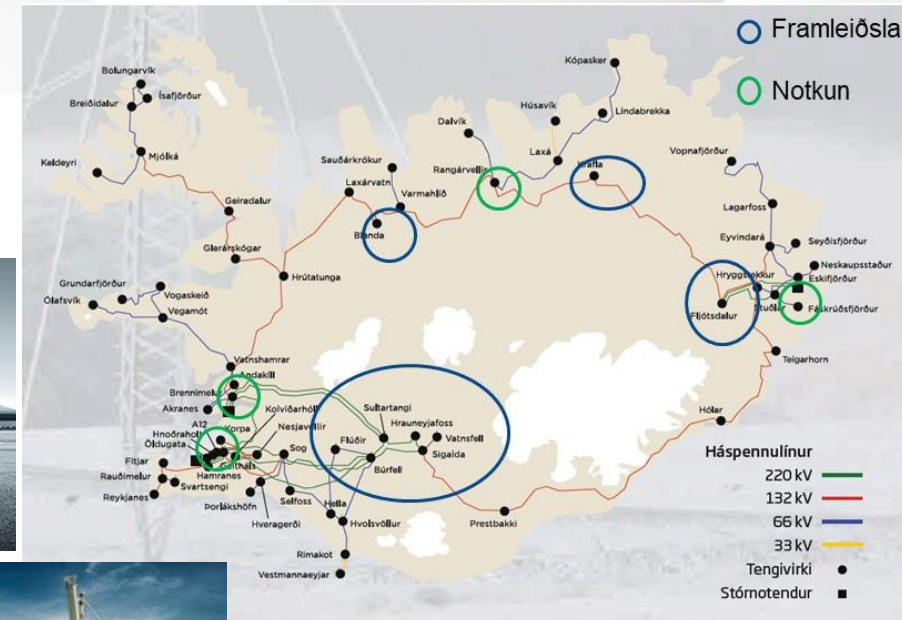


# Raforkuflutningur og dreifing

SON - 2017

# Yfirlit

- Endurnýjanleg raforka  
⇒ umfangsmikið kerfi til að flytja hana frá virkjun til notenda
- Flutningsaðili, einn ⇒ Landsnet
- Dreifiaðilar, sex  
⇒ Rarik, Veitur, HS Veitur, OV, Norðuror og Rafveita Reyðarfjarðar.
- Einungis um 3 íbúar/km<sup>2</sup> (134/ km<sup>2</sup> í DK)  
⇒ kerfið er hlutfallslega mjög umfangsmikið.



# Flutningur og dreifing fær ástandsmatið 3,5

- Deifikerfið í þéttbýli er í góðu ástandi
- Í dreifbýli þarf að byggja kerfið upp frekar
- Verulegar takmarkanir eru í flutningskerfi raforku
  - Takmarkanir hafi komið í veg fyrir atvinnuþróun þar sem fyrirtæki í annars góðum rekstri geta ekki stækkað og þróast vegna skorts á raforku.
  - Nánast allar nýjar raflínur í meginflutningskerfinu hafa mætt andstöðu og mikið verið um kærumál sem hefur gert það að verkum að engin slík framkvæmd hefur orðið að veruleika á síðustu árum.
  - Ef framkvæmdir dragast frekar mun rekstraröryggi kerfisins minnka.



ORKUFLUTNINGAR

320

Endurstofnsverð



70

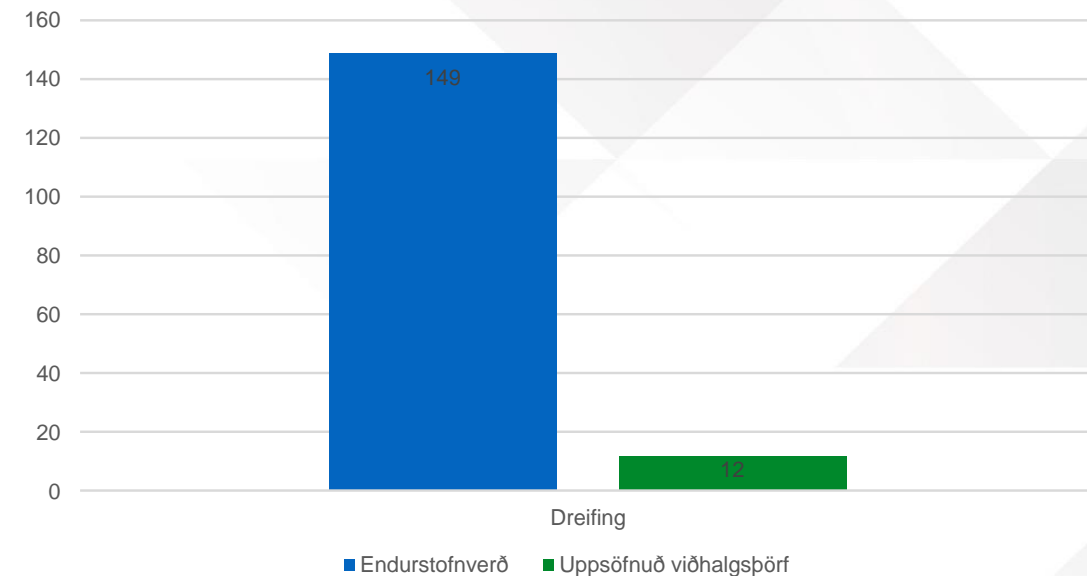
Uppsöfnun viðhaldspörf

# Framtíðarhorfur - Breytingar

## Dreifing

- Dreifikerfið í þéttbýli er í góðu horfi
- Skv. áætlun dreifiveitnanna um uppbyggingu í dreifbýli, verður þeirri endurnýjun lokið árið 2035.
- Uppbygging kerfanna kallar á verulegar fjárfestingar og eru þær taldar nauðsynlegar til að kerfin komist í ástand 4.
- Byggja þarf upp þriggja fasa kerfi sem nær til alls landsins. Kostnaður við þessar framkvæmdir er áætlaður um 12 milljarðar.

Endurstofnsverð og uppsöfnuð viðhaldspörf milljarðar króna

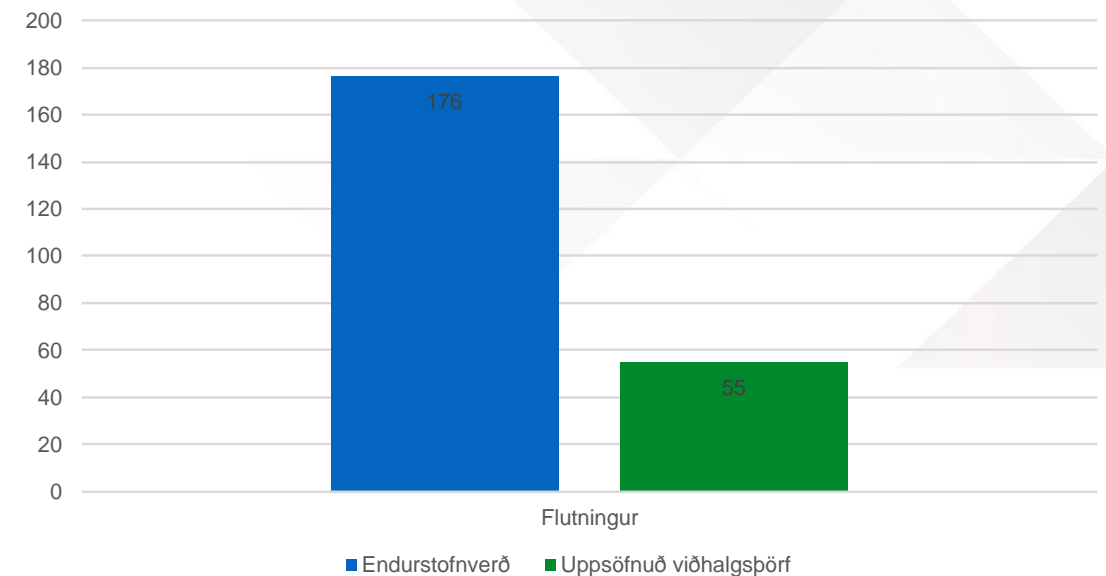


# Framtíðarhorfur - Breytingar

## Flutningur

- Landsnet hefur unnið áætlanir um uppbyggingu flutningskerfisins sem koma fram í árlegri kerfisáætlun.
- Að undanfögnu hefur verið unnið að uppbyggingu svæðakerfa og þarf að halda því verki áfram.
- Verr hefur gengið að byggja upp meginflutningskerfið.
  - Deilur hafa endað fyrir dómstólum sem hefur miklar tafir í för með sér
- Ekki hefur fengist niðurstaða í það hvernig eigi að háttá framtíðartengingu milli Suður- og Norðurlands þar sem Landsnet hefur lagt fram tvær mögulegar leiðir.
  - Skiptar skoðanir eru um þessar leiðir út frá umhverfissjónarmiðum en hálendislína fer um lítt snortið land meðan byggðaleið liggur um langan veg nálægt hringvegi landsins og er víða í nágrenni vinsælla ferðamannastaða. Mikill munur er á kostnaði milli leiða.
- Leggja þarf að lágmarki um 55 milljarða króna í uppbyggingu kerfisins til að það geti sinnt hlutverki sínu á viðunandi hátt.

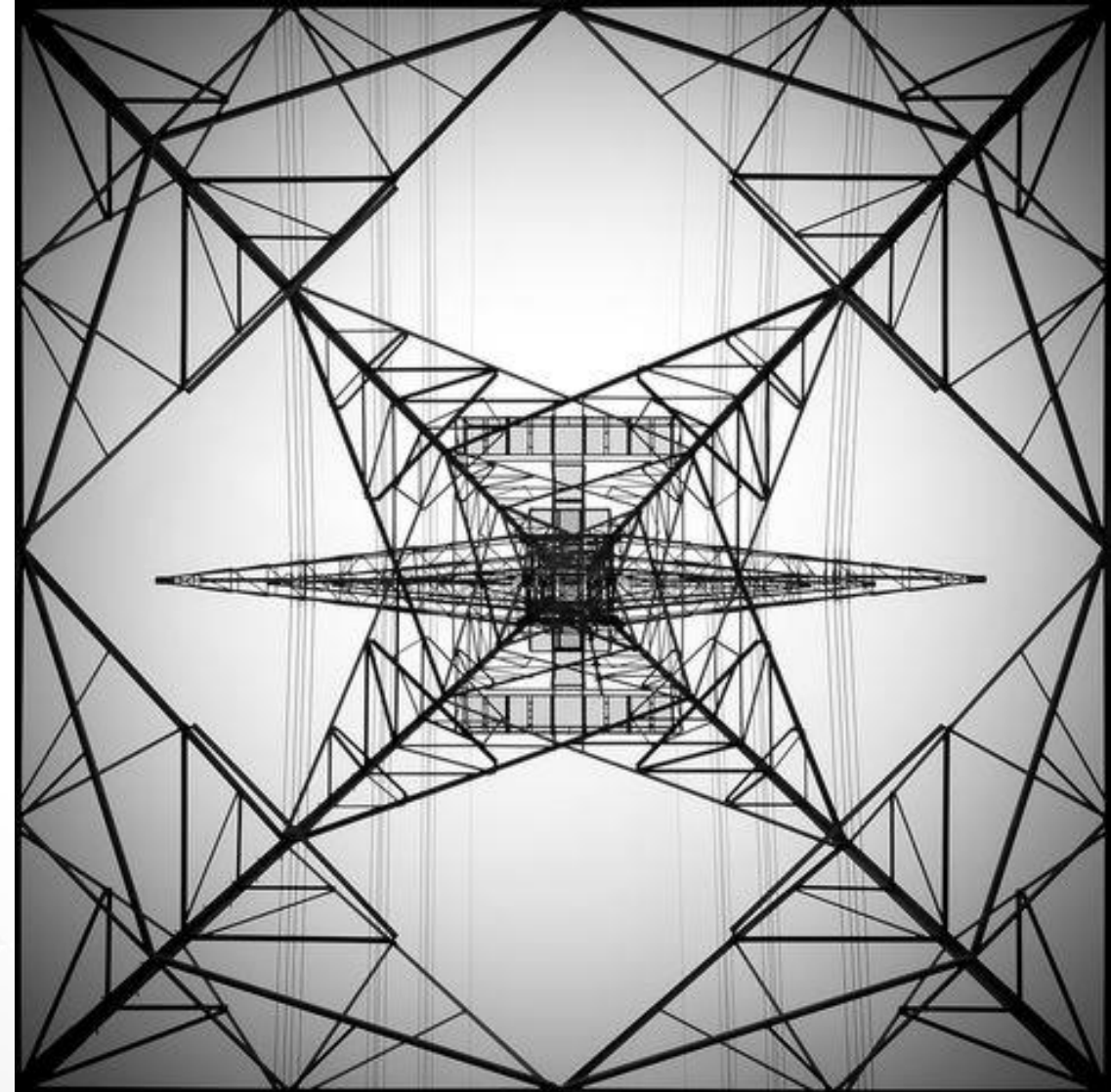
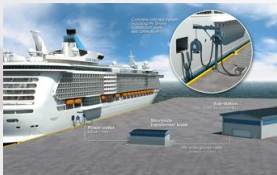
Endurstofnsverð og uppsöfnuð viðhaldspörf milljarðar króna



# Ráðleggingar

## Meginflutningskerfi og orkuskipti

- Finna þarf leið til að leyfisveitingar gangi betur fyrir sig og taki skemmri tíma og tryggja þarf samræmi í vinnubrögðum milli aðila sem koma að ferlinu.
- Bæta þarf vinnu við undirbúning framkvæmda sem ætti að gera alla málsmeðferð hraðari og skilvirkari.
- Er hægt að finna skýrara ferli og einfaldara lagaumhverfi?
- Til að orkuskipti í samgöngum geti orðið að veruleika í samræmi við stefnu stjórnvalda þurfa dreifaveitur að huga að frekari uppbyggingu.
- Hugsa þarf að landtengingu flutninga- og skemmtiferðaskipa.



Jón Vilhjálmsson, EFLU.  
Eymundur Sigurðsson, Lotu