

# Samtök iðnaðarins

Evrópumál

Viðhorfsrannsókn

Febrúar 2005

## TRÚNAÐARMÁL



Skýrsla þessi og innihald hennar er eingöngu til innanhússnota hjá því fyrirtæki, stofnun eða einstaklingi sem hana keypti. Öll opinber birting eða dreifing er óheimil án skriflegs leyfis IMG Gallup.

Allur réttur áskilinn: © IMG Gallup

IMG Gallup er aðili  
að Gallup International



Efnisyfirlit

Bls.

<b>FRAMKVÆMD</b> .....	4
<b>NIÐURSTÖÐUR</b>	
Sp. 1 Ertu hlynnt(ur) eða andvíg(ur) því að taka upp aðildarviðræður við ESB? .....	5
Sp. 2 Ertu hlynnt(ur) eða andvíg(ur) aðild Íslands að Evrópusambandinu (ESB)? .....	6
Sp. 3 Ertu hlynnt(ur) eða andvíg(ur) því að taka upp Evru sem gjaldmiðil á Íslandi í stað íslensku krónunnar? .....	7
Sp. 4 Telur þú að aðild að Evrópusambandinu yrði almennt hagstæð eða óhagstæð fyrir þín lífskjör? .....	8
Sp. 5 Telur þú að það sé gott eða slæmt fyrir efnahag Íslands í heild að ganga í Evrópusambandið? .....	9
<b>ÞINGÖNGU HLYNNTIR - ANDVÍGIR</b> .....	10
<b>HVERNIG Á AÐ TÚLKA NIÐURSTÖÐURNAR?</b> .....	11

### Lýsing á rannsókn

Unnið fyrir	Samtök iðnaðarins
Markmið	Að kanna viðhorf Íslendinga til aðildar að Evrópusambandinu (ESB) og breytingar sem þar hafa orðið á
Framkvæmdatími	9. - 22. febrúar 2005
Aðferð	Símakönnun
Úrtak	1350 manna slembiúrtak úr þjóðskrá, 16 til 75 ára af öllu landinu
Verknúmer	13716

### Stærð úrtaks og svörun

Upphaflegt úrtak	1350
Búsettir í útlöndum	38
Veikir	20
Látnir	1
Endanlegt úrtak	1291
Neita að svara	297
Næst ekki í	193
Fjöldi svarenda	801
Svarhlutfall	62,0%

### Greiningarbreytur

Kyn	Karlar og konur
Aldur	Fimm aldursflokkar
Búseta	Reykjavík, nágrennasv.félög R.víkur og önnur sveitarfélög
Fjölskyldutekjur	Heildartekjur allra á heimilinu á mánuði fyrir skatta, fjórir flokkar
Menntun	Fjórir flokkar
Stuðningur við stjórnmalaflokk	Sex flokkar

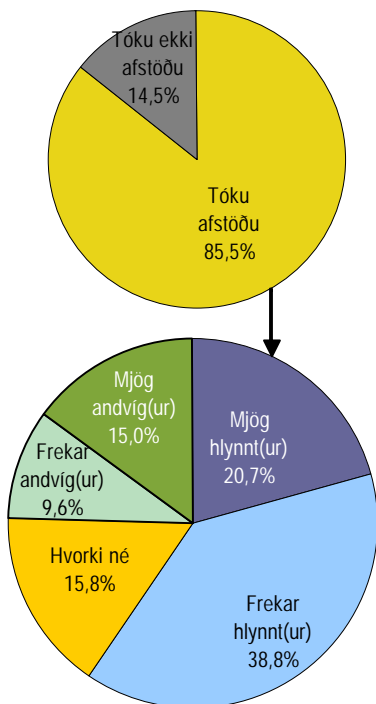
Reykjavík, 2. mars 2005

Bestu þakkir fyrir gott samstarf,

Þóra Ásgeirsdóttir  
Jón Karl Árnason  
Matthías Þorvaldsson

**Viðhorf til þess að taka upp  
aðildarviðræður við ESB**

Svör	Fjöldi	Hlutfall %	Vik- mörk +/-
Mjög hlynt(ur) (5)	142	20,7	3,0
Frekar hlynt(ur) (4)	266	38,8	3,6
Hvorki né (3)	108	15,8	2,7
Frekar andvíg(ur) (2)	66	9,6	2,2
Mjög andvíg(ur) (1)	103	15,0	2,7
Hlynt(ur)		59,6	3,7
Hvorki né		15,8	2,7
Andvíg(ur)		24,7	3,2
Fjöldi svara	685	100,0	
Tóku afstöðu	685	85,5	
Tóku ekki afstöðu	116	14,5	
Fjöldi svarenda	801	100,0	
Meðaltal		3,4	
Staðalfrávik		1,3	

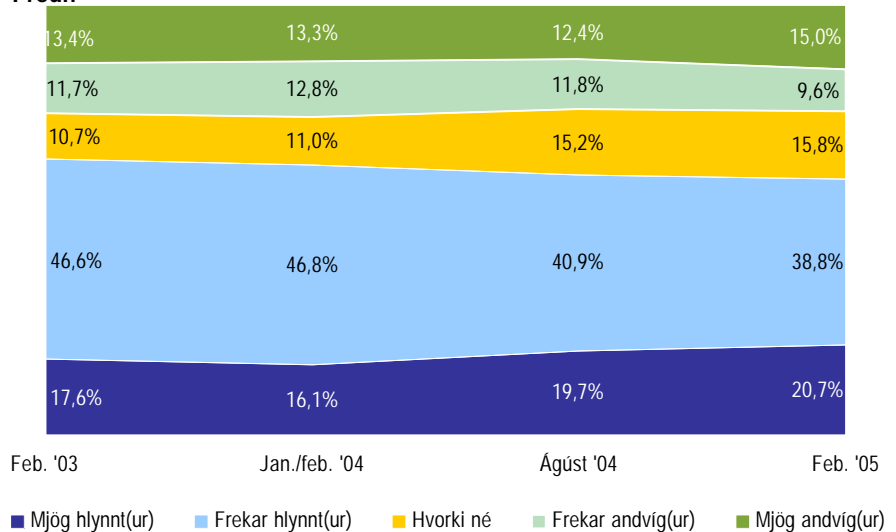


Um helmingur svarenda fékk spurningu 1 á undan spurningu 2 og hinn helmingur svarenda á eftir spurningu 2. Tilviljun réði því hvora spurningaröðina svarendur fengu.

**Meðaltal**

Er reiknað með því að leggja allar tölur saman og deilt er upp í þá summu með fjölda talnanna. Í töflunni hér fyrir ofan reiknast meðaltal skv. eftirfarandi formúlu: [Mjög hlynt(ur) (fj. x 5) + frekar hlynt(ur) (fj. x 4) + Hvorki né (fj. x 3) + frekar andvíg(ur) (fj. x 2) + mjög andvíg(ur) (fj. x 1)] / Heildarfjöldi svara. Meðaltalið tekur gildi á kvarðanum 1 til 5.

**Þróun**



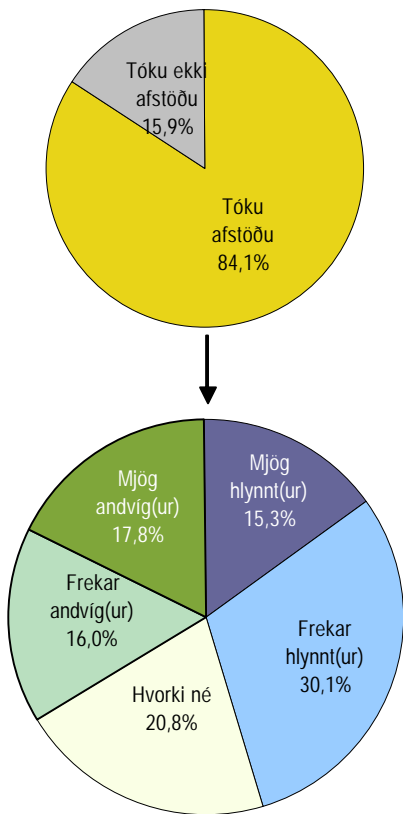
**Greiningar**

Greiningar	Fjöldi svara	Mjög hlynt(ur)	Frekar hlynt(ur)	Hvorki né	Frekar andvíg(ur)	Mjög andvíg(ur)	Meðaltal
<b>Kyn</b>							
Karlar	369	23,0%	37,7%	12,7%	8,4%	18,2%	3,4
Konur	316	18,0%	40,2%	19,3%	11,1%	11,4%	3,4
<b>Aldur</b>							
16-24 ára	152	17,8%	39,5%	19,1%	8,6%	15,1%	3,4
25-34 ára	124	21,8%	43,5%	15,3%	8,1%	11,3%	3,6
35-44 ára	131	22,1%	38,9%	19,8%	7,6%	11,5%	3,5
45-54 ára	128	20,3%	38,3%	12,5%	12,5%	16,4%	3,3
55-75 ára	150	22,0%	34,7%	12,0%	11,3%	20,0%	3,3
<b>Búseta *</b>							
Reykjavík	255	24,3%	40,4%	15,7%	7,1%	12,5%	3,6
Nágrannasv.félög Rvk	170	21,8%	42,4%	12,9%	12,4%	10,6%	3,5
Önnur sveitarfélög	260	16,5%	35,0%	17,7%	10,4%	20,4%	3,2
<b>Fjölskyldutekjur</b>							
Lægri en 250 þúsund	148	21,6%	36,5%	12,8%	12,2%	16,9%	3,3
250 til 399 þúsund	156	17,9%	37,2%	21,8%	9,0%	14,1%	3,4
400 til 549 þúsund	151	28,5%	37,7%	13,2%	5,3%	15,2%	3,6
550 þúsund eða hærri	125	20,8%	39,2%	16,0%	10,4%	13,6%	3,4
<b>Menntun *</b>							
Grunnskólapróf	122	9,8%	36,1%	18,9%	13,9%	21,3%	3,0
Grunnskólapróf og viðbót	168	19,0%	41,1%	17,3%	10,7%	11,9%	3,4
Framhaldsskólapróf	235	26,4%	35,7%	12,3%	9,4%	16,2%	3,5
Háskólapróf	157	22,3%	43,3%	16,6%	5,7%	12,1%	3,6
<b>Ef kosið yrði til Alþingis í dag, hvaða flokk eða lista myndir þú kjósa/liklega kjósa? *</b>							
Framsóknarflokk	48	16,7%	41,7%	16,7%	12,5%	12,5%	3,4
Sjálfstæðisflokk	177	19,2%	39,5%	9,0%	15,3%	16,9%	3,3
Samfylkinguna	137	35,0%	40,1%	11,7%	4,4%	8,8%	3,9
Vinstri græna	78	15,4%	42,3%	20,5%	5,1%	16,7%	3,3
Annan flokk/lista	21	14,3%	38,1%	9,5%	9,5%	28,6%	3,0
Myndi ekki kjósa/skila auðu	42	23,8%	26,2%	16,7%	4,8%	28,6%	3,1

\* Marktækur munur á meðaltölum hópa

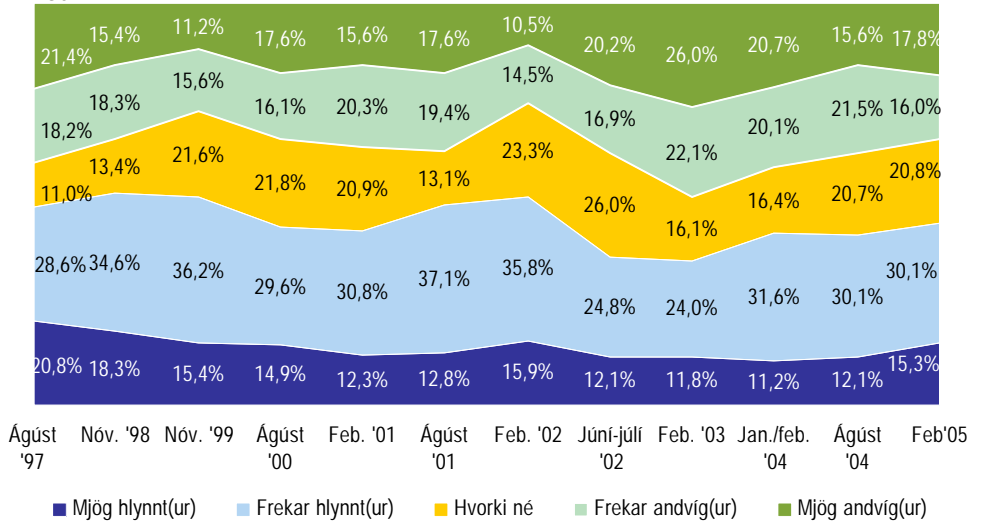
## Ertu hlynt(ur) eða andvíg(ur) aðild Íslands að Evrópusambandinu (ESB)?

Svör	Fjöldi	Hlutfall %	Vik-mörk +/-
Mjög hlynt(ur) (5)	103	15,3	2,7
Frekar hlynt(ur) (4)	203	30,1	3,5
Hvorki né (3)	140	20,8	3,1
Frekar andvíg(ur) (2)	108	16,0	2,8
Mjög andvíg(ur) (1)	120	17,8	2,9
Hlynt(ur)		45,4	3,8
Hvorki né		20,8	3,1
Andvíg(ur)		33,8	3,6
Fjöldi svara	674	100,0	
Tóku afstöðu	674	84,1	
Tóku ekki afstöðu	127	15,9	
Fjöldi svarenda	801	100,0	
Meðaltal		3,1	
Staðalfrávik		1,3	



Um helmingur svarenda fékk spurningu 2 á undan spurningu 1 og hinn helmingur svarenda á eftir spurningu 1. Tilviljun reði því hvora spurningaröðina svarendur fengu.

### Þróun



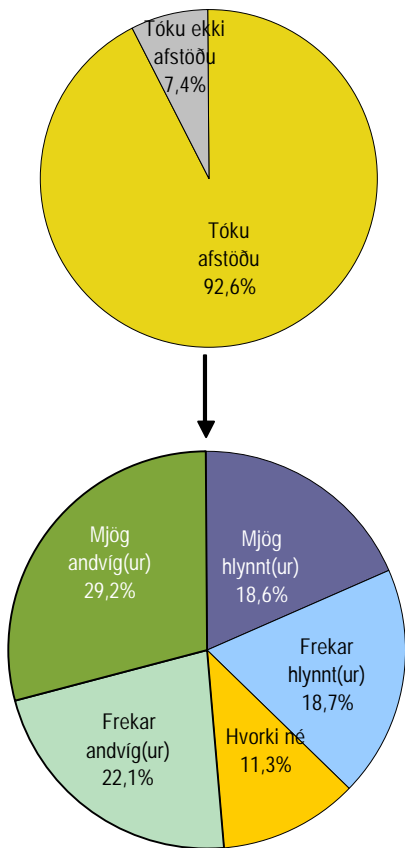
### Greiningar

	Fjöldi svara	Mjög hlynt(ur)	Frekar hlynt(ur)	Hvorki né	Frekar andvíg(ur)	Mjög andvíg(ur)	Meðaltal
<b>Kyn</b>							
Karlar	363	15,7%	29,2%	18,2%	15,4%	21,5%	3,0
Konur	311	14,8%	31,2%	23,8%	16,7%	13,5%	3,2
<b>Aldur *</b>							
16-24 ára	162	14,2%	41,4%	19,1%	11,7%	13,6%	3,3
25-34 ára	120	16,7%	30,8%	25,8%	8,3%	18,3%	3,2
35-44 ára	121	14,0%	38,0%	21,5%	10,7%	15,7%	3,2
45-54 ára	125	16,8%	20,8%	18,4%	23,2%	20,8%	2,9
55-75 ára	146	15,1%	18,5%	19,9%	25,3%	21,2%	2,8
<b>Búseta *</b>							
Reykjavík	244	17,2%	29,5%	21,7%	15,6%	16,0%	3,2
Nágrannasv.félög Rvk	161	16,1%	35,4%	19,3%	14,3%	14,9%	3,2
Önnur sveitarfélög	269	13,0%	27,5%	20,8%	17,5%	21,2%	2,9
<b>Fjölskyldutekjur *</b>							
Læгри en 250 þúsund	149	15,4%	24,8%	19,5%	17,4%	22,8%	2,9
250 til 399 þúsund	151	14,6%	23,8%	27,2%	19,2%	15,2%	3,0
400 til 549 þúsund	141	19,1%	39,0%	16,3%	9,2%	16,3%	3,4
550 þúsund eða hærri	122	15,6%	29,5%	21,3%	13,9%	19,7%	3,1
<b>Menntun</b>							
Grunnskólapróf	131	9,9%	35,9%	19,1%	20,6%	14,5%	3,1
Grunnskólapróf og viðbót	162	16,0%	29,0%	21,6%	17,9%	15,4%	3,1
Framhaldsskólapróf	232	16,8%	28,4%	19,8%	13,4%	21,6%	3,1
Háskólapróf	146	17,1%	28,1%	22,6%	14,4%	17,8%	3,1
<b>Ef kosið yrði til Alþingis í dag, hvaða flokk eða lista myndir þú kjósa/liklega kjósa? *</b>							
Framsóknarflokk	45	11,1%	28,9%	22,2%	22,2%	15,6%	3,0
Sjálfstæðisflokk	174	14,9%	27,0%	15,5%	17,8%	24,7%	2,9
Samfylkinguna	135	24,4%	40,0%	18,5%	7,4%	9,6%	3,6
Vinstri græna	74	13,5%	18,9%	29,7%	17,6%	20,3%	2,9
Annar flokk/lista	22	13,6%	27,3%	9,1%	22,7%	27,3%	2,8
Myndi ekki kjósa/skila auðu	41	22,0%	24,4%	17,1%	14,6%	22,0%	3,1

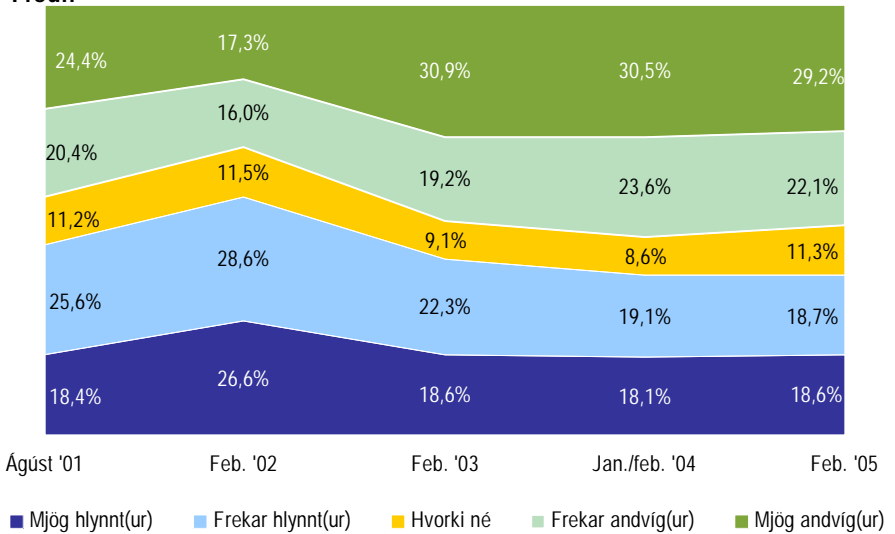
\* Marktækur munur á meðaltölum hópa

## Á að taka upp Evru sem gjaldmiðil?

Svör	Fjöldi	Hlutfall %	Vik-mörk +/-
Mjög hlynt(ur) (5)	138	18,6	2,8
Frekar hlynt(ur) (4)	139	18,7	2,8
Hvorki né (3)	84	11,3	2,3
Frekar andvíg(ur) (2)	164	22,1	3,0
Mjög andvíg(ur) (1)	217	29,2	3,3
Hlynt(ur)		37,3	3,5
Hvorki né		11,3	2,3
Andvíg(ur)		51,3	3,6
Fjöldi svara	742	100,0	
Tóku afstöðu	742	92,6	
Tóku ekki afstöðu	59	7,4	
Fjöldi svarenda	801	100,0	
Meðaltal		2,8	
Staðalfrávik		1,5	



## Þróun



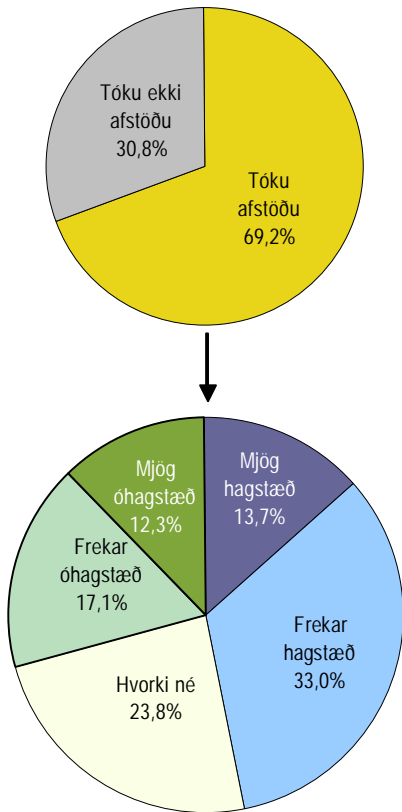
## Greiningar

	Fjöldi svara	Mjög hlynt(ur)	Frekar hlynt(ur)	Hvorki né	Frekar andvíg(ur)	Mjög andvíg(ur)	Meðaltal
<b>Kyn *</b>							
Karlar	382	26,2%	20,2%	12,8%	17,0%	23,8%	3,1
Konur	360	10,6%	17,2%	9,7%	27,5%	35,0%	2,4
<b>Aldur *</b>							
16-24 ára	187	11,8%	15,0%	7,0%	22,5%	43,9%	2,3
25-34 ára	131	19,1%	13,0%	16,0%	27,5%	24,4%	2,7
35-44 ára	142	22,5%	22,5%	13,4%	18,3%	23,2%	3,0
45-54 ára	131	25,2%	21,4%	13,0%	20,6%	19,8%	3,1
55-75 ára	151	17,2%	22,5%	9,3%	21,9%	29,1%	2,8
<b>Búseta</b>							
Reykjavík	272	19,1%	18,4%	13,2%	19,9%	29,4%	2,8
Nágrannasv.félög Rvk	167	22,2%	21,6%	9,6%	21,0%	25,7%	2,9
Önnur sveitarfélög	303	16,2%	17,5%	10,6%	24,8%	31,0%	2,6
<b>Fjölskyldutekjur *</b>							
Lægri en 250 þúsund	158	16,5%	17,1%	8,9%	25,9%	31,6%	2,6
250 til 399 þúsund	172	14,5%	18,6%	14,0%	28,5%	24,4%	2,7
400 til 549 þúsund	153	28,8%	20,9%	13,1%	13,1%	24,2%	3,2
550 þúsund eða hærri	133	22,6%	21,1%	12,0%	16,5%	27,8%	2,9
<b>Menntun *</b>							
Grunnskólapróf	151	13,2%	16,6%	7,9%	24,5%	37,7%	2,4
Grunnskólapróf og viðbót	185	17,3%	16,8%	11,9%	23,8%	30,3%	2,7
Framhaldsskólapróf	247	23,5%	19,0%	10,1%	22,7%	24,7%	2,9
Háskólapróf	157	17,8%	22,9%	15,9%	16,6%	26,8%	2,9
<b>Ef kosið yrði til Alþingis í dag, hvaða flokk eða lista myndir þú kjósa/líklega kjósa? *</b>							
Framsóknarflokk	53	15,1%	20,8%	3,8%	24,5%	35,8%	2,5
Sjálfstæðisflokk	176	21,6%	18,2%	9,7%	19,3%	31,3%	2,8
Samfylkinguna	144	27,8%	23,6%	9,7%	19,4%	19,4%	3,2
Vinstri græna	78	14,1%	16,7%	14,1%	29,5%	25,6%	2,6
Annan flokk/lista	21	9,5%	23,8%	9,5%	23,8%	33,3%	2,5
Myndi ekki kjósa/skila auðu	46	17,4%	15,2%	17,4%	26,1%	23,9%	2,8

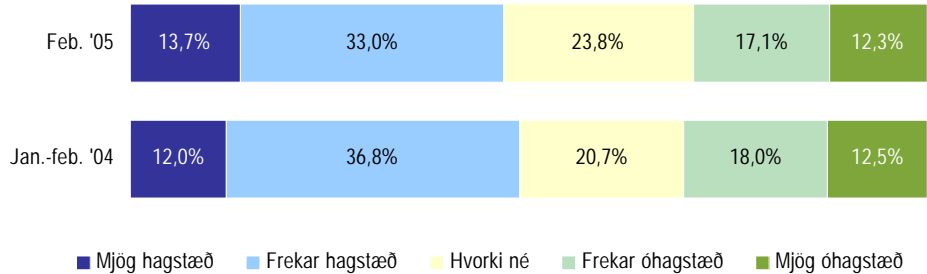
\* Marktækur munur á meðaltölum hópa

## Telur þú að aðild að Evrópusambandinu yrði almennt hagstæð eða óhagstæð fyrir þín lífskjör?

Svör	Fjöldi	Hlutfall %	Vik-mörk +/-
Mjög hagstæð (5)	76	13,7	2,9
Frekar hagstæð (4)	183	33,0	3,9
Hvorki né (3)	132	23,8	3,5
Frekar óhagstæð (2)	95	17,1	3,1
Mjög óhagstæð (1)	68	12,3	2,7
Hagstæð		46,8	4,2
Hvorki né		23,8	3,5
Óhagstæð		29,4	3,8
Fjöldi svara	554	100,0	
Tóku afstöðu	554	69,2	
Tóku ekki afstöðu	247	30,8	
Fjöldi svarenda	801	100,0	
Meðaltal		3,2	
Staðalfrávik		1,2	



### Samanburður



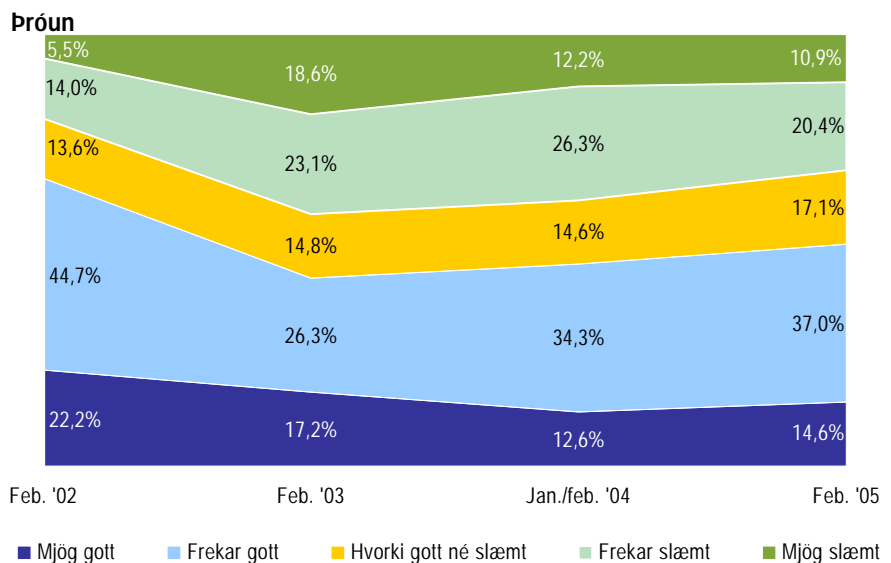
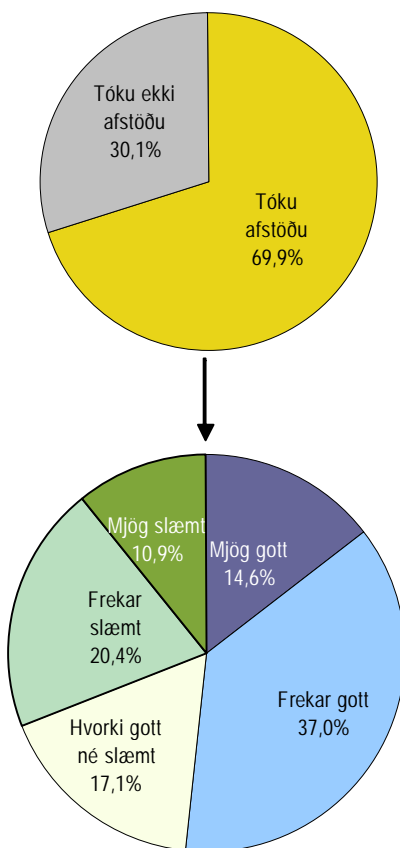
### Greiningar

	Fjöldi svara	Mjög hagstæð	Frekar hagstæð	Hvorki né	Frekar óhagstæð	Mjög óhagstæð	Meðaltal
<b>Kyn</b>							
Karlar	322	14,9%	32,9%	23,3%	15,5%	13,4%	3,2
Konur	232	12,1%	33,2%	24,6%	19,4%	10,8%	3,2
<b>Aldur *</b>							
16-24 ára	127	16,5%	34,6%	19,7%	18,9%	10,2%	3,3
25-34 ára	96	15,6%	38,5%	24,0%	10,4%	11,5%	3,4
35-44 ára	110	15,5%	35,5%	27,3%	10,9%	10,9%	3,3
45-54 ára	100	13,0%	33,0%	22,0%	20,0%	12,0%	3,2
55-75 ára	121	8,3%	24,8%	26,4%	24,0%	16,5%	2,8
<b>Búseta *</b>							
Reykjavík	215	15,3%	34,0%	23,7%	14,4%	12,6%	3,3
Nágrannasv.félög Rvk	135	17,8%	37,8%	19,3%	13,3%	11,9%	3,4
Önnur sveitarfélög	204	9,3%	28,9%	27,0%	22,5%	12,3%	3,0
<b>Fjölskyldutekjur</b>							
Lægrí en 250 þúsund	119	11,8%	31,9%	22,7%	20,2%	13,4%	3,1
250 til 399 þúsund	113	9,7%	31,9%	24,8%	21,2%	12,4%	3,1
400 til 549 þúsund	126	16,7%	38,1%	20,6%	12,7%	11,9%	3,3
550 þúsund eða hærri	109	17,4%	34,9%	24,8%	12,8%	10,1%	3,4
<b>Menntun *</b>							
Grunnskólapróf	101	7,9%	27,7%	25,7%	22,8%	15,8%	2,9
Grunnskólapróf og viðbót	127	13,4%	32,3%	25,2%	19,7%	9,4%	3,2
Framhaldsskólapróf	195	16,4%	32,3%	20,0%	17,9%	13,3%	3,2
Háskólapróf	130	14,6%	38,5%	26,9%	9,2%	10,8%	3,4
<b>Ef kosið yrði til Alþingis í dag, hvaða flokk eða lista myndir þú kjósa/liklega kjósa? *</b>							
Framsóknarflokk	40	7,5%	37,5%	20,0%	25,0%	10,0%	3,1
Sjálfstæðisflokk	154	11,7%	31,8%	21,4%	17,5%	17,5%	3,0
Samfylkinguna	112	23,2%	42,0%	23,2%	9,8%	1,8%	3,8
Vinstri græna	57	12,3%	33,3%	28,1%	15,8%	10,5%	3,2
Annar flokk/lista	18	5,6%	27,8%	16,7%	22,2%	27,8%	2,6
Myndi ekki kjósa/skila auðu	35	14,3%	31,4%	22,9%	17,1%	14,3%	3,1

\* Marktækur munur á meðaltölum hópa

## Telur þú að það sé gott eða slæmt fyrir efnahag Íslands í heild að ganga í Evrópusambandið?

Svör	Fjöldi	Hlutfall %	Vik-mörk +/-
Mjög gott (5)	82	14,6	2,9
Frekar gott (4)	207	37,0	4,0
Hvorki gott né slæmt (3)	96	17,1	3,1
Frekar slæmt (2)	114	20,4	3,3
Mjög slæmt (1)	61	10,9	2,6
Gott		51,6	4,1
Hvorki gott né slæmt		17,1	3,1
Slæmt		31,3	3,8
Fjöldi svara	560	100,0	
Tóku afstöðu	560	69,9	
Tóku ekki afstöðu	241	30,1	
Fjöldi svarenda	801	100,0	
Meðaltal		3,2	
Staðalfrávik		1,2	



### Greiningar

	Fjöldi svara	Mjög gott	Frekar gott	Hvorki gott né slæmt	Frekar slæmt	Mjög slæmt	Meðaltal
<b>Kyn</b>							
Karlar	315	15,9%	37,5%	16,5%	17,5%	12,7%	3,3
Konur	245	13,1%	36,3%	18,0%	24,1%	8,6%	3,2
<b>Aldur</b>							
16-24 ára	132	13,6%	42,4%	15,2%	20,5%	8,3%	3,3
25-34 ára	101	13,9%	38,6%	19,8%	15,8%	11,9%	3,3
35-44 ára	116	19,0%	36,2%	17,2%	17,2%	10,3%	3,4
45-54 ára	101	14,9%	35,6%	16,8%	21,8%	10,9%	3,2
55-75 ára	110	11,8%	30,9%	17,3%	26,4%	13,6%	3,0
<b>Búseta</b>							
Reykjavík	203	13,3%	38,4%	19,2%	16,3%	12,8%	3,2
Nágrannasv.félög Rvk	135	22,2%	36,3%	11,9%	23,0%	6,7%	3,4
Önnur sveitarfélög	222	11,3%	36,0%	18,5%	22,5%	11,7%	3,1
<b>Fjölskyldutekjur</b>							
Lægri en 250 þúsund	112	14,3%	30,4%	17,0%	25,9%	12,5%	3,1
250 til 399 þúsund	121	11,6%	38,0%	22,3%	17,4%	10,7%	3,2
400 til 549 þúsund	125	19,2%	39,2%	14,4%	17,6%	9,6%	3,4
550 þúsund eða hærri	110	16,4%	40,0%	15,5%	19,1%	9,1%	3,4
<b>Menntun</b>							
Grunnskólapróf	97	12,4%	35,1%	16,5%	22,7%	13,4%	3,1
Grunnskólapróf og viðbót	131	15,3%	35,9%	18,3%	22,9%	7,6%	3,3
Framhaldsskólapróf	202	14,9%	38,1%	13,9%	22,8%	10,4%	3,2
Háskólapróf	130	15,4%	37,7%	21,5%	12,3%	13,1%	3,3
<b>Ef kosið yrði til Alþingis í dag, hvaða flokk eða lista myndir þú kjósa/liklega kjósa? *</b>							
Framsóknarflokk	37	13,5%	32,4%	13,5%	35,1%	5,4%	3,1
Sjálfstæðisflokk	148	14,9%	31,1%	14,9%	25,7%	13,5%	3,1
Samfylkinguna	121	19,8%	49,6%	15,7%	9,9%	5,0%	3,7
Vinstri græna	63	9,5%	39,7%	17,5%	23,8%	9,5%	3,2
Annan flokk/lista	16	12,5%	12,5%	37,5%	18,8%	18,8%	2,8
Myndi ekki kjósa/skila auðu	32	15,6%	34,4%	25,0%	9,4%	15,6%	3,3

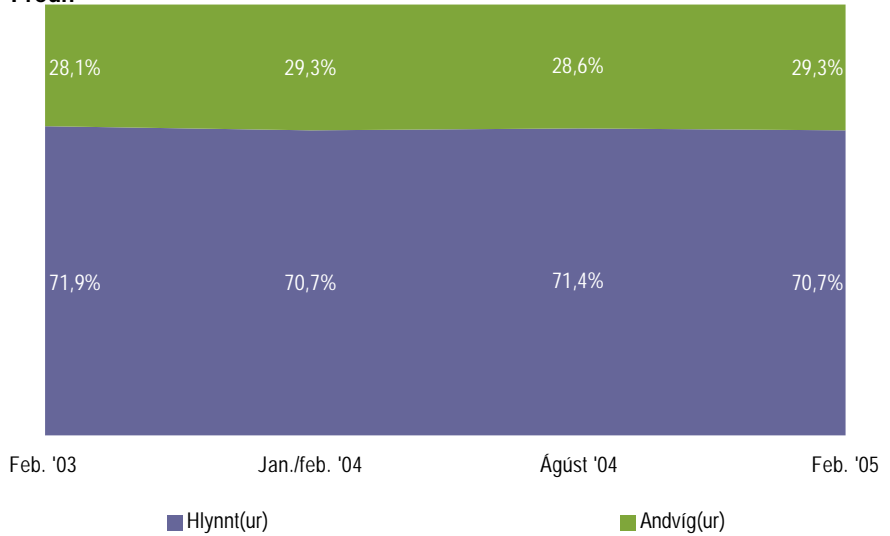
\* Marktækur munur á meðaltölum hópa

**Ertu hlynt(ur) eða andvíg(ur)  
því að taka upp  
aðildarviðræður við  
Evrópusambandið?**

**Athugið:**

Á myndinni hér til hliðar er eingöngu miðað við þá sem segjast annað hvort vera hlyntir eða andvígir því að taka upp aðildarviðræður við ESB.

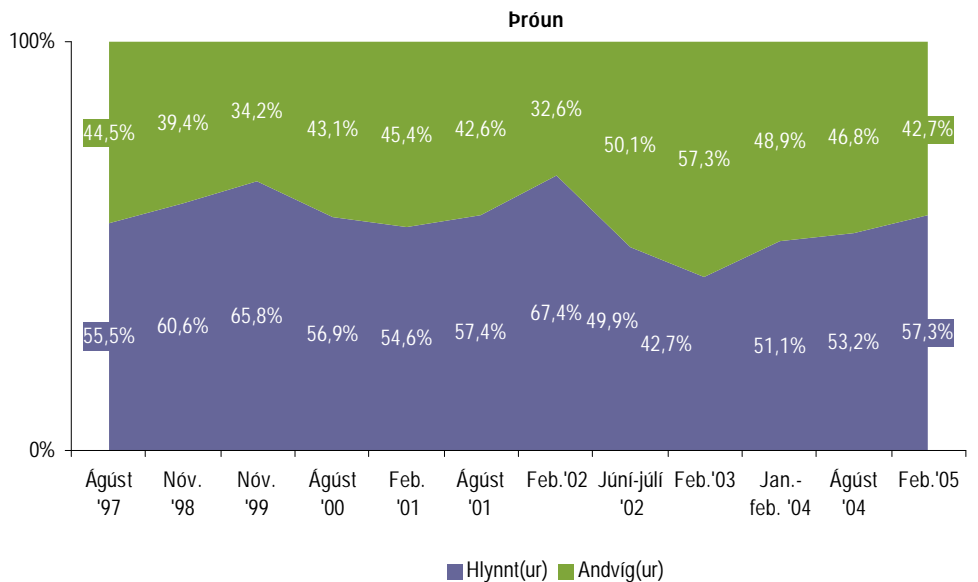
**Þróun**



**Ertu hlynt(ur) eða andvíg(ur)  
aðild Íslands að  
Evrópusambandinu (ESB)?**

**Athugið:**

Á myndinni hér til hliðar er eingöngu miðað við þá sem segjast annað hvort vera hlyntir eða andvígir aðild Íslands að ESB.



## Hversu miklu máli skiptir...?

Svör	Fjöldi	Hlutfall		Vik- mörk
		%		+/-
Mjög miklu (5)	195	36,1		4,1
Frekar miklu (4)	106	19,6		3,4
Í meðallagi (3)	64	11,9		2,7
Frekar litlu (2)	75	13,9		2,9
Mjög litlu (1)	100	18,5		3,3
Miklu		55,7		4,2
Í meðallagi		11,9		2,7
Litlu		32,4		3,9
Fjöldi svara	540	100,0		
Tóku afstöðu	540	99,8		
Tóku ekki afstöðu	1	0,2		
Fjöldi svarenda	541	100,0		
<b>Meðaltal</b>	3,4			
<b>Staðalfrávik</b>	1,5			

### Meðaltal

Er reiknað með því að leggja allar tölur saman og deilt er upp í þá summu með fjölda talnanna. Í töflunni hér fyrir ofan reiknast meðaltal skv. eftirfarandi formúlu:  $[(\text{Mjög miklu (fj. x 5)} + \text{frekar miklu (fj. x 4)} + \text{Í meðallagi (fj. x 3)} + \text{frekar litlu (fj. x 2)} + \text{mjög litlu (fj. x 1)}) / \text{Heildarfjöldi svara}]$ .  
Meðaltalið tekur gildi á kvarðanum 1 til 5.

### Staðalfrávik

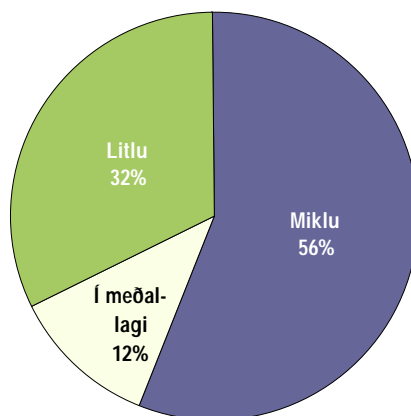
Er algengur mælikvarði á dreifingu svara í kringum meðaltal. Það segir til um hversu lík eða ólík svör þátttakenda við spurningu eru. Hátt staðalfrávik ber að túlka þannig að svör þátttakenda séu ólík en lágt staðalfrávik þannig að svörin séu lík.

### Töflur

Niðurstöður fyrir hverja spurningu eru settar fram í töflum og myndum. Hver spurning er neðst á hverri blaðsíðu en nafnið á því sem hún á að mæla er sett fyrir ofan hverja töflu. Í töflunni er hægt að sjá svör þátttakenda og hve margir þeirra tóku ekki afstöðu til þessarar spurningar eða voru ekki spurðir. Í töflunni hér til hliðar má sjá að rétt rúm 36% þátttakenda telja það sem spurt var um skipta mjög miklu máli og tæplega 20% frekar miklu. Ef teknir eru saman þeir sem segja þetta skipta „frekar miklu“ og „mjög miklu“ þá gefur það tæplega 56%.

### Vikmörk

Til að geta áttáð sig betur á niðurstöðum rannsókna er nauðsynlegt að skilja hvað vikmörk eru. Vikmörk eru reiknuð fyrir hverja hlutfallstölu og ná jafn langt upp fyrir og niður fyrir töluna nema ef vikmörkin fara niður að 0% eða upp að 100%. Oftast er miðað við 95% vissu. Segja má með 95% vissu að niðurstaða sem fengin er úr rannsókn lægi innan þessara vikmarka ef allir í þýðinu væru spurðir. Dæmi: segja má með 95% vissu að hefðu allir í þýði verið spurðir, hefðu á bilinu 32% til 40,2% (36,1% +/- 4,1%) þeirra sagt að þetta skipti mjög miklu máli. Í framhaldi af þessu er hægt að bera saman svarmöguleikana. Ef vikmörkin skarast ekki er munur á þeim marktækur. T.d. væri hægt að segja með 95% vissu að marktækt fleiri einstaklingar teldu það sem spurt var um skipta mjög miklu máli en frekar miklu máli.



### Myndir

Í myndum er reynt að draga saman helstu niðurstöður þannig að auðvelt sé fyrir lesandann að átta sig á hvað sé markverðast hverju sinni. Ennfremur er oft gerð greining á hverri spurningu eftir öðrum greiningarbreytum í könnuninni. Má þar nefna kyn, aldur, búsetu, menntun og aðrar spurningar í sömu könnun. Hér fyrir neðan má sjá greiningu eftir kyni og aldri þátttakenda. Þar sést að ekki er munur á meðaltölum eftir aldri en hins vegar er munur eftir kyni þátttakenda. Hér skiptir það sem spurt var um kornar minna máli en karlana.

### Greiningar

	Meðal- tal	Staðal- frávik	Fjöldi	
<b>Kyn *</b>				
Karlar	3,3	1,4	284	3,3
Konur	3,0	1,3	256	3,0
<b>Aldur</b>				
16-24 ára	3,1	1,3	82	3,1
25-34 ára	3,2	1,5	131	3,2
35-44 ára	3,1	1,4	140	3,1
45-54 ára	3,1	1,3	84	3,1
55-75 ára	3,0	1,5	101	3,0

\* Marktækt