

Samtök iðnaðarins
- Afstaða til Evrópusambandsins -
Viðhorfsrannsókn meðal
félagsmanna
Febrúar 2005

TRÚNAÐARMÁL



Skýrsla þessi og innihald hennar er eingöngu til innanhússnota hjá því fyrirtæki, stofnun eða einstaklingi sem hana keypti. Öll opinber birting eða dreifing er óheimil án skriflegs leyfis IMG Gallup.

Allur réttur áskilinn: © IMG Gallup

IMG Gallup er aðili
að Gallup International

Efnisyfirlit

Bls.

FRAMKVÆMD	4
HELSTU NIÐURSTÖÐUR	5
ÍTARLEGAR NIÐURSTÖÐUR	
Sp. 1 Ertu hlynnt(ur) eða andvíg(ur) því að taka upp aðildarviðræður við Evrópusambandið?	6
Sp. 2 Ertu hlynnt(ur) eða andvíg(ur) aðild Íslands að Evrópusambandinu?	7
Sp. 3 Ertu hlynnt(ur) eða andvíg(ur) því að taka upp evru sem gjaldmiðil á Íslandi í stað íslensku krónunnar?	8
Sp. 4 Telur þú að aðild að Evrópusambandinu yrði hagstæð eða óhagstæð fyrir þitt fyrirtæki?	9
Sp. 5 Telur þú að það sé gott eða slæmt fyrir efnahag Íslands í heild að ganga í Evrópusambandið?	10
HVERNIG Á AÐ TÚLKA NIÐURSTÖÐURNAR?	11

Lýsing á rannsókn

Unnið fyrir	Samtök iðnaðarins (SI)
Markmið	Að kanna viðhorf félagsmanna SI til Evrópusambandsins
Framkvæmdatími	9. - 25. febrúar 2005
Aðferð	Símakönnun
Úrtak	Lagskipt tilviljunarúrtak úr félagaskrá Samtaka iðnaðarins, 100 stærstu fyrirtækin, 200 næststærstu og 250 önnur
Verknúmer	13717

Stærð úrtaks og svörun

Upphaflegt úrtak	550
Gjaldþrota/hætt starfsemi	19
Endanlegt úrtak	531
Neita að svara	92
Næst ekki í	43
Fjöldi svarenda	396
Svarhlutfall	74,6%

Greiningarbreytur

Ársvelta án vsk.	Fimm flokkar
Fjöldi fastráðinna starfsmanna	Fjórir flokkar
Fjöldi á skrifstofu	Þrír flokkar
Staða svaranda innan fyrirtækis	Framkvæmdastjóri og annað
Starfsvettvangur	Þrír flokkar
Stærð fyrirtækis	Fjórir flokkar, miðað við félagsgjöld borguð til SI

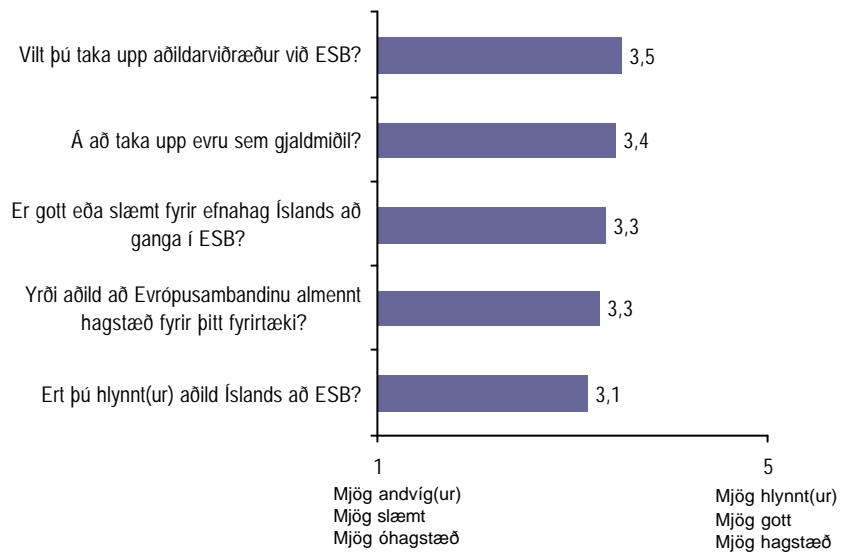
Að auki eru spurningar greindar innbyrðis

Reykjavík, 18. mars 2005

Bestu þakkir fyrir gott samstarf,

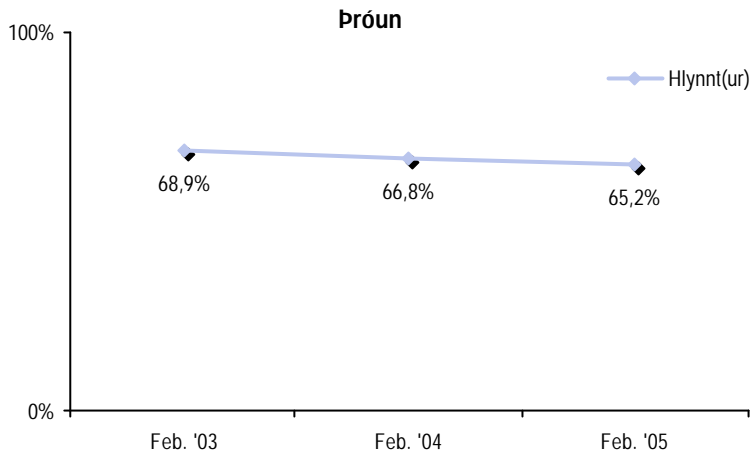
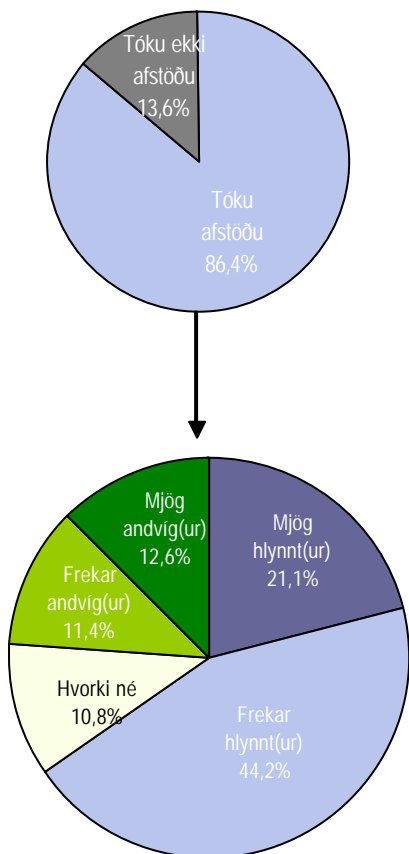
Þóra Ásgeirsdóttir
Ævar Þórólfsson
Matthías Þorvaldsson

**Viðhorf til þátta sem snúa
að aðild að ESB**



Vilt þú taka upp aðildarviðræður við Evrópusambandið?

Svör	Fjöldi	Hlutfall %	Vik-mörk +/-
Mjög hlynt(ur) (5)	72	21,1	4,3
Frekar hlynt(ur) (4)	151	44,2	5,3
Hvorki né (3)	37	10,8	3,3
Frekar andvíg(ur) (2)	39	11,4	3,4
Mjög andvíg(ur) (1)	43	12,6	3,5
Hlynt(ur)		65,2	5,0
Hvorki né		10,8	3,3
Andvíg(ur)		24,0	4,5
Fjöldi svara	342	100,0	
Tóku afstöðu	342	86,4	
Tóku ekki afstöðu	54	13,6	
Fjöldi svarenda	396	100,0	
Meðaltal		3,5	
Staðalfrávik		1,3	



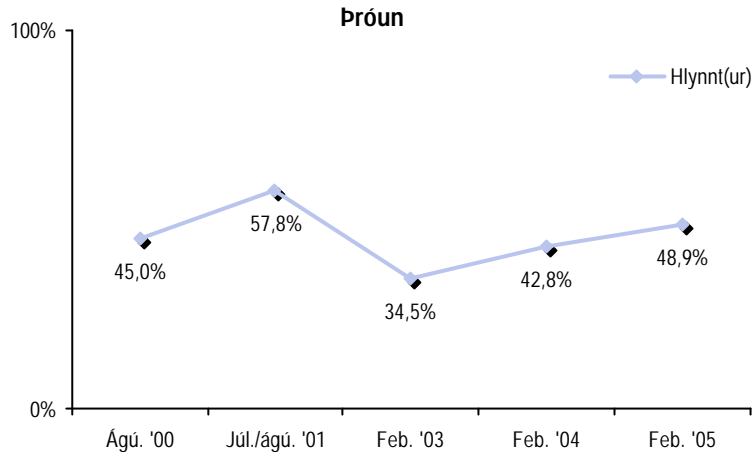
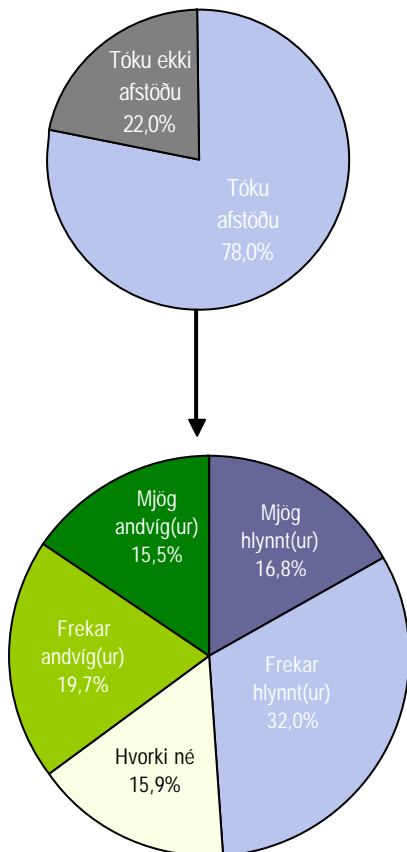
Greiningar

	Fjöldi svarenda	Hlynt(ur)	Hvorki né	Andvígur	Meðaltal
Ársvelta án vsk. *					
0-49 milljónir	115	67,0%	14,8%	18,3%	3,7
50-99 milljónir	54	68,5%	14,8%	16,7%	3,6
100-199 milljónir	42	52,4%	7,1%	40,5%	2,9
200-499 milljónir	55	70,9%	7,3%	21,8%	3,6
500 milljónir eða meira	64	64,1%	4,7%	31,3%	3,4
Fjöldi fastráðinna starfsmanna					
Færri en 4 starfsmenn	85	71,8%	14,1%	14,1%	3,8
4-10 starfsmenn	85	63,5%	12,9%	23,5%	3,5
11-25 starfsmenn	85	62,4%	9,4%	28,2%	3,3
Fleiri en 25 starfsmenn	86	62,8%	7,0%	30,2%	3,4
Fjöldi á skrifstofu					
Einn eða enginn	188	67,6%	12,2%	20,2%	3,6
2 til 5	109	64,2%	8,3%	27,5%	3,4
6 eða fleiri	44	56,8%	11,4%	31,8%	3,4
Hvaða stöðu gegnir þú hjá fyrirtækinu eða hvert er starfsheiti þitt?					
Framkvæmdastjóri	254	64,2%	11,0%	24,8%	3,5
Annað	88	68,2%	10,2%	21,6%	3,6
Starfsvettvangur					
Neytendamarkaður	95	67,4%	9,5%	23,2%	3,5
Fyrirtækjamarkaður	99	62,6%	10,1%	27,3%	3,5
Bæði	147	65,3%	12,2%	22,4%	3,5
Stærð					
Stór fyrirtæki	68	64,7%	4,4%	30,9%	3,4
Miðlungs stór fyrirtæki	129	62,0%	12,4%	25,6%	3,4
Lítil fyrirtæki	105	69,5%	15,2%	15,2%	3,7
Einyrkjar	40	65,0%	5,0%	30,0%	3,5

* Marktækur munur á meðaltölum hópa

Ertu hlynnt(ur) eða andvíg(ur) aðild Íslands að Evrópusambandinu?

Svör	Fjöldi	Hlutfall %	Vikmörk +/-
Mjög hlynnt(ur) (5)	52	16,8	4,2
Frekar hlynnt(ur) (4)	99	32,0	5,2
Hvorki né (3)	49	15,9	4,1
Frekar andvíg(ur) (2)	61	19,7	4,4
Mjög andvíg(ur) (1)	48	15,5	4,0
Hlynnt(ur)		48,9	5,6
Hvorki né		15,9	4,1
Andvíg(ur)		35,3	5,3
Fjöldi svara	309	100,0	
Tóku afstöðu	309	78,0	
Tóku ekki afstöðu	87	22,0	
Fjöldi svarenda	396	100,0	
Meðaltal		3,1	
Staðalfrávik		1,3	

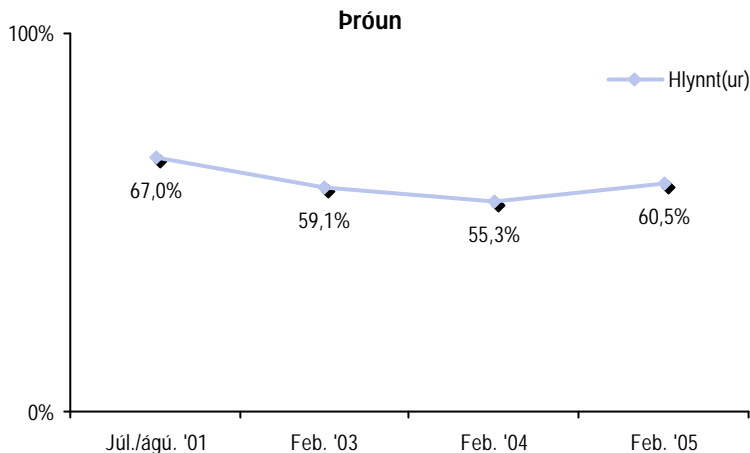
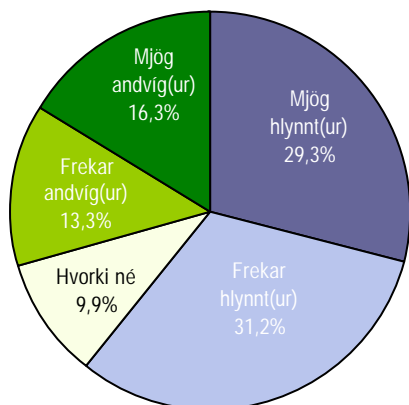


Greiningar

	Fjöldi svarenda	Hlynnt(ur)	Hvorki né	Andvígur	Meðaltal
Ársvelta án vsk.					
0-49 milljónir	108	53,7%	17,6%	28,7%	3,3
50-99 milljónir	51	45,1%	21,6%	33,3%	3,2
100-199 milljónir	38	34,2%	18,4%	47,4%	2,6
200-499 milljónir	46	54,3%	10,9%	34,8%	3,2
500 milljónir eða meira	56	48,2%	8,9%	42,9%	3,1
Fjöldi fastráðinna starfsmanna					
Færri en 4 starfsmenn	77	50,6%	16,9%	32,5%	3,2
4-10 starfsmenn	80	57,5%	13,8%	28,8%	3,4
11-25 starfsmenn	77	39,0%	23,4%	37,7%	2,9
Fleiri en 25 starfsmenn	74	47,3%	9,5%	43,2%	3,1
Fjöldi á skrifstofu					
Einn eða enginn	176	49,4%	15,9%	34,7%	3,2
2 til 5	96	49,0%	16,7%	34,4%	3,1
6 eða fleiri	37	45,9%	13,5%	40,5%	3,1
Hvaða stöðu gegnir þú hjá fyrirtækinu eða hvert er starfsheiti þitt?					
Framkvæmdastjóri	229	45,9%	16,6%	37,6%	3,1
Annað	80	57,5%	13,8%	28,8%	3,3
Starfsvettvangur					
Neytendamarkaður	86	52,3%	14,0%	33,7%	3,2
Fyrirtækjamarkaður	94	54,3%	12,8%	33,0%	3,3
Bæði	128	42,2%	19,5%	38,3%	3,0
Stærð					
Stór fyrirtæki	59	49,2%	8,5%	42,4%	3,1
Miðlungs stór fyrirtæki	115	42,6%	19,1%	38,3%	3,0
Lítil fyrirtæki	97	57,7%	15,5%	26,8%	3,4
Einyrkjar	38	44,7%	18,4%	36,8%	3,1
Ekki reyndist marktækur munur á meðaltölum hópa					

Ertu hlynnt(ur) eða andvíg(ur) því að taka upp evru sem gjaldmiðil á Íslandi?

Svör	Fjöldi	Hlutfall %	Vik-mörk +/-
Mjög hlynnt(ur) (5)	106	29,3	4,7
Frekar hlynnt(ur) (4)	113	31,2	4,8
Hvorki né (3)	36	9,9	3,1
Frekar andvíg(ur) (2)	48	13,3	3,5
Mjög andvíg(ur) (1)	59	16,3	3,8
Hlynnt(ur)		60,5	5,0
Hvorki né		9,9	3,1
Andvíg(ur)		29,6	4,7
Fjöldi svara	362	100,0	
Tóku afstöðu	362	91,4	
Tóku ekki afstöðu	34	8,6	
Fjöldi svarenda	396	100,0	
Meðaltal		3,4	
Staðalfrávik		1,4	



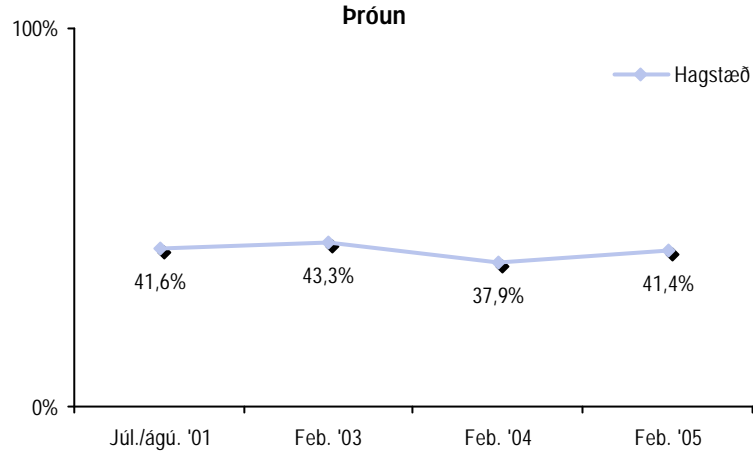
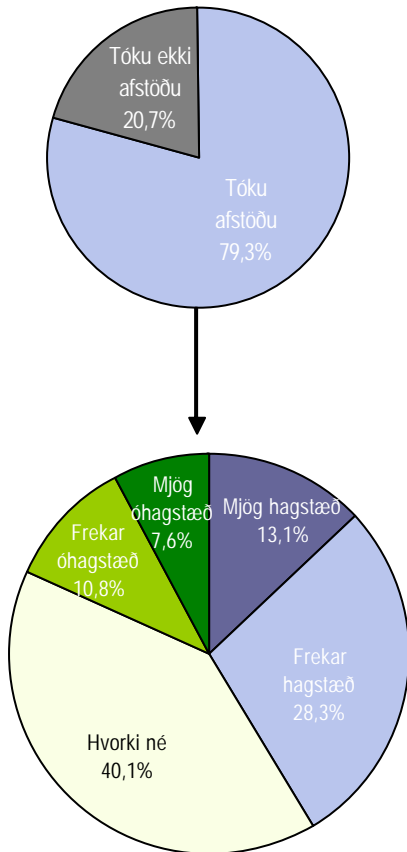
Greiningar

	Fjöldi svarenda	Hlynnt(ur)	Hvorki né	Andvíg(ur)	Meðaltal
Ársvelta án vsk. *					
0-49 milljónir	131	51,9%	9,2%	38,9%	3,1
50-99 milljónir	56	66,1%	16,1%	17,9%	3,7
100-199 milljónir	44	63,6%	6,8%	29,5%	3,5
200-499 milljónir	56	69,6%	7,1%	23,2%	3,7
500 milljónir eða meira	64	65,6%	9,4%	25,0%	3,7
Fjöldi fastráðinna starfsmanna					
Færri en 4 starfsmenn	93	54,8%	11,8%	33,3%	3,2
4-10 starfsmenn	96	60,4%	7,3%	32,3%	3,4
11-25 starfsmenn	86	59,3%	10,5%	30,2%	3,5
Fleiri en 25 starfsmenn	86	68,6%	9,3%	22,1%	3,7
Fjöldi á skrifstofu *					
Einn eða enginn	210	56,2%	9,0%	34,8%	3,3
2 til 5	106	65,1%	11,3%	23,6%	3,7
6 eða fleiri	45	68,9%	11,1%	20,0%	3,8
Hvaða stöðu gegnir þú hjá fyrirtækinu eða hvert er starfsheiti þitt?					
Framkvæmdastjóri	267	63,7%	9,4%	27,0%	3,5
Annað	95	51,6%	11,6%	36,8%	3,2
Starfsvettvangur *					
Neytendamarkaður	107	51,4%	9,3%	39,3%	3,1
Fyrirtækjamarkaður	102	73,5%	6,9%	19,6%	3,9
Bæði	152	57,9%	12,5%	29,6%	3,4
Stærð *					
Stór fyrirtæki	70	67,1%	10,0%	22,9%	3,7
Miðlungs stór fyrirtæki	130	65,4%	9,2%	25,4%	3,6
Lítil fyrirtæki	118	52,5%	10,2%	37,3%	3,1
Einyrkjar	44	56,8%	11,4%	31,8%	3,3
Ertu hlynnt(ur) eða andvíg(ur) aðild Íslands að Evrópusambandinu? *					
Hlynnt(ur)	141	76,6%	9,9%	13,5%	4,0
Hvorki né	49	65,3%	16,3%	18,4%	3,6
Andvíg(ur)	103	34,0%	10,7%	55,3%	2,6

* Marktækur munur á meðaltölum hópa

Telur þú að aðild að Evrópusambandinu yrði hagstæð eða óhagstæð fyrir þitt fyrirtæki?

Svör	Fjöldi	Hlutfall %	Vik-mörk +/-
Mjög hagstæð (5)	41	13,1	3,7
Frekar hagstæð (4)	89	28,3	5,0
Hvorki né (3)	126	40,1	5,4
Frekar óhagstæð (2)	34	10,8	3,4
Mjög óhagstæð (1)	24	7,6	2,9
Hagstæð		41,4	5,4
Hvorki né		40,1	5,4
Óhagstæð		18,5	4,3
Fjöldi svara	314	100,0	
Tóku afstöðu	314	79,3	
Tóku ekki afstöðu	82	20,7	
Fjöldi svarenda	396	100,0	
Meðaltal		3,3	
Staðalfrávik		1,1	



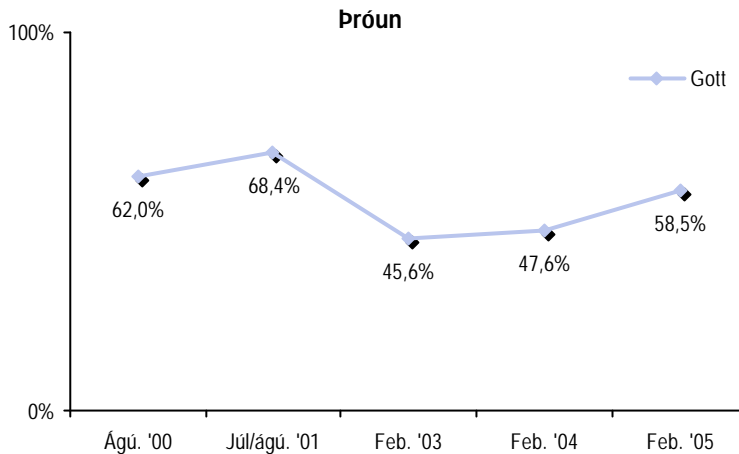
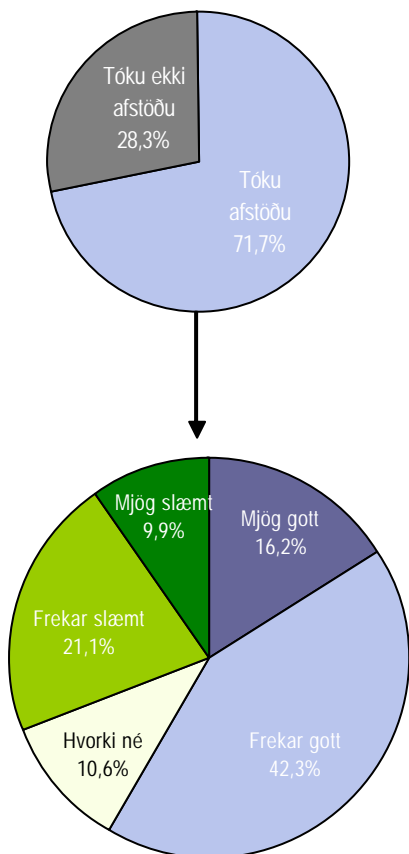
Greiningar

	Fjöldi svarenda	Hagstæð	Hvorki né	Óhagstæð	Meðaltal
Ársvelta án vsk.					
0-49 milljónir	107	38,3%	45,8%	15,9%	3,3
50-99 milljónir	49	38,8%	49,0%	12,2%	3,4
100-199 milljónir	40	30,0%	45,0%	25,0%	3,0
200-499 milljónir	49	55,1%	26,5%	18,4%	3,5
500 milljónir eða meira	62	46,8%	30,6%	22,6%	3,3
Fjöldi fastráðinna starfsmanna					
Færri en 4 starfsmenn	70	38,6%	44,3%	17,1%	3,2
4-10 starfsmenn	86	38,4%	46,5%	15,1%	3,3
11-25 starfsmenn	76	43,4%	38,2%	18,4%	3,3
Fleiri en 25 starfsmenn	82	45,1%	31,7%	23,2%	3,3
Fjöldi á skrifstofu					
Einn eða enginn	171	34,5%	49,1%	16,4%	3,2
2 til 5	98	50,0%	29,6%	20,4%	3,4
6 eða fleiri	44	47,7%	29,5%	22,7%	3,4
Hvaða stöðu gegnir þú hjá fyrirtækinu eða hvert er starfsheiti þitt?					
Framkvæmdastjóri	233	42,5%	39,5%	18,0%	3,3
Annað	81	38,3%	42,0%	19,8%	3,2
Starfsvettvangur					
Neytendamarkaður	83	38,6%	44,6%	16,9%	3,2
Fyrirtækjamarkaður	92	51,1%	34,8%	14,1%	3,5
Bæði	138	36,2%	41,3%	22,5%	3,2
Stærð					
Stór fyrirtæki	64	46,9%	29,7%	23,4%	3,3
Miðlungs stór fyrirtæki	119	43,7%	37,8%	18,5%	3,3
Lítil fyrirtæki	96	37,5%	49,0%	13,5%	3,3
Einyrkjar	35	34,3%	42,9%	22,9%	3,2
Ertu hlynnt(ur) eða andvíg(ur) aðild Íslands að Evrópusambandinu? *					
Hlynnt(ur)	132	72,7%	24,2%	3,0%	4,0
Hvorki né	39	33,3%	59,0%	7,7%	3,3
Andvígur	94	4,3%	54,3%	41,5%	2,4

* Marktækur munur á meðaltölum hópa

Er gott eða slæmt fyrir efnahag Íslands í heild að ganga í Evrópusambandið?

Svör	Fjöldi	Hlutfall %	Vik-mörk +/-
Mjög gott (5)	46	16,2	4,3
Frekar gott (4)	120	42,3	5,7
Hvorki né (3)	30	10,6	3,6
Frekar slæmt (2)	60	21,1	4,7
Mjög slæmt (1)	28	9,9	3,5
Gott		58,5	5,7
Hvorki né		10,6	3,6
Slæmt		31,0	5,4
Fjöldi svara	284	100,0	
Tóku afstöðu	284	71,7	
Tóku ekki afstöðu	112	28,3	
Fjöldi svarenda	396	100,0	
Meðaltal		3,3	
Staðalfrávik		1,3	



Greiningar

	Fjöldi svarenda	Gott	Hvorki né	Slæmt	Meðaltal
Ársvelta án vsk.					
0-49 milljónir	94	62,8%	11,7%	25,5%	3,5
50-99 milljónir	39	59,0%	15,4%	25,6%	3,4
100-199 milljónir	38	50,0%	13,2%	36,8%	3,1
200-499 milljónir	45	62,2%	4,4%	33,3%	3,4
500 milljónir eða meira	58	55,2%	10,3%	34,5%	3,3
Fjöldi fastráðinna starfsmanna					
Færri en 4 starfsmenn	68	60,3%	13,2%	26,5%	3,3
4-10 starfsmenn	69	65,2%	7,2%	27,5%	3,5
11-25 starfsmenn	69	55,1%	11,6%	33,3%	3,3
Fleiri en 25 starfsmenn	77	54,5%	10,4%	35,1%	3,3
Fjöldi á skrifstofu					
Einn eða enginn	156	57,7%	10,9%	31,4%	3,3
2 til 5	89	61,8%	10,1%	28,1%	3,4
6 eða fleiri	39	53,8%	10,3%	35,9%	3,4
Hvaða stöðu gegnir þú hjá fyrirtækinu eða hvert er starfsheiti þitt?					
Framkvæmdastjóri	205	56,1%	11,2%	32,7%	3,3
Annað	79	64,6%	8,9%	26,6%	3,5
Starfsvettvangur					
Neytendamarkaður	81	59,3%	9,9%	30,9%	3,2
Fyrirtækjarniðvæðing	80	61,3%	10,0%	28,8%	3,5
Bæði	122	55,7%	11,5%	32,8%	3,3
Stærð					
Stór fyrirtæki	63	57,1%	7,9%	34,9%	3,3
Miðlungs stór fyrirtæki	101	57,4%	11,9%	30,7%	3,3
Lítil fyrirtæki	85	61,2%	14,1%	24,7%	3,5
Einyrkjar	35	57,1%	2,9%	40,0%	3,2
Ertu hlynn(ur) eða andvig(ur) aðild Íslands að Evrópusambandinu? *					
Hlynn(ur)	139	94,2%	3,6%	2,2%	4,2
Hvorki né	29	62,1%	27,6%	10,3%	3,6
Andvigur	90	4,4%	13,3%	82,2%	1,9

* Marktækur munur á meðaltölum hópa

Hversu miklu máli skiptir...?

Svör	Fjöldi	Hlutfall		Vik- mörk
		%		+/-
Mjög miklu (5)	195	36,1		4,1
Frekar miklu (4)	106	19,6		3,4
Í meðallagi (3)	64	11,9		2,7
Frekar litlu (2)	75	13,9		2,9
Mjög litlu (1)	100	18,5		3,3
Miklu		55,7		4,2
Í meðallagi		11,9		2,7
Litlu		32,4		3,9
Fjöldi svara	540	100,0		
Tóku afstöðu	540	99,8		
Tóku ekki afstöðu	1	0,2		
Fjöldi svarenda	541	100,0		
Meðaltal		3,4		
Staðalfrávik		1,5		

Meðaltal

Er reiknað með því að leggja allar tölur saman og deilt er upp í þá summu með fjölda talnanna. Í töflunni hér fyrir ofan reiknast meðaltal skv. eftirfarandi formúlu: $[Mjög\ miklu (fj. \times 5) + frekar\ miklu (fj. \times 4) + í\ meðallagi (fj. \times 3) + frekar\ litlu (fj. \times 2) + mjög\ litlu (fj. \times 1)] / \text{Heildarfjöldi svara}$.

Meðaltalið tekur gildi á kvarðanum 1 til 5.

Staðalfrávik

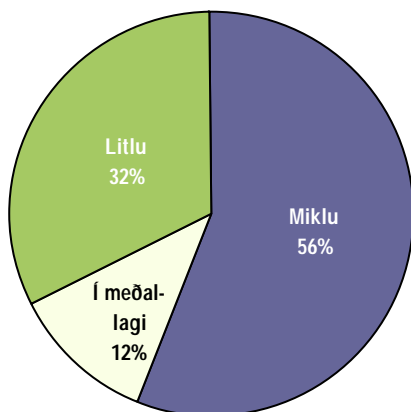
Er algengur mælikvarði á dreifingu svara í kringum meðaltal. Það segir til um hversu lík eða ólík svör þátttakenda við spurningu eru. Hátt staðalfrávik ber að túlka þannig að svör þátttakenda séu ólík en lágt staðalfrávik þannig að svörin séu lík.

Töflur

Niðurstöður fyrir hverja spurningu eru settar fram í töflum og myndum. Hver spurning er neðst á hverri blaðsíðu en nafnið á því sem hún á að mæla er sett fyrir ofan hverja töflu. Í töflunni er hægt að sjá svör þátttakenda og hve margir þeirra tóku ekki afstöðu til þessarar spurningar eða voru ekki spurðir. Í töflunni hér til hliðar má sjá að rétt rúm 36% þátttakenda telja það sem spurt var um skipta mjög miklu máli og tæplega 20% frekar miklu. Ef teknir eru saman þeir sem segja þetta skipta „frekar miklu“ og „mjög miklu“ þá gefur það tæplega 56%.

Vikmörk

Til að geta áttáð sig betur á niðurstöðum rannsókna er nauðsynlegt að skilja hvað vikmörk eru. Vikmörk eru reiknuð fyrir hverja hlutfallstölu og ná jafn langt upp fyrir og niður fyrir töluna nema ef vikmörkin fara niður að 0% eða upp að 100%. Oftast er miðað við 95% vissu. Segja má með 95% vissu að niðurstaða sem fengin er úr rannsókn lægi innan þessara vikmarka ef allir í þýðinu væru spurðir. Dæmi: segja má með 95% vissu að hefðu allir í þýði verið spurðir, hefðu á bilinu 32% til 40,2% (36,1% +/- 4,1%) þeirra sagt að þetta skipti mjög miklu máli. Í framhaldi af þessu er hægt að bera saman svarmöguleikana. Ef vikmörkin skarast ekki er munur á þeim marktækur. T.d. væri hægt að segja með 95% vissu að marktækt fleiri einstaklingar teldu það sem spurt var um skipta mjög miklu máli en frekar miklu máli.



Myndir

Í myndum er reynt að draga saman helstu niðurstöður þannig að auðvelt sé fyrir lesandann að átta sig á hvað sé markverðast hverju sinni. Ennfremur er oft gerð greining á hverri spurningu eftir öðrum greiningarbreytum í könnuninni. Má þar nefna kyn, aldur, búsetu, menntun og aðrar spurningar í sömu könnun. Hér fyrir neðan má sjá greiningu eftir kyni og aldri þátttakenda. Þar sést að ekki er munur á meðaltölum eftir aldri en hins vegar er munur eftir kyni þátttakenda. Hér skiptir það sem spurt var um konurnar minna máli en karlana.

Greiningar

	Meðal- tal	Staðal- frávik	Fjöldi	
Kyn *				
Karlar	3,7	1,4	284	3,7
Konur	3,1	1,3	256	3,1
Aldur				
16-24 ára	3,3	1,3	83	3,3
25-34 ára	3,4	1,5	131	3,4
35-44 ára	3,5	1,4	140	3,5
45-54 ára	3,3	1,3	85	3,3
55-75 ára	3,5	1,5	101	3,5

* Marktækt