

Skýrsla þessi og innihald hennar er eingöngu til innanhússnota hjá því fyrirtæki, stofnun eða einstaklingi sem hana keypti. Öll opinber birting eða dreifing er óheimil án skriflegs leyfis Capacent Gallup. Starfsemi Capacent Gallup er með ISO 9001 gæðavottun. Allur réttur áskilinn: © Capacent Gallup
Capacent Gallup er aðili að Gallup International

Samtök iðnaðarins

Viðhorf almennings til ESB

Maí - júní 2008

Efnisyfirlit

Mai-júní 2008

Bls.

4 **Framkvæmd**

5 **Helstu niðurstöður**

Ítarlegar niðurstöður

8 Sp. 1 Ertu hlynnt(ur) eða andvíg(ur) því að taka upp aðildarviðræður við Evrópusambandið?

9 Sp. 2 Ertu hlynnt(ur) eða andvíg(ur) aðild Íslands að Evrópusambandinu?

10 Sp. 3 Ertu hlynnt(ur) eða andvíg(ur) því að taka upp evru sem gjaldmiðil á Íslandi í stað íslensku krónunnar?

11 **Túlkun niðurstaðna**

Lýsing á rannsókn

Unnið fyrir	Samtök iðnaðarins
Markmið	Að kanna viðhorf almennings til upptöku evru og aðildar Íslands að ESB og breytingar þar á
Framkvæmdatími	29. maí til 8. júní 2008
Aðferð	Netkönnun
Úrtak	1100 manns á öllu landinu, 16-75 ára, handahófsvaldir úr Viðhorfhópi Capacent Gallup
Verknúmer	4018028

Stærð úrtaks og svörun

Upphaflegt úrtak	1100
Ógild netföng	60
Endanlegt úrtak	1040
Svara ekki	330
Fjöldi svarenda	710
Svarhlutfall	68,3%

Greiningarbreytur

Kyn	Karlar og konur
Aldur	Fimm aldursflokkar
Búseta	Reykjavík, nágrannasveitarfélög Reykjavíkur og önnur sveitarfélög
Fjölskyldutekjur	Tekjur allra á heimilinu fyrir skatta, fjórir flokkar
Menntun	Fjórir flokkar
Stuðningur við stjórnmalaflokk	Sjög flokkar
	Einnig voru spurningar greindar innbyrðis

Gögn rannsóknarinnar eru vigtuð til þess að úrtak endurspegli þýði nákvæmlega með tilliti til kyns, aldurs og búsetu. Fjöldatölur í skýrslunni eru því námundaðar að næstu heilu tölu, en hlutföll og meðaltöl miðast við fjöldatöluna eins og hún væri með aukastöfum. Misræmi getur því verið á samanlögðum fjölda einstaklinga í greiningum og í tíðnitölum.

Hlutfall svarenda fyrir vigtun:**Kyn:**

Karlar	48,7%
Konur	51,3%

Aldur:

16-24 ára	12,0%
25-34 ára	26,5%
35-44 ára	23,8%
45-54 ára	20,7%
55-75 ára	17,0%

Búseta:

Reykjavík	38,3%
Nágrannasv.félög Rvk	23,9%
Önnur sveitarfélög	37,7%

Hlutfall í þýði/hlutfall svarenda eftir vigtun:**Kyn:**

Karlar	50,9%
Konur	49,1%

Aldur:

16-24 ára	19,0%
25-34 ára	21,1%
35-44 ára	18,9%
45-54 ára	19,8%
55-75 ára	21,1%

Búseta:

Reykjavík	35,1%
Nágrannasv.félög Rvk	64,2%
Önnur sveitarfélög	0,7%

Reykjavík, 16. júní 2008

Bestu þakkir fyrir gott samstarf,

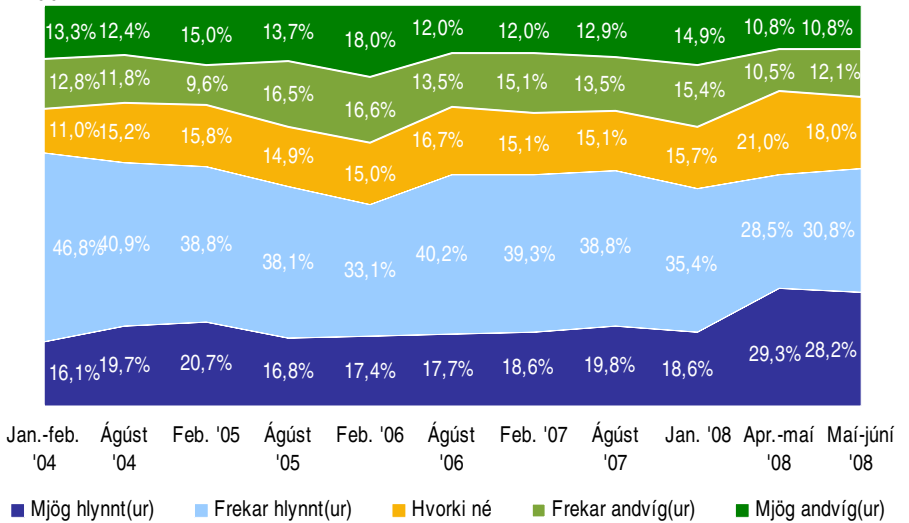
Þorsteinn Brynjar Björnsson
Sarah Knappe
Matthías Þorvaldsson

Helstu niðurstöður

Mai-júní 2008

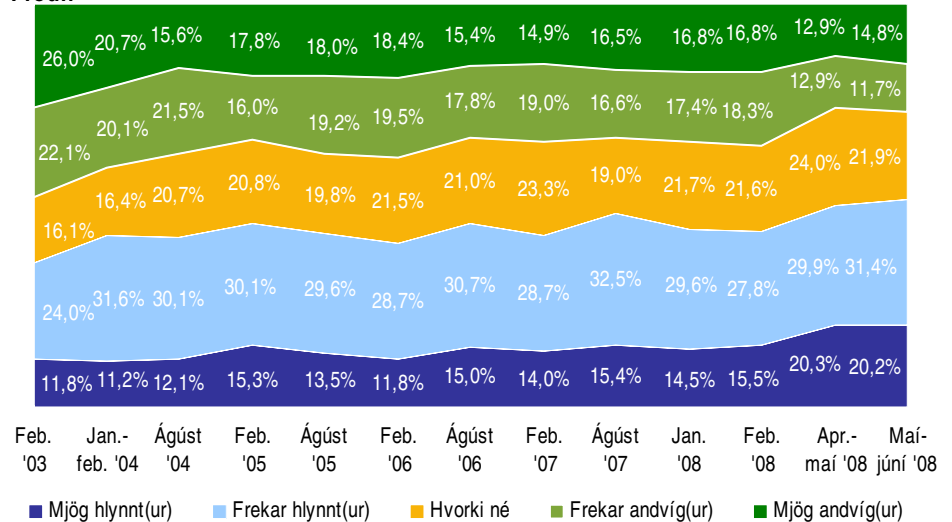
Ertu hlynnt(ur) eða andvíg(ur) því að taka upp aðildarviðræður við Evrópusambandið?

Próun



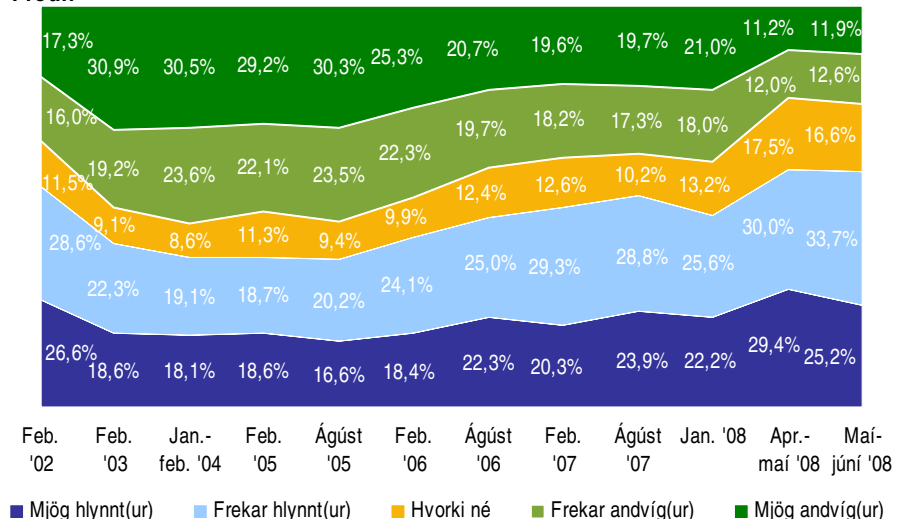
Ertu hlynnt(ur) eða andvíg(ur) aðild Íslands að Evrópusambandinu?

Próun



Ertu hlynnt(ur) eða andvíg(ur) því að taka upp evru sem gjaldmiðil á Íslandi í stað íslensku krónunnar?

Próun



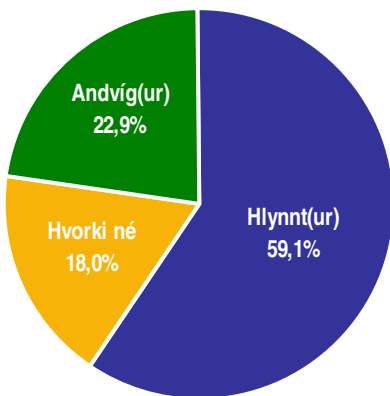


Samtök iðnaðarins

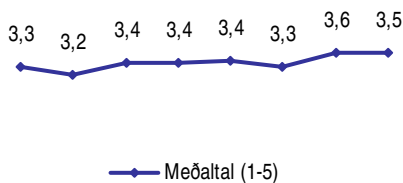
Sp. 1. Ertu hlynnt(ur) eða andvíg(ur) því að taka upp aðildarviðræður við Evrópusambandið?

Mai-júní 2008

Svör	Fjöldi	Hlutfall %	Vikmörk +/-
Mjög hlynnt(ur) (5)	179	28,2	3,5
Frekar hlynnt(ur) (4)	196	30,8	3,6
Hvorki né (3)	115	18,0	3,0
Frekar andvíg(ur) (2)	77	12,1	2,5
Mjög andvíg(ur) (1)	69	10,8	2,4
Hlynnt(ur)	59,1	3,8	
Hvorki né	18,0	3,0	
Andvíg(ur)	22,9	3,3	
Fjöldi svara	636	100,0	
Tóku afstöðu	636	89,6	
Tóku ekki afstöðu	74	10,4	
		89,6%	10,4%
Fjöldi svarenda	710	100,0	
Meðaltal		3,5	
Staðalfrávik		1,3	



Próun



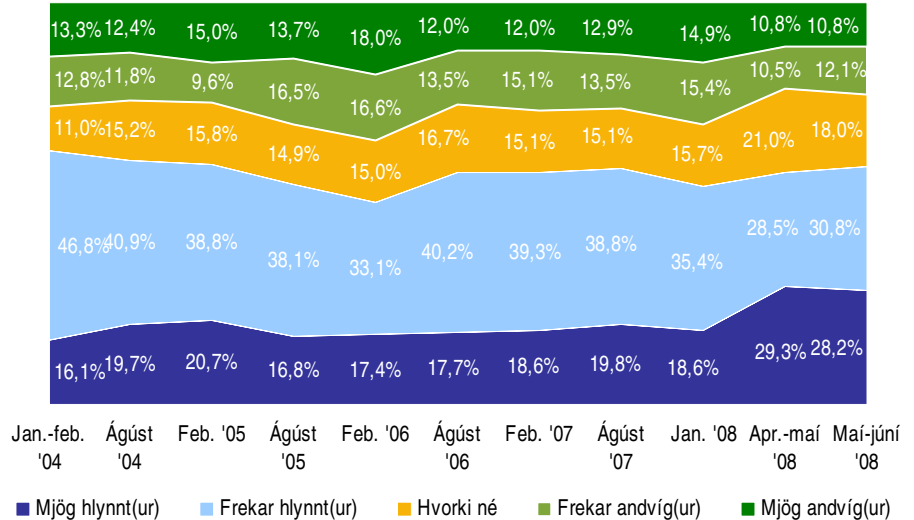
Ágúst '05 Feb. '06 Ágúst '06 Feb. '07 Ágúst '07 Jan. '08 Apr.-maí '08 Maí-júní '08

Meðaltal

Er reiknað með því að leggja allar tölur saman og deila í summuna með fjölda svarenda. Í töflunni hér fyrir ofan reiknast meðaltal skv. eftirfarandi formúlu: [Mjög hlynnt(ur) (fj. x 5) + frekar hlynnt(ur) (fj. x 4) + Í meðallagi (fj. x 3) + frekar andvíg(ur) (fj. x 2) + mjög andvíg(ur) (fj. x 1)] / Heildarfjöldi svara.

Meðaltalið tekur gildi á kvarðanum 1 til 5.

Próun

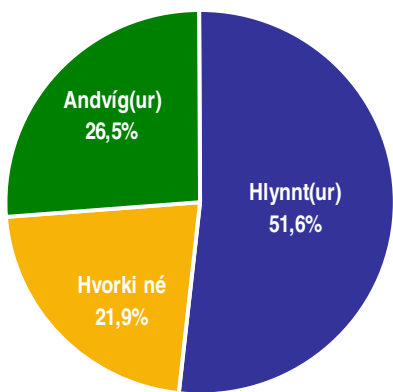


Greiningar

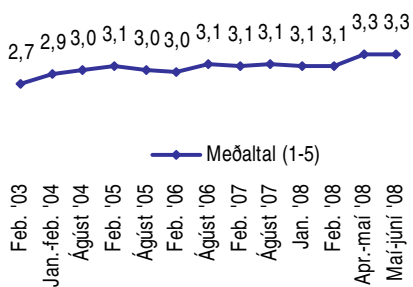
	Fjöldi svara	Mjög hlynnt(ur)	Frekar hlynnt(ur)	Hvorki né	Frekar andvíg(ur)	Mjög andvíg(ur)	Meðaltal
Kyn *							
Karlar	342	36,9%	28,7%	12,7%	9,5%	12,2%	3,7
Konur	294	18,0%	33,4%	24,3%	15,1%	9,2%	3,4
Aldur							
16-24 ára	111	25,5%	33,2%	19,4%	16,0%	6,0%	3,6
25-34 ára	134	26,0%	32,2%	22,4%	6,4%	13,0%	3,5
35-44 ára	122	31,5%	29,2%	16,6%	10,7%	12,0%	3,6
45-54 ára	125	32,2%	32,8%	15,8%	12,9%	6,3%	3,7
55-75 ára	144	26,0%	27,5%	16,2%	14,9%	15,4%	3,3
Búseta							
Reykjavík	258	28,6%	33,2%	16,0%	10,9%	11,4%	3,6
Nágrannasv.félög Rvk	155	28,1%	31,2%	18,7%	15,3%	6,8%	3,6
Önnur sveitarfélög	223	27,8%	27,9%	20,0%	11,3%	13,0%	3,5
Fjölskyldutekjur *							
Lægri en 250 þúsund	62	20,3%	34,1%	26,4%	7,5%	11,7%	3,4
250 til 399 þúsund	146	25,0%	31,5%	14,8%	11,3%	17,4%	3,4
400 til 549 þúsund	125	39,5%	28,8%	13,5%	10,5%	7,7%	3,8
550 þúsund eða hærrí	224	29,9%	30,1%	18,2%	13,2%	8,6%	3,6
Menntun							
Grunnskólapróf	31	11,4%	29,3%	29,9%	23,2%	6,2%	3,2
Grunnskólapróf og viðbót	176	28,9%	31,6%	17,7%	11,4%	10,4%	3,6
Framhaldsskólapróf	218	26,5%	30,6%	18,0%	13,7%	11,2%	3,5
Háskólapróf	202	33,4%	31,2%	16,4%	8,0%	11,0%	3,7
Ef kosið yrði til Alþingis í dag, hvaða flokk eða lista myndir þú kjósa/líklega kjósa? *							
Framsóknarflokk	44	31,2%	32,3%	20,2%	11,4%	4,8%	3,7
Sjálfstæðisflokk	166	18,6%	26,3%	20,0%	17,1%	18,0%	3,1
Frjálslynda	17	23,0%	40,0%	9,5%	5,8%	21,7%	3,4
Samfylkingu	141	48,8%	33,7%	11,6%	3,2%	2,8%	4,2
Vinstri hr. - grænt framboð	106	19,1%	33,7%	17,7%	17,3%	12,1%	3,3
Annað	8	19,5%	22,0%	18,3%	21,5%	18,7%	3,0
Myndi ekki kjósa/skila auðu	57	27,4%	21,6%	21,2%	14,4%	15,4%	3,3

* Marktækur munur á meðaltölum hópa

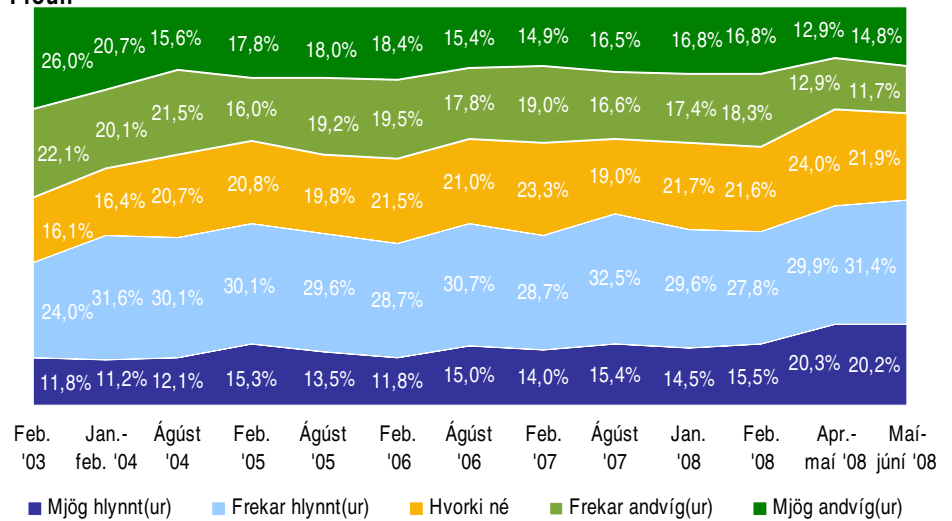
Svör	Fjöldi	Hlutfall %	Vikmörk +/-
Mjög hlynnt(ur) (5)	126	20,2	3,1
Frekar hlynnt(ur) (4)	196	31,4	3,6
Hvorki né (3)	137	21,9	3,2
Frekar andvíg(ur) (2)	73	11,7	2,5
Mjög andvíg(ur) (1)	92	14,8	2,8
Hlynnt(ur)		51,6	3,9
Hvorki né		21,9	3,2
Andvíg(ur)		26,5	3,5
Fjöldi svara	626	100,0	
Tóku afstöðu	626	88,1	
Tóku ekki afstöðu	84	11,9	
		88,1%	11,9%
Fjöldi svarenda	710	100,0	
Meðaltal		3,3	
Staðalfrávik		1,3	



Próun



Próun



Greiningar

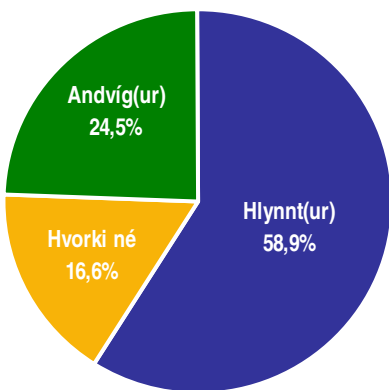
	Fjöldi svara	Mjög hlynnt(ur)	Frekar hlynnt(ur)	Hvorki né	Frekar andvíg(ur)	Mjög andvíg(ur)	Meðaltal
Kyn							
Karlar	339	25,7%	30,9%	16,5%	10,6%	16,3%	3,4
Konur	286	13,7%	31,9%	28,3%	13,1%	13,0%	3,2
Aldur							
16-24 ára	114	15,0%	30,9%	29,3%	8,5%	16,3%	3,2
25-34 ára	130	17,3%	33,9%	27,6%	6,5%	14,7%	3,3
35-44 ára	118	22,0%	32,5%	20,7%	11,0%	13,8%	3,4
45-54 ára	123	24,8%	32,1%	18,5%	14,5%	10,2%	3,5
55-75 ára	142	21,6%	27,9%	14,9%	17,4%	18,3%	3,2
Búseta							
Reykjavík	253	21,8%	34,4%	21,8%	9,6%	12,3%	3,4
Nágrannasv.félög Rvk	153	21,5%	28,1%	22,6%	13,8%	14,0%	3,3
Önnur sveitarfélög	220	17,4%	30,2%	21,6%	12,7%	18,1%	3,2
Fjölskyldutekjur							
Lægri en 250 þúsund	61	19,4%	33,0%	28,5%	8,6%	10,5%	3,4
250 til 399 þúsund	141	17,8%	32,6%	18,1%	10,8%	20,7%	3,2
400 til 549 þúsund	125	23,3%	32,1%	24,5%	9,8%	10,4%	3,5
550 þúsund eða hærr	220	22,4%	32,2%	17,9%	12,9%	14,5%	3,4
Menntun *							
Grunnskólapróf	31	7,0%	23,9%	27,0%	28,3%	13,8%	2,8
Grunnskólapróf og viðbót	177	22,7%	30,2%	23,5%	11,4%	12,2%	3,4
Framhaldsskólapróf	215	17,8%	31,8%	19,8%	12,1%	18,5%	3,2
Háskólapróf	196	23,4%	34,4%	21,9%	8,5%	11,8%	3,5
Ef kosið yrði til Alþingis í dag, hvaða flokk eða lista myndir þú kjósa/líklega kjósa? *							
Framsóknarflokk	43	17,1%	35,6%	11,9%	9,3%	26,0%	3,1
Sjálfstæðisflokk	164	13,8%	26,7%	20,0%	18,4%	21,1%	2,9
Frjálslynda	16	24,5%	44,8%	10,1%	6,2%	14,5%	3,6
Samfylkingu	140	36,1%	38,0%	19,5%	3,2%	3,1%	4,0
Vinstri hr. - grænt framboð	101	13,3%	27,9%	25,3%	13,9%	19,6%	3,0
Annað	8	19,5%	22,0%	9,6%	30,3%	18,7%	2,9
Myndi ekki kjósa/skila auðu	57	23,7%	21,3%	23,6%	14,7%	16,7%	3,2

* Marktækur munur á meðaltölum hópa

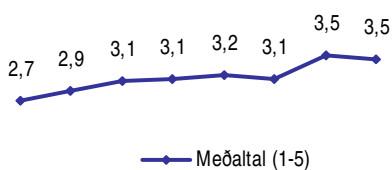
Sp. 3. Ertu hlynnt(ur) eða andvíg(ur) því að taka upp evru sem gjaldmiðil á Íslandi í stað íslensku krónunnar?

Mai-júní 2008

Svör	Fjöldi	Hlutfall %	Vikmörk +/-
Mjög hlynnt(ur) (5)	168	25,2	3,3
Frekar hlynnt(ur) (4)	225	33,7	3,6
Hvorki né (3)	111	16,6	2,8
Frekar andvíg(ur) (2)	84	12,6	2,5
Mjög andvíg(ur) (1)	80	11,9	2,5
Hlynnt(ur)	58,9	3,7	
Hvorki né	16,6	2,8	
Andvíg(ur)	24,5	3,3	
Fjöldi svara	666	100,0	
Tóku afstöðu	666	93,9	
Tóku ekki afstöðu	44	6,1	
Fjöldi svarenda	710	100,0	
Meðaltal		3,5	
Staðalfrávik		1,3	

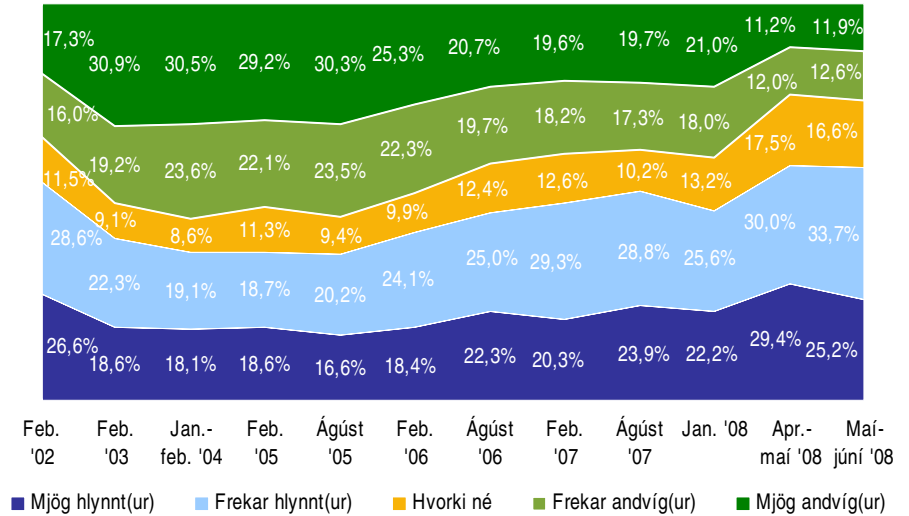


Próun



Ágúst '05 Feb. '06 Ágúst '06 Feb. '07 Ágúst '07 Jan. '08 Apr.-maí '08 Mai-júní '08

Próun



Greiningar

	Fjöldi svara	Mjög hlynnt(ur)	Frekar hlynnt(ur)	Hvorki né	Frekar andvíg(ur)	Mjög andvíg(ur)	Meðaltal
Kyn *							
Karlar	351	31,4%	34,1%	12,0%	11,9%	10,7%	3,6
Konur	315	18,3%	33,3%	21,8%	13,3%	13,4%	3,3
Aldur							
16-24 ára	128	13,9%	46,8%	14,9%	16,4%	8,1%	3,4
25-34 ára	140	27,3%	37,1%	16,7%	7,8%	11,1%	3,6
35-44 ára	122	30,2%	29,1%	15,2%	16,0%	9,5%	3,5
45-54 ára	131	29,6%	29,0%	19,3%	12,0%	10,2%	3,6
55-75 ára	144	24,9%	27,0%	16,7%	11,5%	19,8%	3,3
Búseta							
Reykjavík	261	26,4%	32,0%	17,1%	13,8%	10,7%	3,5
Nágrannasv.félög Rvk	171	25,4%	33,7%	13,7%	13,9%	13,4%	3,4
Önnur sveitarfélög	234	23,7%	35,7%	18,2%	10,3%	12,2%	3,5
Fjölskyldutekjur							
Lægrí en 250 þúsund	68	26,5%	36,0%	15,0%	12,9%	9,6%	3,6
250 til 399 þúsund	154	25,8%	30,2%	15,8%	6,1%	22,1%	3,3
400 til 549 þúsund	134	28,3%	35,2%	17,3%	10,1%	9,1%	3,6
550 þúsund eða hærri	229	25,2%	35,7%	15,5%	15,7%	7,8%	3,5
Menntun							
Grunnskólapróf	31	14,9%	28,1%	21,7%	19,9%	15,4%	3,1
Grunnskólapróf og viðbót	200	27,5%	30,2%	17,3%	12,2%	12,8%	3,5
Framhaldsskólapróf	221	23,1%	37,3%	12,1%	15,5%	12,1%	3,4
Háskólapróf	203	26,9%	34,6%	19,5%	8,9%	10,1%	3,6
Ef kosið yrði til Alþingis í dag, hvaða flokk eða lista myndir þú kjósa/líklega kjósa? *							
Framsóknarflokk	44	25,5%	45,2%	7,5%	12,5%	9,3%	3,7
Sjálfstæðisflokk	167	22,2%	23,9%	20,0%	16,5%	17,3%	3,2
Frjálslynda	19	20,2%	38,7%	19,0%	3,4%	18,7%	3,4
Samfylkingu	144	37,3%	40,1%	13,8%	4,1%	4,8%	4,0
Vinstri hr. - grænt framboð	107	20,3%	36,0%	10,2%	16,4%	17,2%	3,3
Annað	9	26,9%	20,7%	11,7%	16,2%	24,5%	3,1
Myndi ekki kjósa/skila auðu	66	25,0%	29,1%	17,0%	16,9%	12,0%	3,4

* Marktækur munur á meðaltölum hópa

Hversu miklu máli skiptir...?

Svör	Fjöldi	Hlutfall %	Vikmörk +/-
Mjög miklu máli (5)	217	27,6	3,1
Frekar miklu máli (4)	356	45,3	3,5
Hvorki né (3)	133	16,9	2,6
Frekar litlu máli (2)	61	7,8	1,9
Mjög litlu máli (1)	19	2,4	1,1
Miklu máli		72,9	3,1
Hvorki né		16,9	2,6
Litlu máli		10,2	2,1
Fjöldi svara	786	100,0	
Tóku afstöðu	786	99,0	
Tóku ekki afstöðu	8	1,0	
Fjöldi svarenda	794	100,0	
Meðaltal		3,9	
Vikmörk ±		0,1	

Meðaltal er reiknað með því að leggja saman margfeldi af vægi svars og fjölda sem velja það svar og deila upp í summuna með heildarfjölda svara. Í töflunni hér fyrir ofan reiknast meðaltal skv. eftirfarandi formúlu: $[Mjög\ miklu\ máli\ (fj.\ x\ 5) + frekar\ miklu\ máli\ (fj.\ x\ 4) + hvorki\ né\ (fj.\ x\ 3) + frekar\ litlu\ máli\ (fj.\ x\ 2) + mjög\ litlu\ máli\ (fj.\ x\ 1)] / Heildarfjöldi\ svara$.
Meðaltalið tekur gildi á kvarðanum 1 til 5.

Staðalfrávik er algengur mælikvarði á dreifingu svara í kringum meðaltal. Það segir til um hversu lík eða ólík svör þátttakenda við spurningu eru. Hátt staðalfrávik ber að túlka þannig að svör þátttakenda séu ólík en lágt staðalfrávik þannig að svörin séu lík.

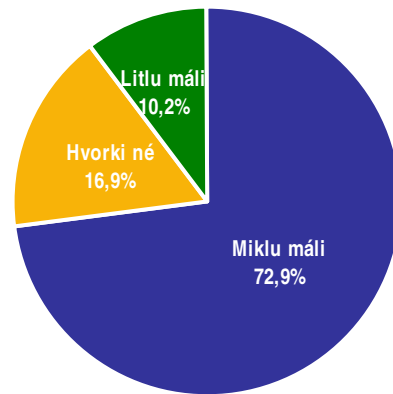
Töflur

Niðurstöður fyrir hverja spurningu eru settar fram í töflum og myndum. Hver spurning er efst á hverri blaðsíðu og nafnið á því sem hún á að mæla er sett fyrir ofan hverja töflu. Í töflunni er hægt að sjá svör þátttakenda og hve margir þeirra tóku ekki afstöðu til þessarar spurningar eða voru ekki spurðir. Í töflunni hér til hliðar má sjá að rétt tæp 28% þátttakenda telja það sem spurt var um skipta mjög miklu máli og ríflega 45% frekar miklu. Ef teknir eru saman þeir sem segja þetta skipta „frekar miklu“ og „mjög miklu“ þá gefur það naumlega 73%.

Vikmörk

Til að geta áttað sig betur á niðurstöðum rannsókna er nauðsynlegt að skilja hvað vikmörk eru. Vikmörk eru reiknuð fyrir hverja hlutfallstölu og meðaltöl og ná jafn langt upp fyrir og niður fyrir töluna nema ef vikmörkin fara niður að 0% eða upp að 100%. Oftast er miðað við 95% vissu. Segja má með 95% vissu að niðurstaða sem fengin er úr rannsókn lægi innan þessara vikmarka ef allir í þýðinu væru spurðir. Dæmi: segja má með 95% vissu að hefðu allir í þýði verið spurðir, hefðu á bilinu 24,5% til 30,7% (27,6% +/- 3,1%) þeirra sagt að þetta skipti mjög miklu máli.

Í framhaldi af þessu er hægt að bera saman svarmöguleikana. Ef vikmörkin skarast ekki er munur á þeim marktækur. T.d. væri hægt að segja með 95% vissu að marktækt fleiri einstaklingar teldu það sem spurt var um skipta frekar miklu máli en mjög miklu máli.



Myndir

Í myndum er reynt að draga saman helstu niðurstöður þannig að auðvelt sé fyrir lesandann að átta sig á hvað sé markverðast hverju sinni. Ennfremur er oft gerð greining á hverri spurningu eftir öðrum greiningarbreytum í könnuninni. Má þar nefna kyn, aldur, búsetu, menntun og aðrar spurningar í sömu könnun. Hér fyrir neðan má sjá greiningu eftir kyni og aldri þátttakenda. Þar sést að ekki er munur á meðaltölum eftir kyni en hins vegar er munur eftir aldri þátttakenda. Hér skiptir það sem spurt var um þá sem eldri eru meira máli en þá sem yngri eru.

Greiningar

	Fjöldi	Mjög miklu	Frekar miklu	Í meðal-lagi	Frekar litlu	Mjög litlu	Meðaltal
Kyn							
Karlar	396	28,8%	43,7%	17,2%	7,1%	3,3%	3,9
Konur	390	26,4%	46,9%	16,7%	8,5%	1,5%	3,9
Aldur *							
16-24 ára	166	22,1%	44,8%	16,3%	12,8%	4,0%	3,7
25-34 ára	159	22,6%	42,8%	16,4%	13,8%	4,4%	3,7
35-44 ára	164	25,0%	42,1%	24,4%	7,3%	1,2%	3,8
45-54 ára	136	30,1%	47,8%	15,4%	5,1%	1,5%	4,0
55-75 ára	161	32,3%	48,4%	11,8%	4,3%	3,1%	4,0

* Marktækur munur á meðaltölum hópa

Marktekt

Algengur misskilningur er að ef niðurstaða tölfræðiprófs er ekki tölfræðilega marktæk þá sé ekkert að marka þá niðurstöðu. Það er rangt, því eina merking tölfræðilegrar marktæktar felst í því hvort hægt sé að alhæfa mun í úrtaki yfir á þýði.

Við úrvinnslu á niðurstöðum eru alla jafna notuð tölfræðipróf sem greina hvort munur á tilteknum hópum sé tölfræðilega marktækur eða ekki. Í flestum tilfellum er einhver munur á öllum hópnum sem athugaðir eru. Þar sem einungis er verið að vinna með úrtök eru marktæktarpróf notuð til að meta hvort hægt sé að staðhæfa hvort einhver munur sé einnig í því þýði sem úrtakið var dregið úr (dæmi um þýði: Allir Íslendingar á aldrinum 18-69 ára). Ef niðurstaða er ekki tölfræðilega marktæk er ekki hægt að staðhæfa að einhver munur sé á tilteknum hópum í þýði þrátt fyrir að munur sé á þeim í úrtakinu. Ef niðurstaða er tölfræðilega marktæk má álykta sem svo að munur sé á þessum hópum í þýðinu.