

Skýrsla þessi og innihald hennar er eingöngu til innanhússnota hjá því fyrirtæki, stofnun eða einstaklingi sem hana keypti. Öll opinber birting eða dreifing er óheimil án skriflegs leyfis Capacent Gallup. Starfsemi Capacent Gallup er með ISO 9001 gæðavottun. Allur réttur áskilinn: © Capacent Gallup
Capacent Gallup er aðili að Gallup International

Samtök iðnaðarins

Viðhorf almennings til ESB

Apríl - maí 2008

Efnisyfirlit

Apríl - maí 2008

Bls.

4 **Framkvæmd**

5 **Helstu niðurstöður**

Ítarlegar niðurstöður

8 Sp. 1 Ertu hlynnt(ur) eða andvíg(ur) því að taka upp aðildarviðræður við Evrópusambandið?

9 Sp. 2 Ertu hlynnt(ur) eða andvíg(ur) aðild Íslands að Evrópusambandinu?

10 Sp. 3 Ertu hlynnt(ur) eða andvíg(ur) því að taka upp evru sem gjaldmiðil á Íslandi í stað íslensku krónunnar?

11 **Túlkun niðurstaðna**

Lýsing á rannsókn

Unnið fyrir	Samtök iðnaðarins
Markmið	Að kanna viðhorf almennings til upptöku evru og aðildar Íslands að ESB og breytingar þar á
Framkvæmdatími	30. apríl til 13. maí 2008
Aðferð	Netkönnun
Úrtak	1100 manns á öllu landinu, 16-75 ára, handahófsvaldir úr Viðhorfahópi Capacent Gallup
Verknúmer	4017832

Stærð úrtaks og svörun

Upphaflegt úrtak	1100
Ógild netföng	54
Endanlegt úrtak	1046
Svara ekki	286
Fjöldi svarenda	760
Svarhlutfall	72,7%

Greiningarbreytur

Kyn	Karlar og konur
Aldur	Fimm aldursflokkar
Búseta	Reykjavík, nágrannasveitarfélög Reykjavíkur og önnur sveitarfélög
Fjölskyldutekjur	Tekjur allra á heimilinu fyrir skatta, fjórir flokkar
Menntun	Fjórir flokkar
Stuðningur við stjórnmalaflokk	Sjö flokkar
	Einnig voru spurningar greindar innbyrðis

Gögn rannsóknarinnar eru vigtuð til þess að úrtak endurspegli þýði nákvæmlega með tilliti til kyns, aldurs og búsetu. Fjöldatölur í skýrslunni eru því námundaðar að næstu heilu tölu, en hlutföll og meðaltöl miðast við fjöldatöluna eins og hún væri með aukastöfum. Misræmi getur því verið á samanlögðum fjölda einstaklinga í greiningum og í tíðnitölum.

Hlutfall svarenda fyrir vigtun:

Kyn:	
Karlar	48,9%
Konur	51,1%

Aldur:

16-24 ára	16,8%
25-34 ára	19,1%
35-44 ára	25,9%
45-54 ára	22,0%
55-75 ára	16,2%

Búseta:

Reykjavík	36,6%
Nágrannasv.félög Rvk	25,3%
Önnur sveitarfélög	38,2%

Hlutfall í þýði/hlutfall svarenda eftir vigtun:

Kyn:	
Karlar	50,9%
Konur	49,1%

Aldur:

16-24 ára	19,0%
25-34 ára	16,7%
35-44 ára	23,0%
45-54 ára	22,2%
55-75 ára	19,0%

Búseta:

Reykjavík	38,0%
Nágrannasv.félög Rvk	26,0%
Önnur sveitarfélög	36,0%

Reykjavík, 22. maí 2008

Bestu þakkir fyrir gott samstarf,

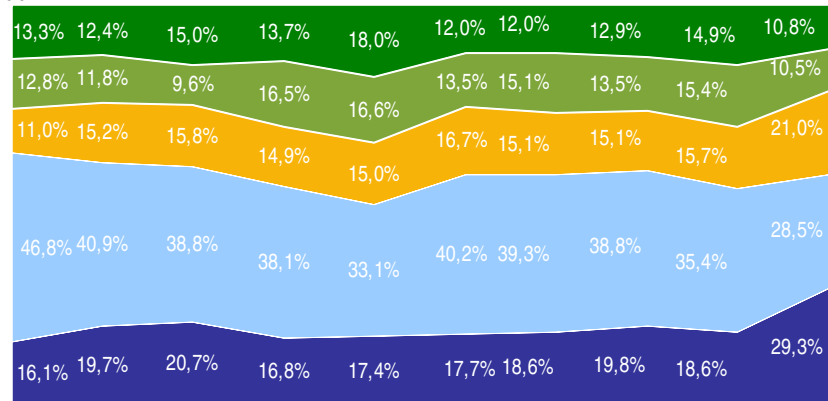
Þorsteinn Brynjar Björnsson
Ólafur V. Hrafnsson
Matthías Þorvaldsson

Helstu niðurstöður

Apríl - maí 2008

Ertu hlynnt(ur) eða andvíg(ur) því að taka upp aðildarviðræður við Evrópusambandið?

Próun

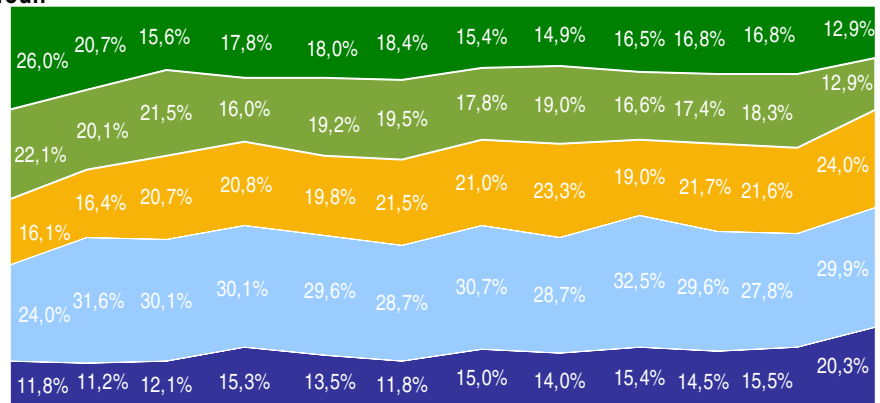


Jan.-feb. '04 Ágúst '04 Feb. '05 Ágúst '05 Feb. '06 Ágúst '06 Feb. '07 Ágúst '07 Jan. '08 Apr.-maí '08

■ Mjög hlynnt(ur) ■ Frekar hlynnt(ur) ■ Hvorki né ■ Frekar andvíg(ur) ■ Mjög andvíg(ur)

Ertu hlynnt(ur) eða andvíg(ur) aðild Íslands að Evrópusambandinu?

Próun

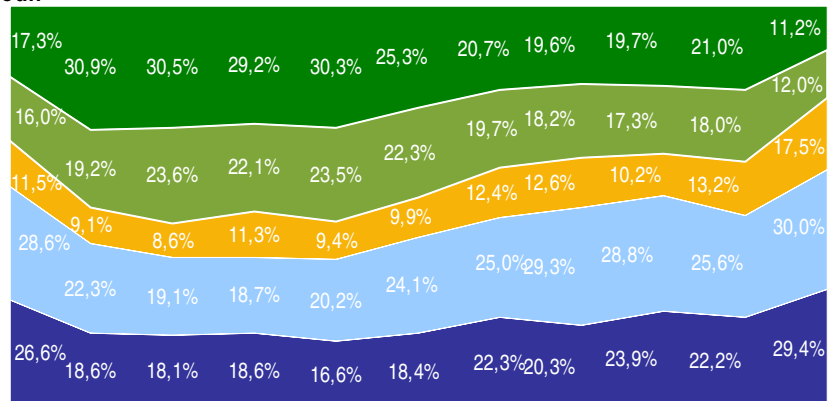


Feb. '03 Jan.-feb. '04 Ágúst '04 Feb. '05 Ágúst '05 Feb. '06 Ágúst '06 Feb. '07 Ágúst '07 Jan. '08 Feb. '08 Apr.-maí '08

■ Mjög hlynnt(ur) ■ Frekar hlynnt(ur) ■ Hvorki né ■ Frekar andvíg(ur) ■ Mjög andvíg(ur)

Ertu hlynnt(ur) eða andvíg(ur) því að taka upp evru sem gjaldmiðil á Íslandi í stað íslensku krónunnar?

Próun



Feb. '02 Feb. '03 Jan.-feb. '04 Feb. '05 Ágúst '05 Feb. '06 Ágúst '06 Feb. '07 Ágúst '07 Jan. '08 Apr.-maí '08

■ Mjög hlynnt(ur) ■ Frekar hlynnt(ur) ■ Hvorki né ■ Frekar andvíg(ur) ■ Mjög andvíg(ur)

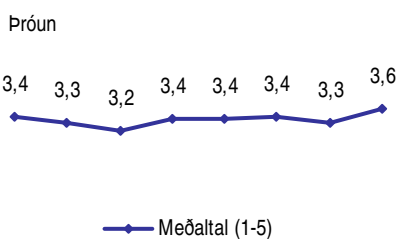
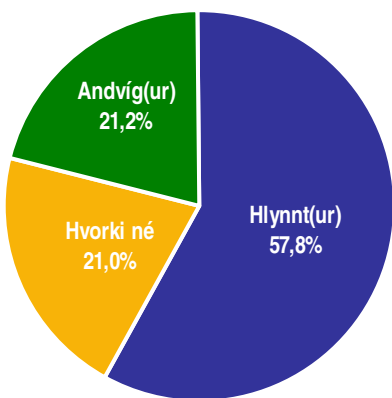


Samtök iðnaðarins

Sp. 1. Ertu hlynnt(ur) eða andvíg(ur) því að taka upp aðildarviðræður við Evrópusambandið?

Apríl - maí 2008

Svör	Fjöldi	Hlutfall %	Vikmörk +/-
Mjög hlynnt(ur) (5)	204	29,3	3,4
Frekar hlynnt(ur) (4)	199	28,5	3,3
Hvorki né (3)	146	21,0	3,0
Frekar andvíg(ur) (2)	73	10,5	2,3
Mjög andvíg(ur) (1)	75	10,8	2,3
Hlynnt(ur)		57,8	3,7
Hvorki né		21,0	3,0
Andvíg(ur)		21,2	3,0
Fjöldi svara	698	100,0	
Tóku afstöðu	698	91,8	
Tóku ekki afstöðu	62	8,2	
Fjöldi svarenda	760	100,0	
Meðaltal		3,6	
Staðalfrávik		1,3	

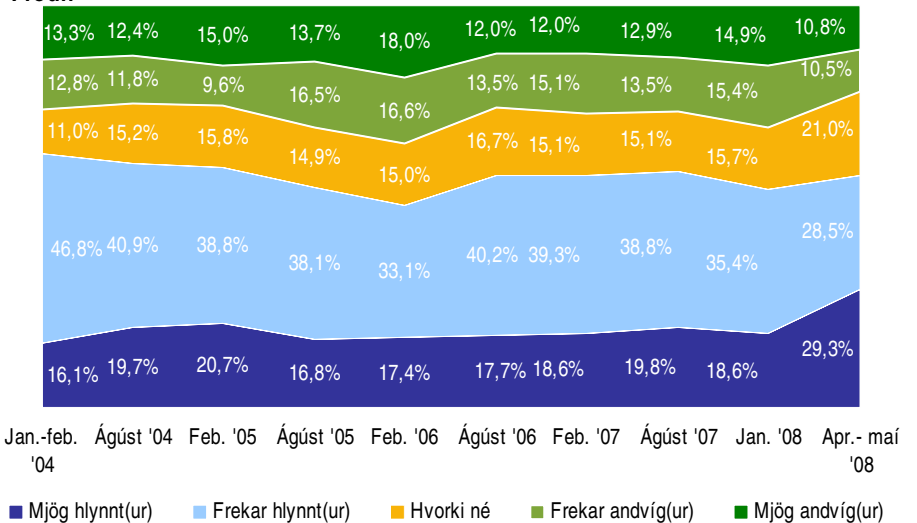


Feb. '05 Ágúst '05 Feb. '06 Ágúst '06 Feb. '07 Ágúst '07 Jan. '08 Apr.-maí '08

Meðaltal

Er reiknað með því að leggja allar tölur saman og deila í summuna með fjölda svarenda í töflunni hér fyrir ofan reiknast meðaltal skv. eftirfarandi formúlu: [Mjög hlynnt(ur) (fj. x 5) + frekar hlynnt(ur) (fj. x 4) + Í meðallagi (fj. x 3) + frekar andvíg(ur) (fj. x 2) + mjög andvíg(ur) (fj. x 1)] / Heildarfjöldi svara.
Meðaltalið tekur gildi á kvarðanum 1 til 5.

Próun

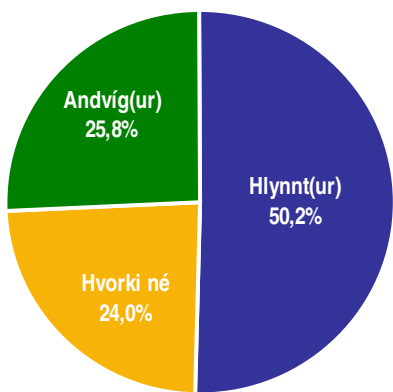


Greiningar

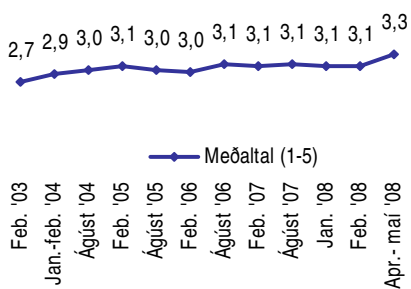
	Fjöldi svara	Mjög hlynnt(ur)	Frekar hlynnt(ur)	Hvorki né	Frekar andvíg(ur)	Mjög andvíg(ur)	Meðaltal
Kyn *							
Karlar	376	38,4%	24,8%	13,5%	9,3%	14,0%	3,6
Konur	322	18,6%	32,9%	29,6%	11,8%	7,0%	3,4
Aldur *							
16-24 ára	129	23,2%	26,4%	21,9%	12,0%	16,5%	3,3
25-34 ára	112	33,2%	26,3%	23,2%	8,7%	8,5%	3,7
35-44 ára	159	33,6%	32,5%	18,7%	8,3%	6,8%	3,8
45-54 ára	159	26,5%	31,8%	25,1%	9,0%	7,6%	3,6
55-75 ára	139	29,9%	24,1%	16,0%	14,6%	15,4%	3,4
Búseta *							
Reykjavík	266	28,8%	30,0%	24,7%	11,3%	5,3%	3,7
Nágrannasv.félög Rvk	175	36,4%	28,3%	20,0%	7,0%	8,3%	3,8
Önnur sveitarfélög	257	24,9%	27,2%	17,8%	11,9%	18,2%	3,3
Fjölskyldutekjur *							
Lægri en 250 þúsund	74	30,9%	24,6%	24,0%	8,1%	12,5%	3,5
250 til 399 þúsund	141	24,2%	29,2%	21,5%	14,0%	11,1%	3,4
400 til 549 þúsund	177	26,6%	26,8%	24,3%	9,9%	12,4%	3,5
550 þúsund eða hærrí	234	34,3%	33,4%	15,1%	7,8%	9,4%	3,8
Menntun *							
Grunnskólapróf	43	34,8%	27,8%	24,3%	4,8%	8,3%	3,8
Grunnskólapróf og viðbót	190	26,0%	26,6%	22,6%	8,3%	16,4%	3,4
Framhaldsskólapróf	252	28,1%	29,8%	20,6%	12,3%	9,1%	3,6
Háskólapróf	204	33,3%	30,1%	18,6%	11,8%	6,1%	3,7
Ef kosið yrði til Alþingis í dag, hvaða flokk eða lista myndir þú kjósa/líklega kjósa? *							
Framsóknarflokk	60	31,7%	26,3%	18,0%	14,3%	9,7%	3,6
Sjálfstæðisflokk	157	18,6%	24,8%	26,0%	13,2%	17,4%	3,1
Frjálslynda	36	46,2%	28,0%	5,1%	11,0%	9,7%	3,9
Samfylkingu	147	47,0%	32,1%	14,8%	4,1%	2,0%	4,2
Vinstri græna	101	17,9%	30,8%	20,7%	13,7%	17,0%	3,2
Annar flokk/lista	13	18,4%	44,9%	7,0%	11,4%	18,3%	3,3
Myndi ekki kjósa/skila auðu	104	30,3%	26,7%	25,1%	10,2%	7,7%	3,6

* Marktækur munur á meðaltölum hópa

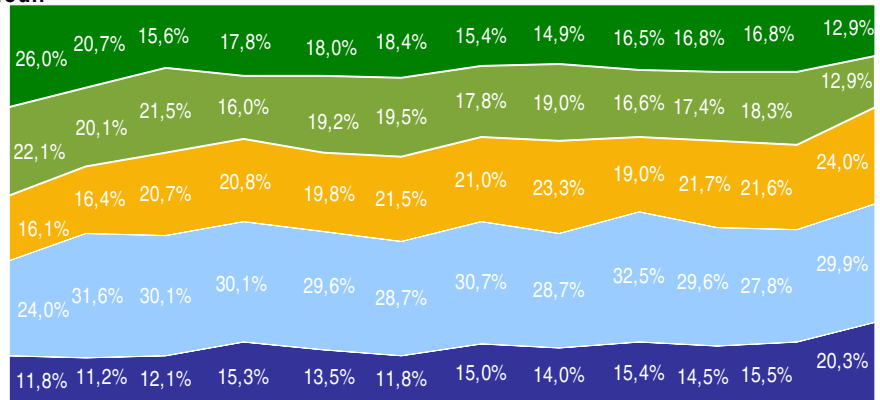
Svör	Fjöldi	Hlutfall %	Vikmörk +/-
Mjög hlynnt(ur) (5)	139	20,3	3,0
Frekar hlynnt(ur) (4)	204	29,9	3,4
Hvorki né (3)	164	24,0	3,2
Frekar andvíg(ur) (2)	88	12,9	2,5
Mjög andvíg(ur) (1)	88	12,9	2,5
Hlynnt(ur)		50,2	3,7
Hvorki né		24,0	3,2
Andvíg(ur)		25,8	3,3
Fjöldi svara	684	100,0	
Tóku afstöðu	684	90,0	
Tóku ekki afstöðu	76	10,0	
		90,0%	10,0%
Fjöldi svarenda	760	100,0	
Meðaltal		3,3	
Staðalfrávik		1,3	



Próun



Próun



Feb. '03 Jan.- feb. '04 Ágúst '04 Feb. '05 Ágúst '05 Feb. '06 Ágúst '06 Feb. '07 Ágúst '07 Jan. '08 Feb. '08 Apr.- maí '08

■ MJög hlynnt(ur) ■ Frekar hlynnt(ur) ■ Hvorki né ■ Frekar andvíg(ur) ■ MJög andvíg(ur)

Greiningar

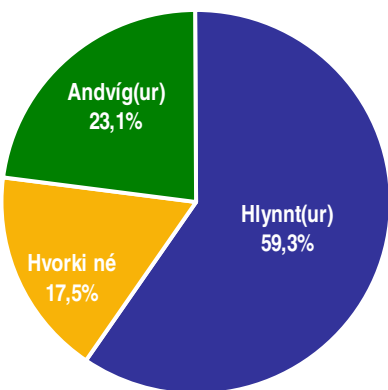
	Fjöldi svara	Mjög hlynnt(ur)	Frekar hlynnt(ur)	Hvorki né	Frekar andvíg(ur)	Mjög andvíg(ur)	Meðaltal
Kyn							
Karlar	373	25,7%	29,0%	17,8%	11,6%	16,0%	3,4
Konur	312	13,9%	31,0%	31,4%	14,5%	9,3%	3,3
Aldur *							
16-24 ára	126	15,9%	23,8%	29,4%	9,3%	21,6%	3,0
25-34 ára	110	28,4%	23,9%	20,4%	16,7%	10,6%	3,4
35-44 ára	158	23,1%	35,8%	22,8%	11,9%	6,4%	3,6
45-54 ára	157	18,3%	34,1%	27,3%	11,1%	9,2%	3,4
55-75 ára	134	16,9%	28,4%	19,3%	16,6%	18,8%	3,1
Búseta *							
Reykjavík	262	19,8%	31,4%	28,9%	12,4%	7,5%	3,4
Nágrannasv.félög Rvk	175	27,3%	30,5%	19,7%	14,2%	8,2%	3,5
Önnur sveitarfélög	247	15,9%	27,8%	21,8%	12,5%	22,0%	3,0
Fjölskyldutekjur *							
Lægri en 250 þúsund	71	16,9%	27,4%	34,5%	5,5%	15,8%	3,2
250 til 399 þúsund	141	14,3%	32,5%	21,1%	18,2%	13,8%	3,2
400 til 549 þúsund	173	19,4%	27,0%	26,7%	12,2%	14,7%	3,2
550 þúsund eða hærrí	227	24,9%	34,6%	18,2%	11,3%	11,1%	3,5
Menntun							
Grunnskólapróf	42	29,5%	27,9%	24,0%	8,2%	10,4%	3,6
Grunnskólapróf og viðbót	185	18,3%	26,4%	28,1%	9,4%	17,8%	3,2
Framhaldsskólapróf	247	19,0%	29,9%	24,8%	13,7%	12,6%	3,3
Háskólapróf	202	22,3%	34,8%	19,2%	16,2%	7,5%	3,5
Ef kosið yrði til Alþingis í dag, hvaða flokk eða lista myndir þú kjósa/líklega kjósa? *							
Framsóknarflokk	59	18,3%	31,3%	18,0%	16,2%	16,2%	3,2
Sjálfstæðisflokk	157	14,7%	24,4%	23,8%	15,9%	21,2%	3,0
Frjálslynda	36	37,6%	26,8%	12,1%	11,7%	11,8%	3,7
Samfylkingu	145	29,3%	44,9%	18,3%	4,8%	2,8%	3,9
Vinstri græna	98	11,8%	22,1%	30,1%	17,0%	19,1%	2,9
Annan flokk/lista	13	20,5%	19,3%	30,6%	11,4%	18,3%	3,1
Myndi ekki kjósa/skila auðu	99	20,7%	28,6%	27,4%	15,3%	8,1%	3,4

* Marktækur munur á meðaltölum hópa

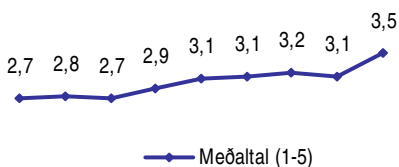
Sp. 3. Ertu hlynnt(ur) eða andvíg(ur) því að taka upp evru sem gjaldmiðil á Íslandi í stað íslensku krónunnar?

Apríl - maí 2008

Svör	Fjöldi	Hlutfall %	Viknrörk +/-
Mjög hlynnt(ur) (5)	212	29,4	3,3
Frekar hlynnt(ur) (4)	216	30,0	3,3
Hvorki né (3)	127	17,5	2,8
Frekar andvíg(ur) (2)	86	12,0	2,4
Mjög andvíg(ur) (1)	80	11,2	2,3
Hlynnt(ur)		59,3	3,6
Hvorki né		17,5	2,8
Andvíg(ur)		23,1	3,1
Fjöldi svara	721	100,0	
Tóku afstöðu	721	94,9	5,1%
Tóku ekki afstöðu	39	5,1	
Fjöldi svarenda	760	100,0	
Meðaltal		3,5	
Staðalfrávik		1,3	

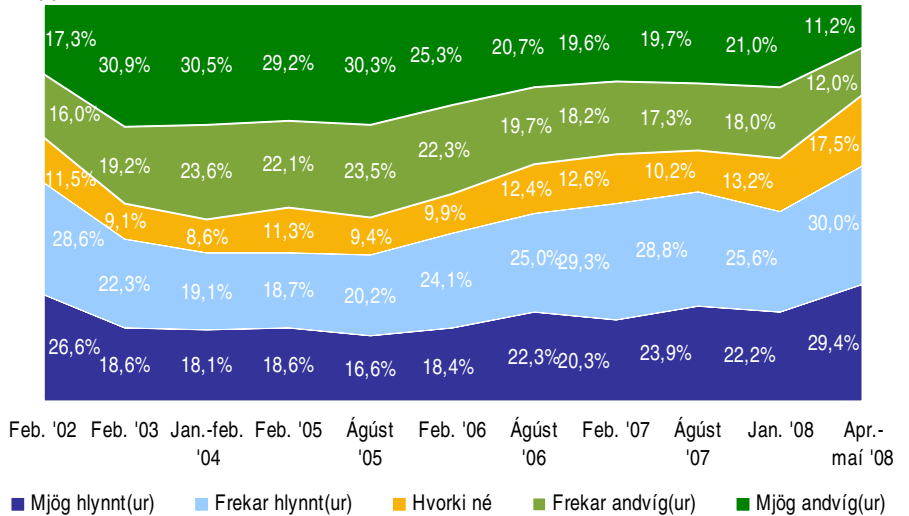


Próun



Jan.-feb. '05 Ágúst '05 Feb. '06 Ágúst '06 Feb. '07 Ágúst '07 Jan. '08 Apr.-maí '08

Próun



Greiningar

	Fjöldi svara	Mjög hlynnt(ur)	Frekar hlynnt(ur)	Hvorki né	Frekar andvíg(ur)	Mjög andvíg(ur)	Meðaltal
Kyn *							
Karlar	384	35,3%	29,6%	14,0%	9,5%	11,6%	3,7
Konur	337	22,6%	30,4%	21,6%	14,8%	10,6%	3,4
Aldur *							
16-24 ára	137	23,6%	23,1%	22,1%	19,5%	11,6%	3,3
25-34 ára	120	33,3%	31,7%	15,9%	10,3%	8,8%	3,7
35-44 ára	165	33,9%	33,9%	15,5%	6,4%	10,4%	3,7
45-54 ára	163	29,0%	32,6%	20,3%	11,1%	7,0%	3,7
55-75 ára	137	26,6%	27,4%	13,6%	13,6%	18,7%	3,3
Búseta *							
Reykjavík	274	26,5%	29,9%	21,6%	13,3%	8,7%	3,5
Nágrannasv.félög Rvk	182	37,4%	31,9%	12,3%	8,0%	10,4%	3,8
Önnur sveitarfélög	266	26,9%	28,7%	16,9%	13,3%	14,3%	3,4
Fjölskyldutekjur							
Lægri en 250 þúsund	75	29,4%	29,1%	8,9%	20,6%	12,0%	3,4
250 til 399 þúsund	151	30,7%	24,7%	19,0%	11,6%	14,0%	3,5
400 til 549 þúsund	180	29,6%	29,5%	19,5%	9,7%	11,7%	3,6
550 þúsund eða hærr	239	29,6%	34,7%	16,7%	11,9%	7,1%	3,7
Menntun							
Grunnskólapróf	48	39,0%	23,8%	14,2%	12,6%	10,4%	3,7
Grunnskólapróf og viðbót	201	28,0%	27,7%	19,5%	14,2%	10,6%	3,5
Framhaldsskólapróf	259	27,2%	32,8%	16,1%	11,0%	12,9%	3,5
Háskólapróf	205	31,5%	30,8%	18,0%	10,5%	9,2%	3,6
Ef kosið yrði til Alþingis í dag, hvaða flokk eða lista myndir þú kjósa/líklega kjósa? *							
Framsóknarflokk	62	33,6%	20,6%	16,6%	18,7%	10,5%	3,5
Sjálfstæðisflokk	162	21,7%	27,7%	18,9%	14,9%	16,8%	3,2
Friðslynda	34	52,0%	26,0%	9,0%	5,1%	8,0%	4,1
Samfylkingu	150	38,8%	38,0%	13,3%	7,2%	2,7%	4,0
Vinstri græna	99	28,5%	21,4%	17,5%	12,3%	20,4%	3,3
Annan flokk/lista	14	24,8%	24,9%	21,9%	6,8%	21,6%	3,2
Myndi ekki kjósa/skila auðu	109	29,5%	35,0%	16,9%	12,5%	6,1%	3,7

* Marktækur munur á meðaltölum hópa

Svör	Fjöldi	Hlutfall %	Vikmörk +/-
Mjög miklu máli (5)	217	27,6	3,1
Frekar miklu máli (4)	356	45,3	3,5
Hvorki né (3)	133	16,9	2,6
Frekar litlu máli (2)	61	7,8	1,9
Mjög litlu máli (1)	19	2,4	1,1
Miklu máli		72,9	3,1
Hvorki né		16,9	2,6
Litlu máli		10,2	2,1
Fjöldi svara	786	100,0	
Tóku afstöðu	786	99,0	
Tóku ekki afstöðu	8	1,0	
Fjöldi svarenda	794	100,0	
Meðaltal		3,9	
Vikmörk ±		0,1	

Meðaltal er reiknað með því að leggja saman margfeldi af vægi svars og fjölda sem velja það svar og deila upp í summuna með heildarfjölda svara. Í töflunni hér fyrir ofan reiknast meðaltal skv. eftirfarandi formúlu: $[Mjög\ miklu\ máli\ (fj.\ x\ 5) + frekar\ miklu\ máli\ (fj.\ x\ 4) + hvorki\ né\ (fj.\ x\ 3) + frekar\ litlu\ máli\ (fj.\ x\ 2) + mjög\ litlu\ máli\ (fj.\ x\ 1)] / Heildarfjöldi\ svara$.
Meðaltalið tekur gildi á kvarðanum 1 til 5.

Staðalfrávik er algengur mælikvarði á dreifingu svara í kringum meðaltal. Það segir til um hversu lík eða ólík svör þátttakenda við spurningu eru. Hátt staðalfrávik ber að túlka þannig að svör þátttakenda séu ólík en lágt staðalfrávik þannig að svörin séu lík.

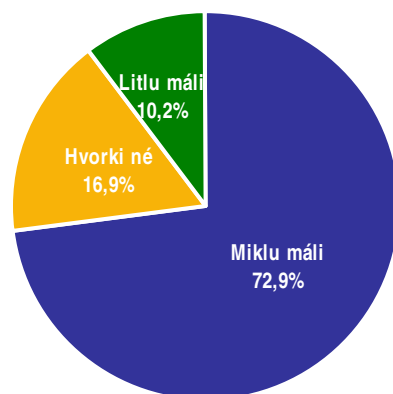
Töflur

Niðurstöður fyrir hverja spurningu eru settar fram í töflum og myndum. Hver spurning er efst á hverri blaðsíðu og nafnið á því sem hún á að mæla er sett fyrir ofan hverja töflu. Í töflunni er hægt að sjá svör þátttakenda og hve margir þeirra tóku ekki afstöðu til þessarar spurningar eða voru ekki spurðir. Í töflunni hér til hliðar má sjá að rétt tæp 28% þátttakenda telja það sem spurt var um skipta mjög miklu máli og ríflega 45% frekar miklu. Ef teknir eru saman þeir sem segja þetta skipta „frekar miklu“ og „mjög miklu“ þá gefur það naumlega 73%.

Vikmörk

Til að geta áttað sig betur á niðurstöðum rannsókna er nauðsynlegt að skilja hvað vikmörk eru. Vikmörk eru reiknuð fyrir hverja hlutfallstölu og meðaltöl og ná jafn langt upp fyrir og niður fyrir töluna nema ef vikmörkin fara niður að 0% eða upp að 100%. Oftast er miðað við 95% vissu. Segja má með 95% vissu að niðurstaða sem fengin er úr rannsókn lægi innan þessarar vikmarka ef allir í þýðinu væru spurðir. Dæmi: segja má með 95% vissu að hefðu allir í þýði verið spurðir, hefðu á bilinu 24,5% til 30,7% (27,6% +/- 3,1%) þeirra sagt að þetta skipti mjög miklu máli.

Í framhaldi af þessu er hægt að bera saman svarmöguleikana. Ef vikmörkin skarast ekki er munur á þeim marktækur. T.d. væri hægt að segja með 95% vissu að marktækt fleiri einstaklingar teldu það sem spurt var um skipta frekar miklu máli en mjög miklu máli.



Myndir

Í myndum er reynt að draga saman helstu niðurstöður þannig að auðvelt sé fyrir lesandann að átta sig á hvað sé markverðast hverju sinni. Ennfremur er oft gerð greining á hverri spurningu eftir öðrum greiningarbreytum í könnuninni. Má þar nefna kyn, aldur, búsetu, menntun og aðrar spurningar í sömu könnun. Hér fyrir neðan má sjá greiningu eftir kyni og aldri þátttakenda. Þar sést að ekki er munur á meðaltölum eftir kyni en hins vegar er munur eftir aldri þátttakenda. Hér skiptir það sem spurt var um þá sem eldri eru meira máli en þá sem yngri eru.

Greiningar

	Fjöldi	Mjög miklu	Frekar miklu	Í meðal-lagi	Frekar litlu	Mjög litlu	Meðaltal
Kyn							
Karlar	396	28,8%	43,7%	17,2%	7,1%	3,3%	3,9
Konur	390	26,4%	46,9%	16,7%	8,5%	1,5%	3,9
Aldur *							
16-24 ára	166	22,1%	44,8%	16,3%	12,8%	4,0%	3,7
25-34 ára	159	22,6%	42,8%	16,4%	13,8%	4,4%	3,7
35-44 ára	164	25,0%	42,1%	24,4%	7,3%	1,2%	3,8
45-54 ára	136	30,1%	47,8%	15,4%	5,1%	1,5%	4,0
55-75 ára	161	32,3%	48,4%	11,8%	4,3%	3,1%	4,0

* Marktækur munur á meðaltölum hópa

Marktekt

Algengur misskilningur er að ef niðurstaða tölfraeðiþrófs er ekki tölfraeðilega marktæk þá sé ekkert að marka þá niðurstöðu. Það er rangt, því eina merking tölfraeðlegrar marktæktar felst í því hvort hægt sé að alhæfa mun í úrtaki yfir á þýði.

Við úrvinnslu á niðurstöðum eru alla jafna notuð tölfraeðiþróf sem greina hvort munur á tilteknum hópum sé tölfraeðilega marktækur eða ekki. Í flestum tilfellum er einhver munur á öllum hópunum sem athugaðir eru. Þar sem einungis er verið að vinna með úrtök eru marktæktarþróf notuð til að meta hvort hægt sé að staðhæfa hvort einhver munur sé einnig í því þýði sem úrtakið var dregið úr (dæmi um þýði: Allir Íslendingar á aldrinum 18-69 ára). Ef niðurstaða er ekki tölfraeðilega marktæk er ekki hægt að staðhæfa að einhver munur sé á tilteknum hópum í þýði þrátt fyrir að munur sé á þeim í úrtakinu. Ef niðurstaða er tölfraeðilega marktæk má álykta sem svo að munur sé á þessum hópum í þýðinu.