

Skýrsla þessi og innihald hennar er eingöngu til innanhússnota hjá því fyrirtæki, stofnun eða einstaklingi sem hana keypti. Öll opinber birting eða dreifing er óheimil án skriflegs leyfis Capacent Gallup. Starfsemi Capacent Gallup er með ISO 9001 gæðavottun. Allur réttur áskilinn: © Capacent Gallup  
**Capacent Gallup er aðili að Gallup International**

---

## Samtök iðnaðarins

Viðhorf almennings til ESB

Ágúst 2008

Bls.	
4	<b>Framkvæmd</b>
5	<b>Helstu niðurstöður</b>
	<b>Ítarlegar niðurstöður</b>
8	Sp. 1 Ertu hlynt(ur) eða andvíg(ur) því að taka upp aðildarviðræður við Evrópusambandið?
10	Sp. 2 Ertu hlynt(ur) eða andvíg(ur) aðild Íslands að Evrópusambandinu?
12	Sp. 3 Ertu hlynt(ur) eða andvíg(ur) því að taka upp evru sem gjaldmiðil á Íslandi í stað íslensku krónunnar?
14	Sp. 4 Telur þú að aðild að Evrópusambandinu yrði almennt hagstæð eða óhagstæð fyrir þín lífskjör?
16	Sp. 5 Telur þú að það sé gott eða slæmt fyrir efnahag Íslands í heild að ganga í Evrópusambandið?
18	Sp. 6 Ertu hlynt(ur) því eða andvíg(ur) að ríkisstjórnin breyti stefnu sinni og taki ákvörðun um það á þessu kjörtímabili hvort sækja skuli um aðild Íslands að Evrópusambandinu eða ekki?
19	Sp. 7 Telur þú að afstaða stjórnálflokkanna til aðilda r að Evrópusambandinu og upptöku evru muni hafa mikil, nokkur, lítil eða engin áhrif á hvemig þú greiðir atkvæði í næstu alþingiskosningum?
20	<b>Túlkun niðurstaðna</b>

**Lýsing á rannsókn**

Unnið fyrir	Samtök iðnaðarins
Markmið	Að kanna viðhorf almennings til upptöku evru og aðildar Íslands að ESB og þróun þar á
Framkvæmdatími	13. til 27. ágúst 2008
Aðferð	Símakönnun
Úrtak	1350 manns á öllu landinu, 16-75 ára, handahófsvalið úr þjóðskrá
Verknúmer	4018254

**Stærð úrtaks og svörun**

Upphaflegt úrtak	1350
Búsettir í útlöndum	18
Veikir	11
Endanlegt úrtak	<b>1321</b>
Neita að svara	283
Næst ekki í	238
Fjöldi svarenda	800
Svarhlutfall	<b>60,6%</b>

**Greiningarbreytur**

Kyn	Karlar og konur
Aldur	Fimm aldursflokkar
Búseta	Reykjavík, nágrannasveitarfélög Reykjavíkur og önnur sveitarfélög
Fjölskyldutekjur	Tekjur allra á heimilinu fyrir skatta, fimm flokkar
Menntun	Fjórir flokkar
Stuðningur við stjórnmalaflokk	Fimm flokkar

**Reykjavík, 5. september 2008****Bestu þakkir fyrir gott samstarf,**

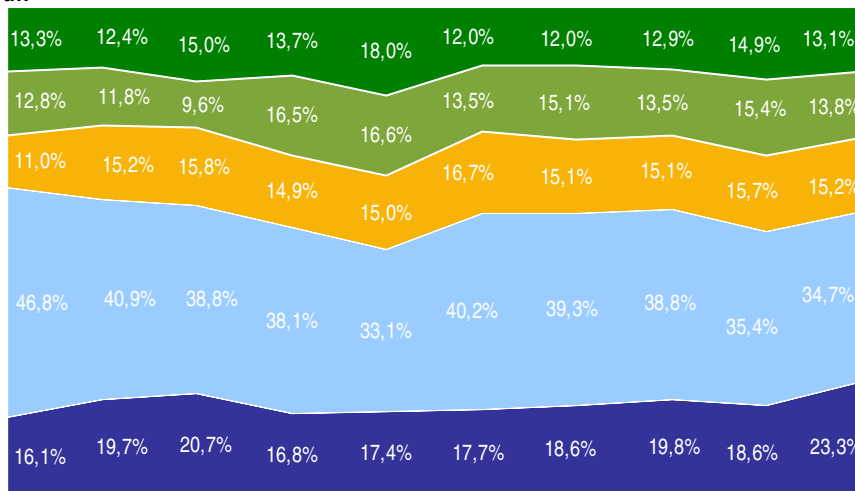
Porsteinn Brynjar Björnsson

Berglind Aradóttir

Matthías Þorvaldsson

**Ertu hlynnt(ur) eða andvíg(ur) því að taka upp aðildarviðræður við Evrópusambandið?**

**Próun**

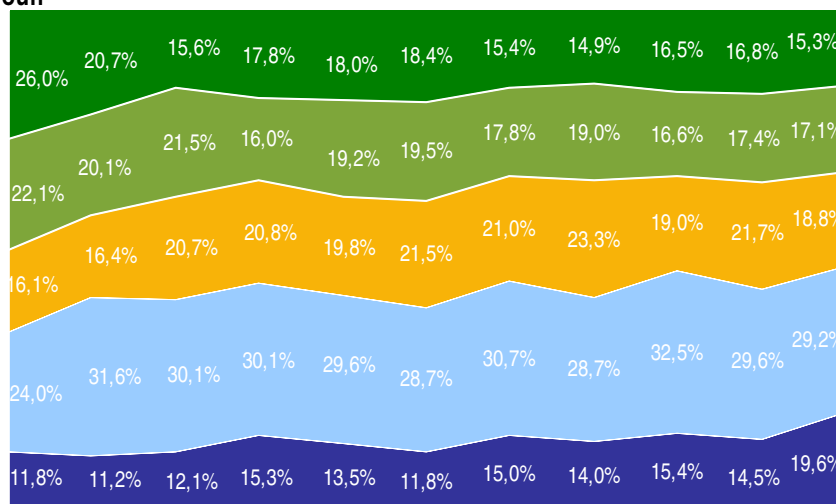


Jan.-feb. '04 Ágúst '04 Feb. '05 Ágúst '05 Feb. '06 Ágúst '06 Feb. '07 Ágúst '07 Jan. '08 Ágúst '08

■ Mjög hlynnt(ur) ■ Frekar hlynnt(ur) ■ Hvorki né ■ Frekar andvíg(ur) ■ Mjög andvíg(ur)

**Ertu hlynnt(ur) eða andvíg(ur) aðild Íslands að Evrópusambandinu?**

**Próun**

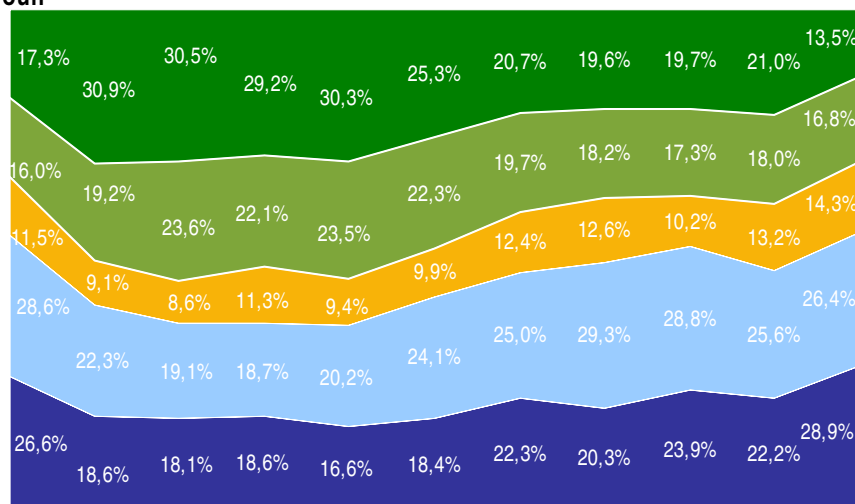


Feb. '03 Jan.-feb. '04 Ágúst '04 Feb. '05 Ágúst '05 Feb. '06 Ágúst '06 Feb. '07 Ágúst '07 Jan. '08 Ágúst '08

■ Mjög hlynnt(ur) ■ Frekar hlynnt(ur) ■ Hvorki né ■ Frekar andvíg(ur) ■ Mjög andvíg(ur)

**Ertu hlynnt(ur) eða andvíg(ur) því að taka upp evru sem gjaldmiðil á Íslandi í stað íslensku krónunnar?**

**Próun**

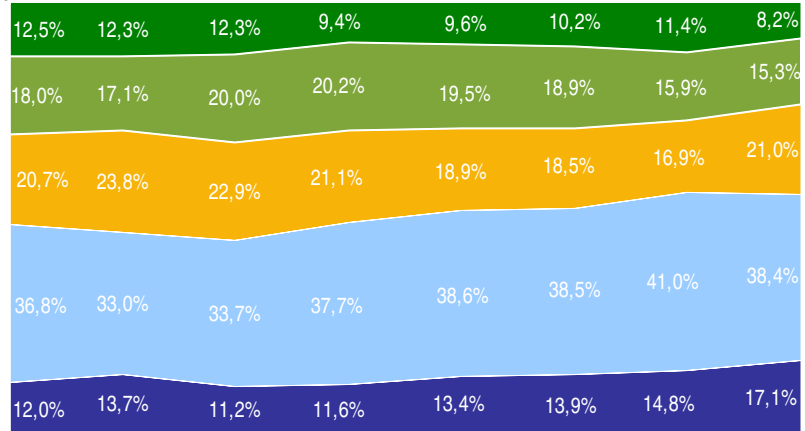


Feb. '02 Feb. '03 Jan.-feb. '04 Feb. '05 Ágúst '05 Feb. '06 Ágúst '06 Feb. '07 Ágúst '07 Jan. '08 Ágúst '08

■ Mjög hlynnt(ur) ■ Frekar hlynnt(ur) ■ Hvorki né ■ Frekar andvíg(ur) ■ Mjög andvíg(ur)

Telur þú að aðild að Evrópusambandinu yrði almennt hagstæð eða óhagstæð fyrir þín lífskjör?

Próun

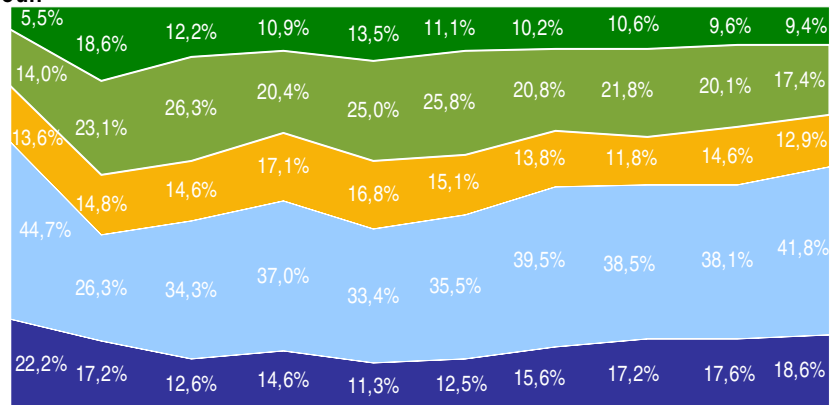


Jan.-feb. '04 Feb. '05 Ágúst '05 Feb. '06 Ágúst '06 Feb. '07 Ágúst '07 Ágúst '08

■ MJög hagstæð ■ Frekar hagstæð ■ Hvorki né ■ Frekar óhagstæð ■ MJög óhagstæð

Telur þú að það sé gott eða slæmt fyrir efnahag Íslands í heild að ganga í Evrópusambandið?

Próun



Feb. '02 Feb. '03 Jan.-feb. '03 Feb. '05 Ágúst '05 Feb. '06 Ágúst '06 Feb. '07 Ágúst '07 Ágúst '08

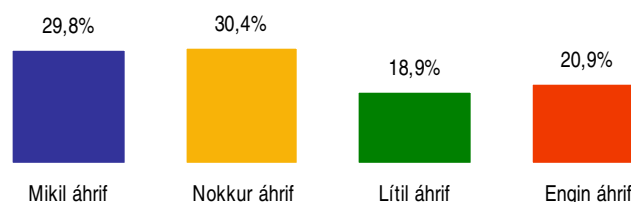
■ MJög gott ■ Frekar gott ■ Hvorki né ■ Frekar slæmt ■ MJög slæmt

Ertu hlynnt(ur) því eða andvíg(ur) að ríkisstjórnin breyti stefnu sinni og taki ákvörðun um það á þessu kjörtímabili hvort sækja skuli um aðild Íslands að Evrópusambandinu eða ekki?



■ MJög hlynnt(ur) ■ Frekar hlynnt(ur) ■ Hvorki né ■ Frekar andvíg(ur) ■ MJög andvíg(ur)

Telur þú að afstaða stjórnmaflokka til aðildar að Evrópusambandinu og upptöku Evru muni hafa mikil, nokkur, lítil eða engin áhrif á hvernig þú greiðir atkvæði í næstu alþingiskosningum?



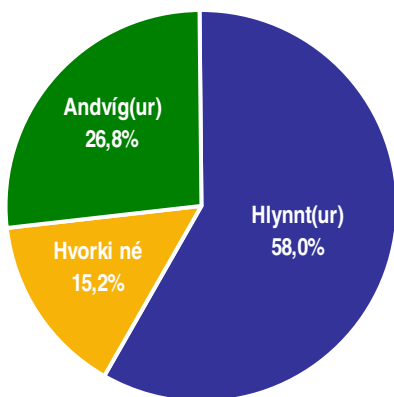


*Samtök iðnaðarins*

Sp. 1. Ertu hlynnt(ur) eða andvíg(ur) því að taka upp aðildarviðræður við Evrópusambandið?

Ágúst 2008

Svör	Fjöldi	Hlutfall %	Vikmörk +/-
Mjög hlynnt(ur) (5)	166	23,3	3,1
Frekar hlynnt(ur) (4)	247	34,7	3,5
Hvorki né (3)	108	15,2	2,6
Frekar andvíg(ur) (2)	98	13,8	2,5
Mjög andvíg(ur) (1)	93	13,1	2,5
Hlynnt(ur)		58,0	3,6
Hvorki né		15,2	2,6
Andvíg(ur)		26,8	3,3
Fjöldi svara	712	100,0	
Tóku afstöðu	712	89,0	
Tóku ekki afstöðu	88	11,0	
		89,0%	11,0%
Fjöldi svarenda	800	100,0	
<b>Meðaltal</b>		3,4	
Staðalfrávik		1,3	

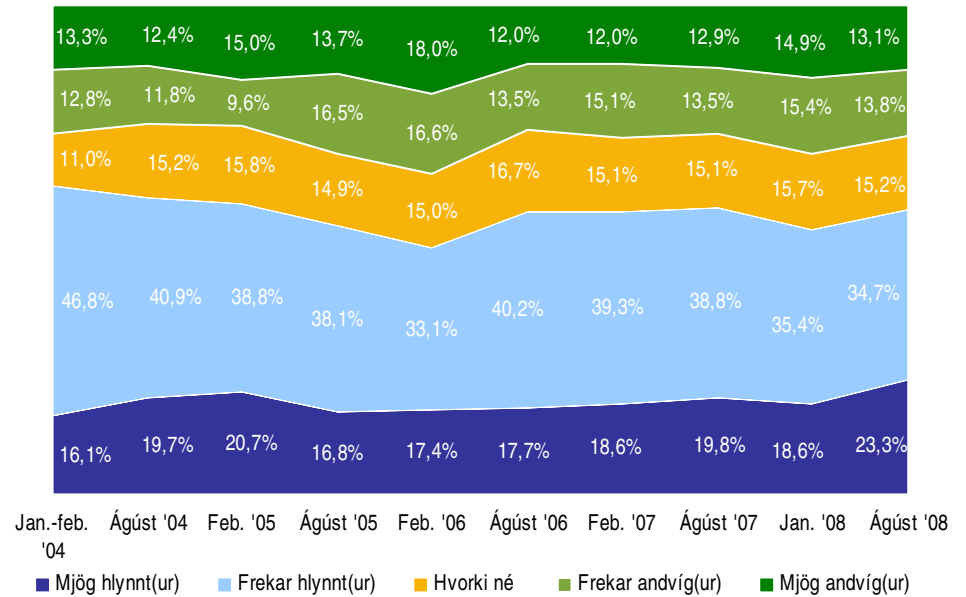


**Meðaltal**

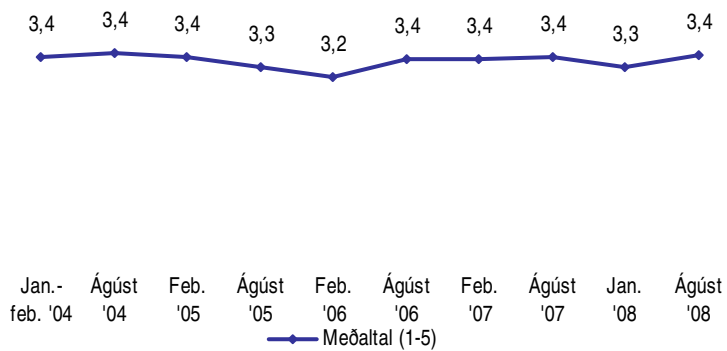
Er reiknað með því að leggja allar tölur saman og deila í summuna með fjölda svarenda. Í töflunni hér fyrir ofan reiknast meðaltal skv. eftirfarandi formúlu: [Mjög hlynnt(ur) (fj. x 5) + frekar hlynnt(ur) (fj. x 4) + í meðallagi (fj. x 3) + frekar andvíg(ur) (fj. x 2) + mjög andvíg(ur) (fj. x 1)] / Heildarfjöldi svara.

Meðaltalið tekur gildi á kvarðanum 1 til 5.

**Próun**



**Próun**

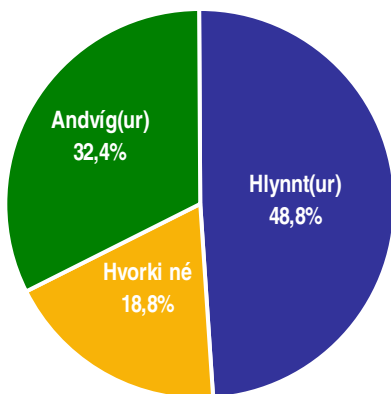


**Greiningar**

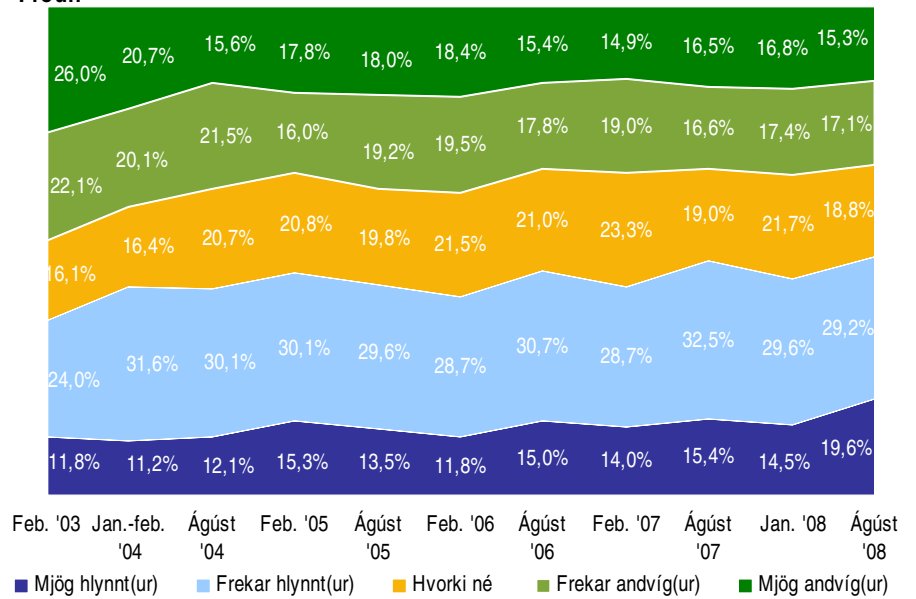
	Fjöldi svara	Mjög hlynnt(ur)	Frekar hlynnt(ur)	Hvorki né	Frekar andvíg(ur)	Mjög andvíg(ur)	Meðaltal
<b>Kyn</b>							
Karl	361	26,0%	33,0%	12,5%	13,3%	15,2%	3,4
Kona	351	20,5%	36,5%	17,9%	14,2%	10,8%	3,4
<b>Aldur *</b>							
16-24 ára	97	15,5%	35,1%	18,6%	17,5%	13,4%	3,2
25-34 ára	136	27,2%	32,4%	20,6%	14,0%	5,9%	3,6
35-44 ára	144	27,8%	38,2%	12,5%	9,0%	12,5%	3,6
45-54 ára	136	22,1%	36,8%	15,4%	11,8%	14,0%	3,4
55-75 ára	199	22,1%	32,2%	11,6%	16,6%	17,6%	3,2
<b>Búseta *</b>							
Reykjavík	237	26,2%	39,7%	13,1%	13,1%	8,0%	3,6
Nágrannasv.félög Rvk	175	24,6%	36,6%	16,6%	10,9%	11,4%	3,5
Önnur sveitarfélög	300	20,3%	29,7%	16,0%	16,0%	18,0%	3,2
<b>Fjölskyldutekjur</b>							
Lægri en 250 þúsund	56	19,6%	32,1%	19,6%	16,1%	12,5%	3,3
250 til 399 þúsund	126	17,5%	41,3%	11,9%	14,3%	15,1%	3,3
400 til 549 þúsund	133	27,8%	31,6%	19,5%	9,8%	11,3%	3,5
550 til 799 þúsund	144	22,9%	38,2%	15,3%	14,6%	9,0%	3,5
800 þúsund eða hærri	128	32,0%	33,6%	12,5%	11,7%	10,2%	3,7
<b>Menntun *</b>							
Grunnskólapróf	113	14,2%	38,1%	14,2%	17,7%	15,9%	3,2
Grunnskólapróf og viðbót	156	16,0%	34,6%	14,7%	16,0%	18,6%	3,1
Framhaldsskólapróf	209	25,4%	36,8%	16,7%	9,6%	11,5%	3,6
Háskólapróf	230	31,3%	31,3%	14,8%	13,0%	9,6%	3,6
<b>Ef kosið yrði til Alþingis í dag, hvaða flokk eða lista myndir þú kjósa/líklega kjósa? *</b>							
B-lista Framsóknarflokks	43	11,6%	46,5%	4,7%	11,6%	25,6%	3,1
D-lista Sjálfstæðisflokks	166	15,1%	36,1%	17,5%	17,5%	13,9%	3,2
S-lista Samfylkingarinnar	152	47,4%	34,9%	10,5%	5,3%	2,0%	4,2
V-lista Vinstri grænna	83	19,3%	33,7%	10,8%	15,7%	20,5%	3,2
Myndi ekki kjósa/skila auðu	61	16,4%	24,6%	21,3%	18,0%	19,7%	3,0

\* Marktækur munur á meðaltölum hópa

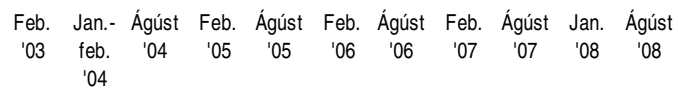
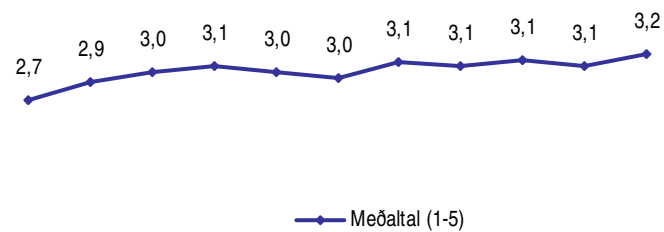
Svör	Fjöldi	Hlutfall %	Vikmörk +/-
Mjög hlynnt(ur) (5)	132	19,6	3,0
Frekar hlynnt(ur) (4)	196	29,2	3,4
Hvorki né (3)	126	18,8	3,0
Frekar andvíg(ur) (2)	115	17,1	2,8
Mjög andvíg(ur) (1)	103	15,3	2,7
Hlynnt(ur)	48,8	3,8	
Hvorki né	18,8	3,0	
Andvíg(ur)	32,4	3,5	
Fjöldi svara	672	100,0	
Tóku afstöðu	672	84,0	
Tóku ekki afstöðu	128	16,0	
	84,0%	16,0%	
Fjöldi svarenda	800	100,0	
<b>Meðaltal</b>	3,2		
Staðalfrávik	1,3		



Þróun



Þróun



**Greiningar**

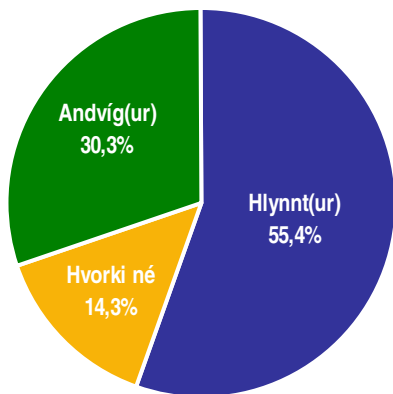
	Fjöldi svara	Mjög hlynt(ur)	Frekar hlynt(ur)	Hvorki né	Frekar andvíg(ur)	Mjög andvíg(ur)	Meðaltal
<b>Kyn</b>							
Karl	342	21,9%	26,9%	15,8%	16,7%	18,7%	3,2
Kona	330	17,3%	31,5%	21,8%	17,6%	11,8%	3,2
<b>Aldur *</b>							
16-24 ára	95	21,1%	28,4%	16,8%	20,0%	13,7%	3,2
25-34 ára	133	22,6%	25,6%	25,6%	16,5%	9,8%	3,3
35-44 ára	135	23,7%	33,3%	16,3%	12,6%	14,1%	3,4
45-54 ára	122	15,6%	36,9%	14,8%	16,4%	16,4%	3,2
55-75 ára	187	16,6%	24,1%	19,3%	19,8%	20,3%	3,0
<b>Búseta *</b>							
Reykjavík	222	22,1%	29,3%	18,9%	19,8%	9,9%	3,3
Nágrannasv.félög Rvk	160	21,3%	31,9%	21,3%	11,9%	13,8%	3,4
Önnur sveitarfélög	290	16,9%	27,6%	17,2%	17,9%	20,3%	3,0
<b>Fjölskyldutekjur</b>							
Lægri en 250 þúsund	58	15,5%	19,0%	20,7%	34,5%	10,3%	2,9
250 til 399 þúsund	122	13,9%	36,1%	13,1%	18,9%	18,0%	3,1
400 til 549 þúsund	127	26,0%	29,1%	17,3%	13,4%	14,2%	3,4
550 til 799 þúsund	131	22,9%	31,3%	13,7%	18,3%	13,7%	3,3
800 þúsund eða hærr	123	21,1%	30,9%	25,2%	10,6%	12,2%	3,4
<b>Menntun</b>							
Grunnskólapróf	110	17,3%	27,3%	20,9%	22,7%	11,8%	3,2
Grunnskólapróf og viðbót	147	17,0%	26,5%	15,0%	19,0%	22,4%	3,0
Framhaldsskólapróf	198	18,7%	33,3%	19,2%	14,6%	14,1%	3,3
Háskólapróf	215	23,7%	28,4%	20,0%	14,4%	13,5%	3,3
<b>Ef kosið yrði til Alþingis í dag, hvaða flokk eða lista myndir þú kjósa/líklega kjósa? *</b>							
B-lista Framsóknarflokks	40	10,0%	27,5%	20,0%	15,0%	27,5%	2,8
D-lista Sjálfstæðisflokks	158	15,8%	25,9%	22,2%	20,3%	15,8%	3,1
S-lista Samfylkingarinnar	149	37,6%	36,9%	12,8%	8,7%	4,0%	4,
V-lista Vinstri grænna	79	13,9%	30,4%	13,9%	20,3%	21,5%	2,9
Myndi ekki kjósa/skila auðu	59	10,2%	15,3%	25,4%	27,1%	22,0%	2,6

\* Marktækur munur á meðaltölum hópa

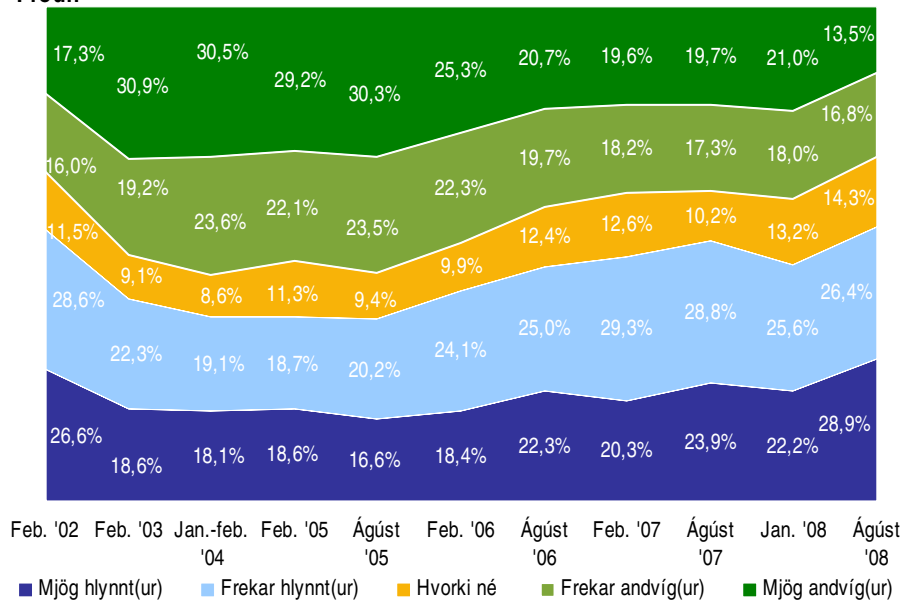
Sp. 3. Ertu hlynnt(ur) eða andvíg(ur) því að taka upp evru sem gjaldmiðil á Íslandi í stað íslensku krónunnar?

Ágúst 2008

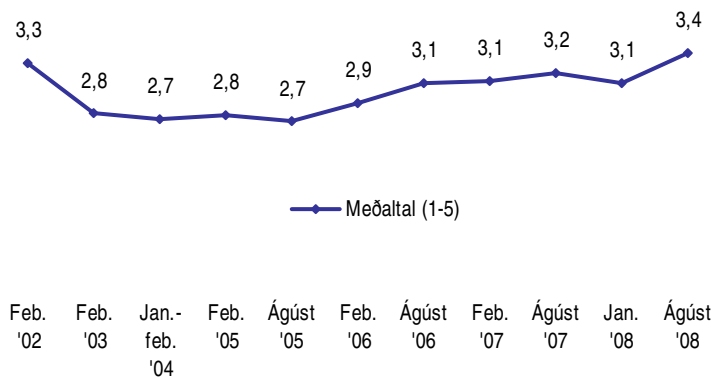
Svör	Fjöldi	Hlutfall %	Vikmörk +/-
Mjög hlynnt(ur) (5)	210	28,9	3,3
Frekar hlynnt(ur) (4)	192	26,4	3,2
Hvorki né (3)	104	14,3	2,5
Frekar andvíg(ur) (2)	122	16,8	2,7
Mjög andvíg(ur) (1)	98	13,5	2,5
Hlynnt(ur)	55,4	3,6	
Hvorki né	14,3	2,5	
Andvíg(ur)	30,3	3,3	
Fjöldi svara	726	100,0	
Tóku afstöðu	726	90,8	
Tóku ekki afstöðu	74	9,3	
	90,8%		9,3%
Fjöldi svarenda	800	100,0	
<b>Meðaltal</b>	3,4		
Staðalfrávik	1,4		



Þróun



Þróun



**Greiningar**

	Fjöldi svara	Mjög hlynnt(ur)	Frekar hlynnt(ur)	Hvorki né	Frekar andvíg(ur)	Mjög andvíg(ur)	Meðaltal
<b>Kyn *</b>							
Karl	356	33,7%	28,9%	12,6%	12,9%	11,8%	3,6
Kona	370	24,3%	24,1%	15,9%	20,5%	15,1%	3,2
<b>Aldur *</b>							
16-24 ára	111	25,2%	26,1%	11,7%	17,1%	19,8%	3,2
25-34 ára	135	29,6%	28,1%	16,3%	15,6%	10,4%	3,5
35-44 ára	143	32,9%	28,0%	17,5%	13,3%	8,4%	3,6
45-54 ára	142	30,3%	29,6%	12,7%	16,2%	11,3%	3,5
55-75 ára	195	26,7%	22,1%	13,3%	20,5%	17,4%	3,2
<b>Búseta *</b>							
Reykjavík	246	32,1%	27,6%	14,2%	15,9%	10,2%	3,6
Nágrannasv.félög Rvk	168	32,7%	29,2%	13,1%	14,9%	10,1%	3,6
Önnur sveitarfélög	312	24,4%	24,0%	15,1%	18,6%	17,9%	3,2
<b>Fjölskyldutekjur</b>							
Lægri en 250 þúsund	60	23,3%	26,7%	10,0%	26,7%	13,3%	3,2
250 til 399 þúsund	124	27,4%	25,8%	13,7%	16,1%	16,9%	3,3
400 til 549 þúsund	136	33,1%	23,5%	14,7%	15,4%	13,2%	3,5
550 til 799 þúsund	148	31,1%	29,7%	12,8%	17,6%	8,8%	3,6
800 þúsund eða hærri	124	32,3%	30,6%	12,9%	12,9%	11,3%	3,6
<b>Menntun *</b>							
Grunnskólapróf	130	26,2%	23,1%	10,8%	23,1%	16,9%	3,2
Grunnskólapróf og viðbót	162	27,8%	25,3%	13,6%	11,1%	22,2%	3,3
Framhaldsskólapróf	208	29,8%	27,9%	14,4%	17,3%	10,6%	3,5
Háskólapróf	223	30,9%	27,8%	17,0%	16,6%	7,6%	3,6
<b>Ef kosið yrði til Alþingis í dag, hvaða flokk eða lista myndir þú kjósa/líklega kjósa? *</b>							
B-lista Framsóknarflokks	44	22,7%	22,7%	13,6%	15,9%	25,0%	3,0
D-lista Sjálfstæðisflokks	165	23,0%	26,7%	15,8%	20,6%	13,9%	3,2
S-lista Samfylkingarinnar	152	50,7%	28,3%	7,9%	7,9%	5,3%	4,1
V-lista Vinstri grænna	80	31,3%	17,5%	17,5%	20,0%	13,8%	3,3
Myndi ekki kjósa/skila auðu	66	16,7%	22,7%	16,7%	19,7%	24,2%	2,9

\* Marktækur munur á meðaltölum hópa

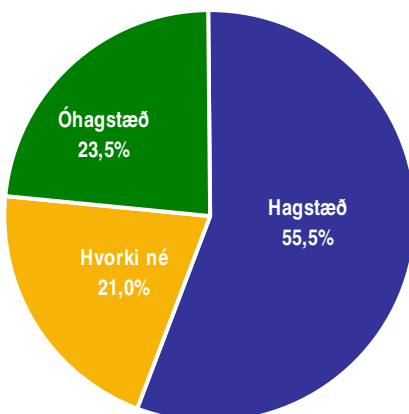
Sp. 4. Telur þú að aðild að Evrópusambandinu yrði almennt hagstæð eða óhagstæð fyrir þín lífskjör?

Ágúst 2008

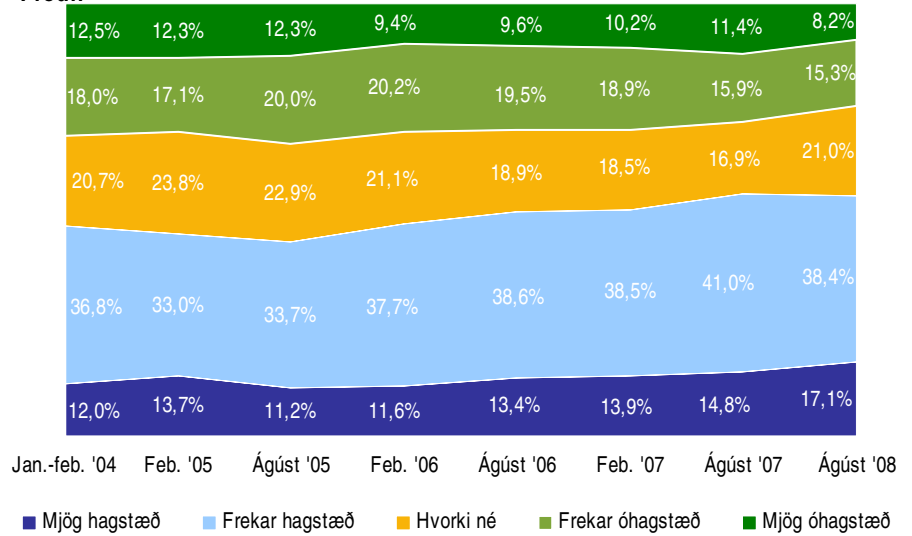
Svör	Fjöldi	Hlutfall %	Vikmörk +/-
Mjög hagstæð (5)	102	17,1	3,0
Frekar hagstæð (4)	229	38,4	3,9
Hvorki né (3)	125	21,0	3,3
Frekar óhagstæð (2)	91	15,3	2,9
Mjög óhagstæð (1)	49	8,2	2,2
Hagstæð		55,5	4,0
Hvorki né		21,0	3,3
Óhagstæð		23,5	3,4
Fjöldi svara	596	100,0	
Tóku afstöðu	596	74,5	
Tóku ekki afstöðu	204	25,5	

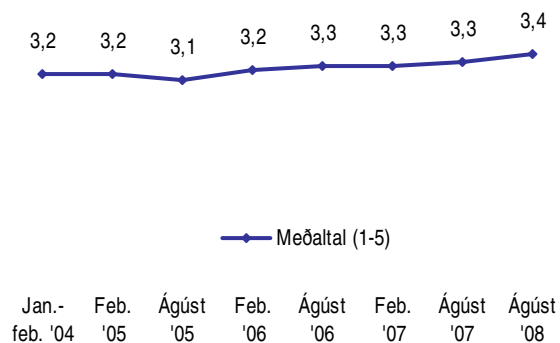
	74,5%	25,5%
Fjöldi svarenda	800	100,0
<b>Meðaltal</b>	3,4	
Staðalfrávik	1,2	



Próun



Próun



**Greiningar**

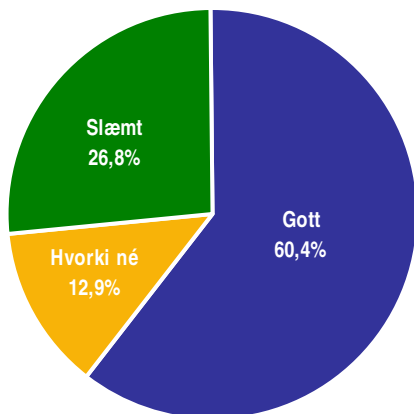
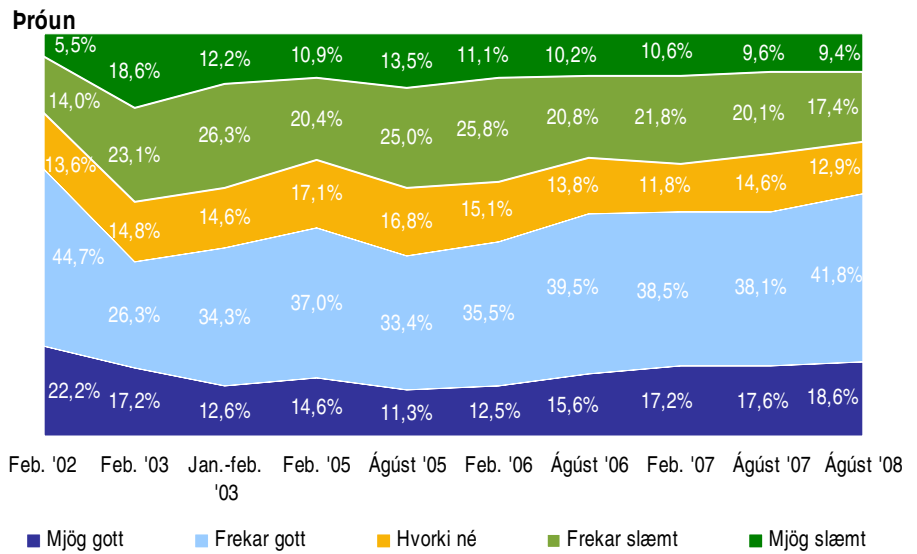
	Fjöldi svara	Mjög hagstæð	Frekar hagstæð	Hvorki né	Frekar óhagstæð	Mjög óhagstæð	Meðaltal
<b>Kyn</b>							
Karl	310	20,0%	39,0%	19,7%	13,2%	8,1%	3,5
Kona	286	14,0%	37,8%	22,4%	17,5%	8,4%	3,3
<b>Aldur *</b>							
16-24 ára	85	16,5%	41,2%	10,6%	22,4%	9,4%	3,3
25-34 ára	113	18,6%	41,6%	22,1%	15,0%	2,7%	3,6
35-44 ára	125	24,0%	41,6%	15,2%	12,8%	6,4%	3,6
45-54 ára	112	18,8%	38,4%	21,4%	13,4%	8,0%	3,5
55-75 ára	161	9,9%	32,3%	29,8%	14,9%	13,0%	3,1
<b>Búseta *</b>							
Reykjavík	202	21,8%	36,1%	23,8%	11,9%	6,4%	3,5
Nágrannasv.félög Rvk	144	16,7%	42,4%	22,9%	12,5%	5,6%	3,5
Önnur sveitarfélög	250	13,6%	38,0%	17,6%	19,6%	11,2%	3,2
<b>Fjölskyldutekjur *</b>							
Lægri en 250 þúsund	44	11,4%	38,6%	31,8%	9,1%	9,1%	3,3
250 til 399 þúsund	109	13,8%	33,9%	20,2%	19,3%	12,8%	3,2
400 til 549 þúsund	108	18,5%	43,5%	15,7%	13,9%	8,3%	3,5
550 til 799 þúsund	125	19,2%	41,6%	19,2%	16,8%	3,2%	3,6
800 þúsund eða hærrí	114	21,1%	38,6%	23,7%	11,4%	5,3%	3,6
<b>Menntun *</b>							
Grunnskólapróf	96	14,6%	36,5%	16,7%	17,7%	14,6%	3,2
Grunnskólapróf og viðbót	126	13,5%	32,5%	23,0%	15,9%	15,1%	3,1
Framhaldsskólapróf	176	18,2%	41,5%	19,3%	17,0%	4,0%	3,5
Háskólapróf	196	19,9%	39,8%	23,5%	12,2%	4,6%	3,6
<b>Ef kosið yrði til Alþingis í dag, hvaða flokk eða lista myndir þú kjósa/líklega kjósa? *</b>							
B-lista Framsóknarflokks	33	18,2%	24,2%	21,2%	27,3%	9,1%	3,2
D-lista Sjálfstæðisflokks	137	8,8%	36,5%	27,7%	19,0%	8,0%	3,2
S-lista Samfylkingarinnar	139	34,5%	43,2%	15,1%	5,8%	1,4%	4,0
V-lista Vinstri grænna	70	10,0%	34,3%	21,4%	20,0%	14,3%	3,1
Myndi ekki kjósa/skila auðu	53	9,4%	37,7%	22,6%	17,0%	13,2%	3,1

\* Marktækur munur á meðaltölum hópa

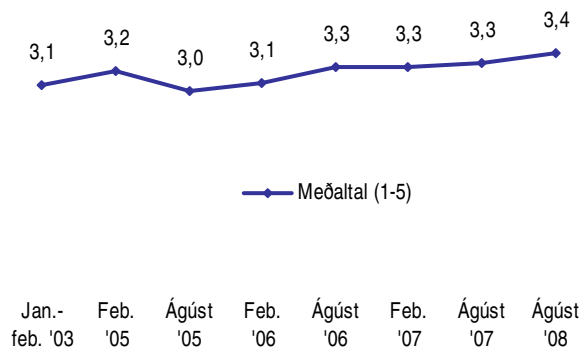
Sp. 5. Telur þú að það sé gott eða slæmt fyrir efnahag Íslands í heild að ganga í Evrópusambandið?

Ágúst 2008

Svör	Fjöldi	Hlutfall %	Vikmörk +/-
Mjög gott (5)	111	18,6	3,1
Frekar gott (4)	250	41,8	4,0
Hvorki né (3)	77	12,9	2,7
Frekar slæmt (2)	104	17,4	3,0
Mjög slæmt (1)	56	9,4	2,3
Gott		60,4	3,9
Hvorki né		12,9	2,7
Slæmt		26,8	3,5
Fjöldi svara	598	100,0	
Tóku afstöðu	598	74,8	
Tóku ekki afstöðu	202	25,3	
		74,8%	25,3%
Fjöldi svarenda	800	100,0	
<b>Meðaltal</b>		3,4	
Staðalfrávik		1,2	



**Próun**



**Greiningar**

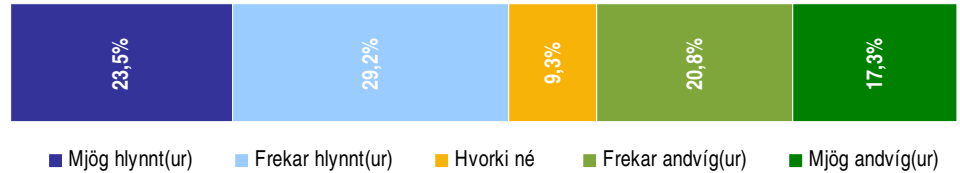
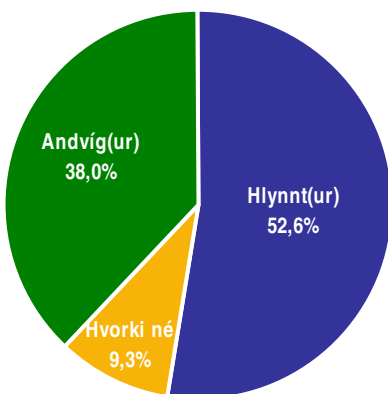
	Fjöldi svara	Mjög gott	Frekar gott	Hvorki né	Frekar slæmt	Mjög slæmt	Meðaltal
<b>Kyn *</b>							
Karl	298	23,8%	40,6%	9,7%	16,8%	9,1%	3,5
Kona	300	13,3%	43,0%	16,0%	18,0%	9,7%	3,3
<b>Aldur *</b>							
16-24 ára	82	15,9%	43,9%	11,0%	19,5%	9,8%	3,4
25-34 ára	116	17,2%	43,1%	16,4%	19,0%	4,3%	3,5
35-44 ára	125	23,2%	47,2%	10,4%	13,6%	5,6%	3,7
45-54 ára	114	15,8%	48,2%	10,5%	14,9%	10,5%	3,4
55-75 ára	161	19,3%	31,1%	14,9%	19,9%	14,9%	3,2
<b>Búseta *</b>							
Reykjavík	206	22,8%	41,3%	13,6%	16,0%	6,3%	3,6
Nágrannasv.félög Rvk	149	16,8%	47,7%	10,7%	17,4%	7,4%	3,5
Önnur sveitarfélög	243	16,0%	38,7%	13,6%	18,5%	13,2%	3,3
<b>Fjölskyldutekjur</b>							
Lægri en 250 þúsund	41	14,6%	39,0%	14,6%	19,5%	12,2%	3,2
250 til 399 þúsund	105	17,1%	41,9%	14,3%	15,2%	11,4%	3,4
400 til 549 þúsund	115	21,7%	41,7%	12,2%	17,4%	7,0%	3,5
550 til 799 þúsund	122	18,9%	45,9%	8,2%	19,7%	7,4%	3,5
800 þúsund eða hærr	117	23,1%	37,6%	15,4%	17,1%	6,8%	3,5
<b>Menntun *</b>							
Grunnskólapróf	89	13,5%	46,1%	11,2%	15,7%	13,5%	3,3
Grunnskólapróf og viðbót	130	14,6%	38,5%	12,3%	18,5%	16,2%	3,2
Framhaldsskólapróf	175	21,1%	43,4%	10,3%	19,4%	5,7%	3,5
Háskólapróf	203	21,2%	40,9%	15,8%	15,8%	6,4%	3,5
<b>Ef kosið yrði til Alþingis í dag, hvaða flokk eða lista myndir þú kjósa/líklega kjósa? *</b>							
B-lista Framsóknarflokks	32	15,6%	21,9%	21,9%	18,8%	21,9%	2,9
D-lista Sjálfstæðisflokks	142	13,4%	36,6%	14,8%	25,4%	9,9%	3,2
S-lista Samfylkingarinnar	137	37,2%	46,7%	7,3%	7,3%	1,5%	4,1
V-lista Vinstri grænna	74	9,5%	43,2%	12,2%	18,9%	16,2%	3,1
Myndi ekki kjósa/skila auðu	50	8,0%	36,0%	18,0%	26,0%	12,0%	3,0

\* Marktækur munur á meðaltölum hópa

Sp. 6. Ertu hlynnt(ur) því eða andvíg(ur) að ríkisstjórnin breyti stefnu sinni og taki ákvörðun um það á þessu kjörtímabili hvort sækja skuli um aðild Íslands að Evrópusambandinu eða ekki?

Ágúst 2008

Svör	Fjöldi	Hlutfall %	Vikmörk +/-
Mjög hlynnt(ur) (5)	156	23,5	3,2
Frekar hlynnt(ur) (4)	194	29,2	3,5
Hvorki né (3)	62	9,3	2,2
Frekar andvíg(ur) (2)	138	20,8	3,1
Mjög andvíg(ur) (1)	115	17,3	2,9
Hlynnt(ur)		52,6	3,8
Hvorki né		9,3	2,2
Andvíg(ur)		38,0	3,7
Fjöldi svara	665	100,0	
Tóku afstöðu	665	83,1	
Tóku ekki afstöðu	135	16,9	
Fjöldi svarenda	800	100,0	
<b>Meðaltal</b>		3,2	
Vikmörk ±		0,1	



Greiningar

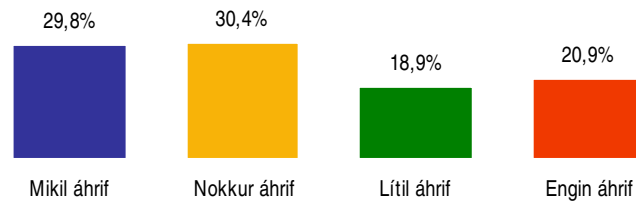
	Fjöldi svara	Mjög hlynnt(ur)	Frekar hlynnt(ur)	Hvorki né	Frekar andvíg(ur)	Mjög andvíg(ur)	Meðaltal
<b>Kyn</b>							
Karl	335	26,6%	27,8%	7,5%	19,1%	19,1%	3,2
Kona	330	20,3%	30,6%	11,2%	22,4%	15,5%	3,2
<b>Aldur</b>							
16-24 ára	87	17,2%	34,5%	6,9%	20,7%	20,7%	3,1
25-34 ára	134	26,1%	25,4%	13,4%	20,9%	14,2%	3,3
35-44 ára	136	27,9%	32,4%	9,6%	14,7%	15,4%	3,4
45-54 ára	126	24,6%	32,5%	7,9%	17,5%	17,5%	3,3
55-75 ára	182	20,3%	24,7%	8,2%	27,5%	19,2%	3,0
<b>Búseta</b>							
Reykjavík	228	27,2%	29,4%	10,5%	20,6%	12,3%	3,4
Nágrannasv.félög Rvk	162	21,6%	29,0%	9,9%	25,3%	14,2%	3,2
Önnur sveitarfélög	275	21,5%	29,1%	8,0%	18,2%	23,3%	3,1
<b>Fjölskyldutekjur</b>							
Lægri en 250 þúsund	52	13,5%	30,8%	5,8%	30,8%	19,2%	2,9
250 til 399 þúsund	125	20,8%	29,6%	6,4%	24,0%	19,2%	3,1
400 til 549 þúsund	124	28,2%	29,0%	8,9%	12,9%	21,0%	3,3
550 til 799 þúsund	143	23,8%	35,7%	9,8%	21,0%	9,8%	3,4
800 þúsund eða hærr	120	30,8%	20,8%	13,3%	19,2%	15,8%	3,3
<b>Menntun *</b>							
Grunnskólapróf	95	15,8%	26,3%	8,4%	29,5%	20,0%	2,9
Grunnskólapróf og viðbót	151	21,2%	30,5%	6,0%	23,2%	19,2%	3,1
Framhaldsskólapróf	198	24,2%	31,8%	8,6%	19,2%	16,2%	3,3
Háskólapróf	220	27,7%	27,3%	12,7%	16,4%	15,9%	3,3
<b>Ef kosið yrði til Alþingis í dag, hvaða flokk eða lista myndir þú kjósa/líklega kjósa? *</b>							
B-lista Framsóknarflokks	45	22,2%	24,4%	11,1%	13,3%	28,9%	3,0
D-lista Sjálfstæðisflokks	156	14,1%	25,6%	12,8%	24,4%	23,1%	2,8
S-lista Samfylkingarinnar	144	47,2%	32,6%	6,3%	9,0%	4,9%	4,1
V-lista Vinstri grænna	79	20,3%	30,4%	5,1%	25,3%	19,0%	3,1
Myndi ekki kjósa/skila auði	56	21,4%	26,8%	5,4%	26,8%	19,6%	3,0

\* Marktækur munur á meðaltölum hópa

Sp. 7. Telur þú að afstaða stjórnálflokka til aðildar að Evrópusambandinu og upptöku evru muni hafa mikil, nokkur, lítil eða engin áhrif á hvernig þú greiðir atkvæði í næstu alþingiskosningum?

Ágúst 2008

Svör	Fjöldi	Hlutfall %	Vikmörk +/-
Mikil áhrif	210	29,8	3,4
Nokkur áhrif	214	30,4	3,4
Lítill áhrif	133	18,9	2,9
Engin áhrif	147	20,9	3,0
Fjöldi svara	704	100,0	
Tóku afstöðu	704	88,0	
Tóku ekki afstöðu	96	12,0	
Fjöldi svarenda	800	100,0	



### Greiningar

	Fjöldi svara	Mikil áhrif	Nokkur áhrif	Lítill áhrif	Engin áhrif
<b>Kyn *</b>					
Karl	350	30,6%	25,4%	20,3%	23,7%
Kona	354	29,1%	35,3%	17,5%	18,1%
<b>Aldur *</b>					
16-24 ára	93	33,3%	30,1%	20,4%	16,1%
25-34 ára	139	33,8%	31,7%	22,3%	12,2%
35-44 ára	144	33,3%	38,2%	18,8%	9,7%
45-54 ára	135	28,1%	28,1%	21,5%	22,2%
55-75 ára	193	23,8%	25,4%	14,0%	36,8%
<b>Búseta</b>					
Reykjavík	239	31,4%	32,6%	15,9%	20,1%
Nágrannasv.félög Rvk	173	28,9%	32,9%	17,9%	20,2%
Önnur sveitarfélög	292	29,1%	27,1%	21,9%	21,9%
<b>Fjölskyldutekjur *</b>					
Lægrí en 250 þúsund	54	29,6%	14,8%	16,7%	38,9%
250 til 399 þúsund	124	27,4%	37,1%	18,5%	16,9%
400 til 549 þúsund	134	29,9%	27,6%	19,4%	23,1%
550 til 799 þúsund	151	28,5%	36,4%	19,2%	15,9%
800 þúsund eða hærrí	126	34,1%	34,1%	14,3%	17,5%
<b>Menntun *</b>					
Grunnskólapróf	116	26,7%	14,7%	24,1%	34,5%
Grunnskólapróf og viðbót	145	25,5%	28,3%	17,9%	28,3%
Framhaldsskólapróf	216	30,1%	33,8%	19,4%	16,7%
Háskólapróf	226	34,1%	36,7%	16,4%	12,8%
<b>Ef kosið yrði til Alþingis í dag, hvaða flokk eða lista myndir þú kjósa/líklega kjósa? *</b>					
B-lista Framsóknarflokks	43	16,3%	32,6%	18,6%	32,6%
D-lista Sjálfstæðisflokks	163	27,6%	27,6%	23,9%	20,9%
S-lista Samfylkingarinnar	149	44,3%	32,2%	8,1%	15,4%
V-lista Vinstri grænna	85	28,2%	38,8%	21,2%	11,8%
Myndi ekki kjósa/skila auðu	58	25,9%	27,6%	17,2%	29,3%

\* Marktækur munur á milli hópa

Svör	Fjöldi	Hlutfall %	Vikmörk +/-
Mjög miklu máli (5)	217	27,6	3,1
Frekar miklu máli (4)	356	45,3	3,5
Hvorki né (3)	133	16,9	2,6
Frekar litlu máli (2)	61	7,8	1,9
Mjög litlu máli (1)	19	2,4	1,1
Miklu máli		72,9	3,1
Hvorki né		16,9	2,6
Litlu máli		10,2	2,1
Fjöldi svara	786	100,0	
Tóku afstöðu	786	99,0	
Tóku ekki afstöðu	8	1,0	
Fjöldi svarenda	794	100,0	
Meðaltal		3,9	
Vikmörk ±		0,1	

**Meðaltal** er reiknað með því að leggja saman margfeldi af vægi svars og fjölda sem velja það svar og deila upp í summuna með heildarfjölda svara. Í töflunni hér fyrir ofan reiknast meðaltal skv. eftirfarandi formúlu:  $[Mjög\ miklu\ máli\ (fj.\ x\ 5) + frekar\ miklu\ máli\ (fj.\ x\ 4) + hvorki\ né\ (fj.\ x\ 3) + frekar\ litlu\ máli\ (fj.\ x\ 2) + mjög\ litlu\ máli\ (fj.\ x\ 1)] / Heildarfjöldi\ svara.$

Meðaltalið tekur gildi á kvarðanum 1 til 5.

**Staðalfrávik** er algengur mælikvarði á dreifingu svara í kringum meðaltal. Það segir til um hversu lík eða ólík svör þátttakenda við spurningu eru. Hátt staðalfrávik ber að túlka þannig að svör þátttakenda séu ólík en lágt staðalfrávik þannig að svörin séu lík.

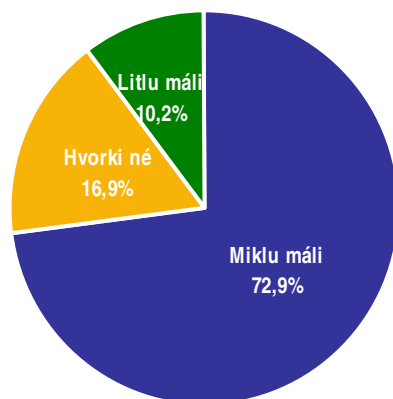
### Töflur

Niðurstöður fyrir hverja spurningu eru settar fram í töflum og myndum. Hver spurning er efst á hverri blaðsíðu og nafnið á því sem hún á að mæla er sett fyrir ofan hverja töflu. Í töflunni er hægt að sjá svör þátttakenda og hve margir þeirra tóku ekki afstöðu til þessarar spurningar eða voru ekki spurðir. Í töflunni hér til hliðar má sjá að rétt tæp 28% þátttakenda telja það sem spurt var um skipta mjög miklu máli og ríflega 45% frekar miklu. Ef teknir eru saman þeir sem segja þetta skipta „frekar miklu“ og „mjög miklu“ þá gefur það naumlega 73%.

### Vikmörk

Til að geta áttað sig betur á niðurstöðum rannsókna er nauðsynlegt að skilja hvað vikmörk eru. Vikmörk eru reiknuð fyrir hverja hlutfallstölu og meðaltöl og ná jafn langt upp fyrir og niður fyrir töluna nema ef vikmörkin fara niður að 0% eða upp að 100%. Oftast er miðað við 95% vissu. Segja má með 95% vissu að niðurstaða sem fengin er úr rannsókn lægi innan þessara vikmarka ef allir í þýðinu væru spurðir. Dæmi: segja má með 95% vissu að hefðu allir í þýði verið spurðir, hefðu á bilinu 24,5% til 30,7% (27,6% +/- 3,1%) þeirra sagt að þetta skipti mjög miklu máli.

Í framhaldi af þessu er hægt að bera saman svarmöguleikana. Ef vikmörkin skarast ekki er munur á þeim marktækur. T.d. væri hægt að segja með 95% vissu að marktækt fleiri einstaklingar teldu það sem spurt var um skipta frekar miklu máli en mjög miklu máli.



### Myndir

Í myndum er reynt að draga saman helstu niðurstöður þannig að auðvelt sé fyrir lesandann að átta sig á hvað sé markverðast hverju sinni. Ennfremur er oft gerð greining á hverri spurningu eftir öðrum greiningarbreytum í könnuninni. Má þar nefna kyn, aldur, búsetu, menntun og aðrar spurningar í sömu könnun. Hér fyrir neðan má sjá greiningu eftir kyni og aldri þátttakenda. Þar sést að ekki er munur á meðaltölum eftir kyni en hins vegar er munur eftir aldri þátttakenda. Hér skiptir það sem spurt var um þá sem eldri eru meira máli en þá sem yngri eru.

### Greiningar

	Fjöldi	Mjög miklu	Frekar miklu	Í meðal-lagi	Frekar litlu	Mjög litlu	Meðaltal
<b>Kyn</b>							
Karlar	396	28,8%	43,7%	17,2%	7,1%	3,3%	3,9
Konur	390	26,4%	46,9%	16,7%	8,5%	1,5%	3,9
<b>Aldur *</b>							
16-24 ára	166	22,1%	44,8%	16,3%	12,8%	4,0%	3,7
25-34 ára	159	22,6%	42,8%	16,4%	13,8%	4,4%	3,7
35-44 ára	164	25,0%	42,1%	24,4%	7,3%	1,2%	3,8
45-54 ára	136	30,1%	47,8%	15,4%	5,1%	1,5%	4,0
55-75 ára	161	32,3%	48,4%	11,8%	4,3%	3,1%	4,0

\* Marktækur munur á meðaltölum hópa

### Marktækt

Algengur misskilningur er að ef niðurstaða tölfræðiprófs er ekki tölfræðilega marktæk þá sé ekkert að marka þá niðurstöðu. Það er rangt, því eina merking tölfræðilegrar marktæktar felst í því hvort hægt sé að afhæfa mun í úrtaki yfir á þýði.

Við úrvinnslu á niðurstöðum eru alla jafna notuð tölfræðipróf sem greina hvort munur á tilteknum hópum sé tölfræðilega marktækur eða ekki. Í flestum tilfellum er einhver munur á öllum hópnum sem athugaðir eru. Þar sem einungis er verið að vinna með úrtök eru marktæktarpróf notuð til að meta hvort hægt sé að staðhæfa hvort einhver munur sé einnig í því þýði sem úrtakið var dregið úr (dæmi um þýði: Allir Íslendingar á aldrinum 18-69 ára). Ef niðurstaða er ekki tölfræðilega marktæk er ekki hægt að staðhæfa að einhver munur sé á tilteknum hópum í þýði þrátt fyrir að munur sé á þeim í úrtakinu. Ef niðurstaða er tölfræðilega marktæk má álykta sem svo að munur sé á þessum hópum í þýðinu.