

Skýrsla þessi og innihald hennar er eingöngu til innanhússnota hjá því fyrirtæki, stofnun eða einstaklingi sem hana keypti. Öll opinber birting eða dreifing er óheimil án skriflegs leyfis Capacent Gallup. Starfsemi Capacent Gallup er með ISO 9001 gæðavottun. Allur réttur áskilinn: © Capacent Gallup
Capacent Gallup er aðili að Gallup International

Samtök iðnaðarins

Viðhorf almennings til ESB

Október 2008

Bls.	
4	Framkvæmd
5	Helstu niðurstöður
	Ítarlegar niðurstöður
7	Sp. 1 Ertu hlynnt(ur) eða andvíg(ur) því að taka upp aðildarviðræður við Evrópusambandið?
8	Sp. 2 Ertu hlynnt(ur) eða andvíg(ur) aðild Íslands að Evrópusambandinu?
9	Sp. 3 Ertu hlynnt(ur) eða andvíg(ur) því að taka upp evru sem gjaldmiðil á Íslandi í stað íslensku krónunnar?
10	Túlkun niðurstaðna

Lýsing á rannsókn

Unnið fyrir	Samtök iðnaðarins
Markmið	Að kanna viðhorf almennings til upptöku evru og aðildar Íslands að ESB og breytingar þar á
Framkvæmdatími	29. til 31. október 2008
Aðferð	Netkönnun
Úrtak	1300 manns á öllu landinu, 16-75 ára, úr viðhorfhópi Capacent Gallup
Verknúmer	4018454

Stærð úrtaks og svörun

Upphaflegt úrtak	1300
Ógild netföng	40
Endanlegt úrtak	1260
Svara ekki	389
Fjöldi svarenda	871
Svarhlutfall	69,1%

Greiningarbreytur

Kyn	Karlar og konur
Aldur	Fimm aldursflokkar
Búseta	Reykjavík, nágrannasveitarfélög Reykjavíkur og önnur sveitarfélög
Menntun	Fjórir flokkar
Fjölskyldutekjur	Tekjur allra á heimilinu fyrir skatta, fimm flokkar
Fylgi við stjórnálflokk	Sjö flokkar
Starf	Átta flokkar
	Einnig voru spurningar greindar innbyrðis

Vigtun

Gögn rannsóknarinnar eru vigtuð til þess að úrtak endurspegli þýði nákvæmlega með tilliti til kyns, aldurs og búsetu. Fjöldatölur í skýrslunni eru því námundaðar að næstu heilu tölu, en hlutföll og meðaltöl miðast við fjöldatöluna eins og hún væri með aukastöfum. Misræmi getur því verið á samanlögðum fjölda einstaklinga í greiningum og í tíðnitölum.

Hlutfall svarenda fyrir vigtun:**Kyn:**

Karlar	46,4%
Konur	53,6%

Aldur:

16-24 ára	12,7%
25-34 ára	25,7%
35-44 ára	25,3%
45-54 ára	18,5%
55-75 ára	17,8%

Búseta:

Reykjavík	38,5%
Nágrannasv.félög Rvk	24,6%
Önnur sveitarfélög	37,0%

Hlutfall í þýði/hlutfall svarenda eftir vigtun:**Kyn:**

Karlar	50,8%
Konur	49,2%

Aldur:

16-24 ára	19,2%
25-34 ára	19,7%
35-44 ára	20,4%
45-54 ára	21,2%
55-75 ára	19,5%

Búseta:

Reykjavík	38,8%
Nágrannasv.félög Rvk	25,4%
Önnur sveitarfélög	35,8%

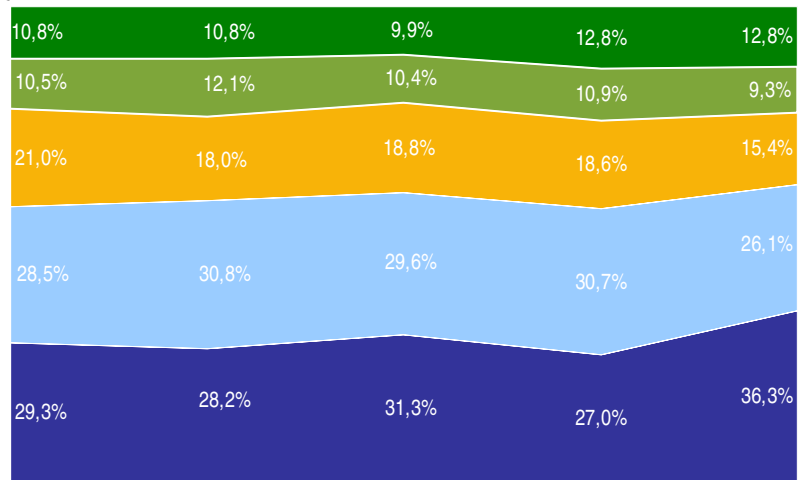
Reykjavík, 5. nóvember 2008**Bestu þakkir fyrir gott samstarf,**

Guðbjörg Andrea Jónsdóttir
Berglind Aradóttir
Matthías Þorvaldsson

Allar ábendingar varðandi framsetningu skýrslunnar eru vel þegnar. Vinsamlegast sendið tölvupóst á abending@capacent.is til að koma þeim á framfæri.

Ertu hlynnt(ur) eða andvíg(ur) því að taka upp aðildarviðræður við Evrópusambandið?

Prún

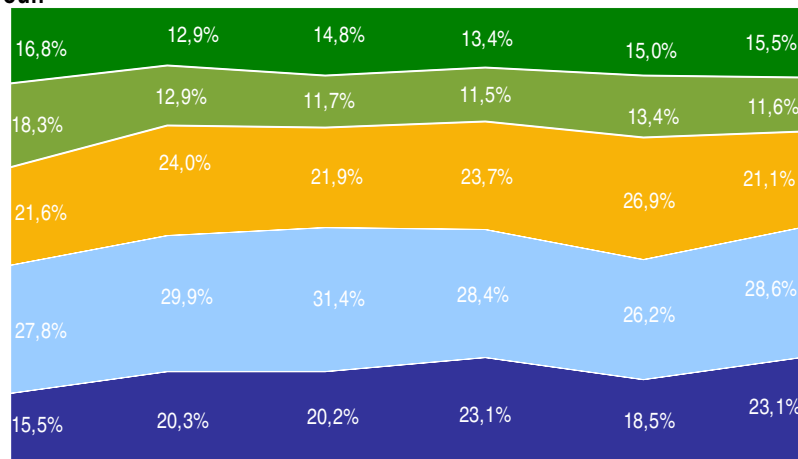


Apr.-maí '08 Mai-júní '08 Júní-júlí '08 Sept. '08 Okt '08

■ MJög hlynnt(ur) ■ Frekar hlynnt(ur) ■ Hvorki né ■ Frekar andvíg(ur) ■ MJög andvíg(ur)

Ertu hlynnt(ur) eða andvíg(ur) aðild Íslands að Evrópusambandinu?

Prún

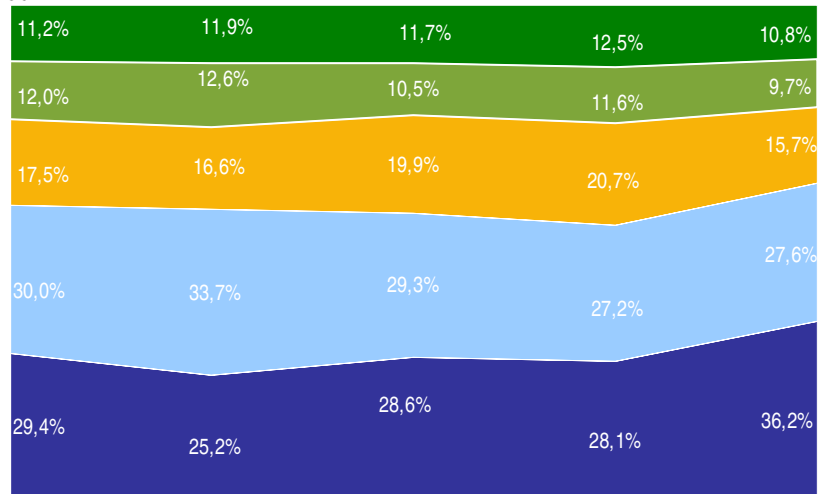


Feb. '08 Apr.-maí '08 Mai-júní '08 Júní-júlí '08 Sept. '08 Okt '08

■ MJög hlynnt(ur) ■ Frekar hlynnt(ur) ■ Hvorki né ■ Frekar andvíg(ur) ■ MJög andvíg(ur)

Ertu hlynnt(ur) eða andvíg(ur) því að taka upp evru sem gjaldmiðil á Íslandi í stað íslensku krónunnar?

Prún



Apr.-maí '08 Mai-júní '08 Júní-júlí '08 Sept. '08 Okt. '08

■ MJög hlynnt(ur) ■ Frekar hlynnt(ur) ■ Hvorki né ■ Frekar andvíg(ur) ■ MJög andvíg(ur)

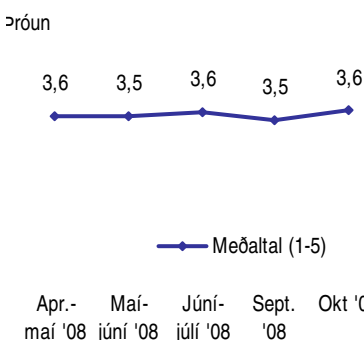
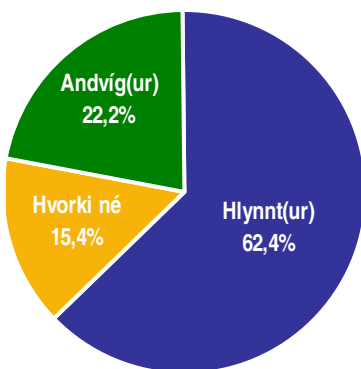


Samtök iðnaðarins

Sp. 1. Ertu hlynnt(ur) eða andvíg(ur) því að taka upp aðildarviðræður við Evrópusambandið?

Október 2008

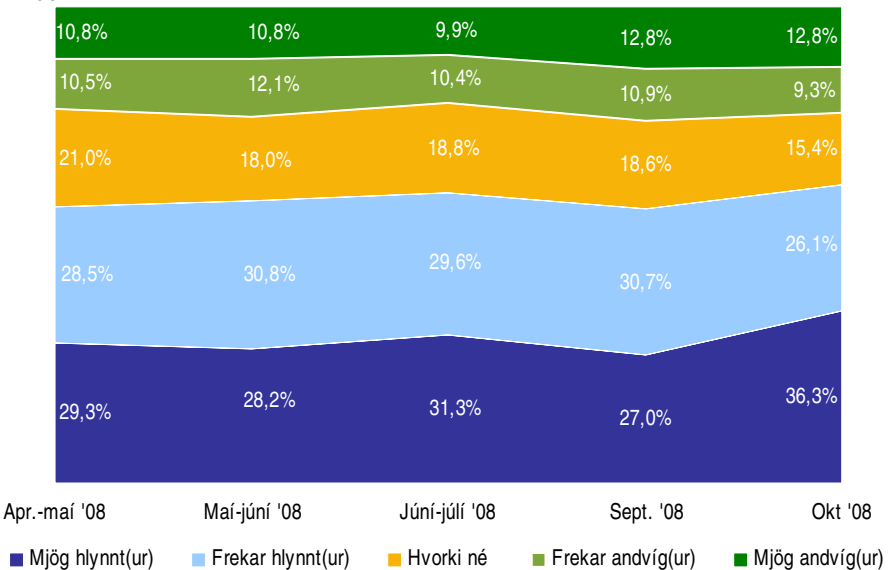
Svör	Fjöldi	Hlutfall %	Vikmörk +/-
Mjög hlynnt(ur) (5)	289	36,3	3,3
Frekar hlynnt(ur) (4)	208	26,1	3,1
Hvorki né (3)	123	15,4	2,5
Frekar andvíg(ur) (2)	74	9,3	2,0
Mjög andvíg(ur) (1)	102	12,8	2,3
Hlynnt(ur)		62,4	3,4
Hvorki né		15,4	2,5
Andvíg(ur)		22,2	2,9
Fjöldi svara	797	100,0	
Tóku afstöðu	797	91,5	
Tóku ekki afstöðu	74	8,5	
		91,5%	8,5%
Fjöldi svarenda	871	100,0	
Meðaltal		3,6	
Staðalfrávik		1,4	



Meðaltal

Er reiknað með því að leggja allar tölur saman og deila í summuna með fjölda svarenda. Í töflunni hér fyrir ofan reiknast meðaltal skv. eftirfarandi formúlu: [Mjög hlynnt(ur) (fj. x 5) + frekar hlynnt(ur) (fj. x 4) + Hvorki né (fj. x 3) + frekar andvíg(ur) (fj. x 2) + mjög andvíg(ur) (fj. x 1)] / Heildarfjöldi svara. Meðaltalið tekur gildi á kvarðanum 1 til 5.

Próun

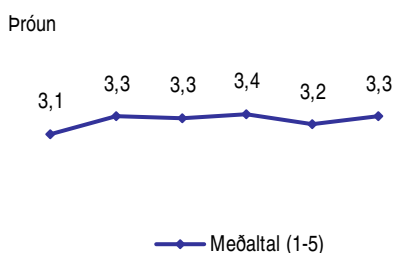
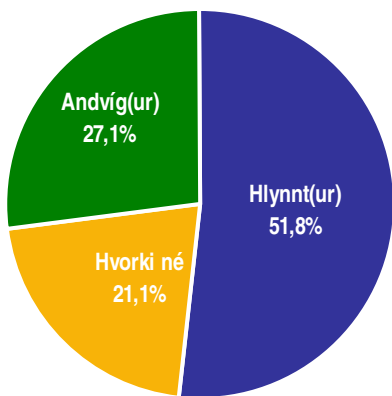


Greiningar

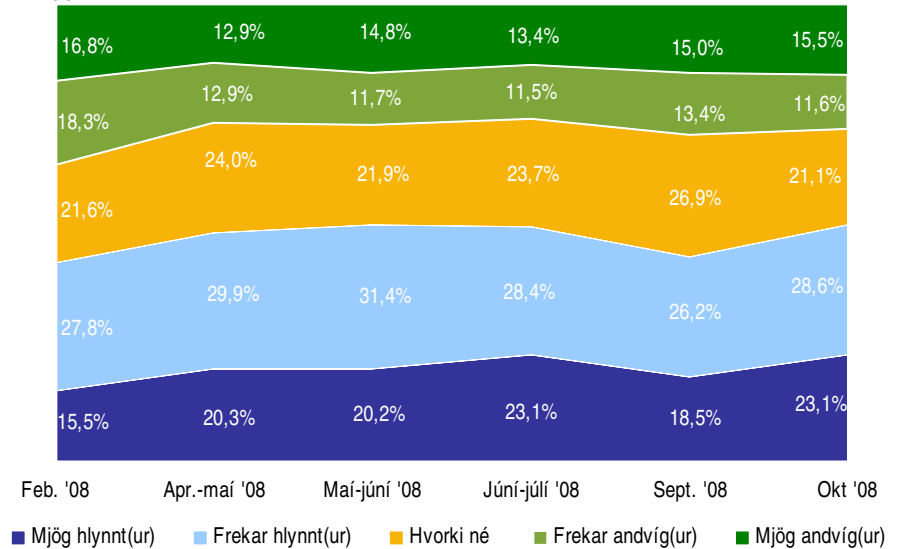
	Fjöldi svara	Mjög hlynnt(ur)	Frekar hlynnt(ur)	Hvorki né	Frekar andvíg(ur)	Mjög andvíg(ur)	Meðaltal
Kyn							
Karlar	420	42,3%	21,4%	12,6%	8,1%	15,6%	3,7
Konur	377	29,6%	31,3%	18,6%	10,7%	9,7%	3,6
Aldur *							
16-24 ára	138	28,9%	26,6%	18,4%	8,0%	18,0%	3,4
25-34 ára	152	39,9%	29,3%	15,7%	6,6%	8,4%	3,9
35-44 ára	168	36,0%	29,3%	17,6%	10,0%	7,1%	3,8
45-54 ára	176	36,1%	22,0%	13,5%	12,0%	16,3%	3,5
55-75 ára	163	39,7%	23,9%	12,4%	9,3%	14,7%	3,6
Búseta *							
Reykjavík	313	45,7%	23,7%	12,8%	7,1%	10,7%	3,9
Nágrannasv.félög Rvk	204	40,5%	25,7%	12,7%	8,7%	12,4%	3,7
Önnur sveitarfélög	279	22,7%	29,1%	20,3%	12,3%	15,5%	3,3
Fjölskyldutekjur *							
Lægri en 250 þúsund	84	50,0%	19,1%	10,5%	8,0%	12,4%	3,9
250 til 399 þúsund	167	23,7%	27,4%	17,1%	12,8%	19,0%	3,2
400 til 549 þúsund	187	37,9%	23,9%	19,0%	7,3%	11,9%	3,7
550 til 799 þúsund	218	39,2%	29,3%	11,7%	7,8%	12,1%	3,8
800 þúsund eða hærri	61	49,1%	22,3%	10,9%	10,3%	7,4%	4,0
Menntun *							
Grunnskólapróf	51	19,6%	26,4%	16,8%	6,1%	31,1%	3,0
Grunnskólapróf og viðbót	218	29,0%	25,3%	23,4%	6,5%	15,8%	3,5
Framhaldsskólapróf	279	41,2%	24,1%	13,1%	11,5%	10,1%	3,7
Háskólapróf	243	41,3%	29,0%	11,0%	10,3%	8,4%	3,8
Fylgi við stjórnálflokka *							
Framsóknarflokk	36	44,6%	25,4%	9,3%	12,0%	8,7%	3,9
Sjálfstæðisflokk	134	14,4%	21,5%	18,2%	16,6%	29,3%	2,8
Frjálslynda	23	52,3%	14,5%	10,1%		23,1%	3,7
Samfylkingu	194	64,0%	23,8%	9,9%	1,4%	0,9%	4,5
Vinstri hr. - grænt framboð	169	33,9%	23,2%	13,7%	12,5%	16,8%	3,4
Annað	18	46,0%	17,8%	25,0%	11,2%		4,0
Myndi ekki kjósa/skila auðu	123	25,0%	34,7%	20,3%	9,7%	10,3%	3,5
Starf *							
Verkafl/Einf.þj.st/Sjóm/Bændur	123	29,0%	22,3%	17,7%	9,0%	22,0%	3,3
Faglærð iðnaðarstórf	53	35,0%	19,8%	19,3%	13,8%	12,1%	3,5
Skrifst.störf, listamenn	111	43,5%	30,7%	13,6%	7,9%	4,3%	4,0
Faglærðir við opinb. þjón.	73	38,8%	34,1%	13,7%	7,7%	5,7%	3,9
Sérfræðingar	126	40,1%	32,4%	6,6%	9,0%	11,9%	3,8
Stjórnumendur/atv.rekendur	84	36,3%	21,5%	16,0%	11,8%	14,4%	3,5
Nemar	123	36,5%	22,0%	18,2%	9,5%	13,7%	3,6
Hvorki útvinnandi né í námi	81	35,0%	25,7%	20,1%	7,2%	12,1%	3,6

* Marktækur munur á meðaltölum hópa

Svör	Fjöldi	Hlutfall %	Vikmörk +/-
Mjög hlynnt(ur) (5)	178	23,1	3,0
Frekar hlynnt(ur) (4)	221	28,6	3,2
Hvorki né (3)	163	21,1	2,9
Frekar andvíg(ur) (2)	89	11,6	2,3
Mjög andvíg(ur) (1)	120	15,5	2,6
Hlynnt(ur)		51,8	3,5
Hvorki né		21,1	2,9
Andvíg(ur)		27,1	3,1
Fjöldi svara	771	100,0	
Tóku afstöðu	771	88,5	
Tóku ekki afstöðu	100	11,5	
		88,5%	11,5%
Fjöldi svarenda	871	100,0	
Meðaltal		3,3	
Staðalfrávik		1,4	



Próun



Greiningar

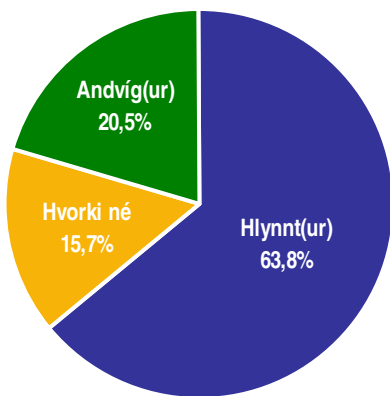
	Fjöldi svara	Mjög hlynnt(ur)	Frekar hlynnt(ur)	Hvorki né	Frekar andvíg(ur)	Mjög andvíg(ur)	Meðaltal
Kyn							
Karlar	406	26,6%	26,6%	18,7%	9,3%	18,8%	3,3
Konur	365	19,3%	30,9%	23,8%	14,2%	11,9%	3,3
Aldur							
16-24 ára	134	16,7%	28,0%	25,5%	10,2%	19,5%	3,1
25-34 ára	144	20,1%	39,7%	18,9%	10,3%	11,0%	3,5
35-44 ára	162	25,2%	30,1%	23,8%	10,8%	10,2%	3,5
45-54 ára	170	26,8%	23,6%	16,8%	13,3%	19,5%	3,2
55-75 ára	160	25,3%	23,0%	21,3%	12,9%	17,5%	3,3
Búseta *							
Reykjavík	303	28,8%	31,5%	18,0%	10,5%	11,1%	3,6
Nágrannasv.félög Rvk	196	25,0%	30,3%	17,5%	12,1%	15,1%	3,4
Önnur sveitarfélög	272	15,4%	24,2%	27,2%	12,4%	20,8%	3,0
Fjölskyldutekjur *							
Lægrri en 250 þúsund	81	33,1%	23,9%	18,5%	9,7%	14,8%	3,5
250 til 399 þúsund	159	17,8%	26,9%	19,8%	13,9%	21,6%	3,1
400 til 549 þúsund	184	24,7%	28,8%	23,5%	8,3%	14,6%	3,4
550 til 799 þúsund	213	22,9%	32,8%	19,2%	9,3%	15,9%	3,4
800 þúsund eða hærri	60	27,2%	32,3%	18,4%	13,2%	8,8%	3,6
Menntun *							
Grunnskólapróf	51	12,0%	28,4%	19,6%	6,1%	33,7%	2,8
Grunnskólapróf og viðbót	209	19,7%	25,4%	27,1%	8,8%	19,0%	3,2
Framhaldsskólapróf	267	27,5%	25,4%	20,4%	14,2%	12,5%	3,4
Háskólapróf	238	23,8%	35,5%	17,5%	12,1%	11,0%	3,5
Fylgi við stjórnmalaflokka *							
Framsóknarflokk	36	30,4%	28,3%	10,4%	20,5%	10,4%	3,5
Sjálfstæðisflokk	129	9,4%	14,5%	22,4%	14,6%	39,1%	2,4
Fjálslynda	22	37,1%	12,8%	22,4%	3,8%	24,0%	3,4
Samfylkingu	187	47,0%	34,3%	15,9%	1,4%	1,4%	4,2
Vinstri hr. - grænt framboð	166	18,8%	26,2%	21,2%	13,4%	20,4%	3,1
Annað	18	11,4%	16,7%	40,9%	31,0%		3,1
Myndi ekki kjósa/skila auðu	118	12,9%	38,1%	23,5%	15,8%	9,8%	3,3
Starf *							
Verkafl./Einf.þj.st/Sjóm/Bændur	122	19,6%	22,2%	26,4%	6,6%	25,1%	3,0
Faglærð iðnaðarstörf	50	23,2%	26,0%	18,2%	15,5%	17,2%	3,2
Skrifst.störf, listamenn	105	33,9%	27,9%	22,8%	10,1%	5,3%	3,8
Faglærðir við opinb. þjón.	72	28,2%	36,4%	17,5%	10,0%	7,8%	3,7
Sérfræðingar	124	21,6%	38,6%	16,2%	9,9%	13,7%	3,4
Stjórnendur/atv.rekendur	80	18,5%	28,7%	20,3%	14,5%	18,1%	3,1
Nemar	116	17,9%	32,1%	19,3%	15,7%	15,1%	3,2
Hvorki útívinandi né í námi	79	26,6%	18,9%	25,0%	12,0%	17,4%	3,3

* Marktækur munur á meðaltölum hópa

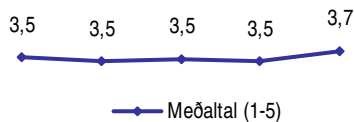
Sp. 3. Ertu hlynnt(ur) eða andvíg(ur) því að taka upp evru sem gjaldmiðil á Íslandi í stað íslensku krónunnar?

Október 2008

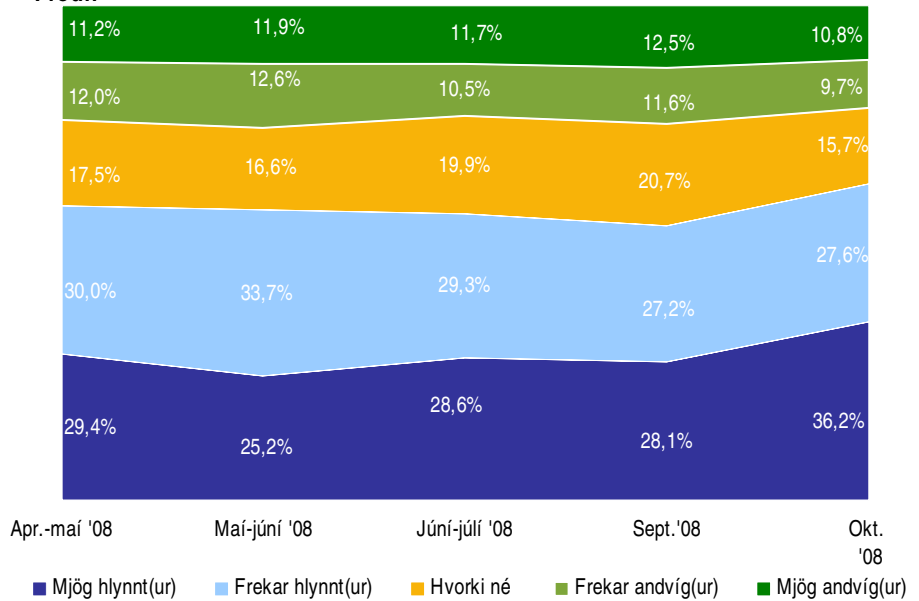
Svör	Fjöldi	Hlutfall %	Vikmörk +/-
Mjög hlynnt(ur) (5)	293	36,2	3,3
Frekar hlynnt(ur) (4)	223	27,6	3,1
Hvorki né (3)	127	15,7	2,5
Frekar andvíg(ur) (2)	78	9,7	2,0
Mjög andvíg(ur) (1)	87	10,8	2,1
Hlynnt(ur)		63,8	3,3
Hvorki né		15,7	2,5
Andvíg(ur)		20,5	2,8
Fjöldi svara	809	100,0	
Tóku afstöðu	809	92,9	
Tóku ekki afstöðu	62	7,1	
		92,9%	7,1%
Fjöldi svarenda	871	100,0	
Meðaltal		3,7	
Staðalfrávik		1,3	



Próun



Próun



Greiningar

	Fjöldi svara	Mjög hlynnt(ur)	Frekar hlynnt(ur)	Hvorki né	Frekar andvíg(ur)	Mjög andvíg(ur)	Meðaltal
Kyn							
Karlar	419	41,2%	24,4%	15,9%	6,7%	11,9%	3,8
Konur	390	30,9%	31,1%	15,5%	12,9%	9,6%	3,6
Aldur *							
16-24 ára	148	22,0%	27,0%	22,9%	13,9%	14,2%	3,3
25-34 ára	154	40,6%	31,4%	16,0%	7,1%	5,0%	4,0
35-44 ára	170	40,5%	25,5%	17,8%	9,0%	7,2%	3,8
45-54 ára	171	38,0%	26,7%	13,3%	7,1%	14,8%	3,7
55-75 ára	165	38,7%	27,7%	9,3%	11,6%	12,6%	3,7
Búseta *							
Reykjavík	318	40,3%	28,1%	13,5%	9,5%	8,6%	3,8
Nágrannasv.félög Rvk	208	39,3%	27,6%	13,6%	10,2%	9,3%	3,8
Önnur sveitarfélög	283	29,3%	27,0%	19,7%	9,6%	14,4%	3,5
Fjölskyldutekjur *							
Lægri en 250 þúsund	88	41,5%	23,3%	17,1%	8,0%	10,1%	3,8
250 til 399 þúsund	168	27,7%	27,8%	16,4%	12,3%	15,9%	3,4
400 til 549 þúsund	187	45,3%	23,0%	15,7%	8,5%	7,4%	3,9
550 til 799 þúsund	223	36,7%	29,3%	13,0%	8,5%	12,4%	3,7
800 þúsund eða hærri	62	35,9%	27,1%	20,3%	7,4%	9,4%	3,7
Menntun *							
Grunnskólapróf	52	24,5%	20,1%	5,3%	21,3%	28,8%	2,9
Grunnskólapróf og viðbót	220	30,7%	24,5%	22,9%	7,3%	14,5%	3,5
Framhaldsskólapróf	285	39,5%	26,0%	15,8%	11,0%	7,8%	3,8
Háskólapróf	245	40,4%	33,8%	10,8%	8,1%	6,9%	3,9
Fylgi við stjórnmalaflokka *							
Framsóknarflokk	38	44,2%	22,4%	7,0%	17,2%	9,2%	3,8
Sjálfstæðisflokk	132	13,5%	22,3%	25,4%	12,7%	26,2%	2,8
Frjálslynda	23	57,3%	5,6%	3,5%	14,6%	19,0%	3,7
Samfylkingu	196	62,9%	24,6%	7,9%	2,7%	2,0%	4,4
Vinstri hr. - grænt framboð	172	29,5%	30,3%	15,5%	11,5%	13,1%	3,5
Annað	19	30,9%	21,2%	8,6%	33,5%	5,7%	3,4
Myndi ekki kjósa/skila auðu	120	30,2%	35,1%	17,2%	12,3%	5,2%	3,7
Starf *							
Verkafl/Einf.þj.st/Sjóm/Bændur	136	27,1%	23,6%	21,8%	10,1%	17,4%	3,3
Faglærð iðnaðarstörf	52	40,8%	22,2%	12,6%	16,3%	8,1%	3,7
Skrifst.störf, listamenn	113	46,5%	22,5%	18,0%	7,1%	5,9%	4,0
Faglærðir við opinb. þjón.	76	40,8%	35,4%	10,9%	6,0%	6,9%	4,0
Sérfræðingar	126	38,7%	35,7%	10,1%	7,6%	7,9%	3,9
Stjórnendur/atv.rekendur	82	33,7%	28,0%	15,3%	11,7%	11,3%	3,6
Nemar	119	28,7%	27,4%	18,5%	12,5%	12,9%	3,5
Hvorki útí vinnandi né í námi	84	45,3%	22,4%	11,0%	10,6%	10,7%	3,8

* Marktækur munur á meðaltölum hópa

Svör	Fjöldi	Hlutfall %	Vikmörk +/-
Mjög miklu máli (5)	217	27,6	3,1
Frekar miklu máli (4)	356	45,3	3,5
Hvorki né (3)	133	16,9	2,6
Frekar litlu máli (2)	61	7,8	1,9
Mjög litlu máli (1)	19	2,4	1,1
Miklu máli		72,9	3,1
Hvorki né		16,9	2,6
Litlu máli		10,2	2,1
Fjöldi svara	786	100,0	
Tóku afstöðu	786	99,0	
Tóku ekki afstöðu	8	1,0	
Fjöldi svarenda	794	100,0	
Meðaltal		3,9	
Vikmörk ±		0,1	

Meðaltal er reiknað með því að leggja saman margfeldi af vægi svars og fjölda sem velja það svar og deila upp í summuna með heildarfjölda svara. Í töflunni hér fyrir ofan reiknast meðaltal skv. eftirfarandi formúlu: $[Mjög\ miklu\ máli\ (fj.\ x\ 5) + frekar\ miklu\ máli\ (fj.\ x\ 4) + hvorki\ né\ (fj.\ x\ 3) + frekar\ litlu\ máli\ (fj.\ x\ 2) + mjög\ litlu\ máli\ (fj.\ x\ 1)] / Heildarfjöldi\ svara$.

Meðaltalið tekur gildi á kvarðanum 1 til 5.

Staðalfrávik er algengur mælikvarði á dreifingu svara í kringum meðaltal. Það segir til um hversu lík eða ólík svör þátttakenda við spurningu eru. Hátt staðalfrávik ber að túlka þannig að svör þátttakenda séu ólík en lágt staðalfrávik þannig að svörin séu lík.

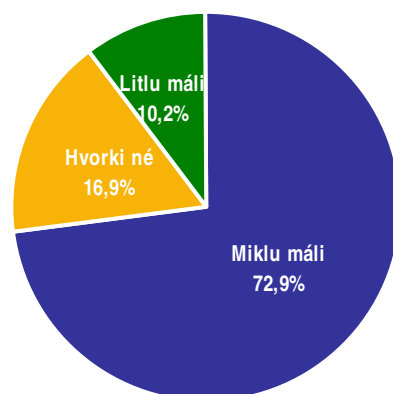
Töflur

Niðurstöður fyrir hverja spurningu eru settar fram í töflum og myndum. Hver spurning er efst á hverri blaðsíðu og nafnið á því sem hún á að mæla er sett fyrir ofan hverja töflu. Í töflunni er hægt að sjá svör þátttakenda og hve margir þeirra tóku ekki afstöðu til þessarar spurningar eða voru ekki spurðir. Í töflunni hér til hliðar má sjá að rétt tæp 28% þátttakenda telja það sem spurt var um skipta mjög miklu máli og ríflega 45% frekar miklu. Ef teknir eru saman þeir sem segja þetta skipta „frekar miklu“ og „mjög miklu“ þá gefur það naumlega 73%.

Vikmörk

Til að geta áttað sig betur á niðurstöðum rannsóknna er nauðsynlegt að skilja hvað vikmörk eru. Vikmörk eru reiknuð fyrir hverja hlutfallstölu og meðaltöl og ná jafn langt upp fyrir og niður fyrir töluna nema ef vikmörkin fara niður að 0% eða upp að 100%. Oftast er miðað við 95% vissu. Segja má með 95% vissu að niðurstaða sem fengin er úr rannsókn lægi innan þessara vikmarka ef allir í þýðinu væru spurðir. Dæmi: segja má með 95% vissu að hefðu allir í þýði verið spurðir, hefðu á bilinu 24,5% til 30,7% (27,6% +/- 3,1%) þeirra sagt að þetta skipti mjög miklu máli.

Í framhaldi af þessu er hægt að bera saman svarmöguleikana. Ef vikmörkin skarast ekki er munur á þeim marktækur. T.d. væri hægt að segja með 95% vissu að marktækt fleiri einstaklingar teldu það sem spurt var um skipta frekar miklu máli en mjög miklu máli.



Myndir

Í myndum er reynt að draga saman helstu niðurstöður þannig að auðvelt sé fyrir lesandann að átta sig á hvað sé markverðast hverju sinni. Ennfremur er oft gerð greining á hverri spurningu eftir öðrum greiningarbreytum í könnuninni. Má þar nefna kyn, aldur, búsetu, menntun og aðrar spurningar í sömu könnun. Hér fyrir neðan má sjá greiningu eftir kyni og aldri þátttakenda. Þar sést að ekki er munur á meðaltölum eftir kyni en hins vegar er munur eftir aldri þátttakenda. Hér skiptir það sem spurt var um þá sem eldri eru meira máli en þá sem yngri eru.

Greiningar	Fjöldi	Mjög miklu	Frekar miklu	Í meðal-lagi	Frekar litlu	Mjög litlu	Meðaltal
Kyn							
Karlar	396	28,8%	43,7%	17,2%	7,1%	3,3%	3,9
Konur	390	26,4%	46,9%	16,7%	8,5%	1,5%	3,9
Aldur *							
16-24 ára	166	22,1%	44,8%	16,3%	12,8%	4,0%	3,7
25-34 ára	159	22,6%	42,8%	16,4%	13,8%	4,4%	3,7
35-44 ára	164	25,0%	42,1%	24,4%	7,3%	1,2%	3,8
45-54 ára	136	30,1%	47,8%	15,4%	5,1%	1,5%	4,0
55-75 ára	161	32,3%	48,4%	11,8%	4,3%	3,1%	4,0

* Marktækur munur á meðaltölum hópa

Marktekt

Algengur misskilningur er að ef niðurstaða tölfræðiþrófs er ekki tölfræðilega marktæk þá sé ekkert að marka þá niðurstöðu. Það er rangt, því eina merking tölfræðilegrar marktæktar felst í því hvort hægt sé að alhæfa mun í úrtaki yfir á þýði.

Við úrvinnslu á niðurstöðum eru alla jafna notuð tölfræðiþróf sem greina hvort munur á tilteknum hópum sé tölfræðilega marktækur eða ekki. Í flestum tilfellum er einhver munur á öllum hópnum sem athugaðir eru. Þar sem einungis er verið að vinna með úrtök eru marktæktarþróf notuð til að meta hvort hægt sé að staðhæfa hvort einhver munur sé einnig í því þýði sem úrtakið var dregið úr (dæmi um þýði: Allir Íslendingar á aldrinum 18-69 ára). Ef niðurstaða er ekki tölfræðilega marktæk er ekki hægt að staðhæfa að einhver munur sé á tilteknum hópum í þýði þrátt fyrir að munur sé á þeim í úrtakinu. Ef niðurstaða er tölfræðilega marktæk má álykta sem svo að munur sé á þessum hópum í þýðinu.