

Skýrsla þessi og innihald hennar er eingöngu til innanhússnota hjá því fyrirtæki, stofnun eða einstaklingi sem hana keypti. Öll opinber birting eða dreifing er óheimil án skriflegs leyfis Capacent Gallup. Starfsemi Capacent Gallup er með ISO 9001 gæðavottun. Allur réttur áskilinn: © Capacent Gallup
Capacent Gallup er aðili að Gallup International

Samtök iðnaðarins

Viðhorf almennings til ESB

Desember 2008

Bis.

4 **Framkvæmd**

5 **Helstu niðurstöður**

Ítarlegar niðurstöður

7 Sp. 1 Ertu hlynt(ur) eða andvíg(ur) því að taka upp aðildarviðræður við Evrópusambandið?

8 Sp. 2 Ertu hlynt(ur) eða andvíg(ur) aðild Íslands að Evrópusambandinu?

10 Sp. 3 Ertu hlynt(ur) eða andvíg(ur) því að taka upp evru sem gjaldmiðil á Íslandi í stað íslensku krónunnar?

11 **Túlkun niðurstaðna**

Lýsing á rannsókn

Unnið fyrir	Samtök iðnaðarins
Markmið	Að kanna viðhorf almennings til upptöku evru og aðildar Íslands að ESB og þróun þar á
Framkvæmdatími	11. til 21. desember 2008
Aðferð	Netkönnun
Úrtak	1200 manns á öllu landinu, 16-75 ára, úr viðhorfhópi Capacent Gallup
Verknúmer	4018526

Stærð úrtaks og svörun

Upphaflegt úrtak	1200
Ógild netföng	84
Endanlegt úrtak	1116
Svara ekki	466
Fjöldi svarenda	650
Svarhlutfall	58,2%

Greiningarbreytur

Kyn	Karlar og konur
Aldur	Fimm aldursflokkar
Búseta	Reykjavík, nágrennasveitarfélög Reykjavíkur og önnur sveitarfélög
Menntun	Fjórir flokkar
Fjölskyldutekjur	Tekjur allra á heimilinu fyrir skatta, sex flokkar
Stuðningur við stjórnmálaflokk	Ef gengið yrði til kosninga í dag, hvaða flokk myndirðu kjósa/líklegast kjósa, sjö flokkar
Starf	Átta flokkar

Vigtun

Gögn rannsóknarinnar eru vigtuð til þess að úrtak endurspegli þýði nákvæmlega með tilliti til kyns, aldurs og búsetu. Fjöldatölur í skýrslunni eru því námundaðar að næstu heilu tölu, en hlutföll og meðaltöl miðast við fjöldatöluna eins og hún væri með aukastöfum. Misræmi getur því verið á samanlögðum fjölda einstaklinga í greiningum og í tíðnitölum.

Hlutfall svarenda fyrir vigtun:**Kyn:**

Karlar	49,2%
Konur	50,8%

Aldur:

16-24 ára	9,1%
25-34 ára	22,2%
35-44 ára	24,6%
45-54 ára	23,5%
55-75 ára	20,6%

Búseta:

Höfuðborgarsvæðið og nágrenni	60,5%
Landsbyggðin	39,4%

Hlutfall í þýði/hlutfall svarenda eftir vigtun:**Kyn:**

Karlar	51,2%
Konur	48,8%

Aldur:

16-24 ára	19,1%
25-34 ára	18,9%
35-44 ára	21,2%
45-54 ára	21,2%
55-75 ára	19,5%

Búseta:

Höfuðborgarsvæðið og nágrenni	64,6%
Landsbyggðin	35,2%

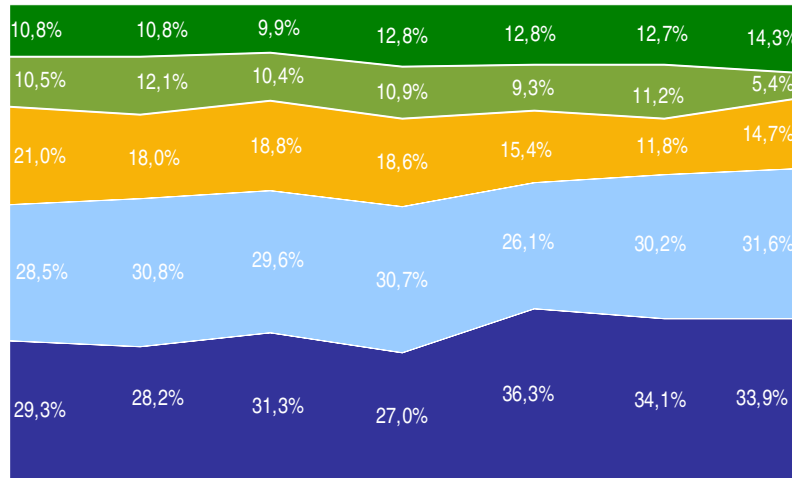
Reykjavík, 30. desember 2008**Bestu þakkir fyrir gott samstarf,**

Guðbjörg Andrea Jónsdóttir
Berglind Aradóttir
Eva Dröfn Jónsdóttir
Matthías Þorvaldsson

Allar ábendingar varðandi framsetningu skýrslunnar eru vel þegnar. Vinsamlegast sendið tölvupóst á abending@capacent.is til að koma þeim á framfæri.

Ertu hlynnt(ur) eða andvíg(ur) því að taka upp aðildarviðræður við Evrópusambandið?

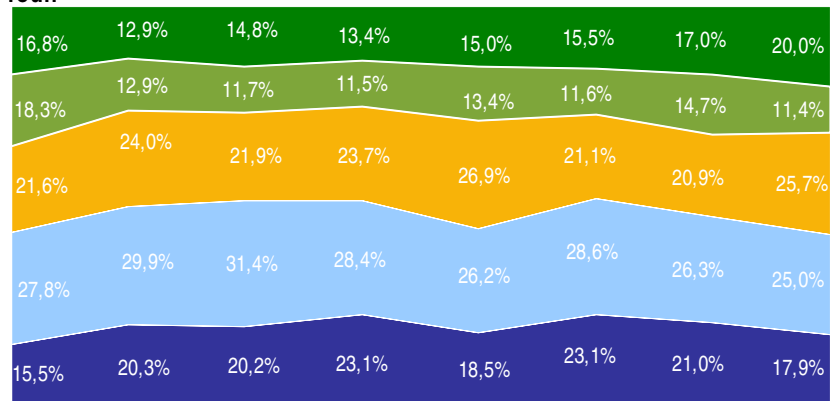
Próun



Apr.-maí '08 Maí-júní '08 Júní-júlí '08 Sept. '08 Okt. '08 Nóv. '08 Des. '08
■ Mjög hlynnt(ur) ■ Frekar hlynnt(ur) ■ Hvorki né ■ Frekar andvíg(ur) ■ Mjög andvíg(ur)

Ertu hlynnt(ur) eða andvíg(ur) aðild Íslands að Evrópusambandinu?

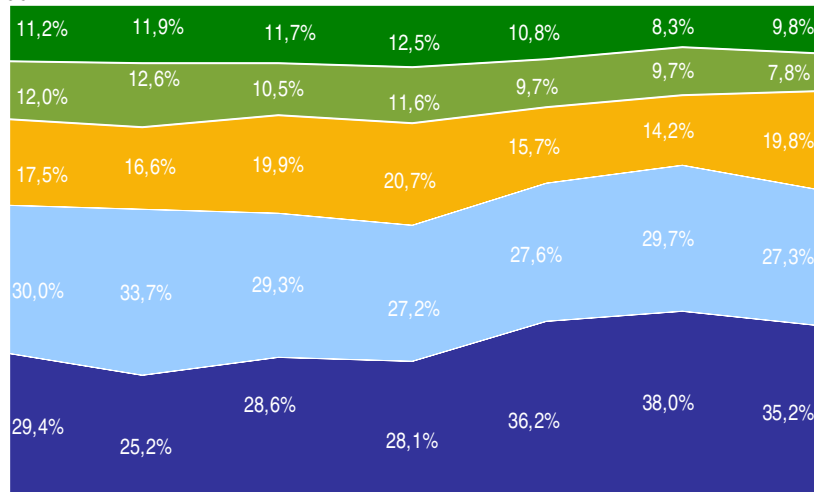
Próun



Feb. '08 Apr.-maí '08 Maí-júní '08 Júní-júlí '08 Sept. '08 Okt. '08 Nóv. '08 Des. '08
■ Mjög hlynnt(ur) ■ Frekar hlynnt(ur) ■ Hvorki né ■ Frekar andvíg(ur) ■ Mjög andvíg(ur)

Ertu hlynnt(ur) eða andvíg(ur) því að taka upp evru sem gjaldmiðil á Íslandi í stað íslensku krónunnar?

Próun



Apr.-maí '08 Maí-júní '08 Júní-júlí '08 Sept. '08 Okt. '08 Nóv. '08 Des. '08
■ Mjög hlynnt(ur) ■ Frekar hlynnt(ur) ■ Hvorki né ■ Frekar andvíg(ur) ■ Mjög andvíg(ur)

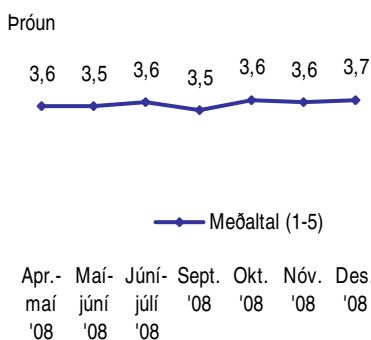
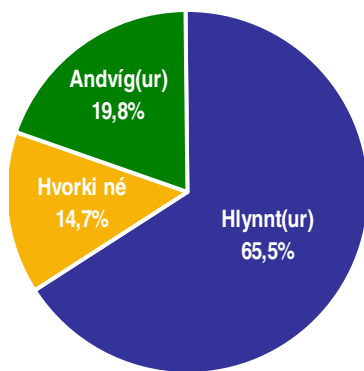


Samtök iðnaðarins

Sp. 1. Ertu hlynnt(ur) eða andvíg(ur) því að taka upp aðildarviðræður við Evrópusambandið?

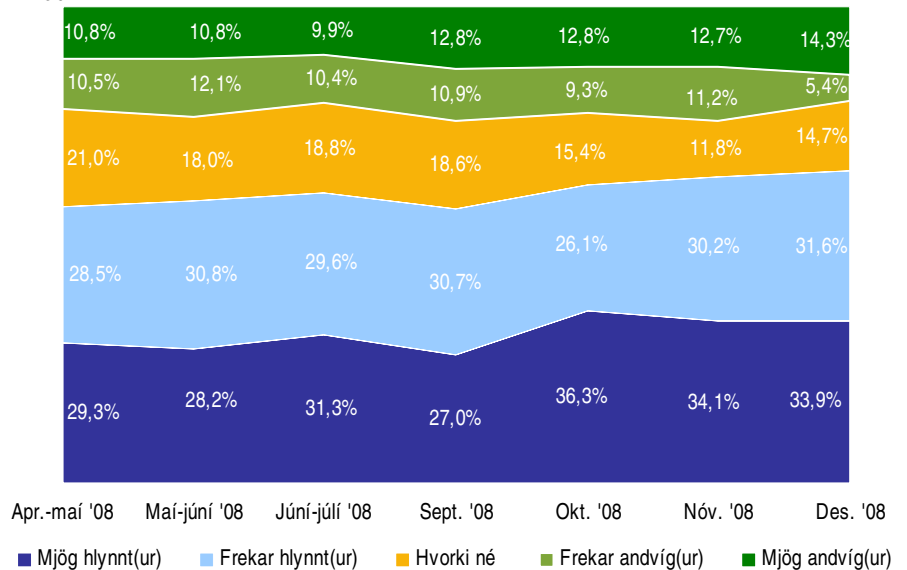
Desember 2008

Svör	Fjöldi	Hlutfall %	Vikmörk +/-
Mjög hlynnt(ur) (5)	206	33,9	3,8
Frekar hlynnt(ur) (4)	191	31,6	3,7
Hvorki né (3)	89	14,7	2,8
Frekar andvíg(ur) (2)	33	5,4	1,8
Mjög andvíg(ur) (1)	87	14,3	2,8
Hlynnt(ur)		65,5	3,8
Hvorki né		14,7	2,8
Andvíg(ur)		19,8	3,2
Fjöldi svara	606	100,0	
Tóku afstöðu	606	93,2	
Tóku ekki afstöðu	44	6,8	
		93,2%	6,8%
Fjöldi svarenda	650	100,0	
Meðaltal		3,7	
Staðalfrávik		1,4	



Meðaltal
Er reiknað með því að leggja allar tölur saman og deila í summuna með fjölda svarenda. Í töflunni hér fyrir ofan reiknast meðaltal skv. eftirfarandi formúlu: [Mjög hlynnt(ur) (fj. x 5) + frekar hlynnt(ur) (fj. x 4) + Hvorki né (fj. x 3) + frekar andvíg(ur) (fj. x 2) + mjög andvíg(ur) (fj. x 1)] / Heildarfjöldi svara.
Meðaltalið tekur gildi á kvarðanum 1 til 5.

Þróun

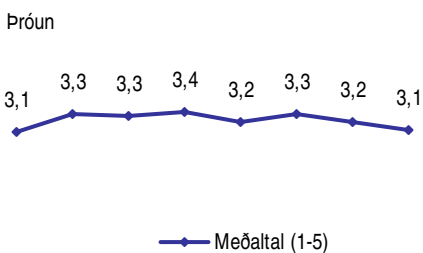
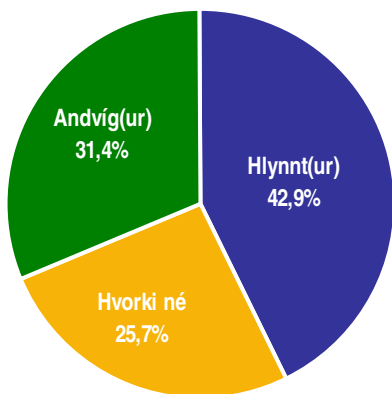


Greiningar

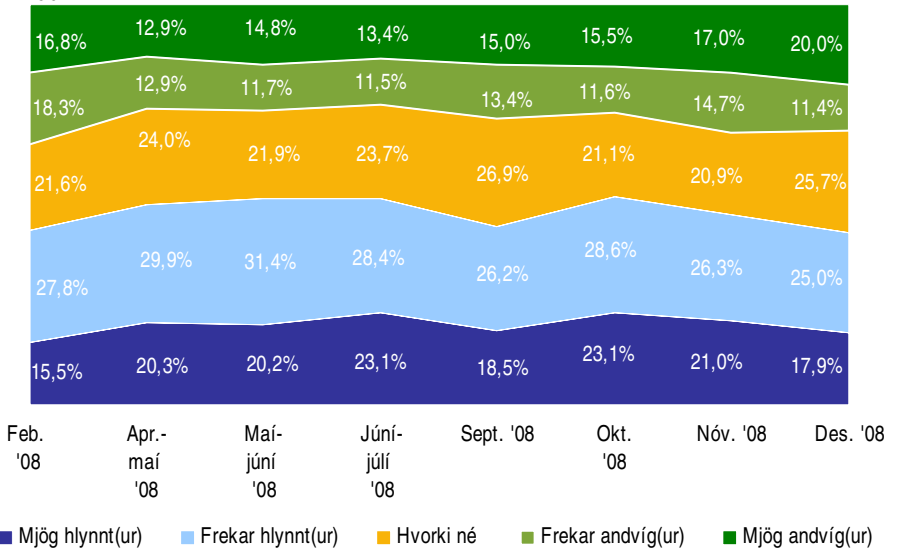
	Fjöldi svara	Mjög hlynnt(ur)	Frekar hlynnt(ur)	Hvorki né	Frekar andvíg(ur)	Mjög andvíg(ur)	Meðaltal
Kyn *							
Karlar	327	38,8%	31,9%	11,3%	4,5%	13,4%	3,8
Konur	279	28,2%	31,2%	18,6%	6,5%	15,5%	3,5
Aldur *							
16-24 ára	114	21,4%	36,4%	14,6%	1,2%	26,4%	3,3
25-34 ára	116	43,5%	28,4%	11,6%	3,5%	13,1%	3,9
35-44 ára	125	32,1%	32,6%	16,9%	7,4%	11,1%	3,7
45-54 ára	127	35,0%	29,2%	16,0%	7,9%	11,9%	3,7
55-75 ára	124	37,3%	31,6%	14,1%	6,6%	10,4%	3,8
Búseta *							
Reykjavík	226	42,0%	29,9%	13,0%	4,2%	10,8%	3,9
Nágrannasv.félög Rvk	165	31,1%	34,1%	16,9%	5,9%	12,0%	3,7
Önnur sveitarfélög	214	27,4%	31,6%	14,8%	6,3%	20,0%	3,4
Fjölskyldutekjur							
Lægr en 250 þúsund	45	27,7%	32,1%	15,1%	2,4%	22,6%	3,4
250 til 399 þúsund	106	34,8%	30,5%	13,0%	1,9%	19,7%	3,6
400 til 549 þúsund	105	31,0%	31,0%	19,3%	8,1%	10,5%	3,6
550 til 799 þúsund	132	39,9%	26,0%	15,4%	6,3%	12,4%	3,7
800 til 999 þúsund	71	42,5%	28,8%	16,8%	5,7%	6,2%	4,0
Milljón eða meira	36	41,8%	38,8%	10,4%	2,1%	6,9%	4,1
Menntun *							
Grunnskólapróf	36	28,5%	18,7%	28,4%	7,3%	17,0%	3,3
Grunnskólapróf og viðbót	189	26,1%	34,5%	15,0%	3,7%	20,7%	3,4
Framhaldsskólapróf	197	36,2%	30,9%	13,0%	6,2%	13,7%	3,7
Háskólapróf	179	41,0%	32,5%	13,0%	5,6%	7,8%	3,9
Fylgi við stjórnmalaflokka *							
Framsóknarflokk	24	35,7%	29,3%	13,5%	7,4%	14,0%	3,7
Sjálfstæðisflokk	90	24,7%	31,1%	17,8%	7,8%	18,6%	3,4
Frjálslynda	12	5,1%	12,7%	18,3%	17,0%	46,8%	2,1
Samfylkingu	109	66,1%	22,8%	6,2%	0,5%	4,4%	4,5
Vinstri hr. - grænt framboð	112	22,5%	27,8%	18,2%	5,7%	25,8%	3,2
Annað	33	44,9%	30,3%	7,8%	4,4%	12,6%	3,9
Myndi ekki kjósa/skila auðu	106	27,5%	42,2%	19,0%	3,9%	7,5%	3,8
Starf							
Verkaft/Einf.þj.st/Sjóm/Bændur	86	34,2%	22,3%	15,0%	2,3%	26,3%	3,4
Faglærð iðnaðarstórf	40	29,4%	39,5%	9,7%	10,1%	11,3%	3,7
Skrifst.störf, listamenn	74	28,5%	31,6%	19,2%	11,2%	9,4%	3,6
Faglærðir við opinb. þjón.	64	41,0%	27,7%	16,9%	4,7%	9,6%	3,9
Sérfræðingar	83	37,3%	32,1%	16,4%	5,8%	8,5%	3,8
Stjómendur/atv.rekendur	72	43,5%	29,9%	15,6%	4,1%	10,9%	3,9
Nemar	99	24,2%	39,4%	12,3%	1,4%	22,7%	3,4
Hvorki útvinnandi né í námi	84	37,3%	35,4%	11,4%	5,3%	10,6%	3,8

* Marktækur munur á meðaltölum hópa

Svör	Fjöldi	Hlutfall %	Vikmörk +/-
Mjög hlynt(ur) (5)	105	17,9	3,1
Frekar hlynt(ur) (4)	147	25,0	3,5
Hvorki né (3)	151	25,7	3,5
Frekar andvíg(ur) (2)	67	11,4	2,6
Mjög andvíg(ur) (1)	118	20,0	3,2
Hlynt(ur)		42,9	4,0
Hvorki né		25,7	3,5
Andvíg(ur)		31,4	3,8
Fjöldi svara	587	100,0	
Tóku afstöðu	587	90,4	
Tóku ekki afstöðu	63	9,6%	
Fjöldi svarenda	650	100,0	
Meðaltal		3,1	
Staðalfrávik		1,4	



Próun

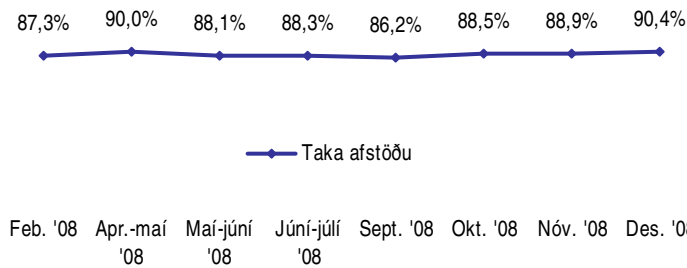


Greiningar

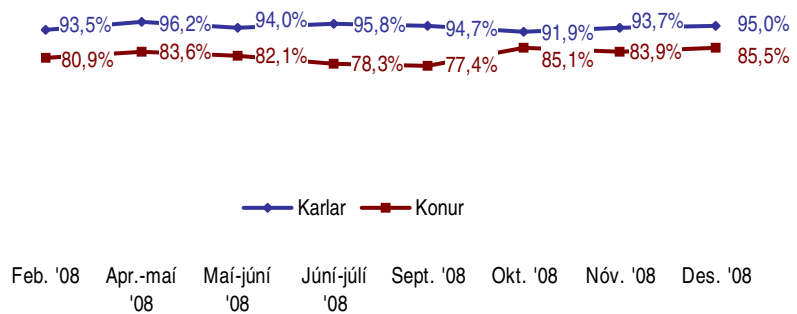
	Fjöldi svara	Mjög hlynt(ur)	Frekar hlynt(ur)	Hvorki né	Frekar andvíg(ur)	Mjög andvíg(ur)	Meðaltal
Kyn							
Karlar	316	18,5%	26,3%	23,0%	10,7%	21,5%	3,1
Konur	271	17,2%	23,6%	28,8%	12,2%	18,2%	3,1
Aldur							
16-24 ára	114	15,9%	27,0%	25,6%	3,6%	28,0%	3,0
25-34 ára	113	21,7%	28,2%	23,9%	7,8%	18,3%	3,3
35-44 ára	120	13,9%	24,6%	35,3%	12,5%	13,7%	3,1
45-54 ára	121	18,1%	24,7%	20,3%	17,2%	19,8%	3,0
55-75 ára	119	20,0%	20,8%	23,3%	15,3%	20,6%	3,0
Búseta *							
Reykjavík	221	19,6%	29,1%	25,1%	10,8%	15,4%	3,3
Nágrannasv. félög Rvk	160	19,6%	23,9%	25,3%	12,0%	19,2%	3,1
Önnur sveitarfélög	205	14,3%	21,5%	26,8%	11,7%	25,7%	2,9
Fjölskyldutekjur							
Lægrí en 250 þúsund	44	19,0%	20,4%	25,1%	4,7%	30,8%	2,9
250 til 399 þúsund	103	19,2%	26,1%	25,8%	5,2%	23,8%	3,1
400 til 549 þúsund	103	17,2%	22,9%	23,7%	15,2%	21,0%	3,0
550 til 799 þúsund	124	16,7%	24,8%	28,7%	10,3%	19,6%	3,1
800 til 999 þúsund	68	13,9%	30,4%	29,6%	15,3%	10,9%	3,2
Milljón eða meira	35	31,9%	20,9%	22,3%	12,4%	12,5%	3,5
Menntun							
Grunnskólapróf	35	17,2%	21,3%	28,1%	7,0%	26,3%	3,0
Grunnskólapróf og viðbót	184	16,5%	26,6%	25,6%	7,8%	23,5%	3,0
Framhaldsskólapróf	192	18,1%	23,3%	24,6%	12,1%	21,9%	3,0
Háskólapróf	171	19,4%	26,8%	26,2%	15,1%	12,4%	3,3
Fylgi við stjórnmálaflokka *							
Framsóknarflokk	22	20,3%	22,4%	22,1%	16,6%	18,6%	3,1
Sjálfstæðisflokk	83	8,7%	15,9%	28,0%	19,7%	27,6%	2,6
Friðlýslynda	12		21,7%	7,5%	17,0%	53,8%	2,0
Samfylkingu	106	35,3%	35,4%	23,1%	1,2%	5,0%	3,9
Vinstri hr. - grænt framboð	109	18,7%	12,9%	18,5%	12,6%	37,2%	2,6
Annað	32	11,7%	29,2%	28,1%	6,9%	24,0%	3,0
Myndi ekki kjósa/skila auðu	102	12,9%	32,5%	28,4%	13,8%	12,5%	3,2
Starf							
Verkað/Einf. þj. st/ Sjóm/Bændur	86	17,6%	25,2%	22,1%	6,3%	28,8%	3,0
Faglærð iðnaðarstörf	39	16,3%	24,2%	24,7%	16,3%	18,5%	3,0
Skrifst. störf, listamenn	69	22,0%	19,1%	21,7%	23,8%	13,5%	3,1
Faglærðir við opinb. þjón.	62	17,9%	24,2%	33,7%	13,9%	10,4%	3,3
Sérfræðingar	80	12,9%	25,2%	31,3%	13,1%	17,5%	3,0
Stjórnumendur/atv. rekendur	69	16,4%	27,2%	31,8%	7,4%	17,1%	3,2
Nemar	99	17,1%	28,0%	24,1%	4,1%	26,6%	3,0
Hvorki útvinandi né í námi	78	23,9%	24,9%	19,8%	11,0%	20,5%	3,2

* Marktækur munur á meðaltölum hópa

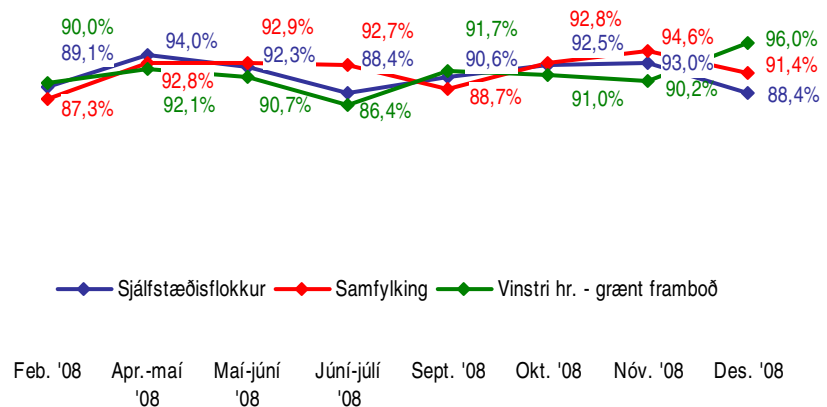
Próun - heildarsvarhlutfall



Próun - þeir sem tóku afstöðu - kyn



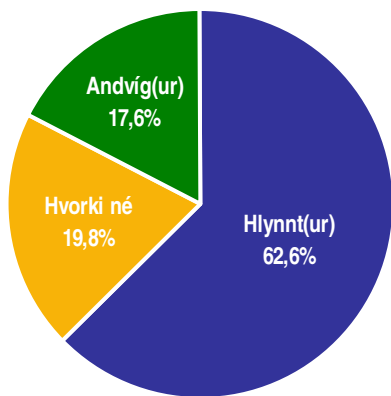
Próun - þeir sem tóku afstöðu - fylgi við flokk



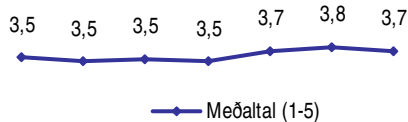
Sp. 3. Ertu hlynt(ur) eða andvíg(ur) því að taka upp evru sem gjaldmiðil á Íslandi í stað íslensku krónunnar?

Desember 2008

Svör	Fjöldi	Hlutfall %	Vikmörk +/-
Mjög hlynt(ur) (5)	214	35,2	3,8
Frekar hlynt(ur) (4)	166	27,3	3,5
Hvorki né (3)	120	19,8	3,2
Frekar andvíg(ur) (2)	47	7,8	2,1
Mjög andvíg(ur) (1)	60	9,8	2,4
Hlynt(ur)		62,6	3,9
Hvorki né		19,8	3,2
Andvíg(ur)		17,6	3,0
Fjöldi svara	606	100,0	
Tóku afstöðu	606	93,2	
Tóku ekki afstöðu	44	6,8	
		93,2%	6,8%
Fjöldi svarenda	650	100,0	
Meðaltal		3,7	
Staðalfrávik		1,3	

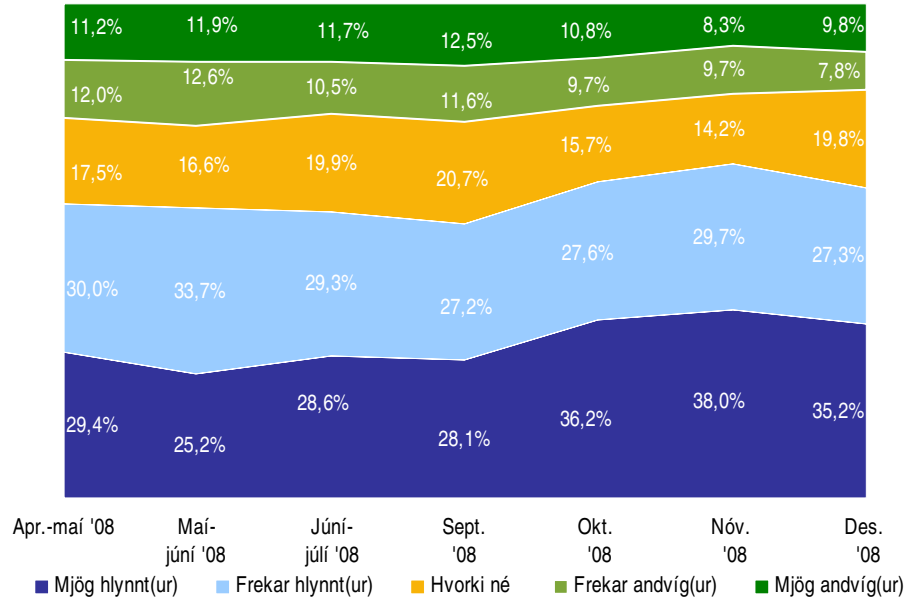


Próun



Apr.-maí '08 Mai-júní '08 Júní-júlí '08 Sept. '08 Okt. '08 Nóv. '08 Des. '08

Próun



Greiningar

	Fjöldi svara	Mjög hlynt(ur)	Frekar hlynt(ur)	Hvorki né	Frekar andvíg(ur)	Mjög andvíg(ur)	Meðaltal
Kyn							
Karlar	323	40,0%	25,1%	16,7%	8,5%	9,6%	3,8
Konur	283	29,7%	29,9%	23,4%	6,9%	10,1%	3,6
Aldur *							
16-24 ára	117	25,1%	23,1%	26,2%	9,9%	15,7%	3,3
25-34 ára	116	49,3%	21,6%	14,4%	5,5%	9,2%	4,0
35-44 ára	125	34,0%	32,7%	18,6%	5,2%	9,5%	3,8
45-54 ára	127	35,5%	27,2%	24,0%	6,1%	7,2%	3,8
55-75 ára	120	32,7%	31,4%	15,7%	12,3%	8,0%	3,7
Búseta *							
Reykjavík	226	42,8%	26,2%	18,0%	3,7%	9,3%	3,9
Nágrannasv.félög Rvk	169	31,8%	30,4%	22,2%	6,1%	9,5%	3,7
Önnur sveitarfélög	210	29,6%	26,2%	20,0%	13,5%	10,7%	3,5
Fjölskyldutekjur *							
Lægri en 250 þúsund	50	33,9%	21,7%	22,6%	1,7%	20,1%	3,5
250 til 399 þúsund	106	34,7%	32,8%	15,9%	7,5%	9,2%	3,8
400 til 549 þúsund	106	33,2%	21,8%	20,9%	15,5%	8,6%	3,6
550 til 799 þúsund	133	37,4%	30,4%	15,9%	10,0%	6,3%	3,8
800 til 999 þúsund	70	39,0%	30,6%	18,0%	7,8%	4,7%	3,9
milljón eða meira	35	57,8%	33,9%	6,3%		2,1%	4,5
Menntun *							
Grunnskólapróf	37	25,5%	23,1%	36,3%	7,1%	8,1%	3,5
Grunnskólapróf og viðbót	193	28,0%	28,2%	19,9%	12,4%	11,5%	3,5
Framhaldsskólapróf	195	38,1%	26,5%	17,9%	6,1%	11,3%	3,7
Háskólapróf	174	42,4%	28,7%	17,4%	5,0%	6,5%	4,0
Fylgi við stjórnmalaflokka *							
Framsóknarflokk	25	28,4%	26,9%	21,4%	14,7%	8,7%	3,5
Sjálfstæðisflokk	84	22,6%	28,4%	24,6%	12,2%	12,3%	3,4
Frjálslynda	11	23,7%	33,7%	32,2%		10,4%	3,6
Samfylkingu	110	57,3%	23,1%	16,5%	2,6%	0,5%	4,3
Vinstri hr. - grænt framboð	109	29,4%	24,4%	14,0%	13,6%	18,6%	3,3
Annað	36	41,9%	35,4%	9,4%	1,3%	12,0%	3,9
Myndi ekki kjósa/skila auðu	103	41,8%	29,3%	17,9%	5,6%	5,5%	4,0
Starf *							
Verkafl./Einf.þj.st/Stjóm/Bændur	90	25,3%	20,7%	30,0%	6,2%	17,8%	3,3
Faglærð iðnaðarstörf	42	37,2%	35,1%	11,8%	11,0%	4,9%	3,9
Skrifst.störf, listamenn	69	40,7%	26,8%	16,0%	9,1%	7,3%	3,8
Faglærðir við opinb. þjón.	64	31,6%	30,0%	24,8%	4,2%	9,4%	3,7
Sérfræðingar	81	40,4%	34,1%	16,5%	5,7%	3,2%	4,0
Stjórndur/atv.rekendur	71	40,1%	30,1%	20,5%	3,3%	6,0%	3,9
Nemar	101	29,9%	25,3%	15,3%	12,2%	17,3%	3,4
Hvorki útvinnaði né í námi	83	40,6%	23,0%	20,0%	9,1%	7,2%	3,8

* Marktækur munur á meðaltölum hópa

Svör	Fjöldi	Hlutfall %	Vikmörk +/-
Mjög miklu máli (5)	217	27,6	3,1
Frekar miklu máli (4)	356	45,3	3,5
Hvorki né (3)	133	16,9	2,6
Frekar litlu máli (2)	61	7,8	1,9
Mjög litlu máli (1)	19	2,4	1,1
Miklu máli		72,9	3,1
Hvorki né		16,9	2,6
Litlu máli		10,2	2,1
Fjöldi svara	786	100,0	
Tóku afstöðu	786	99,0	
Tóku ekki afstöðu	8	1,0	
Fjöldi svarenda	794	100,0	
Meðaltal	3,9		
Vikmörk ±	0,1		

Meðaltal er reiknað með því að leggja saman margfeldi af vægi svars og fjölda sem velja það svar og deila upp í summuna með heildarfjölda svara. Í töflunni hér fyrir ofan reiknast meðaltal skv. eftirfarandi formúlu: $[Mjög\ miklu\ máli\ (fj.\ x\ 5) + frekar\ miklu\ máli\ (fj.\ x\ 4) + hvorki\ né\ (fj.\ x\ 3) + frekar\ litlu\ máli\ (fj.\ x\ 2) + mjög\ litlu\ máli\ (fj.\ x\ 1)] / Heildarfjöldi\ svara$.

Meðaltalið tekur gildi á kvarðanum 1 til 5.

Staðalfrávik er algengur mælikvarði á dreifingu svara í kringum meðaltal. Það segir til um hversu lík eða ólík svör þátttakenda við spurningu eru. Hátt staðalfrávik ber að túlka þannig að svör þátttakenda séu ólík en lágt staðalfrávik þannig að svörin séu lík.

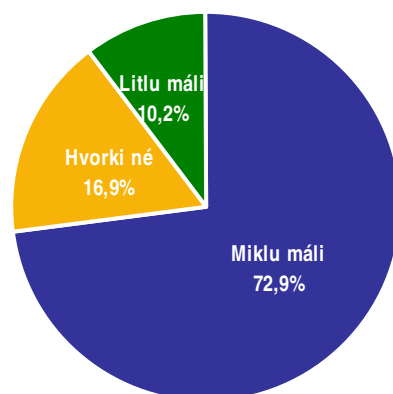
Töflur

Niðurstöður fyrir hverja spurningu eru settar fram í töflum og myndum. Hver spurning er efst á hverri blaðsíðu og nafnið á því sem hún á að mæla er sett fyrir ofan hverja töflu. Í töflunni er hægt að sjá svör þátttakenda og hve margir þeirra tóku ekki afstöðu til þessarar spurningar eða voru ekki spurðir. Í töflunni hér til hliðar má sjá að rétt tæp 28% þátttakenda telja það sem spurt var um skipta mjög miklu máli og ríflega 45% frekar miklu. Ef teknir eru saman þeir sem segja þetta skipta „frekar miklu“ og „mjög miklu“ þá gefur það naumlega 73%.

Vikmörk

Til að geta áttað sig betur á niðurstöðum rannsóknar er nauðsynlegt að skilja hvað vikmörk eru. Vikmörk eru reiknuð fyrir hverja hlutfallstölu og meðaltöl og ná jafn langt upp fyrir og niður fyrir töluna nema ef vikmörkin fara niður að 0% eða upp að 100%. Oftast er miðað við 95% vissu. Segja má með 95% vissu að niðurstaða sem fengin er úr rannsókn lægi innan þessara vikmarka ef allir í þýðinu væru spurðir. Dæmi: segja má með 95% vissu að hefðu allir í þýði verið spurðir, hefðu á bilinu 24,5% til 30,7% (27,6% +/- 3,1%) þeirra sagt að þetta skipti mjög miklu máli.

Í framhaldi af þessu er hægt að bera saman svarmöguleikana. Ef vikmörkin skarast ekki er munur á þeim marktækur. T.d. væri hægt að segja með 95% vissu að marktækt fleiri einstaklingar teldu það sem spurt var um skipta frekar miklu máli en mjög miklu máli.



Myndir

Í myndum er reynt að draga saman helstu niðurstöður þannig að auðvelt sé fyrir lesandann að átta sig á hvað sé markverðast hverju sinni. Ennfremur er oft gerð greining á hverri spurningu eftir öðrum greiningarbreytum í könnuninni. Má þar nefna kyn, aldur, búsetu, menntun og aðrar spurningar í sömu könnun. Hér fyrir neðan má sjá greiningu eftir kyni og aldri þátttakenda. Þar sést að ekki er munur á meðaltölum eftir kyni en hins vegar er munur eftir aldri þátttakenda. Hér skiptir það sem spurt var um þá sem eldri eru meira máli en þá sem yngri eru.

Greiningar	Fjöldi	Mjög miklu	Frekar miklu	Í meðal-lagi	Frekar litlu	Mjög litlu	Meðaltal
Kyn							
Karlar	396	28,8%	43,7%	17,2%	7,1%	3,3%	3,9
Konur	390	26,4%	46,9%	16,7%	8,5%	1,5%	3,9
Aldur *							
16-24 ára	166	22,1%	44,8%	16,3%	12,8%	4,0%	3,7
25-34 ára	159	22,6%	42,8%	16,4%	13,8%	4,4%	3,7
35-44 ára	164	25,0%	42,1%	24,4%	7,3%	1,2%	3,8
45-54 ára	136	30,1%	47,8%	15,4%	5,1%	1,5%	4,0
55-75 ára	161	32,3%	48,4%	11,8%	4,3%	3,1%	4,0

* Marktækur munur á meðaltölum hópa

Marktekt

Algengur misskilningur er að ef niðurstaða tölfræðiprófs er ekki tölfræðilega marktæk þá sé ekkert að marka þá niðurstöðu. Það er rangt, því eina merking tölfræðilegrar marktæktar felst í því hvort hægt sé að alhæfa mun í úrtaki yfir á þýði.

Við úrvinnslu á niðurstöðum eru alla jafna notuð tölfræðipróf sem greina hvort munur á tilteknum hópum sé tölfræðilega marktækur eða ekki. Í flestum tilfellum er einhver munur á öllum hópnum sem athugaðir eru. Þar sem einungis er verið að vinna með úrtök eru marktæktarpróf notuð til að meta hvort hægt sé að staðhæfa hvort einhver munur sé einnig í því þýði sem úrtakið var dregið úr (dæmi um þýði: Allir Íslendingar á aldrinum 18-69 ára). Ef niðurstaða er ekki tölfræðilega marktæk er ekki hægt að staðhæfa að einhver munur sé á tilteknum hópum í þýði þrátt fyrir að munur sé á þeim í úrtakinu. Ef niðurstaða er tölfræðilega marktæk má álykta sem svo að munur sé á þessum hópum í þýðinu.