

Skýrsla þessi og innihald hennar er eingöngu til innanhússnota hjá því fyrirtæki, stofnun eða einstaklingi sem hana keypti. Öll opinber birting eða dreifing er óheimil án skriflegs leyfis Capacent Gallup. Starfsemi Capacent Gallup er með ISO 9001 gæðavottun. Allur réttur áskilinn: © Capacent Gallup  
**Capacent Gallup er aðili að Gallup International**

---

## Samtök iðnaðarins

Viðhorf almennings til ESB

Febrúar 2009

<b>Bls.</b>	
4	<b>Frankvæmd</b>
5	<b>Helstu niðurstöður</b>
	<b>Ítarlegar niðurstöður</b>
8	Sp. 1 Ertu hlynnt(ur) eða andvíg(ur) því að taka upp aðildarviðræður við Evrópusambandið?
10	Sp. 2 Ertu hlynnt(ur) eða andvíg(ur) aðild Íslands að Evrópusambandinu?
12	Sp. 3 Ertu hlynnt(ur) eða andvíg(ur) því að taka upp evru sem gjaldmiðil á Íslandi í stað íslensku krónunnar?
14	Sp. 4 Telur þú að aðild að Evrópusambandinu yrði almennt hagstæð eða óhagstæð fyrir þín lífskjör?
16	Sp. 5 Telur þú að það sé gott eða slæmt fyrir efnahag Íslands í heild að ganga í Evrópusambandið?
18	Sp. 6 Telur þú að afstaða stjórnmalaflokkanna til aðildar að Evrópusambandinu og upptöku evru muni hafa mikil, nokkur, lítil eða engin áhrif á hvernig þú greiðir atkvæði í næstu alþingiskosningum?
19	<b>Túlkun niðurstaðna</b>

**Lýsing á rannsókn**

Unnið fyrir	Samtök iðnaðarins
Markmið	Að kanna viðhorf almennings til upptöku evru og aðildar Íslands að ESB og þróun þar á
Framkvæmdatími	11. til 25. febrúar 2009
Aðferð	Símakönnun
Úrtak	1350 manns á öllu landinu, 16-75 ára, handahófsvalið úr þjóðskrá
Verknúmer	4018754

**Stærð úrtaks og svörun**

Upphaflegt úrtak	1350
Búsettir í útlöndum	19
Veikir	18
Endanlegt úrtak	<b>1313</b>
Neita að svara	363
Næst ekki í	94
Fjöldi svarenda	856
Svarhlutfall	<b>65,2%</b>

**Greiningarbreytur**

Kyn	Karlar og konur
Aldur	Fimm aldursflokkar
Búseta	Reykjavík, nágrennasveitarfélög Reykjavíkur og önnur sveitarfélög
Fjölskyldutekjur	Tekjur allra á heimilinu fyrir skatta, fimm flokkar
Menntun	Fjórir flokkar
Stuðningur við stjórnmalaflokk	Sex flokkar

**Reykjavík, 2. mars 2009****Bestu þakkir fyrir gott samstarf,**

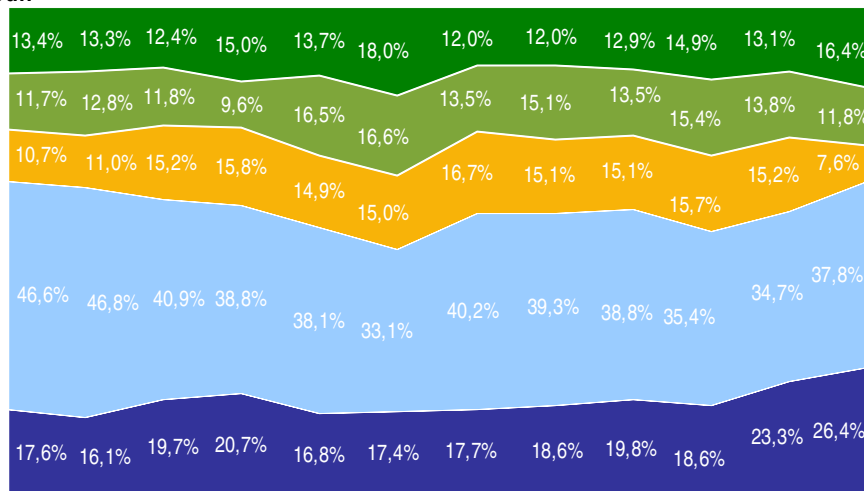
Guðbjörg Andrea Jónsdóttir

Berglind Aradóttir

Matthías Þorvaldsson

Ertu hlynnt(ur) eða andvíg(ur) því að taka upp aðildarviðræður við Evrópusambandið?

**Prún**

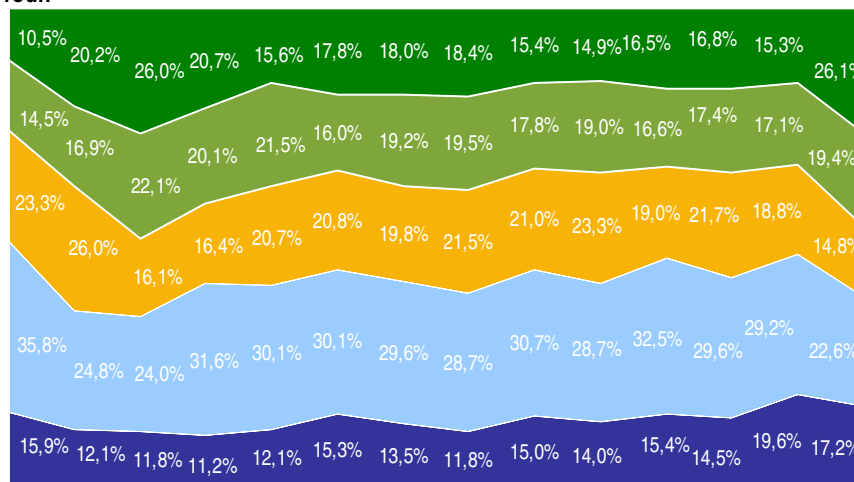


Feb. '03 Jan.- feb. '04 Ágúst '04 Feb. '05 Ágúst '05 Feb. '06 Ágúst '06 Feb. '07 Ágúst '07 Jan. '08 Ágúst '08 Feb. '09

■ Mjög hlynnt(ur) ■ Frekar hlynnt(ur) ■ Hvorki né ■ Frekar andvíg(ur) ■ Mjög andvíg(ur)

Ertu hlynnt(ur) eða andvíg(ur) aðild Íslands að Evrópusambandinu?

**Prún**

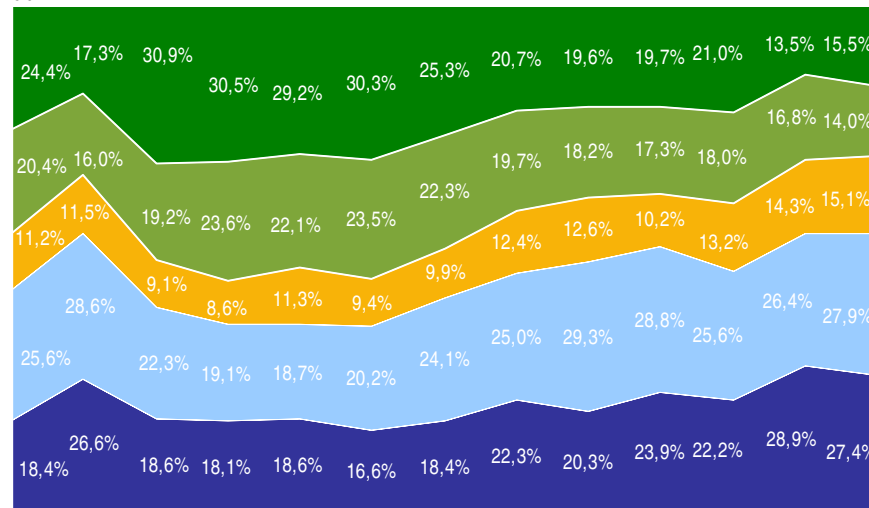


Feb. '02 Jún.- júl. '02 Feb. '03 Jan.- feb. '04 Ágúst '04 Feb. '05 Ágúst '05 Feb. '06 Ágúst '06 Feb. '07 Ágúst '07 Jan. '08 Ágúst '08 Feb. '09

■ Mjög hlynnt(ur) ■ Frekar hlynnt(ur) ■ Hvorki né ■ Frekar andvíg(ur) ■ Mjög andvíg(ur)

Ertu hlynnt(ur) eða andvíg(ur) því að taka upp evru sem gjaldmiðil á Íslandi í stað íslensku krónunnar?

**Prún**

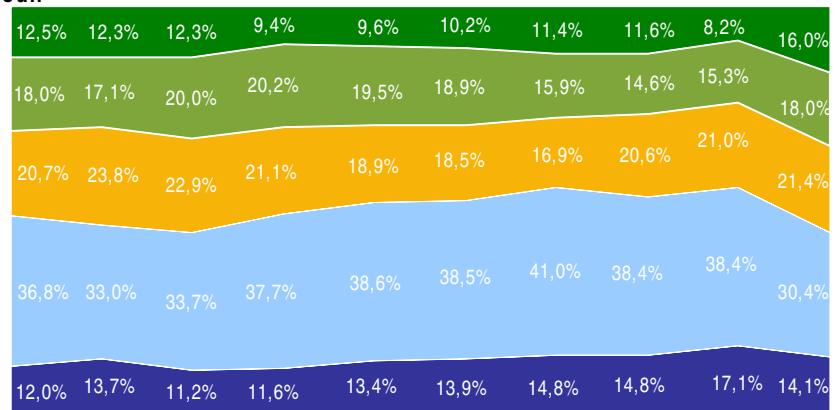


Ágúst '01 Feb. '02 Feb. '03 Jan.- feb. '04 Feb. '05 Ágúst '05 Feb. '06 Ágúst '06 Feb. '07 Ágúst '07 Jan. '08 Ágúst '08 Feb. '09

■ Mjög hlynnt(ur) ■ Frekar hlynnt(ur) ■ Hvorki né ■ Frekar andvíg(ur) ■ Mjög andvíg(ur)

Telur þú að aðild að Evrópusambandinu yrði almennt hagstæð eða óhagstæð fyrir þín lífskjör?

Próun

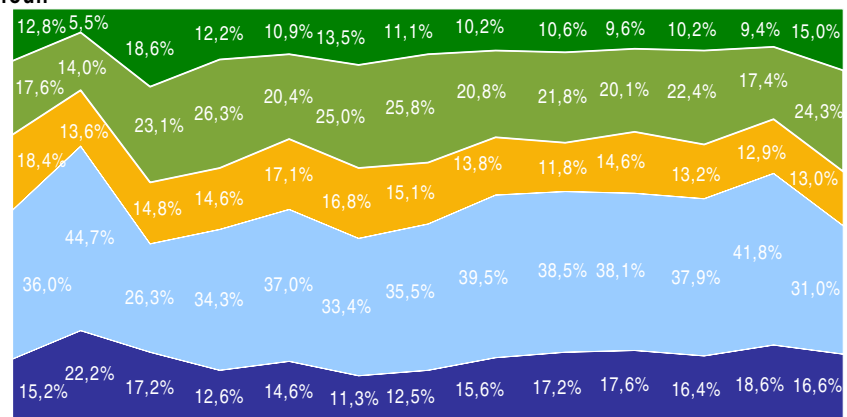


Jan.-feb. '04 Feb. '05 Ágúst '05 Feb. '06 Ágúst '06 Feb. '07 Ágúst '07 Jan. '08 Ágúst '08 Feb. '09

■ MJög hagstæð ■ Frekar hagstæð ■ Hvorki né ■ Frekar óhagstæð ■ MJög óhagstæð

Telur þú að það sé gott eða slæmt fyrir efnahag Íslands í heild að ganga í Evrópusambandið?

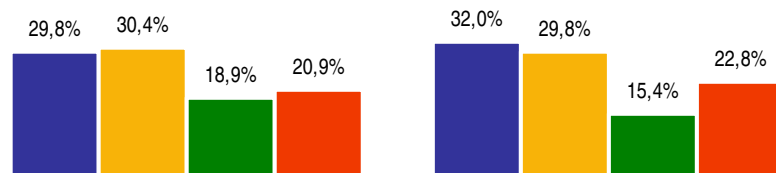
Próun



Ágúst '00 Feb. '02 Feb. '03 Jan.-feb. '04 Feb. '05 Ágúst '05 Feb. '06 Ágúst '06 Feb. '07 Ágúst '07 Jan. '08 Ágúst '08 Feb. '09

■ MJög gott ■ Frekar gott ■ Hvorki né ■ Frekar slæmt ■ MJög slæmt

Samanburður



■ Mikil áhrif ■ Nokkur áhrif ■ Lítill áhrif ■ Engin áhrif

Telur þú að afstaða stjórnmalaflokkanna til aðildar að Evrópusambandinu og upptöku Evru muni hafa mikil, nokkur, lítill eða engin áhrif á hvernig þú greiðir atkvæði í næstu alþingiskosningum?

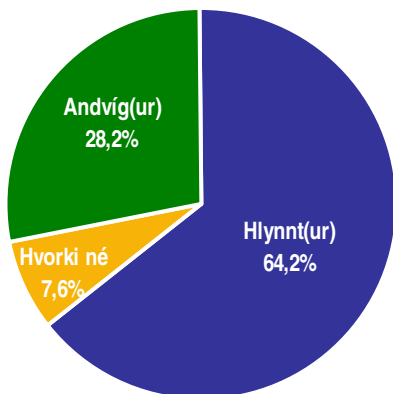
**SI**

*Samtök iðnaðarins*

Sp. 1. Ertu hlynnt(ur) eða andvíg(ur) því að taka upp aðildarviðræður við Evrópusambandið?

Febrúar 2009

Svör	Fjöldi	Hlutfall %	Víkmörk +/-
Mjög hlynnt(ur) (5)	206	26,4	3,1
Frekar hlynnt(ur) (4)	295	37,8	3,4
Hvorki né (3)	59	7,6	1,9
Frekar andvíg(ur) (2)	92	11,8	2,3
Mjög andvíg(ur) (1)	128	16,4	2,6
Hlynnt(ur)	64,2		3,4
Hvorki né	7,6		1,9
Andvíg(ur)	28,2		3,2
Fjöldi svara	780	100,0	
Tóku afstöðu	780	91,1	
Tóku ekki afstöðu	76	8,9	
	91,1%		8,9%
Fjöldi svarenda	856	100,0	
<b>Meðaltal</b>	3,5		
Staðalfrávik	1,4		

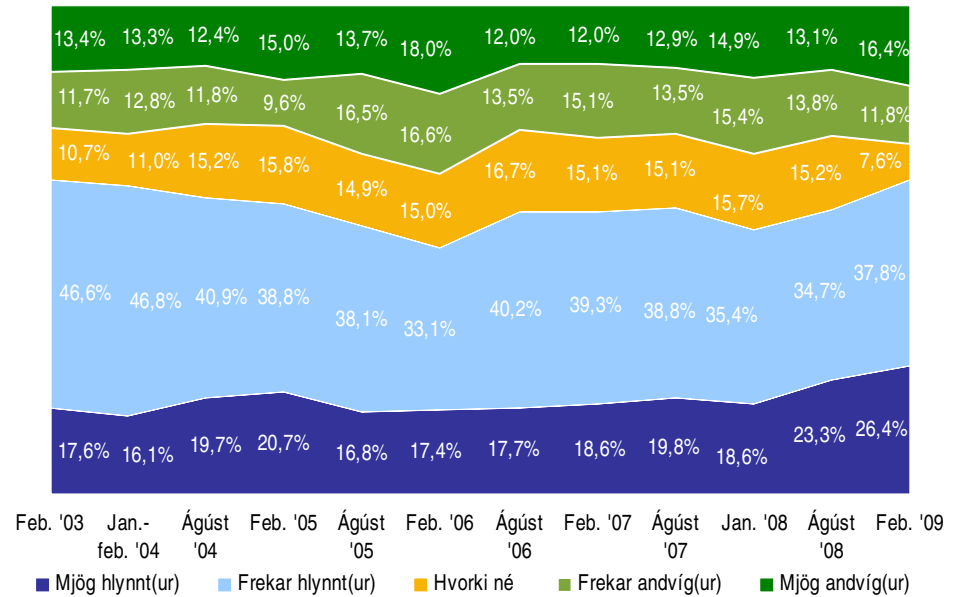


**Meðaltal**

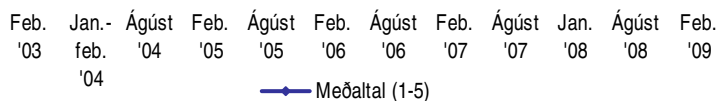
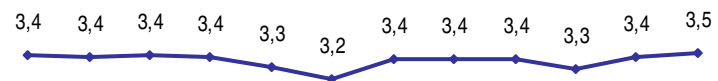
Er reiknað með því að leggja allar tölur saman og deila í summuna með fjölda svarenda. Í töflunni hér fyrir ofan reiknast meðaltal skv. eftirfarandi formúlu: [Mjög hlynnt(ur) (fj. x 5) + frekar hlynnt(ur) (fj. x 4) + í meðallagi (fj. x 3) + frekar andvíg(ur) (fj. x 2) + mjög andvíg(ur) (fj. x 1)] / Heildarfjöldi svara.

Meðaltalið tekur gildi á kvarðanum 1 til 5.

**Próun**



**Próun**

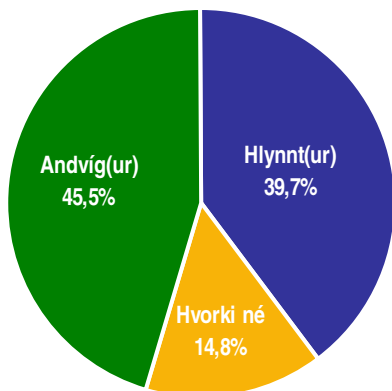


**Greiningar**

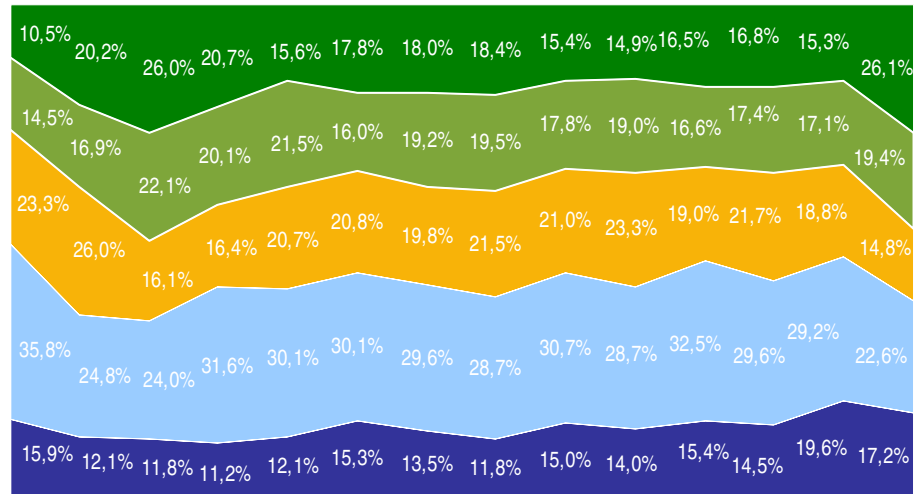
	Fjöldi svara	Mjög hlynt(ur)	Frekar hlynt(ur)	Hvorki né	Frekar andvíg(ur)	Mjög andvíg(ur)	Meðaltal
<b>Kyn</b>							
Karlar	410	28,8%	35,9%	6,3%	10,5%	18,5%	3,5
Konur	370	23,8%	40,0%	8,9%	13,2%	14,1%	3,5
<b>Aldur *</b>							
16-24 ára	110	15,5%	38,2%	7,3%	20,0%	19,1%	3,1
25-34 ára	133	31,6%	33,8%	9,8%	11,3%	13,5%	3,6
35-44 ára	158	25,3%	38,0%	5,7%	10,8%	20,3%	3,4
45-54 ára	140	30,7%	42,1%	5,7%	7,1%	14,3%	3,7
55-75 ára	198	27,3%	37,9%	7,6%	12,1%	15,2%	3,5
<b>Búseta</b>							
Reykjavík	245	26,5%	39,6%	8,2%	12,7%	13,1%	3,5
Nágrannasv.félög Rvk	211	25,1%	41,7%	8,1%	11,4%	13,7%	3,5
Önnur sveitarfélög	323	27,2%	34,1%	6,8%	11,5%	20,4%	3,4
<b>Fjölskyldutekjur</b>							
Lægri en 250 þúsund	104	24,0%	37,5%	10,6%	13,5%	14,4%	3,4
250 til 399 þúsund	171	25,1%	37,4%	6,4%	11,7%	19,3%	3,4
400 til 549 þúsund	124	30,6%	37,1%	6,5%	11,3%	14,5%	3,6
550 til 799 þúsund	128	27,3%	38,3%	3,9%	11,7%	18,8%	3,4
800 þúsund eða hærri	109	38,5%	33,0%	6,4%	11,9%	10,1%	3,8
<b>Menntun *</b>							
Grunnskólapróf	124	18,5%	36,3%	10,5%	11,3%	23,4%	3,2
Grunnskólapróf og viðbót	189	28,0%	29,6%	9,5%	14,8%	18,0%	3,3
Framhaldsskólapróf	242	19,8%	42,1%	7,0%	11,6%	19,4%	3,3
Háskólapróf	221	36,2%	41,6%	5,0%	9,5%	7,7%	3,9
<b>Ef kosið yrði til Alþingis í dag, hvaða flokk eða lista myndir þú kjósa/líklega kjósa? *</b>							
B-lista Framsóknarflokks	60	25,0%	31,7%	15,0%	10,0%	18,3%	3,4
D-lista Sjálfstæðisflokks	131	23,7%	30,5%	7,6%	8,4%	29,8%	3,1
S-lista Samfylkingarinnar	134	53,0%	38,8%	2,2%	3,7%	2,2%	4,4
V lista Vinstri grænna	110	17,3%	38,2%	6,4%	20,0%	18,2%	3,2
Einhvern annan flokk	27	29,6%	25,9%	3,7%	14,8%	25,9%	3,2
Myndi ekki kjósa/skila auðu	63	19,0%	46,0%	7,9%	17,5%	9,5%	3,5

\* Marktækur munur á meðaltölum hópa

Svör	Fjöldi	Hlutfall %	Vikmörk +/-
Mjög hlynnt(ur) (5)	123	17,2	2,8
Frekar hlynnt(ur) (4)	162	22,6	3,1
Hvorki né (3)	106	14,8	2,6
Frekar andvíg(ur) (2)	139	19,4	2,9
Mjög andvíg(ur) (1)	187	26,1	3,2
Hlynnt(ur)	39,7	3,6	
Hvorki né	14,8	2,6	
Andvíg(ur)	45,5	3,6	
Fjöldi svara	717	100,0	
Tóku afstöðu	717	83,8	
Tóku ekki afstöðu	139	16,2	
		83,8%	16,2%
Fjöldi svarenda	856	100,0	
<b>Meðaltal</b>	2,9		
Staðalfrávik	1,5		



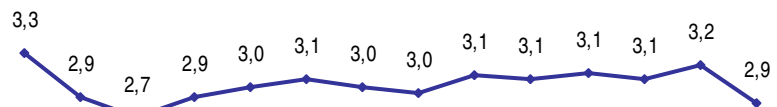
Próun



Feb. '02 Jún.-júl. '02 Feb. '03 Jan.-feb. '04 Ágúst '04 Feb. '05 Ágúst '05 Feb. '06 Ágúst '06 Feb. '07 Ágúst '07 Jan. '08 Ágúst '08 Feb. '09

■ Mjög hlynnt(ur) ■ Frekar hlynnt(ur) ■ Hvorki né ■ Frekar andvíg(ur) ■ Mjög andvíg(ur)

Próun



—●— Meðaltal (1-5)

Feb. '02 Jún.-júl. '02 Feb. '03 Jan.-feb. '04 Ágúst '04 Feb. '05 Ágúst '05 Feb. '06 Ágúst '06 Feb. '07 Ágúst '07 Jan. '08 Ágúst '08 Feb. '09

**Greiningar**

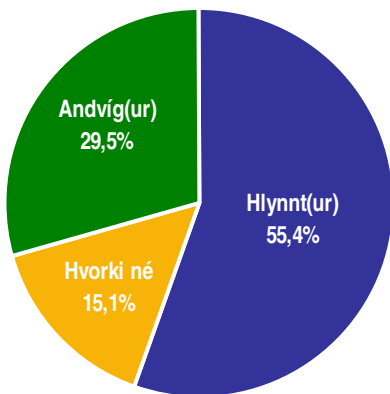
	Fjöldi svara	Mjög hlynt(ur)	Frekar hlynt(ur)	Hvorki né	Frekar andvíg(ur)	Mjög andvíg(ur)	Meðaltal
<b>Kyn *</b>							
Karlar	371	16,4%	18,6%	14,3%	20,5%	30,2%	2,7
Konur	346	17,9%	26,9%	15,3%	18,2%	21,7%	3,0
<b>Aldur</b>							
16-24 ára	109	14,7%	29,4%	12,8%	17,4%	25,7%	2,9
25-34 ára	125	14,4%	21,6%	20,8%	21,6%	21,6%	2,9
35-44 ára	141	17,0%	24,1%	12,1%	19,1%	27,7%	2,8
45-54 ára	125	25,6%	18,4%	13,6%	20,0%	22,4%	3,0
55-75 ára	182	17,0%	20,9%	14,3%	17,6%	30,2%	2,8
<b>Búseta</b>							
Reykjavík	232	17,2%	25,0%	16,8%	20,3%	20,7%	3,0
Nágrannasv.félög Rvk	196	15,8%	27,0%	16,3%	16,8%	24,0%	2,9
Önnur sveitarfélög	288	18,1%	17,7%	12,2%	20,5%	31,6%	2,7
<b>Fjölskyldutekjur *</b>							
Lægri en 250 þúsund	99	11,1%	20,2%	14,1%	27,3%	27,3%	2,6
250 til 399 þúsund	155	18,1%	23,2%	10,3%	19,4%	29,0%	2,8
400 til 549 þúsund	114	18,4%	18,4%	15,8%	16,7%	30,7%	2,8
550 til 799 þúsund	115	15,7%	20,0%	13,9%	23,5%	27,0%	2,7
800 þúsund eða hærrí	101	27,7%	22,8%	14,9%	17,8%	16,8%	3,3
<b>Menntun *</b>							
Grunnskólapróf	121	14,0%	24,0%	10,7%	18,2%	33,1%	2,7
Grunnskólapróf og viðbót	172	19,8%	21,5%	12,8%	15,1%	30,8%	2,8
Framhaldsskólapróf	220	13,2%	19,1%	15,0%	23,2%	29,5%	2,6
Háskólapróf	200	21,0%	27,0%	18,5%	19,5%	14,0%	3,2
<b>Ef kosið yrði til Alþingis í dag, hvaða flokk eða lista myndir þú kjósa/líklega kjósa? *</b>							
B-lista Framsóknarflokks	57	12,3%	15,8%	15,8%	24,6%	31,6%	2,5
D-lista Sjálfstæðisflokks	129	13,2%	11,6%	16,3%	20,9%	38,0%	2,4
S-lista Samfylkingarinnar	119	37,0%	36,1%	16,8%	6,7%	3,4%	4,
V lista Vinstri grænna	101	11,9%	25,7%	5,0%	23,8%	33,7%	2,6
Einhvern annan flokk	24	16,7%	12,5%	4,2%	16,7%	50,0%	2,3
Myndi ekki kjósa/skila auðu	55	9,1%	25,5%	21,8%	23,6%	20,0%	2,8

\* Marktækur munur á meðaltölum hópa

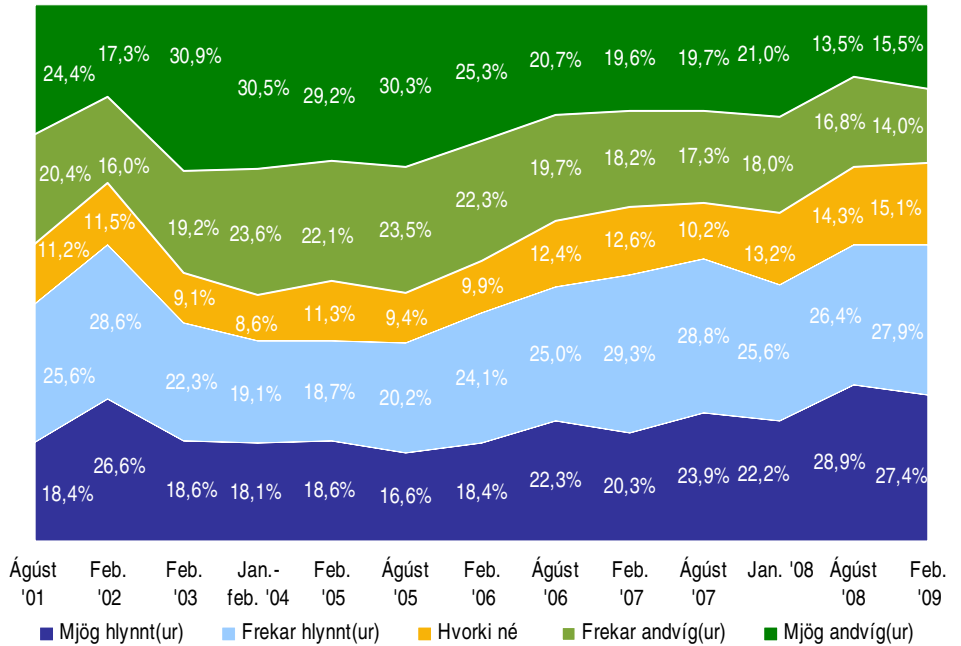
Sp. 3. Ertu hlynnt(ur) eða andvíg(ur) því að taka upp evru sem gjaldmiðil á Íslandi í stað íslensku krónunnar?

Febrúar 2009

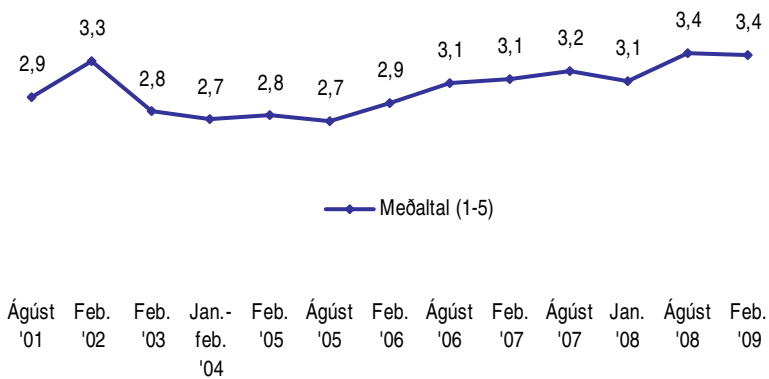
Svör	Fjöldi	Hlutfall %	Víkmörk +/-
Mjög hlynnt(ur) (5)	207	27,4	3,2
Frekar hlynnt(ur) (4)	211	27,9	3,2
Hvorki né (3)	114	15,1	2,6
Frekar andvíg(ur) (2)	106	14,0	2,5
Mjög andvíg(ur) (1)	117	15,5	2,6
Hlynnt(ur)	55,4	3,5	
Hvorki né	15,1	2,6	
Andvíg(ur)	29,5	3,3	
Fjöldi svara	755	100,0	
Tóku afstöðu	755	88,2	
Tóku ekki afstöðu	101	11,8	
		88,2%	11,8%
Fjöldi svarenda	856	100,0	
<b>Meðaltal</b>	3,4		
Staðalfrávik	1,4		



Próun



Próun



**Greiningar**

	Fjöldi svara	Mjög hlynnt(ur)	Frekar hlynnt(ur)	Hvorki né	Frekar andvíg(ur)	Mjög andvíg(ur)	Meðaltal
<b>Kyn</b>							
Karlar	390	30,0%	26,7%	16,9%	11,3%	15,1%	3,5
Konur	365	24,7%	29,3%	13,2%	17,0%	15,9%	3,3
<b>Aldur *</b>							
16-24 ára	118	15,3%	27,1%	11,9%	22,9%	22,9%	2,9
25-34 ára	125	29,6%	28,8%	24,0%	10,4%	7,2%	3,6
35-44 ára	163	27,6%	31,3%	14,1%	12,3%	14,7%	3,4
45-54 ára	133	41,4%	24,1%	9,8%	12,0%	12,8%	3,7
55-75 ára	178	25,3%	27,5%	15,7%	13,5%	18,0%	3,3
<b>Búseta</b>							
Reykjavík	232	30,6%	31,5%	11,2%	14,7%	12,1%	3,5
Nágrannasv.félög Rvk	206	24,3%	31,6%	14,1%	13,1%	17,0%	3,3
Önnur sveitarfélög	316	27,2%	23,1%	18,7%	13,9%	17,1%	3,3
<b>Fjölskyldutekjur</b>							
Lægrí en 250 þúsund	107	16,8%	29,9%	21,5%	13,1%	18,7%	3,1
250 til 399 þúsund	158	29,1%	27,2%	13,3%	14,6%	15,8%	3,4
400 til 549 þúsund	125	30,4%	28,8%	16,8%	12,0%	12,0%	3,5
550 til 799 þúsund	123	28,5%	30,9%	11,4%	13,0%	16,3%	3,4
800 þúsund eða hærrí	104	41,3%	21,2%	12,5%	12,5%	12,5%	3,7
<b>Menntun *</b>							
Grunnskólapróf	130	16,2%	26,9%	10,8%	20,8%	25,4%	2,9
Grunnskólapróf og viðbót	178	29,8%	23,6%	13,5%	12,9%	20,2%	3,3
Framhaldsskólapróf	237	24,5%	30,4%	17,7%	13,1%	14,3%	3,4
Háskólapróf	206	36,4%	29,1%	16,5%	11,2%	6,8%	3,8
<b>Ef kosið yrði til Alþingis í dag, hvaða flokk eða lista myndir þú kjósa/líklega kjósa? *</b>							
B-lista Framsóknarflokks	61	27,9%	29,5%	18,0%	11,5%	13,1%	3,5
D-lista Sjálfstæðisflokks	127	18,9%	22,8%	21,3%	16,5%	20,5%	3,0
S-lista Samfylkingarinnar	124	49,2%	29,8%	12,9%	4,8%	3,2%	4,2
V lista Vinstri grænna	105	26,7%	27,6%	8,6%	13,3%	23,8%	3,2
Einhvern annan flokk	25	36,0%	12,0%	20,0%	12,0%	20,0%	3,3
Myndi ekki kjósa/skila auðu	60	30,0%	31,7%	13,3%	15,0%	10,0%	3,6

\* Marktækur munur á meðaltölum hópa

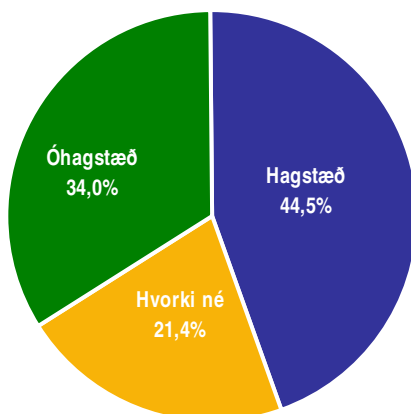
Sp. 4. Telur þú að aðild að Evrópusambandinu yrði almennt hagstæð eða óhagstæð fyrir þín lífskjör?

Febrúar 2009

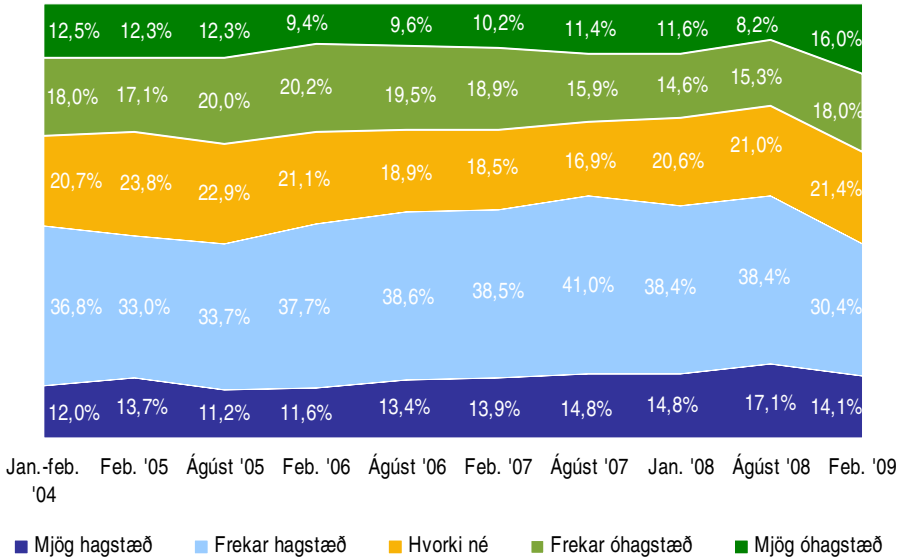
Svör	Fjöldi	Hlutfall %	Vikmörk +/-
Mjög hagstæð (5)	94	14,1	2,6
Frekar hagstæð (4)	203	30,4	3,5
Hvorki né (3)	143	21,4	3,1
Frekar óhagstæð (2)	120	18,0	2,9
Mjög óhagstæð (1)	107	16,0	2,8
Hagstæð		44,5	3,8
Hvorki né		21,4	3,1
Óhagstæð		34,0	3,6
Fjöldi svara	667	100,0	
Tóku afstöðu	667	77,9	
Tóku ekki afstöðu	189	22,1	

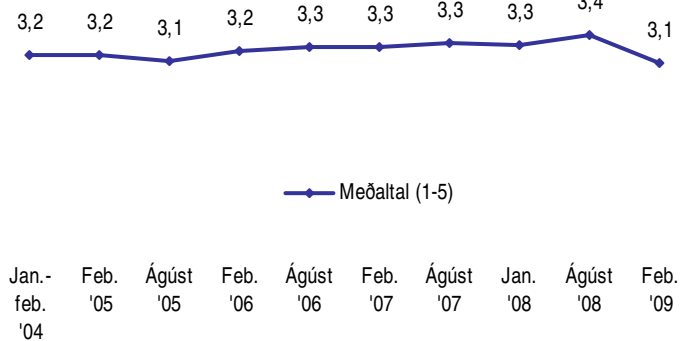
	77,9%	22,1%
Fjöldi svarenda	856	100,0
<b>Meðaltal</b>	3,1	
Staðalfrávik	1,3	



Próun



Próun



**Greiningar**

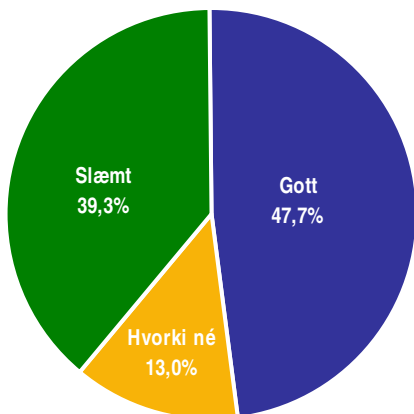
	Fjöldi svara	Mjög hagstæð	Frekar hagstæð	Hvorki né	Frekar óhagstæð	Mjög óhagstæð	Meðaltal
<b>Kyn</b>							
Karlar	353	15,0%	27,5%	22,1%	17,6%	17,8%	3,0
Konur	314	13,1%	33,8%	20,7%	18,5%	14,0%	3,1
<b>Aldur</b>							
16-24 ára	103	8,7%	33,0%	19,4%	26,2%	12,6%	3,0
25-34 ára	119	12,6%	35,3%	16,8%	17,6%	17,6%	3,1
35-44 ára	133	12,0%	34,6%	18,0%	17,3%	18,0%	3,1
45-54 ára	119	24,4%	27,7%	16,8%	12,6%	18,5%	3,3
55-75 ára	163	14,7%	26,4%	26,4%	18,4%	14,1%	3,1
<b>Búseta</b>							
Reykjavík	215	14,0%	32,1%	25,1%	18,1%	10,7%	3,2
Nágrannasv.félög Rvk	177	12,4%	35,6%	22,0%	14,7%	15,3%	3,2
Önnur sveitarfélög	274	15,3%	25,9%	17,9%	20,1%	20,8%	2,9
<b>Fjölskyldutekjur *</b>							
Lægri en 250 þúsund	89	9,0%	21,3%	27,0%	21,3%	21,3%	2,8
250 til 399 þúsund	143	14,0%	32,9%	20,3%	15,4%	17,5%	3,1
400 til 549 þúsund	109	11,0%	32,1%	21,1%	20,2%	15,6%	3,0
550 til 799 þúsund	118	11,9%	34,7%	14,4%	19,5%	19,5%	3,0
800 þúsund eða hærrí	98	29,6%	24,5%	21,4%	14,3%	10,2%	3,5
<b>Menntun *</b>							
Grunnskólapróf	110	10,9%	25,5%	21,8%	22,7%	19,1%	2,9
Grunnskólapróf og viðbót	159	11,9%	26,4%	21,4%	18,9%	21,4%	2,9
Framhaldsskólapróf	208	11,5%	30,3%	21,2%	16,3%	20,7%	3,0
Háskólapróf	187	20,9%	36,9%	20,9%	16,6%	4,8%	3,5
<b>Ef kosið yrði til Alþingis í dag, hvaða flokk eða lista myndir þú kjósa/líklega kjósa? *</b>							
B-lista Framsóknarflokks	56	19,6%	16,1%	17,9%	21,4%	25,0%	2,8
D-lista Sjálfstæðisflokks	118	7,6%	22,0%	26,3%	21,2%	22,9%	2,7
S-lista Samfylkingarinnar	115	28,7%	49,6%	14,8%	4,3%	2,6%	4,0
V lista Vinstri grænna	94	11,7%	24,5%	22,3%	21,3%	20,2%	2,9
Einhvern annan flokk	21	4,8%	23,8%	19,0%	19,0%	33,3%	2,5
Myndi ekki kjósa/skíla auðu	53	15,1%	34,0%	20,8%	20,8%	9,4%	3,2

\* Marktækur munur á meðaltölum hópa

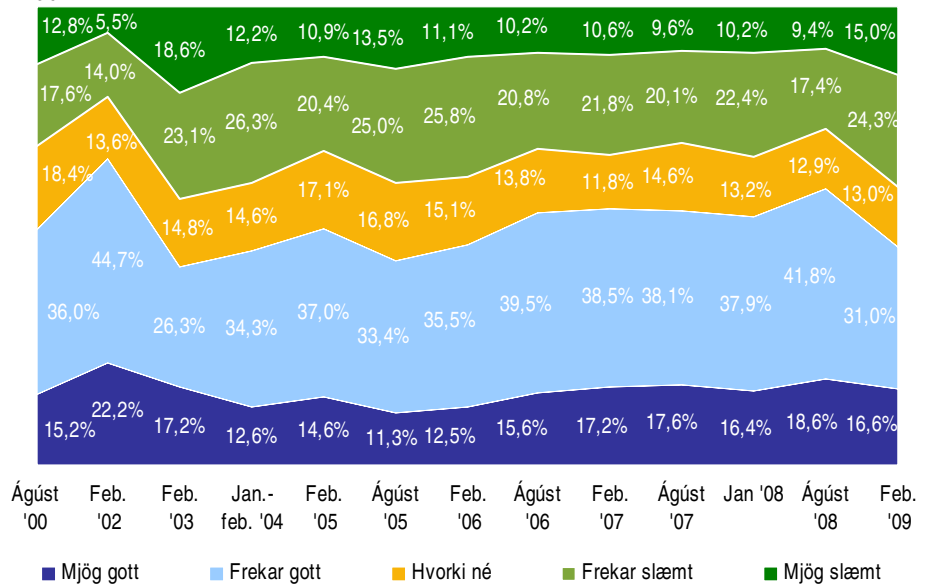
Sp. 5. Telur þú að það sé gott eða slæmt fyrir efnahag Íslands í heild að ganga í Evrópusambandið?

Febrúar 2009

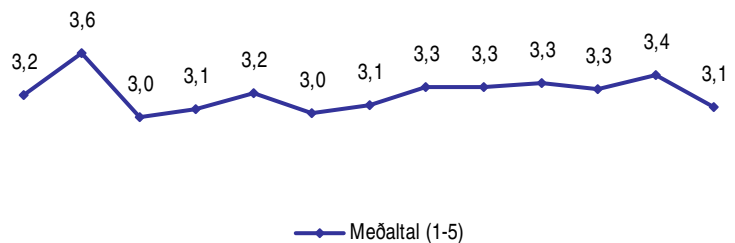
Svör	Fjöldi	Hlutfall %	Víkmörk +/-
Mjög gott (5)	111	16,6	2,8
Frekar gott (4)	207	31,0	3,5
Hvorki né (3)	87	13,0	2,6
Frekar slæmt (2)	162	24,3	3,3
Mjög slæmt (1)	100	15,0	2,7
Gott		47,7	3,8
Hvorki né		13,0	2,6
Slæmt		39,3	3,7
Fjöldi svara	667	100,0	
Tóku afstöðu	667	77,9	
Tóku ekki afstöðu	189	22,1	
		77,9%	22,1%
Fjöldi svarenda	856	100,0	
<b>Meðaltal</b>		3,1	
Staðalfrávik		1,3	



Þróun



Þróun



Ágúst '00 Feb. '02 Feb. '03 Jan.-feb. '04 Feb. '05 Ágúst '05 Feb. '06 Ágúst '06 Feb. '07 Ágúst '07 Jan '08 Ágúst '08 Feb. '09

**Greiningar**

	Fjöldi svara	Mjög gott	Frekar gott	Hvorki né	Frekar slæmt	Mjög slæmt	Meðaltal
<b>Kyn</b>							
Karlar	355	17,5%	26,8%	14,9%	24,5%	16,3%	3,0
Konur	312	15,7%	35,9%	10,9%	24,0%	13,5%	3,2
<b>Aldur</b>							
16-24 ára	101	17,8%	35,6%	8,9%	25,7%	11,9%	3,2
25-34 ára	118	12,7%	37,3%	12,7%	22,9%	14,4%	3,1
35-44 ára	134	9,0%	33,6%	13,4%	26,9%	17,2%	2,9
45-54 ára	118	27,1%	26,3%	13,6%	19,5%	13,6%	3,3
55-75 ára	161	18,6%	25,5%	14,9%	26,1%	14,9%	3,1
<b>Búseta *</b>							
Reykjavík	213	20,2%	32,9%	12,2%	23,0%	11,7%	3,3
Nágrannasv.félög Rvk	188	15,4%	33,5%	15,4%	22,3%	13,3%	3,2
Önnur sveitarfélög	265	14,7%	27,9%	12,1%	26,4%	18,9%	2,9
<b>Fjölskyldutekjur *</b>							
Lægri en 250 þúsund	92	12,0%	26,1%	17,4%	25,0%	19,6%	2,9
250 til 399 þúsund	141	14,9%	31,9%	10,6%	24,8%	17,7%	3,0
400 til 549 þúsund	107	14,0%	29,9%	14,0%	31,8%	10,3%	3,1
550 til 799 þúsund	118	11,0%	35,6%	11,9%	22,9%	18,6%	3,0
800 þúsund eða hærr	94	35,1%	24,5%	13,8%	14,9%	11,7%	3,6
<b>Menntun *</b>							
Grunnskólapróf	101	18,8%	26,7%	10,9%	26,7%	16,8%	3,0
Grunnskólapróf og viðbót	163	17,8%	27,6%	14,1%	19,0%	21,5%	3,0
Framhaldsskólapróf	215	9,8%	31,6%	12,6%	30,2%	15,8%	2,9
Háskólapróf	184	22,8%	35,3%	14,1%	20,1%	7,6%	3,5
<b>Ef kosið yrði til Alþingis í dag, hvaða flokk eða lista myndir þú kjósa/líklega kjósa? *</b>							
B-lista Framsóknarflokks	54	18,5%	31,5%	13,0%	22,2%	14,8%	3,2
D-lista Sjálfstæðisflokks	122	5,7%	22,1%	16,4%	30,3%	25,4%	2,5
S-lista Samfylkingarinnar	118	34,7%	44,1%	11,0%	6,8%	3,4%	4,0
V lista Vinstri grænna	91	14,3%	30,8%	8,8%	25,3%	20,9%	2,9
Einhvern annan flokk	22	13,6%	18,2%	18,2%	22,7%	27,3%	2,7
Myndi ekki kjósa/skila auðu	54	9,3%	37,0%	11,1%	33,3%	9,3%	3,0

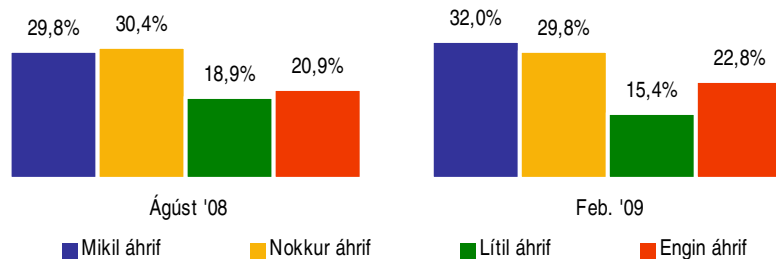
\* Marktækur munur á meðaltölum hópa

Sp. 6. Telur þú að afstaða stjórnálflokkanna til aðildar að Evrópusambandinu og upptöku evru muni hafa mikil, nokkur, lítil eða engin áhrif á hvernig þú greiðir atkvæði í næstu alþingiskosningum?

Febrúar 2009

Svör	Fjöldi	Hlutfall %	Vikmörk +/-
Mikil áhrif	254	32,0	3,2
Nokkur áhrif	237	29,8	3,2
Lítil áhrif	122	15,4	2,5
Engin áhrif	181	22,8	2,9
Fjöldi svara	794	100,0	
Tóku afstöðu	794	92,8	
Tóku ekki afstöðu	62	7,2	
Fjöldi svarenda	856	100,0	

### Samanburður



### Greiningar

	Fjöldi svara	Mikil áhrif	Nokkur áhrif	Lítil áhrif	Engin áhrif
<b>Kyn</b>					
Karlar	408	32,4%	27,0%	15,2%	25,5%
Konur	386	31,6%	32,9%	15,5%	19,9%
<b>Aldur *</b>					
16-24 ára	109	37,6%	33,9%	18,3%	10,1%
25-34 ára	130	32,3%	39,2%	13,8%	14,6%
35-44 ára	163	32,5%	37,4%	14,7%	15,3%
45-54 ára	150	34,7%	20,0%	20,0%	25,3%
55-75 ára	200	29,0%	27,0%	12,5%	31,5%
<b>Búseta *</b>					
Reykjavík	251	30,3%	34,7%	17,5%	17,5%
Nágrannasv.félög Rvk	213	33,3%	31,9%	15,0%	19,7%
Önnur sveitarfélög	329	32,5%	24,9%	13,7%	28,9%
<b>Fjölskyldutekjur *</b>					
Lægrri en 250 þúsund	109	22,9%	24,8%	12,8%	39,4%
250 til 399 þúsund	177	31,1%	27,1%	16,4%	25,4%
400 til 549 þúsund	132	31,8%	31,1%	15,9%	21,2%
550 til 799 þúsund	130	33,1%	32,3%	13,8%	20,8%
800 þúsund eða hærri	111	41,4%	28,8%	19,8%	9,9%
<b>Menntun *</b>					
Grunnskólapróf	121	31,4%	25,6%	18,2%	24,8%
Grunnskólapróf og viðbót	195	33,8%	21,5%	16,9%	27,7%
Framhaldsskólapróf	252	29,8%	29,4%	15,5%	25,4%
Háskólapróf	222	33,3%	39,6%	12,2%	14,9%
<b>Ef kosið yrði til Alþingis í dag, hvaða flokk eða lista myndir þú kjósa/líklega kjósa?</b>					
B-lista Framsóknarflokks	62	27,4%	30,6%	14,5%	27,4%
D-lista Sjálfstæðisflokks	137	31,4%	25,5%	13,9%	29,2%
S-lista Samfylkingarinnar	132	31,8%	36,4%	16,7%	15,2%
V lista Vinstri grænna	114	35,1%	25,4%	21,1%	18,4%
Einhvern annan flokk	25	44,0%	28,0%	12,0%	16,0%
Myndi ekki kjósa/skila auðu	63	25,4%	27,0%	12,7%	34,9%

\* Marktækur munur á milli hópa

Svör	Fjöldi	Hlutfall %	Vikmörk +/-
Mjög miklu máli (5)	217	27,6	3,1
Frekar miklu máli (4)	356	45,3	3,5
Hvorki né (3)	133	16,9	2,6
Frekar litlu máli (2)	61	7,8	1,9
Mjög litlu máli (1)	19	2,4	1,1
Miklu máli		72,9	3,1
Hvorki né		16,9	2,6
Litlu máli		10,2	2,1
Fjöldi svara	786	100,0	
Tóku afstöðu	786	99,0	
Tóku ekki afstöðu	8	1,0	
Fjöldi svarenda	794	100,0	
<b>Meðaltal</b>	3,9		
Vikmörk ±	0,1		

**Meðaltal** er reiknað með því að leggja saman margfeldi af vægi svars og fjölda sem velja það svar og deila upp í summuna með heildarfjölda svara. Í töflunni hér fyrir ofan reiknast meðaltal skv. eftirfarandi formúlu:  $[Mjög\ miklu\ máli\ (fj.\ x\ 5) + Frekar\ miklu\ máli\ (fj.\ x\ 4) + hvorki\ né\ (fj.\ x\ 3) + Frekar\ litlu\ máli\ (fj.\ x\ 2) + mjög\ litlu\ máli\ (fj.\ x\ 1)] / Heildarfjöldi\ svara.$

Meðaltalið tekur gildi á kvarðanum 1 til 5.

**Staðalfrávik** er algengur mælikvarði á dreifingu svara í kringum meðaltal. Það segir til um hversu lík eða ólík svör þátttakenda við spurningu eru. Hátt staðalfrávik ber að túlka þannig að svör þátttakenda séu ólík en lágt staðalfrávik þannig að svörin séu lík.

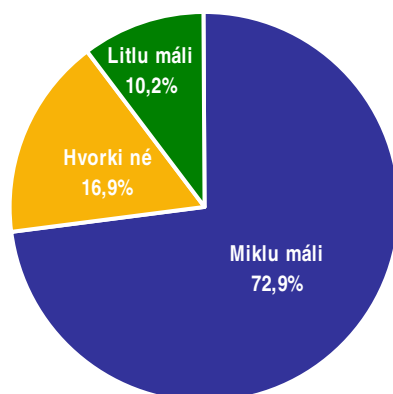
### Töflur

Niðurstöður fyrir hverja spurningu eru settar fram í töflum og myndum. Hver spurning er efst á hverri blaðsíðu og nafnið á því sem hún á að mæla er sett fyrir ofan hverja töflu. Í töflunni er hægt að sjá svör þátttakenda og hve margir þeirra tóku ekki afstöðu til þessarar spurningar eða voru ekki spurðir. Í töflunni hér til hliðar má sjá að rétt tæp 28% þátttakenda telja það sem spurt var um skipta mjög miklu máli og ríflega 45% frekar miklu. Ef teknir eru saman þeir sem segja þetta skipta „frekar miklu“ og „mjög miklu“ þá gefur það naumlega 73%.

### Vikmörk

Til að geta áttað sig betur á niðurstöðum rannsókna er nauðsynlegt að skilja hvað vikmörk eru. Vikmörk eru reiknuð fyrir hverja hlutfallstölu og meðaltöl og ná jafn langt upp fyrir og niður fyrir töluna nema ef vikmörkin fara niður að 0% eða upp að 100%. Oftast er miðað við 95% vissu. Segja má með 95% vissu að niðurstaða sem fengin er úr rannsókn lægi innan þessara vikmarka ef allir í þýðinu væru spurðir. Dæmi: segja má með 95% vissu að hefðu allir í þýði verið spurðir, hefðu á bilinu 24,5% til 30,7% (27,6% +/- 3,1%) þeirra sagt að þetta skipti mjög miklu máli.

Í framhaldi af þessu er hægt að bera saman svarmöguleikana. Ef vikmörkin skarast ekki er munur á þeim marktækur. T.d. væri hægt að segja með 95% vissu að marktækt fleiri einstaklingar teldu það sem spurt var um skipta frekar miklu máli en mjög miklu máli.



### Myndir

Í myndum er reynt að draga saman helstu niðurstöður þannig að auðvelt sé fyrir lesandann að átta sig á hvað sé markverðast hverju sinni. Ennfremur er oft gerð greining á hverri spurningu eftir öðrum greiningarbreytum í könnuninni. Má þar nefna kyn, aldur, búsetu, menntun og aðrar spurningar í sömu könnun. Hér fyrir neðan má sjá greiningu eftir kyni og aldri þátttakenda. Þar sést að ekki er munur á meðaltölum eftir kyni en hins vegar er munur eftir aldri þátttakenda. Hér skiptir það sem spurt var um þá sem eldri eru meira máli en þá sem yngri eru.

### Greiningar

	Fjöldi	Mjög miklu	Frekar miklu	Í meðal-lagi	Frekar litlu	Mjög litlu	Meðaltal
<b>Kyn</b>							
Karlar	396	28,8%	43,7%	17,2%	7,1%	3,3%	3,9
Konur	390	26,4%	46,9%	16,7%	8,5%	1,5%	3,9
<b>Aldur *</b>							
16-24 ára	166	22,1%	44,8%	16,3%	12,8%	4,0%	3,7
25-34 ára	159	22,6%	42,8%	16,4%	13,8%	4,4%	3,7
35-44 ára	164	25,0%	42,1%	24,4%	7,3%	1,2%	3,8
45-54 ára	136	30,1%	47,8%	15,4%	5,1%	1,5%	4,0
55-75 ára	161	32,3%	48,4%	11,8%	4,3%	3,1%	4,0

\* Marktækur munur á meðaltölum hópa

### Marktekkt

Algengur misskilningur er að ef niðurstaða tölfræðiprófs er ekki tölfræðilega marktæk þá sé ekkert að marka þá niðurstöðu. Það er rangt, því eina merking tölfræðilegrar marktæktar felst í því hvort hægt sé að alhæfa mun í úrtaki yfir á þýði.

Við úrvinnslu á niðurstöðum eru alla jafna notuð tölfræðipróf sem greina hvort munur á tilteknum hópum sé tölfræðilega marktækur eða ekki. Í flestum tilfellum er einhver munur á öllum hópnum sem athugaðir eru. Þar sem einungis er verið að vinna með úrtök eru marktæktarpróf notuð til að meta hvort hægt sé að staðhæfa hvort einhver munur sé einnig í því þýði sem úrtakið var dregið úr (dæmi um þýði: Allir Íslendingar á aldrinum 18-69 ára). Ef niðurstaða er ekki tölfræðilega marktæk er ekki hægt að staðhæfa að einhver munur sé á tilteknum hópum í þýði þrátt fyrir að munur sé á þeim í úrtakinu. Ef niðurstaða er tölfræðilega marktæk má álykta sem svo að munur sé á þessum hópum í þýðinu.