

Samtök iðnaðarins

Aðild að ESB

Viðhorfsrannsókn

Ágúst 2004

TRÚNAÐARMÁL



Skýrsla þessi og innihald hennar er eingöngu til innanhússnota hjá því fyrirtæki, stofnun eða einstaklingi sem hana keypti. Öll opinber birting eða dreifing er óheimil án skriflegs leyfis IMG Gallup.

Allur réttur áskilinn: © IMG Gallup

IMG Gallup er aðili
að Gallup International

Efnisyfirlit

Bls.

FRAMKVÆMD	3
NÍÐURSTÖÐUR	
Sp. 1 Ertu hlynnt(ur) eða andvíg(ur) því að taka upp aðildarviðræður við ESB?	4
Sp. 2 Ertu hlynnt(ur) eða andvíg(ur) aðild Íslands að Evrópusambandinu (ESB)?	5
EINGÖNGU HLYNNTIR - ANDVÍGIR	6
HVERNIG Á AÐ TÚLKA NIÐURSTÖÐURNAR?	7

Lýsing á rannsókn

Unnið fyrir	Samtök iðnaðarins
Markmið	Að kanna viðhorf Íslendinga til aðildar að Evrópusambandinu (ESB) og breytingar sem þar hafa orðið á
Framkvæmdatími	4. - 17. ágúst 2004
Aðferð	Símakönnun
Úrtak	1350 manna slembiúrtak úr þjóðskrá, 16 til 75 ára af öllu landinu
Verknúmer	13128

Stærð úrtaks og svörun

Upphaflegt úrtak	1350
Búsettir í útlöndum	36
Veikir	25
Látnir	1
Endanlegt úrtak	1288
Neita að svara	285
Næst ekki í	198
Fjöldi svarenda	805
Svarhlutfall	62,5%

Greiningarbreytur

Kyn	Karlar og konur
Aldur	Fimm aldursflokkar
Búseta	Reykjavík, nágrennasv.félög R.víkur og önnur sveitarfélög
Fjölskyldutekjur	Heildartekjur allra á heimilinu á mánuði fyrir skatta, fjórir flokkar
Menntun	Fjórir flokkar
Stuðningur við stjórnmaflokk	Sex flokkar
Staðsetning spurningar	Tveir flokkar

Reykjavík, 24. ágúst 2004

Bestu þakkir fyrir gott samstarf,

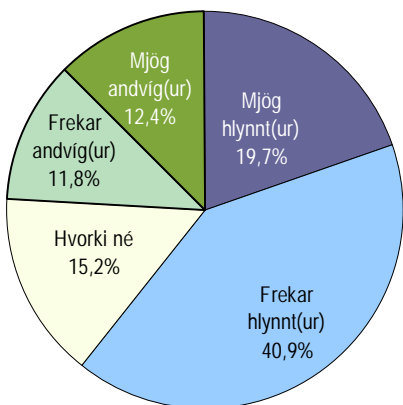
Þóra Ásgeirsdóttir

Jón Karl Árnason

Matthías Þorvaldsson

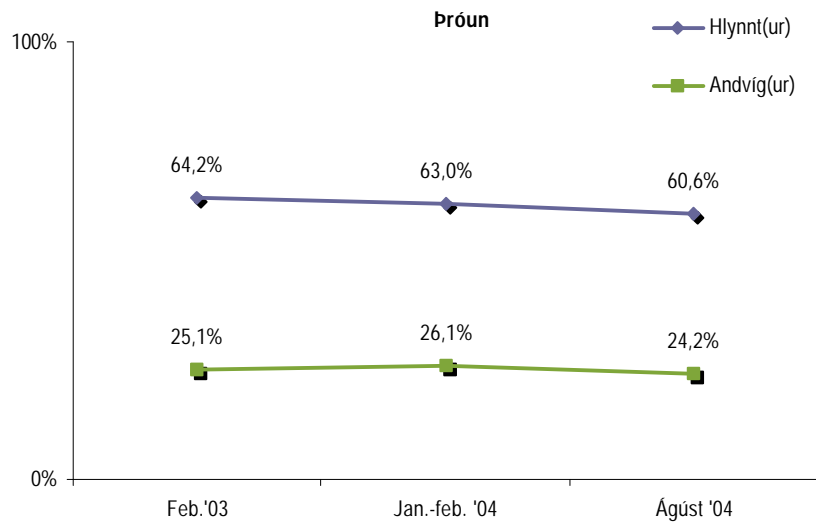
**Viðhorf til þess að taka upp
aðildarviðræður við ESB**

Svör	Fjöldi	Hlutfall %	Vik- mörk +/-
Mjög hlynt(ur) (5)	130	19,7	3,0
Frekar hlynt(ur) (4)	270	40,9	3,8
Hvorki né (3)	100	15,2	2,7
Frekar andvíg(ur) (2)	78	11,8	2,5
Mjög andvíg(ur) (1)	82	12,4	2,5
Hlynt(ur)		60,6	3,7
Hvorki né		15,2	2,7
Andvíg(ur)		24,2	3,3
Fjöldi svara	660	100,0	
Tóku afstöðu	660	82,0	
Tóku ekki afstöðu	145	18,0	
Fjöldi svarenda	805	100,0	
Meðaltal		3,4	
Staðalfrávik		1,3	



Um helmingur svarenda fékk spurningu 1 á undan spurningu 2 og hinn helmingur svarenda á eftir spurningu 2. Tilviljun réði því hvora spurningaröðina svarendur fengu.

Meðaltal
Er reiknað með því að leggja allar tölur saman og deilt er upp í þá summu með fjölda talnanna. Í töflunni hér fyrir ofan reiknast meðaltal skv. eftirfarandi formúlu: [(Mjög hlynt(ur) (fj. x 5) + frekar hlynt(ur) (fj. x 4) + hvorki né (fj. x 3) + frekar andvíg(ur) (fj. x 2) + mjög andvíg(ur) (fj. x 1)] / Heildarfjöldi svara. Meðaltalið tekur gildi á kvarðanum 1 til 5.



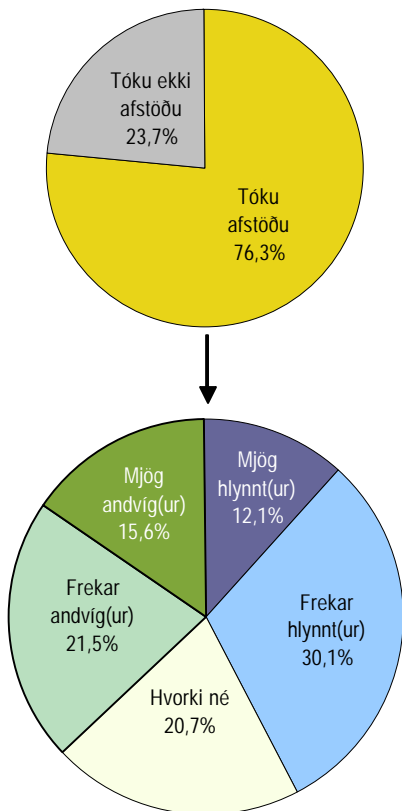
Greiningar

Greiningar	Fjöldi svara	Mjög hlynt- (ur)	Frekar hlynt- (ur)	Hvorki né	Frekar andvíg- (ur)	Mjög andvíg- (ur)	Meðaltal
Kyn							
Karlar	342	22,8%	38,3%	15,2%	10,8%	12,9%	3,5
Konur	318	16,4%	43,7%	15,1%	12,9%	11,9%	3,4
Aldur *							
16-24 ára	111	10,8%	39,6%	23,4%	12,6%	13,5%	3,2
25-34 ára	137	23,4%	38,7%	21,9%	9,5%	6,6%	3,6
35-44 ára	143	24,5%	46,2%	8,4%	12,6%	8,4%	3,7
45-54 ára	116	19,8%	42,2%	8,6%	12,9%	16,4%	3,4
55-75 ára	153	18,3%	37,9%	14,4%	11,8%	17,6%	3,3
Búseta *							
Reykjavík	269	20,1%	46,1%	14,9%	7,4%	11,5%	3,6
Nágrannasv.félög R.víkur	146	21,9%	41,8%	10,3%	16,4%	9,6%	3,5
Önnur sveitarfélög	245	18,0%	34,7%	18,4%	13,9%	15,1%	3,3
Fjölskyldutekjur							
Lægri en 250 þúsund	121	18,2%	42,1%	15,7%	8,3%	15,7%	3,4
250 til 399 þúsund	189	21,7%	32,8%	18,5%	12,7%	14,3%	3,3
400 til 549 þúsund	118	19,5%	46,6%	13,6%	12,7%	7,6%	3,6
550 þúsund eða hærri	118	21,2%	42,4%	9,3%	12,7%	14,4%	3,4
Menntun							
Grunnskólapróf	105	12,4%	38,1%	19,0%	14,3%	16,2%	3,2
Grunnskólapróf og viðbót	151	21,9%	37,7%	17,9%	10,6%	11,9%	3,5
Framhaldsskólapróf	243	19,8%	41,2%	14,8%	11,5%	12,8%	3,4
Háskólapróf	152	22,4%	45,4%	9,9%	11,8%	10,5%	3,6
Ef kosið yrði til Alþingis í dag, hvaða flokk eða lista myndir þú kjósa/liklega kjósa? *							
Framsóknarflokk	57	21,1%	47,4%	8,8%	8,8%	14,0%	3,5
Sjálfstæðisflokk	152	15,8%	37,5%	15,1%	15,1%	16,4%	3,2
Samfylkinguna	125	31,2%	44,8%	12,0%	8,0%	4,0%	3,9
Vinstri græna	76	13,2%	40,8%	11,8%	18,4%	15,8%	3,2
Annan flokk/lista	17	29,4%	5,9%	17,6%	17,6%	29,4%	2,9
Myndi ekki kjósa/skila auðu	43	16,3%	44,2%	23,3%	7,0%	9,3%	3,5
Staðsetning spurningar *							
Á undan spurningu 2	340	16,8%	37,4%	16,5%	13,2%	16,2%	3,3
Á eftir spurningu 2	320	22,8%	44,7%	13,8%	10,3%	8,4%	3,6

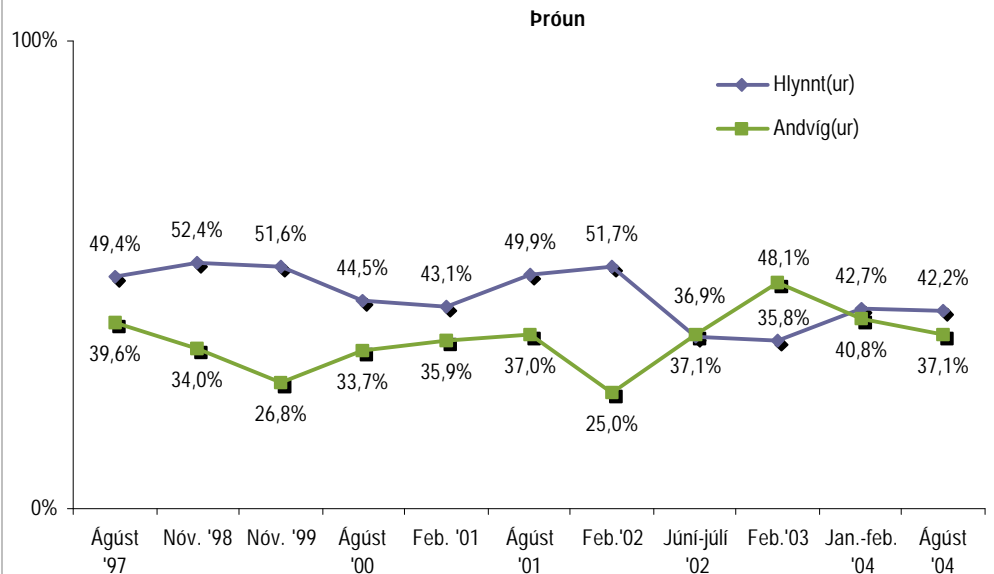
* Marktækur munur á meðaltölum hópa

Ertu hlynt(ur) eða andvíg(ur)
aðild Íslands að
Evrópusambandinu (ESB)?

Svör	Fjöldi	Hlutfall %	Vik- mörk +/-
Mjög hlynt(ur) (5)	74	12,1	2,6
Frekar hlynt(ur) (4)	185	30,1	3,6
Hvorki né (3)	127	20,7	3,2
Frekar andvíg(ur) (2)	132	21,5	3,2
Mjög andvíg(ur) (1)	96	15,6	2,9
Hlynt(ur)		42,2	3,9
Hvorki né		20,7	3,2
Andvíg(ur)		37,1	3,8
Fjöldi svara	614	100,0	
Tóku afstöðu	614	76,3	
Tóku ekki afstöðu	191	23,7	
Fjöldi svarenda	805	100,0	
Meðaltal		3,0	
Staðalfrávik		1,3	



Um helmingur svarenda fékk spurningu 2 á undan spurningu 1 og hinn helmingur svarenda á eftir spurningu 1. Tilviljun reði því hvora spurningaröðina svarendur fengu.



Greiningar

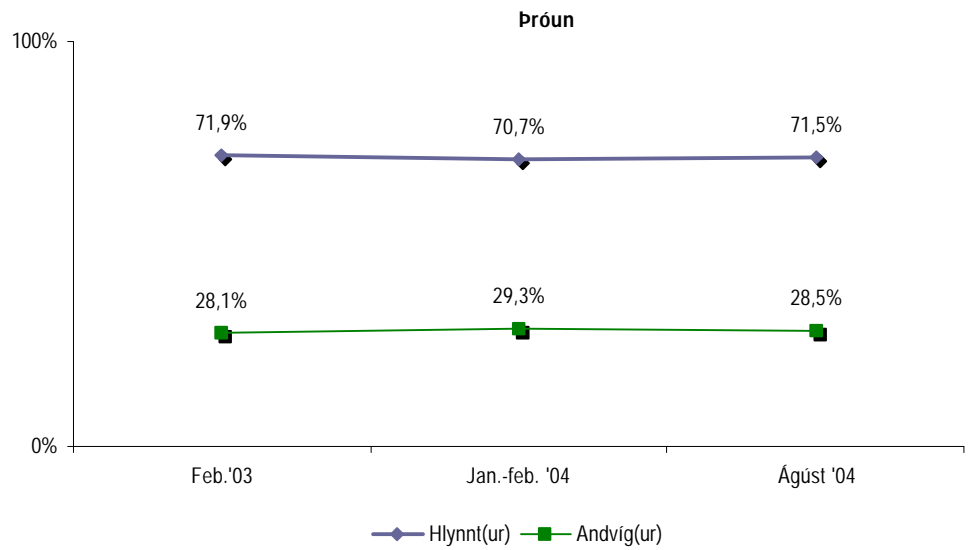
Greiningar	Fjöldi svara	Mjög hlynt- (ur)	Frekar hlynt- (ur)	Hvorki né	Frekar andvíg- (ur)	Mjög andvíg- (ur)	Meðaltal
Kyn							
Karlar	316	13,9%	28,8%	19,6%	22,2%	15,5%	3,0
Konur	298	10,1%	31,5%	21,8%	20,8%	15,8%	3,0
Aldur *							
16-24 ára	110	5,5%	35,5%	20,9%	24,5%	13,6%	2,9
25-34 ára	122	14,8%	32,0%	28,7%	16,4%	8,2%	3,3
35-44 ára	134	15,7%	34,3%	17,2%	21,6%	11,2%	3,2
45-54 ára	106	14,2%	23,6%	18,9%	22,6%	20,8%	2,9
55-75 ára	142	9,9%	25,4%	18,3%	22,5%	23,9%	2,7
Búseta							
Reykjavík	251	12,7%	35,1%	21,9%	15,1%	15,1%	3,2
Nágrannasv.félög R.víkur	129	11,6%	27,9%	19,4%	28,7%	12,4%	3,0
Önnur sveitarfélög	234	11,5%	26,1%	20,1%	24,4%	17,9%	2,9
Fjölskyldutekjur							
Lægri en 250 þúsund	122	12,3%	27,0%	23,0%	20,5%	17,2%	3,0
250 til 399 þúsund	173	10,4%	27,7%	23,7%	20,2%	17,9%	2,9
400 til 549 þúsund	103	13,6%	37,9%	15,5%	23,3%	9,7%	3,2
550 þúsund eða hærri	107	13,1%	26,2%	18,7%	23,4%	18,7%	2,9
Menntun							
Grunnskólapróf	102	5,9%	36,3%	17,6%	22,5%	17,6%	2,9
Grunnskólapróf og viðbót	141	12,1%	30,5%	22,0%	22,7%	12,8%	3,1
Framhaldsskólapróf	223	12,6%	27,4%	22,9%	18,4%	18,8%	3,0
Háskólapróf	138	15,2%	29,0%	18,1%	24,6%	13,0%	3,1
Ef kosið yrði til Alþingis í dag, hvaða flokk eða lista myndir þú kjósa/liklega kjósa? *							
Framsóknarflokk	53	13,2%	24,5%	22,6%	22,6%	17,0%	2,9
Sjálfstæðisflokk	144	9,0%	27,1%	15,3%	28,5%	20,1%	2,8
Samfylkinguna	115	24,3%	37,4%	18,3%	15,7%	4,3%	3,6
Vinstri græna	73	11,0%	20,5%	16,4%	23,3%	28,8%	2,6
Annan flokk/lista	15	6,7%	26,7%		33,3%	33,3%	2,4
Myndi ekki kjósa/skila auðu	34	5,9%	32,4%	20,6%	20,6%	20,6%	2,8
Staðsetning spurningar							
Á eftir spurningu 1	284	15,1%	28,2%	21,8%	21,1%	13,7%	3,1
Á undan spurningu 1	330	9,4%	31,8%	19,7%	21,8%	17,3%	2,9

* Marktækur munur á meðaltölum hópa

Ertu hlynt(ur) eða andvíg(ur) því að taka upp aðildarviðræður við Evrópusambandið?

Athugið:

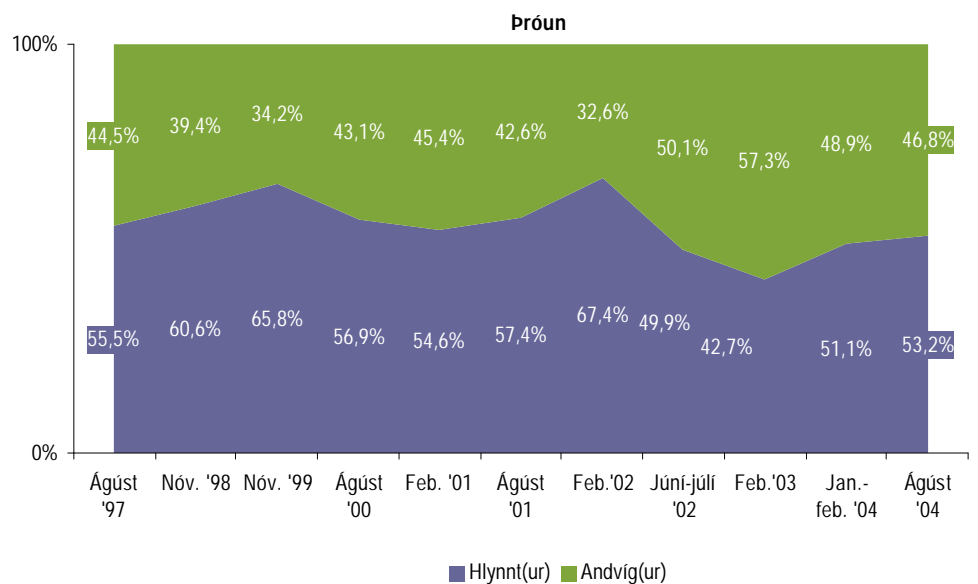
Á myndinni hér til hliðar er eingöngu miðað við þá sem segjast annað hvort vera hlyntir eða andvígir því að taka upp aðildarviðræður við ESB.



Ertu hlynt(ur) eða andvíg(ur) aðild Íslands að Evrópusambandinu (ESB)?

Athugið:

Á myndinni hér til hliðar er eingöngu miðað við þá sem segjast annað hvort vera hlyntir eða andvígir aðild Íslands að ESB.



Hversu miklu máli skiptir...?

Svör	Fjöldi	Hlutfall		Vik- mörk
		%		+/-
Mjög miklu (5)	195	36,1		4,1
Frekar miklu (4)	106	19,6		3,4
Í meðallagi (3)	64	11,9		2,7
Frekar litlu (2)	75	13,9		2,9
Mjög litlu (1)	100	18,5		3,3
Miklu		55,7		4,2
Í meðallagi		11,9		2,7
Litlu		32,4		3,9
Fjöldi svara	540	100,0		
Tóku afstöðu	540	99,8		
Tóku ekki afstöðu	1	0,2		
Fjöldi svarenda	541	100,0		
Meðaltal	3,4			
Staðalfrávik	1,5			

Meðaltal

Er reiknað með því að leggja allar tölur saman og deilt er upp í þá summu með fjölda talnanna. Í töflunni hér fyrir ofan reiknast meðaltal skv. eftirfarandi formúlu: $[(\text{Mjög miklu (fj. x 5)} + \text{frekar miklu (fj. x 4)} + \text{Í meðallagi (fj. x 3)} + \text{frekar litlu (fj. x 2)} + \text{mjög litlu (fj. x 1)}) / \text{Heildarfjöldi svara}]$

Meðaltalið tekur gildi á kvarðanum 1 til 5.

Staðalfrávik

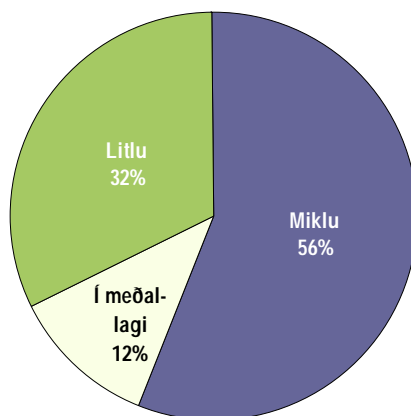
Er algengur mælikvarði á dreifingu svara í kringum meðaltal. Það segir til um hversu lík eða ólík svör þátttakenda við spurningu eru. Hátt staðalfrávik ber að túlka þannig að svör þátttakenda séu ólík en lágt staðalfrávik þannig að svörin séu lík.

Töflur

Niðurstöður fyrir hverja spurningu eru settar fram í töflum og myndum. Hver spurning er neðst á hverri blaðsíðu en nafnið á því sem hún á að mæla er sett fyrir ofan hverja töflu. Í töflunni er hægt að sjá svör þátttakenda og hve margir þeirra tóku ekki afstöðu til þessarar spurningar eða voru ekki spurðir. Í töflunni hér til hliðar má sjá að rétt rúm 36% þátttakenda telja það sem spurt var um skipta mjög miklu máli og tæplega 20% frekar miklu. Ef teknir eru saman þeir sem segja þetta skipta „frekar miklu“ og „mjög miklu“ þá gefur það tæplega 56%.

Vikmörk

Til að geta áttað sig betur á niðurstöðum rannsókna er nauðsynlegt að skilja hvað vikmörk eru. Vikmörk eru reiknuð fyrir hverja hlutfallstölu og ná jafn langt upp fyrir og niður fyrir töluna nema ef vikmörkin fara niður að 0% eða upp að 100%. Oftast er miðað við 95% vissu. Segja má með 95% vissu að niðurstaða sem fengin er úr rannsókn lægi innan þessara vikmarka ef allir í þýðinu væru spurðir. Dæmi: segja má með 95% vissu að hefðu allir í þýði verið spurðir, hefðu á bilinu 32% til 40,2% (36,1% +/- 4,1%) þeirra sagt að þetta skipti mjög miklu máli. Í framhaldi af þessu er hægt að bera saman svarmöguleikana. Ef vikmörkin skarast ekki er munur á þeim marktækur. T.d. væri hægt að segja með 95% vissu að marktækt fleiri einstaklingar teldu það sem spurt var um skipta mjög miklu máli en frekar miklu máli.



Myndir

Í myndum er reynt að draga saman helstu niðurstöður þannig að auðvelt sé fyrir lesandann að átta sig á hvað sé markverðast hverju sinni. Ennfremur er oft gerð greining á hverri spurningu eftir öðrum greiningarbreytum í könnuninni. Má þar nefna kyn, aldur, búsetu, menntun og aðrar spurningar í sömu könnun. Hér fyrir neðan má sjá greiningu eftir kyni og aldri þátttakenda. Þar sést að ekki er munur á meðaltölum eftir aldri en hins vegar er munur eftir kyni þátttakenda. Hér skiptir það sem spurt var um konurnar minna máli en karlana.

Greiningar

	Meðal- tal	Staðal- frávik	Fjöldi	
Kyn *				
Karlar	3,3	1,4	284	3,3
Konur	3,0	1,3	256	3,0
Aldur				
16-24 ára	3,1	1,3	82	3,1
25-34 ára	3,2	1,5	131	3,2
35-44 ára	3,1	1,4	140	3,1
45-54 ára	3,1	1,3	84	3,1
55-75 ára	3,0	1,5	101	3,0

* Marktækt