

Skýrsla þessi og innihald hennar er eingöngu til innanhússnota hjá því fyrirtæki, stofnun eða einstaklingi sem hana keypti. Öll opinber birting eða dreifing er óheimil án skriflegs leyfis IMG Gallup.

Allur réttur áskilinn: © IMG Gallup

IMG Gallup er aðili að Gallup International

IMG
GALLUP

TRÚNAÐARMÁL

Samtök iðnaðarins

Evrópumál

Viðhorfsrannsókn

Ágúst 2005

Bls.

- 4 Framkvæmd
Niðurstöður**
- 5** Sp. 1. Ertu hlynnt(ur) eða andvíg(ur) því að taka upp aðildarviðræður við Evrópusambandið?
- 6** Sp. 2. Ertu hlynnt(ur) eða andvíg(ur) aðild Íslands að Evrópusambandinu?
- 7** Sp. 3. Ertu hlynnt(ur) eða andvíg(ur) því taka upp evru sem gjaldmiðil á Íslandi í stað íslensku krónunnar?
- 8** Sp. 4. Telur þú að aðild að Evrópusambandinu yrði almennt hagstæð eða óhagstæð fyrir þín lífskjör?
- 9** Sp. 5. Telur þú að það sé gott eða slæmt fyrir efnahag Íslands í heild að ganga í Evrópusambandið?
- 10 Túlkun niðurstaðna**

Lýsing á rannsókn

Unnið fyrir	Samtök iðnaðarins
Markmið	Að kanna viðhorf til Íslendinga til aðildar að Evrópusambandinu (ESB) og breytingar sem þar hafa orðið á
Framkvæmdatími	10. til 23. ágúst 2005
Aðferð	Símakönnun
Úrtak	1350 manns á öllu landinu, 16-75 ára, handahófsvalið úr þjóðskrá
Verknúmer	4014434

Stærð úrtaks og svörun

Upphaflegt úrtak	1350
Búsettir í útlöndum	32
Veikir	7
Látnir	1
Endanlegt úrtak	1310
Neita að svara	296
Næst ekki í	213
Fjöldi svarenda	801
Svarhlutfall	61,1%

Greiningarbreytur

Kyn	Karlar og konur
Aldur	Fimm aldursflokkar
Búseta	Reykjavík, nágrennasveitarfélög Reykjavíkur og önnur sveitarfélög
Fjölskyldutekjur	Tekjur allra á heimilinu fyrir skatta, fjórir flokkar
Menntun	Fjórir flokkar
Stuðningur við stjórnmalaflokk	Sex flokkar

Reykjavík, 31. ágúst 2005**Bestu þakkir fyrir gott samstarf,**

Þóra Ásgeirsdóttir
Hera Hallbera Björnsdóttir
Matthías Þorvaldsson

Viðhorf til þess að taka upp aðildarviðræður við ESB?

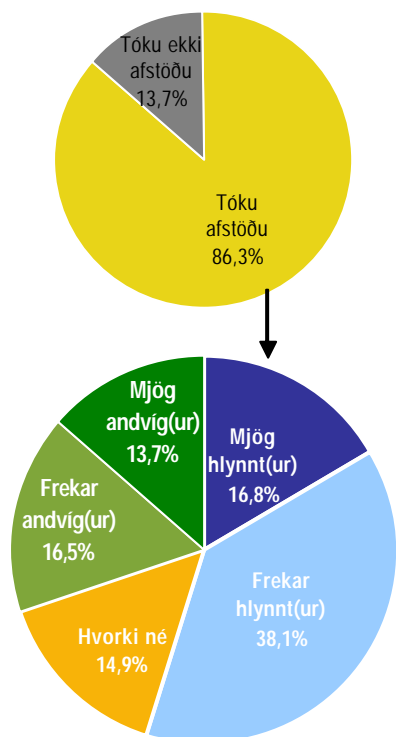
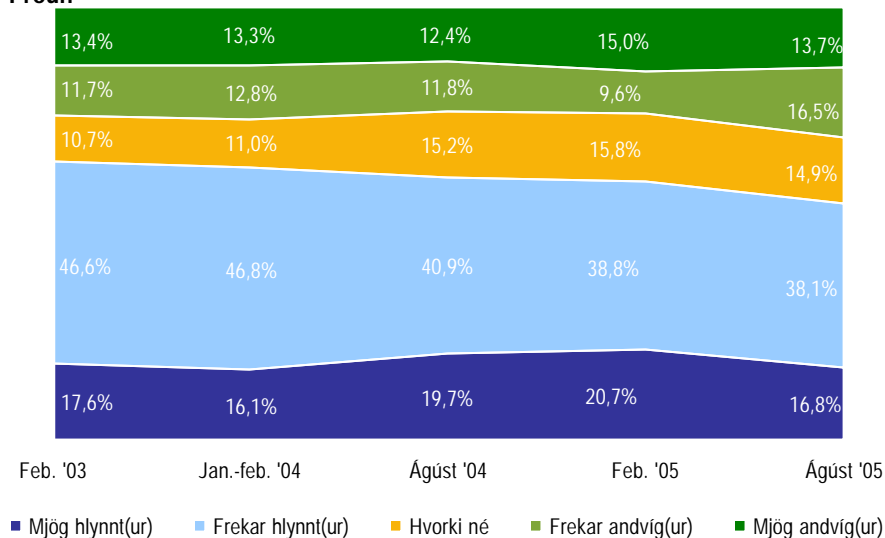
Sp. 1. Ertu hlynt(ur) eða andvíg(ur) því að taka upp aðildarviðræður við Evrópusambandið?

Ágúst 2005

IMG
GALLUP

Svör	Fjöldi	Hlutfall %	Vikmörk +/-
Mjög hlynt(ur) (5)	116	16,8	2,8
Frekar hlynt(ur) (4)	263	38,1	3,6
Hvorki né (3)	103	14,9	2,7
Frekar andvíg(ur) (2)	114	16,5	2,8
Mjög andvíg(ur) (1)	95	13,7	2,6
Hlynt(ur)		54,8	3,7
Hvorki né		14,9	2,7
Andvíg(ur)		30,2	3,4
Fjöldi svara	691	100,0	
Tóku afstöðu	691	86,3	
Tóku ekki afstöðu	110	13,7	
Fjöldi svarenda	801	100,0	
Meðaltal		3,3	
Staðalfrávik		1,3	

Þróun



Um helmingur svarenda fékk spurningu 1 á undan spurningu 2 og hinn helmingur svarenda á eftir spurningu 2. Tilviljun réði því hvora spurningaröðina svarendur fengu.

Meðaltal

Er reiknað með því að leggja allar tölur saman og deilt er upp í þá summu með fjölda talnanna. Í töflunni hér fyrir ofan reiknast meðaltal skv. eftirfarandi formúlu: $[Mjög\ hlynt(ur)\ (fj.\ x\ 5) + frekar\ hlynt(ur)\ (fj.\ x\ 4) + Hvorki\ né\ (fj.\ x\ 3) + frekar\ andvíg(ur)\ (fj.\ x\ 2) + mjög\ andvíg(ur)\ (fj.\ x\ 1)] / \text{Heildarfjöldi svara}$. Meðaltalið tekur gildi á kvarðanum 1 til 5.

Greiningar

	Fjöldi svara	Mjög hlynt(ur)	Frekar hlynt(ur)	Hvorki né	Frekar andvíg(ur)	Mjög andvíg(ur)	Meðaltal
Kyn							
Karlar	354	20,1%	34,7%	9,6%	16,9%	18,6%	3,2
Konur	337	13,4%	41,5%	20,5%	16,0%	8,6%	3,4
Aldur							
16-24 ára	113	15,0%	39,8%	19,5%	13,3%	12,4%	3,3
25-34 ára	131	16,0%	41,2%	16,8%	14,5%	11,5%	3,4
35-44 ára	145	15,2%	37,2%	16,6%	17,9%	13,1%	3,2
45-54 ára	154	20,8%	40,3%	11,7%	15,6%	11,7%	3,4
55-75 ára	147	15,6%	32,7%	11,6%	20,4%	19,7%	3,0
Búseta *							
Reykjavík	240	24,2%	35,8%	14,2%	14,6%	11,3%	3,5
Nágrannasv.félög Rvk	162	15,4%	38,9%	19,1%	17,9%	8,6%	3,3
Önnur sveitarfélög	288	11,1%	39,6%	13,2%	17,4%	18,8%	3,1
Fjölskyldutekjur							
Lægrí en 250 þúsund	123	14,6%	33,3%	16,3%	16,3%	19,5%	3,1
250 til 399 þúsund	168	11,9%	44,6%	13,1%	16,7%	13,7%	3,2
400 til 549 þúsund	141	17,0%	39,7%	12,1%	19,1%	12,1%	3,3
550 þúsund eða hærrí	160	21,3%	39,4%	13,1%	15,6%	10,6%	3,5
Menntun							
Grunnskólapróf	93	10,8%	34,4%	28,0%	19,4%	7,5%	3,2
Grunnskólapróf og viðbót	168	14,3%	36,9%	12,5%	20,2%	16,1%	3,1
Framhaldsskólapróf	264	16,3%	41,7%	11,0%	15,5%	15,5%	3,3
Háskólapróf	162	22,2%	36,4%	16,0%	13,0%	12,3%	3,4
Ef kosið yrði til Alþingis í dag, hvaða flokk eða lista myndir þú kjósa/líklega kjósa? *							
Framsóknarflokk	55	9,1%	52,7%	9,1%	14,5%	14,5%	3,3
Sjálfstæðisflokk	171	14,6%	32,2%	14,0%	21,1%	18,1%	3,0
Samfylkinguna	111	30,6%	41,4%	13,5%	11,7%	2,7%	3,9
Vinstri græna	83	15,7%	28,9%	12,0%	26,5%	16,9%	3,0
Annar flokk/lista	19	15,8%	52,6%	10,5%	21,1%		3,6
Myndi ekki kjósa/skila auðu	55	20,0%	20,0%	14,5%	10,9%	34,5%	2,8

* Marktækur munur á meðaltölum hópa

Ertu hlynnt(ur) eða andvíg(ur) aðild Íslands að ESB?

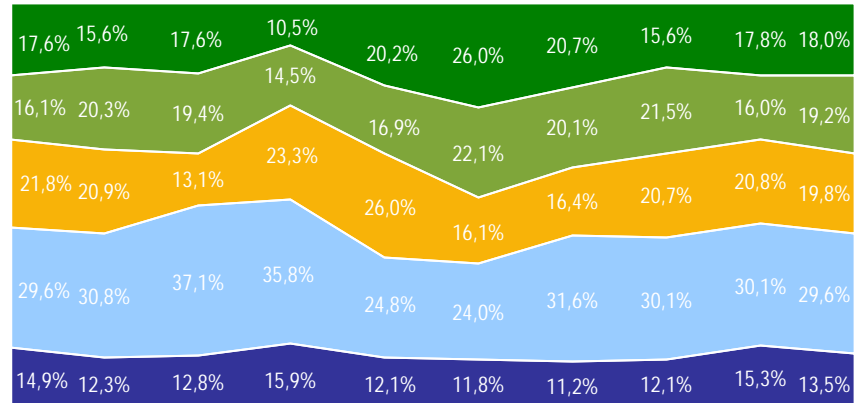
Sp. 2. Ertu hlynnt(ur) eða andvíg(ur) aðild Íslands að Evrópusambandinu?

Ágúst 2005

IMG
GALLUP

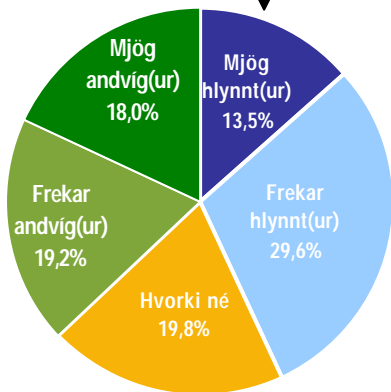
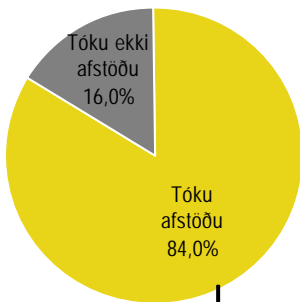
Svör	Fjöldi	Hlutfall %	Vikmörk +/-
Mjög hlynnt(ur) (5)	91	13,5	2,6
Frekar hlynnt(ur) (4)	199	29,6	3,4
Hvorki né (3)	133	19,8	3,0
Frekar andvíg(ur) (2)	129	19,2	3,0
Mjög andvíg(ur) (1)	121	18,0	2,9
Hlynnt(ur)		43,1	3,7
Hvorki né		19,8	3,0
Andvíg(ur)		37,1	3,7
Fjöldi svara	673	100,0	
Tóku afstöðu	673	84,0	
Tóku ekki afstöðu	128	16,0	
Fjöldi svarenda	801	100,0	
Meðaltal		3,0	
Staðalfrávik		1,3	

Þróun



Ágúst '00 Feb. '01 Ágúst '01 Feb. '02 Júní-júlí '02 Feb. '03 Jan.-feb. '04 Ágúst '04 Feb. '05 Ágúst '05

■ Mjög hlynnt(ur) ■ Frekar hlynnt(ur) ■ Hvorki né ■ Frekar andvíg(ur) ■ Mjög andvíg(ur)



Um helmingur svarenda fékk spurningu 2 á undan spurningu 1 og hinn helmingur svarenda á eftir spurningu 1. Tilviljun réði því hvora spurningaröðina svarendur fengu.

Greiningar

	Fjöldi svara	Mjög hlynnt(ur)	Frekar hlynnt(ur)	Hvorki né	Frekar andvíg(ur)	Mjög andvíg(ur)	Meðaltal
Kyn *							
Karlar	347	14,1%	28,0%	15,6%	19,3%	23,1%	2,9
Konur	326	12,9%	31,3%	24,2%	19,0%	12,6%	3,1
Aldur *							
16-24 ára	112	14,3%	35,7%	23,2%	13,4%	13,4%	3,2
25-34 ára	126	12,7%	36,5%	20,6%	15,9%	14,3%	3,2
35-44 ára	142	13,4%	26,1%	21,8%	21,8%	16,9%	3,0
45-54 ára	149	17,4%	32,2%	18,1%	18,1%	14,1%	3,2
55-75 ára	143	9,8%	18,9%	16,1%	25,2%	30,1%	2,5
Búseta *							
Reykjavík	235	21,3%	29,4%	16,6%	18,3%	14,5%	3,2
Nágrannasv. félag Rvk	154	11,0%	34,4%	25,3%	18,8%	10,4%	3,2
Önnur sveitarfélög	283	8,5%	26,9%	19,4%	20,1%	25,1%	2,7
Fjölskyldutekjur							
Læqri en 250 þúsund	122	13,1%	26,2%	14,8%	22,1%	23,8%	2,8
250 til 399 þúsund	162	13,6%	33,3%	18,5%	19,1%	15,4%	3,1
400 til 549 þúsund	135	9,6%	31,9%	19,3%	18,5%	20,7%	2,9
550 þúsund eða hærrí	158	16,5%	27,8%	25,3%	17,1%	13,3%	3,2
Menntun							
Grunnskólapróf	93	16,1%	30,1%	21,5%	20,4%	11,8%	3,2
Grunnskólapróf og viðbót	161	10,6%	31,7%	17,4%	16,8%	23,6%	2,9
Framhaldsskólapróf	257	12,8%	30,4%	17,5%	22,2%	17,1%	3,0
Háskólapróf	158	16,5%	25,3%	24,7%	16,5%	17,1%	3,1
Ef kosid yrði til Alþingis í dag, hvaða flokk eða lista myndir þú kjósa/líklega kjósa? *							
Framsóknarflokk	53	9,4%	32,1%	13,2%	22,6%	22,6%	2,8
Sjálfstæðisflokk	167	10,8%	25,1%	20,4%	17,4%	26,3%	2,8
Samfylkinguna	109	23,9%	30,3%	22,9%	13,8%	9,2%	3,5
Vinstri græna	82	12,2%	19,5%	12,2%	35,4%	20,7%	2,7
Annan flokk/lista	15	13,3%	26,7%	20,0%	26,7%	13,3%	3,0
Myndi ekki kjósa/skila auðu	54	18,5%	20,4%	18,5%	13,0%	29,6%	2,9

* Marktækur munur á meðaltölum hópa

Á að taka upp evru sem gjaldmiðil?

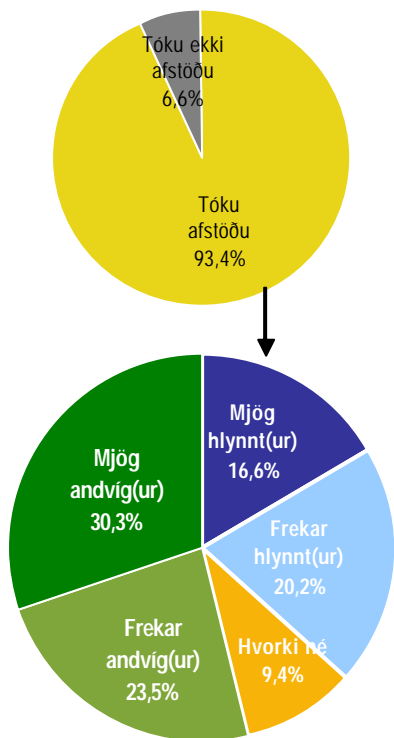
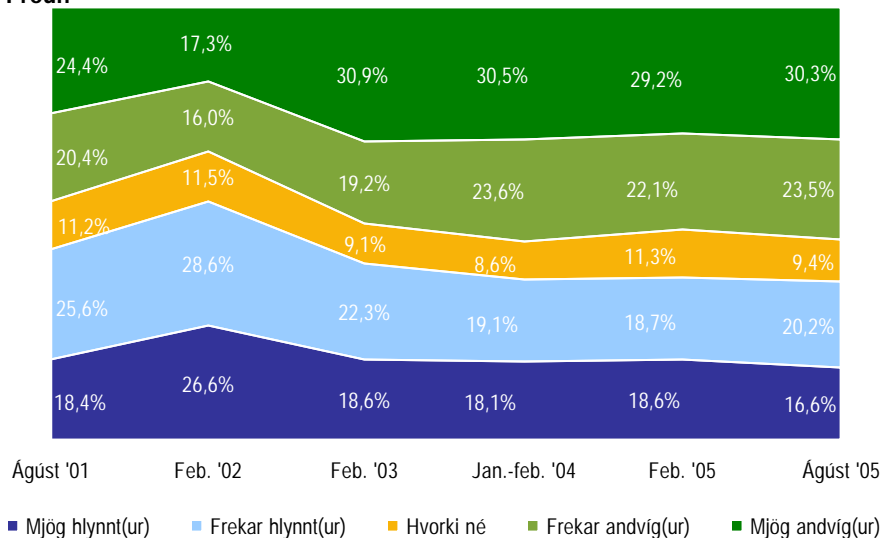
Sp. 3. Ertu hlynnt(ur) eða andvíg(ur) því taka upp evru sem gjaldmiðil á Íslandi í stað íslensku krónunnar?

Ágúst 2005

IMG
GALLUP

Svör	Fjöldi	Hlutfall %	Vikmörk +/-
Mjög hlynnt(ur) (5)	124	16,6	2,7
Frekar hlynnt(ur) (4)	151	20,2	2,9
Hvorki né (3)	70	9,4	2,1
Frekar andvíg(ur) (2)	176	23,5	3,0
Mjög andvíg(ur) (1)	227	30,3	3,3
Hlynnt(ur)		36,8	3,5
Hvorki né		9,4	2,1
Andvíg(ur)		53,9	3,6
Fjöldi svara	748	100,0	
Tóku afstöðu	748	93,4	
Tóku ekki afstöðu	53	6,6	
Fjöldi svarenda	801	100,0	
Meðaltal		2,7	
Staðalfrávik		1,5	

Þróun



Greiningar

	Fjöldi svara	Mjög hlynnt(ur)	Frekar hlynnt(ur)	Hvorki né	Frekar andvíg(ur)	Mjög andvíg(ur)	Meðaltal
Kyn *							
Karlar	368	23,6%	25,0%	8,4%	17,7%	25,3%	3,0
Konur	380	9,7%	15,5%	10,3%	29,2%	35,3%	2,4
Aldur *							
16-24 ára	139	7,2%	15,8%	10,1%	27,3%	39,6%	2,2
25-34 ára	136	16,9%	20,6%	11,8%	27,2%	23,5%	2,8
35-44 ára	155	19,4%	20,6%	7,1%	23,2%	29,7%	2,8
45-54 ára	158	19,6%	27,2%	7,6%	19,6%	25,9%	2,9
55-75 ára	159	18,9%	16,4%	10,7%	21,4%	32,7%	2,7
Búseta							
Reykjavík	252	19,4%	19,4%	9,1%	21,8%	30,2%	2,8
Nágrannasv. félög Rvk	169	13,0%	21,9%	9,5%	23,7%	32,0%	2,6
Önnur sveitarfélög	326	16,3%	19,9%	9,5%	24,8%	29,4%	2,7
Fjölskyldutekjur *							
Læqri en 250 þúsund	137	15,3%	11,7%	10,2%	24,1%	38,7%	2,4
250 til 399 þúsund	183	15,3%	21,9%	8,2%	24,0%	30,6%	2,7
400 til 549 þúsund	143	18,9%	25,9%	9,8%	23,8%	21,7%	3,0
550 þúsund eða hærr	165	18,2%	23,6%	8,5%	23,0%	26,7%	2,8
Menntun							
Grunnskólapróf	120	10,0%	18,3%	10,8%	26,7%	34,2%	2,4
Grunnskólapróf og viðbót	191	16,8%	20,9%	7,3%	23,6%	31,4%	2,7
Framhaldsskólapróf	266	19,9%	20,3%	7,9%	21,1%	30,8%	2,8
Háskólapróf	165	15,2%	21,2%	13,3%	24,8%	25,5%	2,8
Ef kosið yrði til Alþingis í dag, hvaða flokk eða lista myndir þú kjósa/liklega kjósa? *							
Framsóknarflokk	56	16,1%	23,2%	5,4%	21,4%	33,9%	2,7
Sjálfstæðisflokk	178	14,6%	17,4%	11,2%	24,2%	32,6%	2,6
Samfylkinguna	116	23,3%	27,6%	11,2%	19,8%	18,1%	3,2
Vinstri græna	83	15,7%	16,9%	8,4%	28,9%	30,1%	2,6
Annan flokk/lista	20	25,0%	35,0%	5,0%	20,0%	15,0%	3,4
Myndi ekki kjósa/skila auðu	61	23,0%	16,4%	8,2%	23,0%	29,5%	2,8

* Marktækur munur á meðaltölum hópa

Telur þú að aðild að ESB yrði almennt hagstæð eða óhagstæð fyrir þín líf skjör?

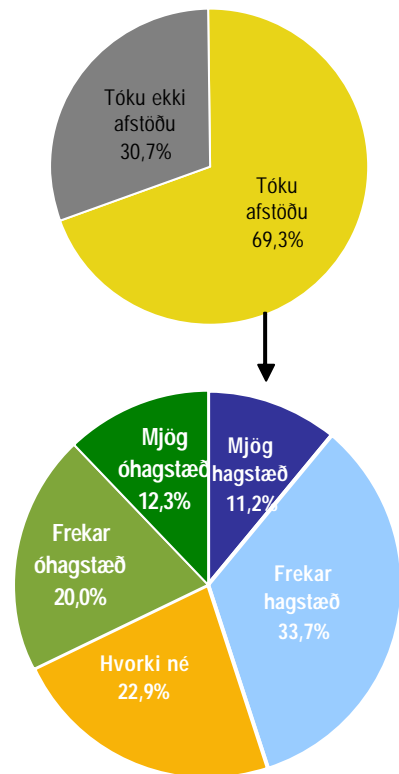
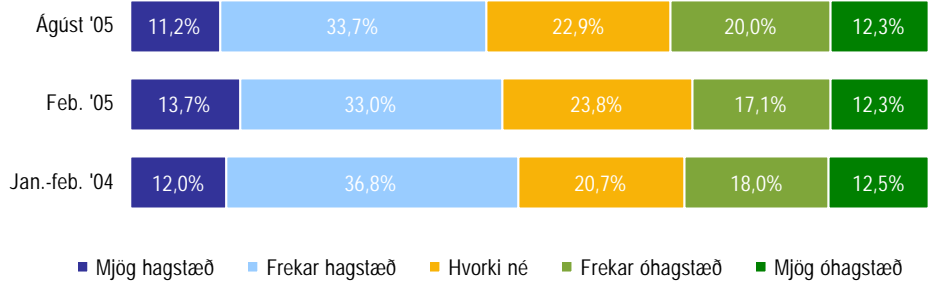
Sp. 4. Telur þú að aðild að Evrópusambandinu yrði almennt hagstæð eða óhagstæð fyrir þín líf skjör?

Ágúst 2005

IMG
GALLUP

Svör	Fjöldi	Hlutfall %	Vikmörk +/-
Mjög hagstæð (5)	62	11,2	2,6
Frekar hagstæð (4)	187	33,7	3,9
Hvorki né (3)	127	22,9	3,5
Frekar óhagstæð (2)	111	20,0	3,3
Mjög óhagstæð (1)	68	12,3	2,7
Hagstæð		44,9	4,1
Hvorki né		22,9	3,5
Óhagstæð		32,3	3,9
Fjöldi svara	555	100,0	
Tóku afstöðu	555	69,3	
Tóku ekki afstöðu	246	30,7	
Fjöldi svarenda	801	100,0	
Meðaltal	3,1		
Staðalfrávik	1,2		

Samanburður



Greiningar

	Fjöldi svara	Mjög hagstæð	Frekar hagstæð	Hvorki né	Frekar óhagstæð	Mjög óhagstæð	Meðaltal
Kyn							
Karlar	301	12,6%	34,6%	21,3%	16,6%	15,0%	3,1
Konur	254	9,4%	32,7%	24,8%	24,0%	9,1%	3,1
Aldur							
16-24 ára	89	6,7%	41,6%	22,5%	18,0%	11,2%	3,1
25-34 ára	118	12,7%	35,6%	23,7%	16,9%	11,0%	3,2
35-44 ára	117	13,7%	29,9%	22,2%	17,9%	16,2%	3,1
45-54 ára	121	11,6%	39,7%	19,8%	19,8%	9,1%	3,2
55-75 ára	110	10,0%	22,7%	26,4%	27,3%	13,6%	2,9
Búseta *							
Reykjavík	200	19,5%	35,5%	20,5%	16,0%	8,5%	3,4
Nágrannasv.félög Rvk	128	7,8%	35,9%	25,0%	18,8%	12,5%	3,1
Önnur sveitarfélög	227	5,7%	30,8%	23,8%	24,2%	15,4%	2,9
Fjölskyldutekjur							
Læqri en 250 þúsund	95	11,6%	24,2%	24,2%	24,2%	15,8%	2,9
250 til 399 þúsund	137	8,0%	35,8%	21,9%	22,6%	11,7%	3,1
400 til 549 þúsund	111	7,2%	40,5%	20,7%	22,5%	9,0%	3,1
550 þúsund eða hærrí	136	14,7%	37,5%	23,5%	14,0%	10,3%	3,3
Menntun							
Grunnskólapróf	72	5,6%	33,3%	25,0%	19,4%	16,7%	2,9
Grunnskólapróf og viðbót	135	8,9%	31,1%	20,7%	28,1%	11,1%	3,0
Framhaldsskólapróf	209	12,9%	36,4%	20,1%	18,2%	12,4%	3,2
Háskólapróf	137	12,4%	32,8%	28,5%	15,3%	10,9%	3,2
Ef kosið yrði til Alþingis í dag, hvaða flokk eða lista myndir þú kjósa/liklega kjósa? *							
Framsóknarflokk	43	7,0%	30,2%	30,2%	14,0%	18,6%	2,9
Sjálfstæðisflokk	141	8,5%	25,5%	18,4%	28,4%	19,1%	2,8
Samfylkinguna	94	23,4%	44,7%	16,0%	11,7%	4,3%	3,7
Vinstri græna	70	8,6%	35,7%	24,3%	28,6%	2,9%	3,2
Annan flokk/lista	16	12,5%	25,0%	31,3%	25,0%	6,3%	3,1
Myndi ekki kjósa/skila auðu	47	14,9%	25,5%	17,0%	17,0%	25,5%	2,9

* Marktækur munur á meðaltölum hópa

Telur þú að það sé gott eða slæmt fyrir efnahag Íslands í heild að ganga í ESB?

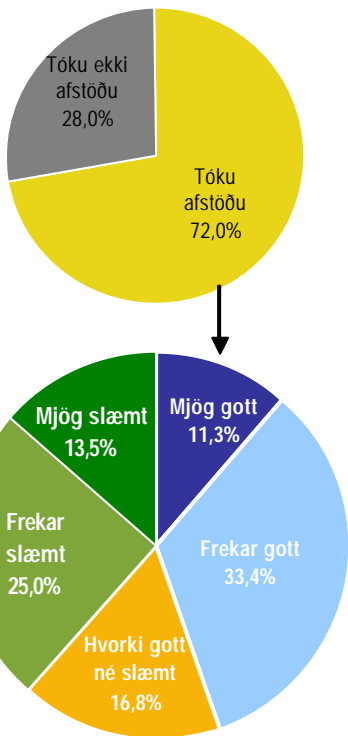
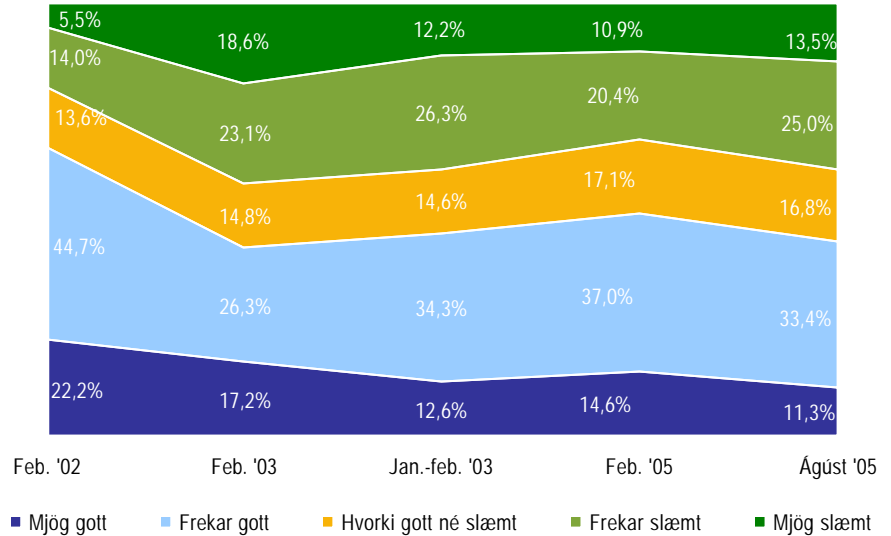
Sp. 5. Telur þú að það sé gott eða slæmt fyrir efnahag Íslands í heild að ganga í Evrópusambandið?

Ágúst 2005

IMG
GALLUP

Svör	Fjöldi	Hlutfall %	Vikmörk +/-
Mjög gott (5)	65	11,3	2,6
Frekar gott (4)	193	33,4	3,8
Hvorki gott né slæmt (3)	97	16,8	3,1
Frekar slæmt (2)	144	25,0	3,5
Mjög slæmt (1)	78	13,5	2,8
Gott		44,7	4,1
Hvorki gott né slæmt		16,8	3,1
Slæmt		38,5	4,0
Fjöldi svara	577	100,0	
Tóku afstöðu	577	72,0	
Tóku ekki afstöðu	224	28,0	
Fjöldi svarenda	801	100,0	
Meðaltal		3,0	
Staðalfrávik		1,3	

Þróun



Greiningar

	Fjöldi svara	Mjög gott	Frekar gott	Hvorki gott né slæmt	Frekar slæmt	Mjög slæmt	Meðaltal
Kyn							
Karlar	312	12,5%	32,4%	15,7%	22,4%	17,0%	3,0
Konur	265	9,8%	34,7%	18,1%	27,9%	9,4%	3,1
Aldur							
16-24 ára	98	5,1%	38,8%	19,4%	23,5%	13,3%	3,0
25-34 ára	119	12,6%	35,3%	18,5%	25,2%	8,4%	3,2
35-44 ára	118	13,6%	34,7%	11,9%	22,0%	17,8%	3,0
45-54 ára	133	12,8%	35,3%	14,3%	26,3%	11,3%	3,1
55-75 ára	109	11,0%	22,9%	21,1%	27,5%	17,4%	2,8
Búseta *							
Reykjavík	206	16,5%	34,5%	13,1%	25,7%	10,2%	3,2
Nágrannasv.félög Rvk	133	9,8%	33,1%	21,8%	20,3%	15,0%	3,0
Önnur sveitarfélög	238	7,6%	32,8%	17,2%	26,9%	15,5%	2,9
Fjölskyldutekjur							
Læqri en 250 þúsund	100	8,0%	33,0%	15,0%	30,0%	14,0%	2,9
250 til 399 þúsund	142	8,5%	35,9%	15,5%	25,4%	14,8%	3,0
400 til 549 þúsund	115	7,8%	39,1%	13,9%	25,2%	13,9%	3,0
550 þúsund eða hærr	141	15,6%	31,9%	17,0%	25,5%	9,9%	3,2
Menntun							
Grunnskólapróf	78	6,4%	42,3%	19,2%	19,2%	12,8%	3,1
Grunnskólapróf og viðbót	138	7,2%	33,3%	19,6%	22,5%	17,4%	2,9
Framhaldsskólapróf	218	11,9%	33,5%	13,8%	27,1%	13,8%	3,0
Háskólapróf	141	15,6%	29,1%	17,7%	27,7%	9,9%	3,1
Ef kosið yrði til Alþingis í dag, hvaða flokk eða lista myndir þú kjósa/liklega kjósa? *							
Framsóknarflokk	47	2,1%	34,0%	21,3%	23,4%	19,1%	2,8
Sjálfstæðisflokk	152	10,5%	23,7%	16,4%	28,3%	21,1%	2,7
Samfylkinguna	93	21,5%	40,9%	11,8%	19,4%	6,5%	3,5
Vinstri græna	72	9,7%	27,8%	12,5%	41,7%	8,3%	2,9
Annan flokk/lista	14	7,1%	57,1%	21,4%		14,3%	3,4
Myndi ekki kjósa/skila auðu	48	20,8%	25,0%	12,5%	25,0%	16,7%	3,1

* Marktækur munur á meðaltölum hópa

Svör	Fjöldi	Hlutfall %	Vikmörk +/-
Mjög miklu máli (5)	217	27,6	3,1
Frekar miklu máli (4)	356	45,3	3,5
Hvorki né (3)	133	16,9	2,6
Frekar litlu máli (2)	61	7,8	1,9
Mjög litlu máli (1)	19	2,4	1,1
Miklu máli		72,9	3,1
Hvorki né		16,9	2,6
Litlu máli		10,2	2,1
Fjöldi svara	786	100,0	
Tóku afstöðu	786	99,0	
Tóku ekki afstöðu	8	1,0	
Fjöldi svarenda	794	100,0	
Meðaltal		3,9	
Staðalfrávik		1,0	

Meðaltal er reiknað með því að leggja saman margfeldi af vægi svars og fjölda sem velja það svar og deila upp í summuna með heildarfjölda svara. Í töflunni hér fyrir ofan reiknast meðaltal skv. eftirfarandi formúlu: [Mjög miklu máli (fj. x 5) + frekar miklu máli (fj. x 4) + hvorki né (fj. x 3) + frekar litlu máli (fj. x 2) + mjög litlu máli (fj. x 1)] / Heildarfjöldi svara.

Meðaltalið tekur gildi á kvarðanum 1 til 5.

Staðalfrávik er algengur mælikvarði á dreifingu svara í kringum meðaltal. Það segir til um hversu lík eða ólík svör þátttakenda við spurningu eru. Hátt staðalfrávik ber að túlka þannig að svör þátttakenda séu ólík en lágt staðalfrávik þannig að svörin séu lík.

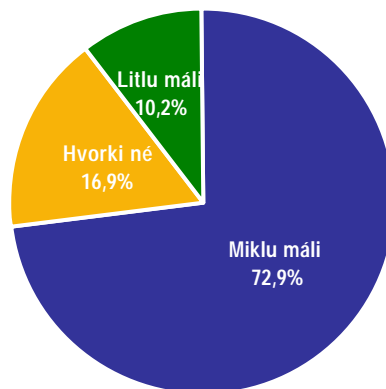
Töflur

Niðurstöður fyrir hverja spurningu eru settar fram í töflum og myndum. Hver spurning er efst á hverri blaðsíðu og nafnið á því sem hún á að mæla er sett fyrir ofan hverja töflu. Í töflunni er hægt að sjá svör þátttakenda og hve margir þeirra tóku ekki afstöðu til þessarar spurningar eða voru ekki spurðir. Í töflunni hér til hliðar má sjá að rétt tæp 28% þátttakenda telja það sem spurt var um skipta mjög miklu máli og riflega 45% frekar miklu. Ef teknir eru saman þeir sem segja þetta skipta „frekar miklu“ og „mjög miklu“ þá gefur það naumlega 73%.

Vikmörk

Til að geta áttað sig betur á niðurstöðum rannsókna er nauðsynlegt að skilja hvað vikmörk eru. Vikmörk eru reiknuð fyrir hverja hlutfallstölu og ná jafn langt upp fyrir og niður fyrir töluna nema ef vikmörkin fara niður að 0% eða upp að 100%. Oftast er miðað við 95% vissu. Segja má með 95% vissu að niðurstaða sem fengin er úr rannsókn lægi innan þessara vikmarka ef allir í þýðinu væru spurðir. Dæmi: segja má með 95% vissu að hefðu allir í þýði verið spurðir, hefðu á bilinu 24,5% til 30,7% (27,6% +/- 3,1%) þeirra sagt að þetta skipti mjög miklu máli.

Í framhaldi af þessu er hægt að bera saman svarmöguleikana. Ef vikmörkin skarast ekki er munur á þeim marktækur. T.d. væri hægt að segja með 95% vissu að marktækt fleiri einstaklingar teldu það sem spurt var um skipta mjög miklu máli en frekar miklu máli.



Myndir

Í myndum er reynt að draga saman helstu niðurstöður þannig að auðvelt sé fyrir lesandann að átta sig á hvað sé markverðast hverju sinni. Ennfremur er oft gerð greining á hverri spurningu eftir öðrum greiningarbreytum í könnuninni. Má þar nefna kyn, aldur, búsetu, menntun og aðrar spurningar í sömu könnun. Hér fyrir neðan má sjá greiningu eftir kyni og aldri þátttakenda. Þar sést að ekki er munur á meðaltölum eftir kyni en hins vegar er munur eftir aldri þátttakenda. Hér skiptir það sem spurt var um þá sem eldri eru meira máli en þá sem yngri eru.

Greiningar

	Fjöldi	Mjög miklu	Frekar miklu	Í meðal-lagi	Frekar litlu	Mjög litlu	Meðaltal
Kyn							
Karlar	396	28,8%	43,7%	17,2%	7,1%	3,3%	3,9
Konur	390	26,4%	46,9%	16,7%	8,5%	1,5%	3,9
Aldur *							
16-24 ára	166	22,1%	44,8%	16,3%	12,8%	4,0%	3,7
25-34 ára	159	22,6%	42,8%	16,4%	13,8%	4,4%	3,7
35-44 ára	164	25,0%	42,1%	24,4%	7,3%	1,2%	3,8
45-54 ára	136	30,1%	47,8%	15,4%	5,1%	1,5%	4,0
55-75 ára	161	32,3%	48,4%	11,8%	4,3%	3,1%	4,0

* Marktækur munur á meðaltölum hópa

Marktekt

Algengur misskilningur er að ef niðurstaða tölfræðiprófs er ekki tölfræðilega marktæk þá sé ekkert að marka þá niðurstöðu. Það er rangt, því eina merking tölfræðilegrar marktæktar felst í því hvort hægt sé að alhæfa mun í úrtaki yfir á þýði.

Við úrvinnslu á niðurstöðum eru alla jafna notuð tölfræðipróf sem greina hvort munur á tilteknum hópum sé tölfræðilega marktækur eða ekki. Í flestum tilfellum er einhver munur á öllum hópunum sem athugaðir eru. Þar sem einungis er verið að vinna með úrtök eru marktæktarpróf notuð til að meta hvort hægt sé að staðhæfa hvort einhver munur sé einnig í því þýði sem úrtakið var dregið úr (dæmi um þýði: Allir Íslendingar á aldrinum 18-69 ára). Ef niðurstaða er ekki tölfræðilega marktæk er ekki hægt að staðhæfa að einhver munur sé á tilteknum hópum í þýði þrátt fyrir að munur sé á þeim í úrtakinu. Ef niðurstaða er tölfræðilega marktæk má álykta sem svo að munur sé á þessum hópum í þýðinu.