

Samtök iðnaðarins

Viðhorf almennings til ESB

Janúar 2012

Efnisyfirlit

Bls.

3 **Framkvæmdarlýsing**

4 Sp. 1 Hversu fylgjandi eða andvíg(ur) ertu því að íslensk stjórnvöld dragi umsókn um aðild að Evrópusambandinu til baka?

7 Sp. 2 Ertu hlynnt(ur) eða andvíg(ur) aðild Íslands að Evrópusambandinu?

11 Sp. 3 Ef aðild Íslands að Evrópusambandinu (ESB) yrði borin undir þjóðaratkvæði í dag, hvernig telur þú líklegast að þú myndir greiða atkvæði?

15 **Leiðbeiningar um túlkun niðurstaðna**

16 **Vigtun**

Framkvæmdarlýsing

Lýsing á rannsókn

Unnið fyrir

Markmið

Framkvæmdartími

Aðferð

Úrtak

Verknúmer

Samtök iðnaðarins

Að kanna viðhorf almennings til aðildar Íslands að ESB og þróun þar á

12. til 20. janúar 2012

Netkönnun

1350 manns á öllu landinu, 18 ára og eldri, handahófsvaldir úr Viðhorfahópi Capacent Gallup

4021659

Stærð úrtaks og svörun

Úrtak

1350

Svara ekki

483

Fjöldi svarenda

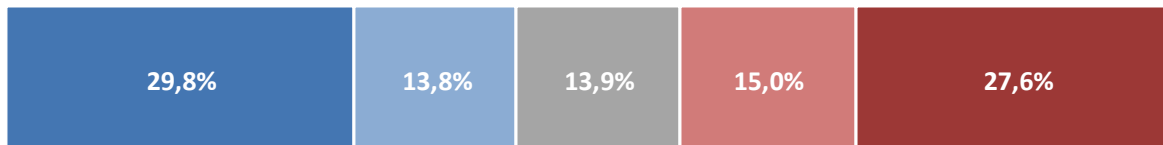
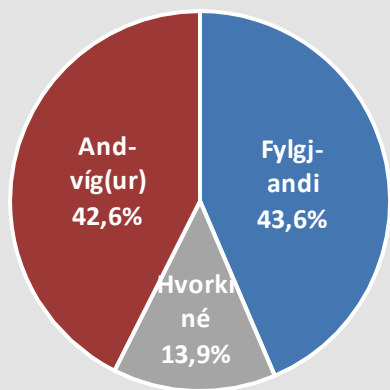
867

Svarhlutfall

64,2%

Sp. 1. Hversu fylgjandi eða andvíg(ur) ertu því að íslensk stjórnvöld dragi umsókn um aðild að Evrópusambandinu til baka?

	Fjöldi	%	+/-
Mjög fylgjandi (5)	233	29,8	3,2
Frekar fylgjandi (4)	108	13,8	2,4
Hvorki né (3)	108	13,9	2,4
Frekar andvíg(ur) (2)	117	15,0	2,5
Mjög andvíg(ur) (1)	215	27,6	3,1
Fylgjandi	340	43,6	3,5
Hvorki né	108	13,9	2,4
Andvíg(ur)	332	42,6	3,5
Fjöldi svara	781	100,0	
Tóku afstöðu	781	90,1	
Tóku ekki afstöðu	86	9,9	
Fjöldi svarenda	867	100,0	
Meðaltal (1-5)	3,0		
Vikmörk ±	0,1		



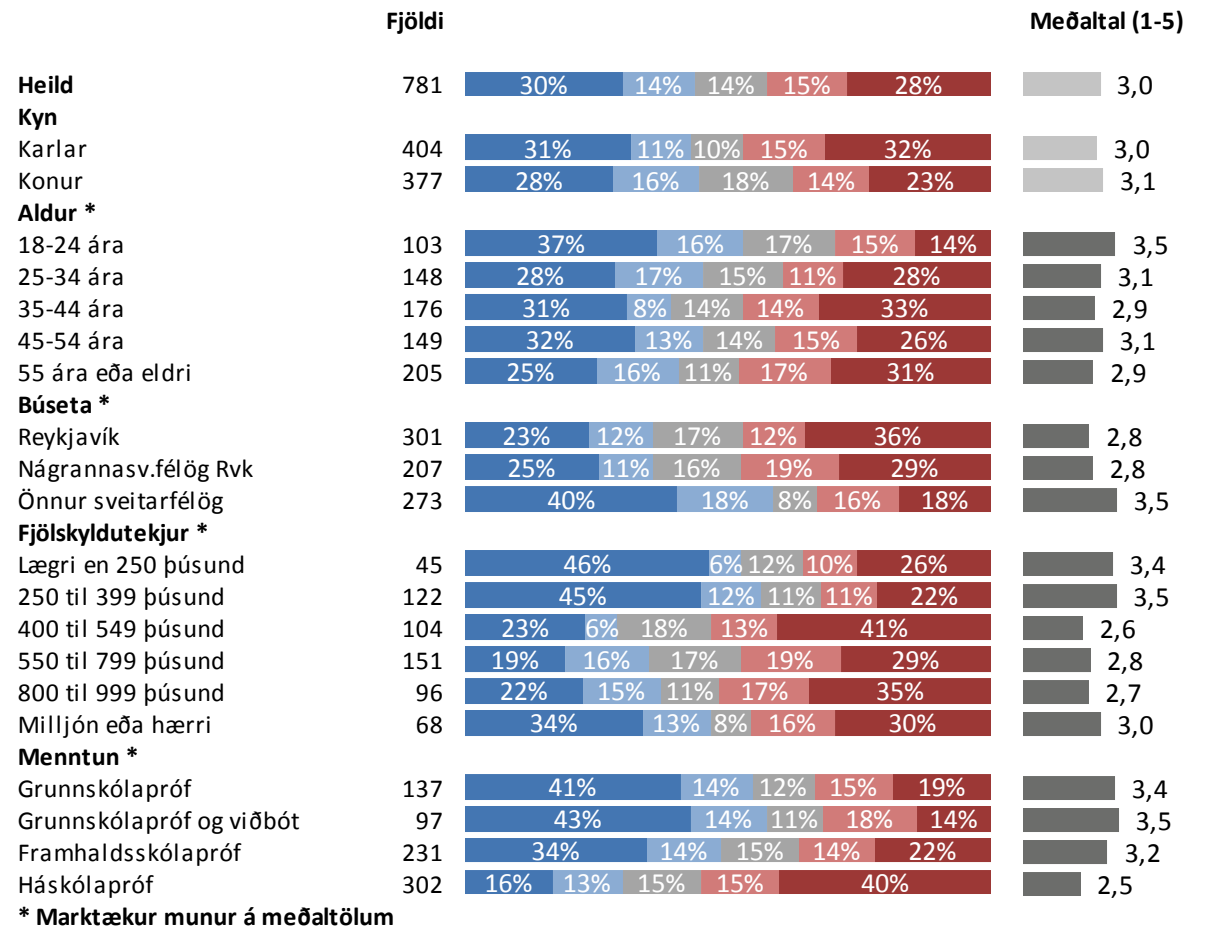
■ MJög fylgjandi ■ Frekar fylgjandi ■ Hvorki né ■ Frekar andvíg(ur) ■ MJög andvíg(ur)

Um helmingur svarenda var spurður spurningar 1 með þessu orðalagi „Hversu fylgjandi eða andvíg(ur) ertu því að íslensk stjórnvöld dragi umsókn um aðild að Evrópusambandinu til baka?“ og um helmingur var spurður með þessu orðalagi „Hversu fylgjandi eða andvíg(ur) ertu því að íslensk stjórnvöld ljúki viðræðum um aðild að Evrópusambandinu?“. Munur var á niðurstöðum eftir því hvort orðalagið var notað en hann var innan vikmarka og því var þeim skeytt saman hér.

Einnig var spurning 1 ýmist á undan eða eftir spurningum 2 og 3 í spurningaröðinni.

Sp. 1. Hversu fylgjandi eða andvíg(ur) ertu því að íslensk stjórnvöld dragi umsókn um aðild að Evrópusambandinu til baka?

Greiningar

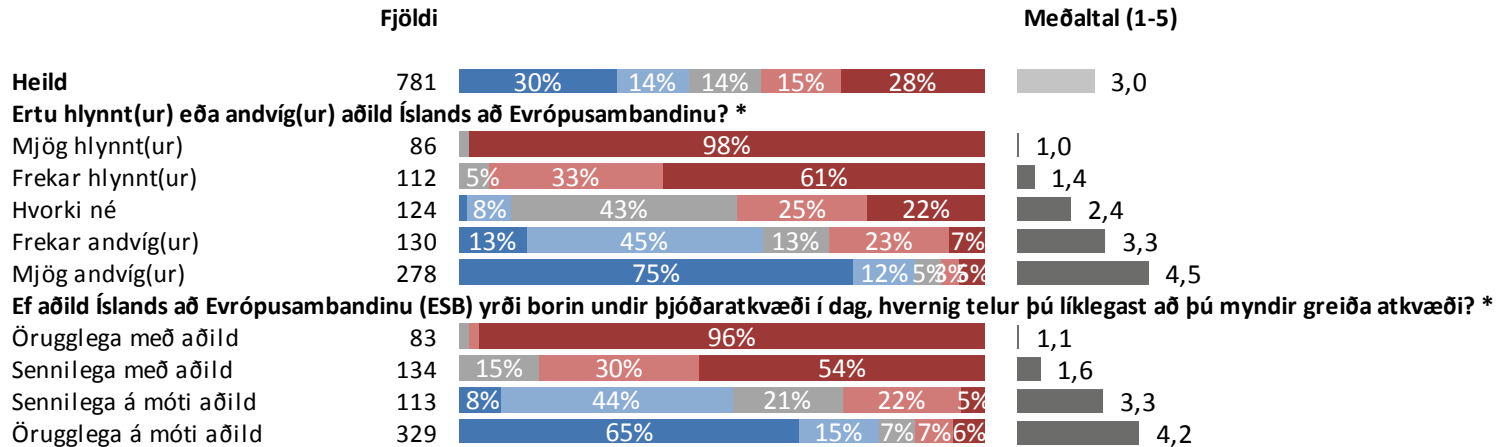


* Marktækur munur á meðaltölum

■ Mjög fylgjandi ■ Frekar fylgjandi ■ Hvorki né ■ Frekar andvíg(ur) ■ Mjög andvíg(ur)

Sp. 1. Hversu fylgjandi eða andvíg(ur) ertu því að íslensk stjórnvöld dragi umsókn um aðild að Evrópusambandinu til baka?

Greiningar

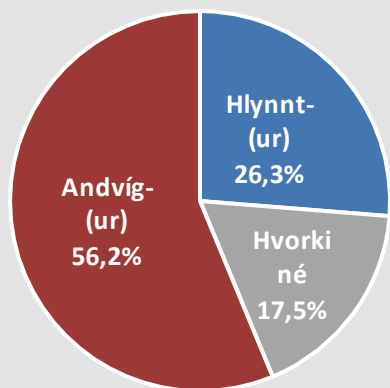


* Marktækur munur á meðaltölum

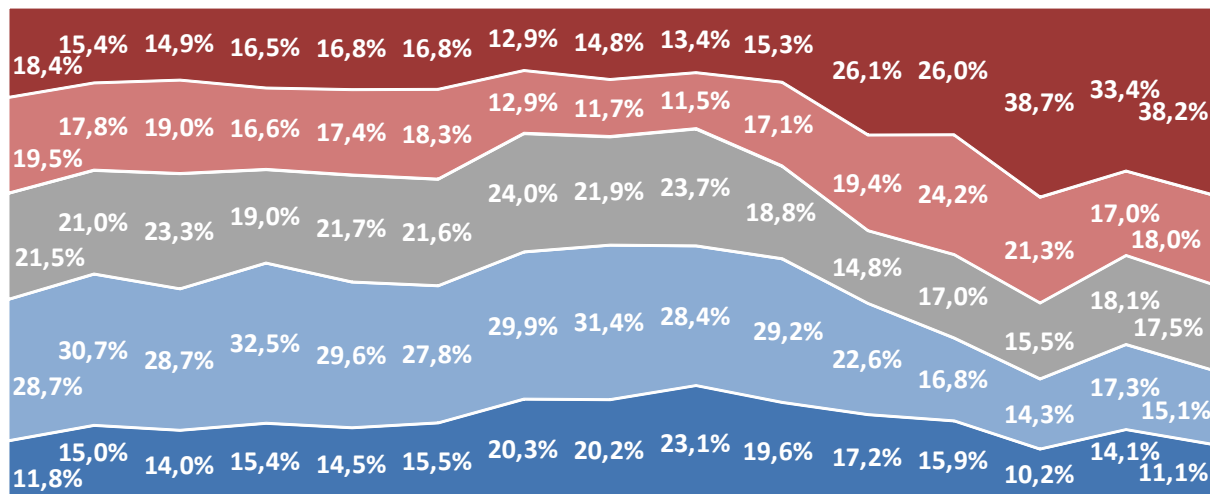
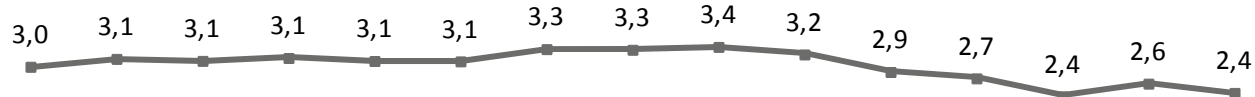
■ Mjög fylgjandi ■ Frekar fylgjandi ■ Hvorki né ■ Frekar andvíg(ur) ■ Mjög andvíg(ur)

Sp. 2. Ertu hlynnt(ur) eða andvíg(ur) aðild Íslands að Evrópusambandinu?

	Fjöldi	%	+/-
Mjög hlynnt(ur) (5)	86	11,1	2,2
Frekar hlynnt(ur) (4)	117	15,1	2,5
Hvorki né (3)	135	17,5	2,7
Frekar andvíg(ur) (2)	139	18,0	2,7
Mjög andvíg(ur) (1)	295	38,2	3,4
Hlynnt(ur)	203	26,3	3,1
Hvorki né	135	17,5	2,7
Andvíg(ur)	435	56,2	3,5
Fjöldi svara	773	100,0	
Tóku afstöðu	773	89,1	
Tóku ekki afstöðu	94	10,9	
Fjöldi svarenda	867	100,0	
Meðaltal (1-5)	2,4		
Vikmörk ±	0,1		



Próun



Feb. '06 Ágú. '06 Feb. '07 Ágú. '07 Jan. '08 Feb. '08 Apr.-maí '08 Maí-jún. '08 Jún.-júl. '08 Ágú. '08 Feb. '09 Ágú.-sep. '09 Feb.-mars '10 Feb. '11 Jan. '12

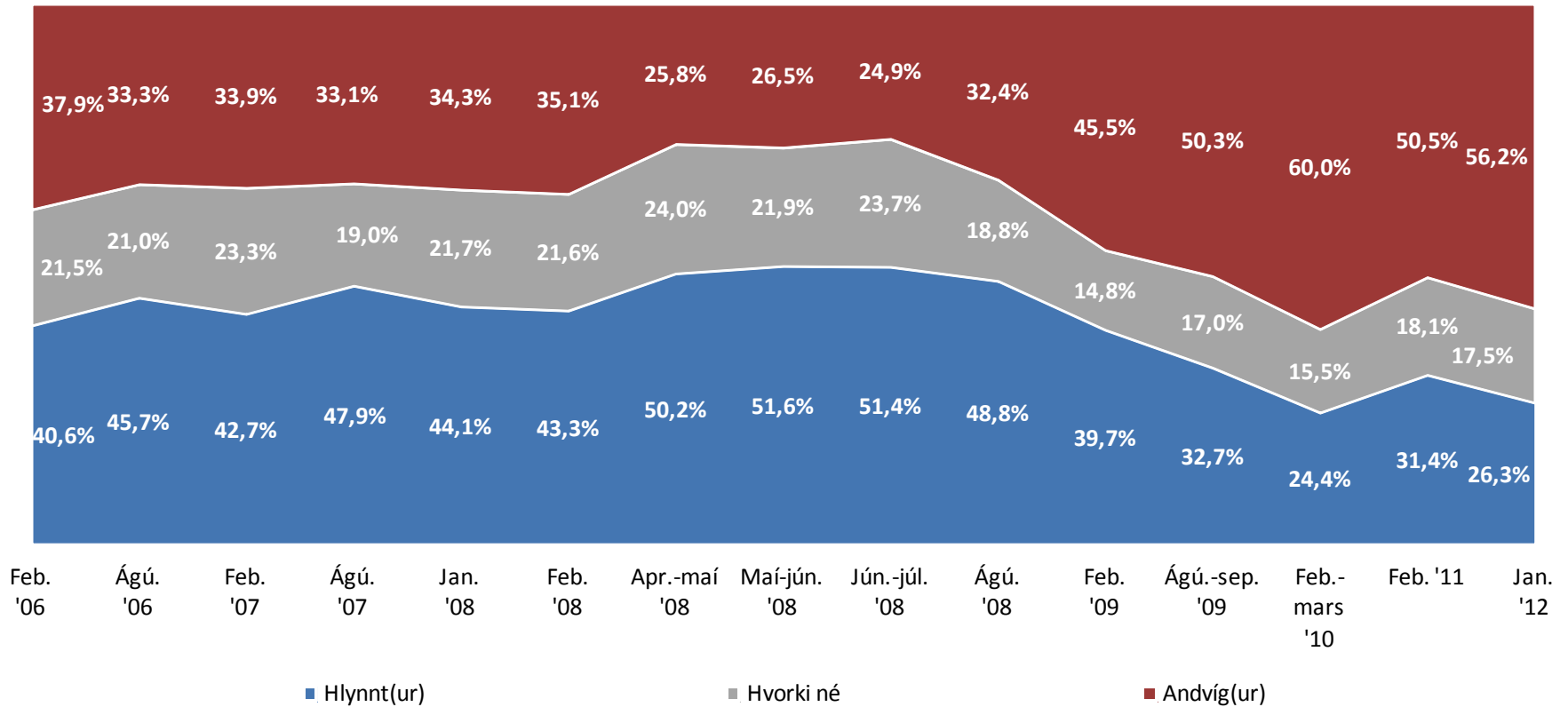
Mjög hlynnt(ur)
Frekar andvíg(ur)

Frekar hlynnt(ur)
Mjög andvíg(ur)

Hvorki né
Meðaltal (1-5)

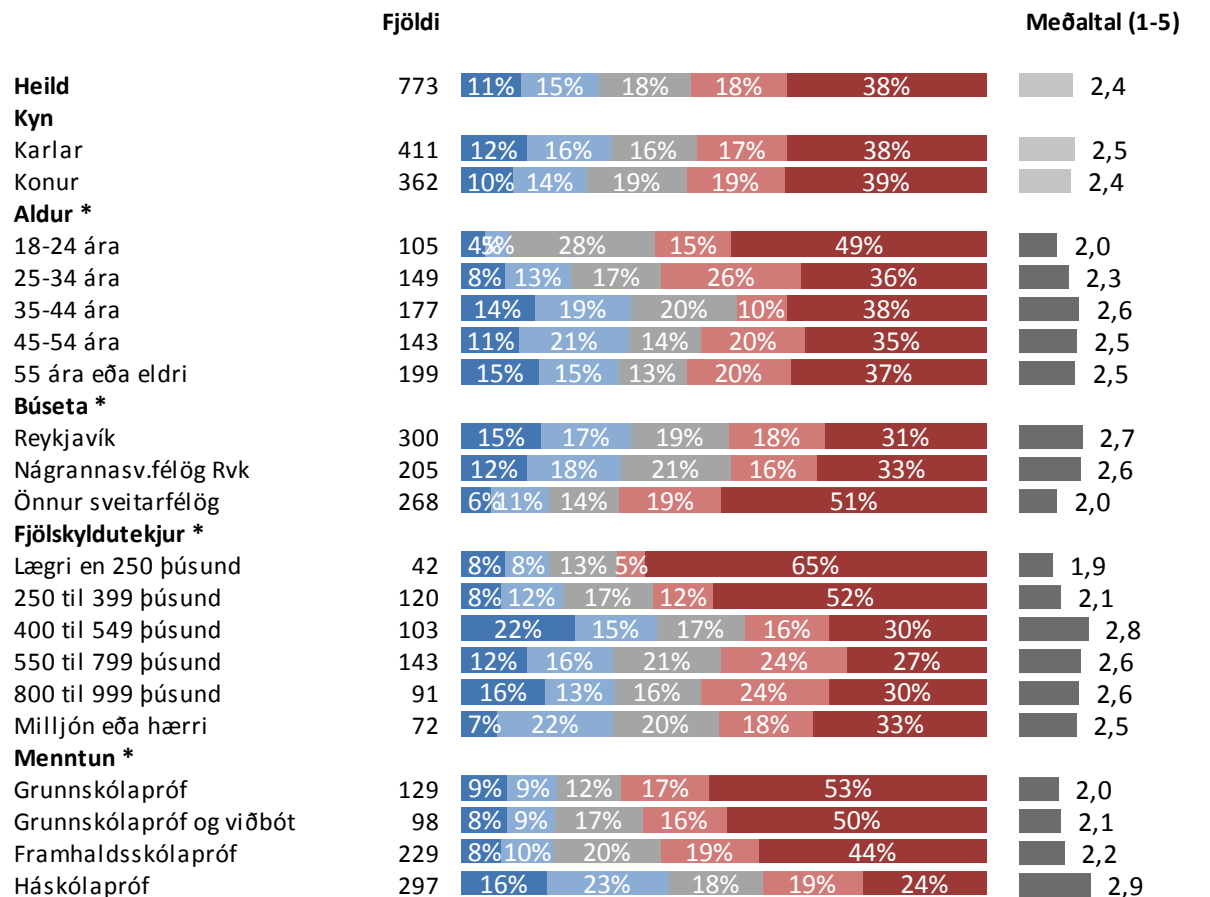
Sp. 2. Ertu hlynt(ur) eða andvíg(ur) aðild Íslands að Evrópusambandinu?

Þróun



Sp. 2. Ertu hlynnt(ur) eða andvíg(ur) aðild Íslands að Evrópusambandinu?

Greiningar

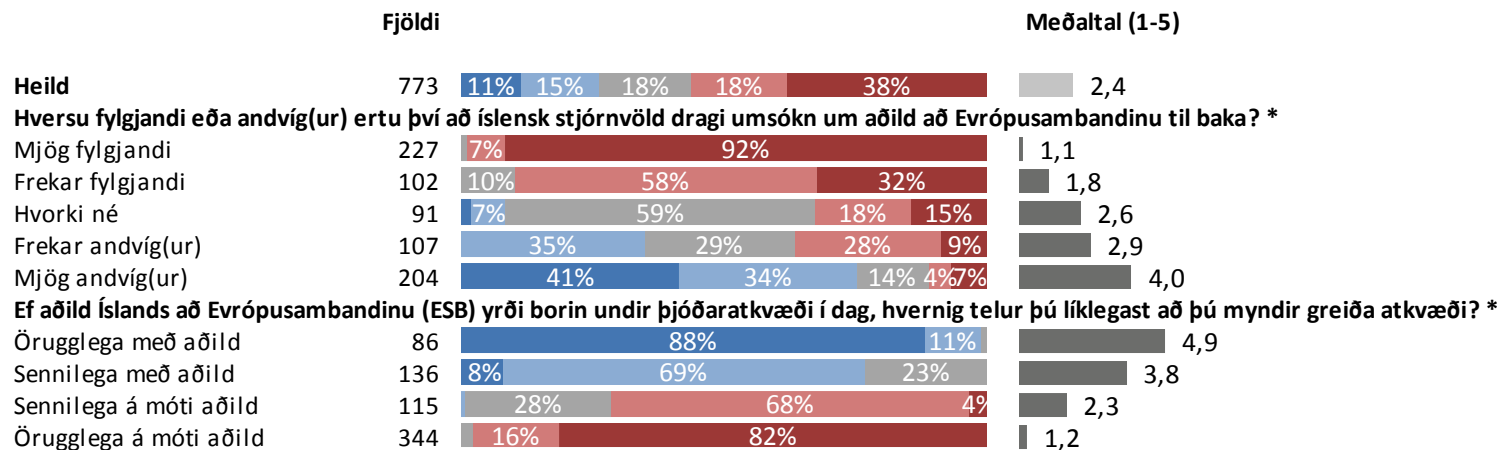


* Marktækur munur á meðaltölum

■ Mjög hlynnt(ur) ■ Frekar hlynnt(ur) ■ Hvorki né ■ Frekar andvíg(ur) ■ Mjög andvíg(ur)

Sp. 2. Ertu hlynnt(ur) eða andvíg(ur) aðild Íslands að Evrópusambandinu?

Greiningar

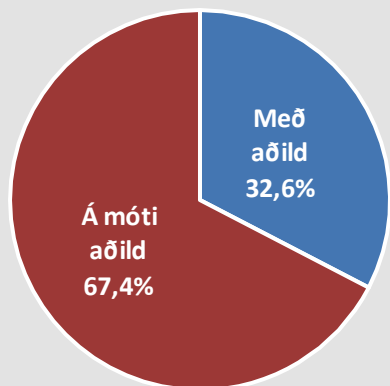


* Marktækur munur á meðaltölum

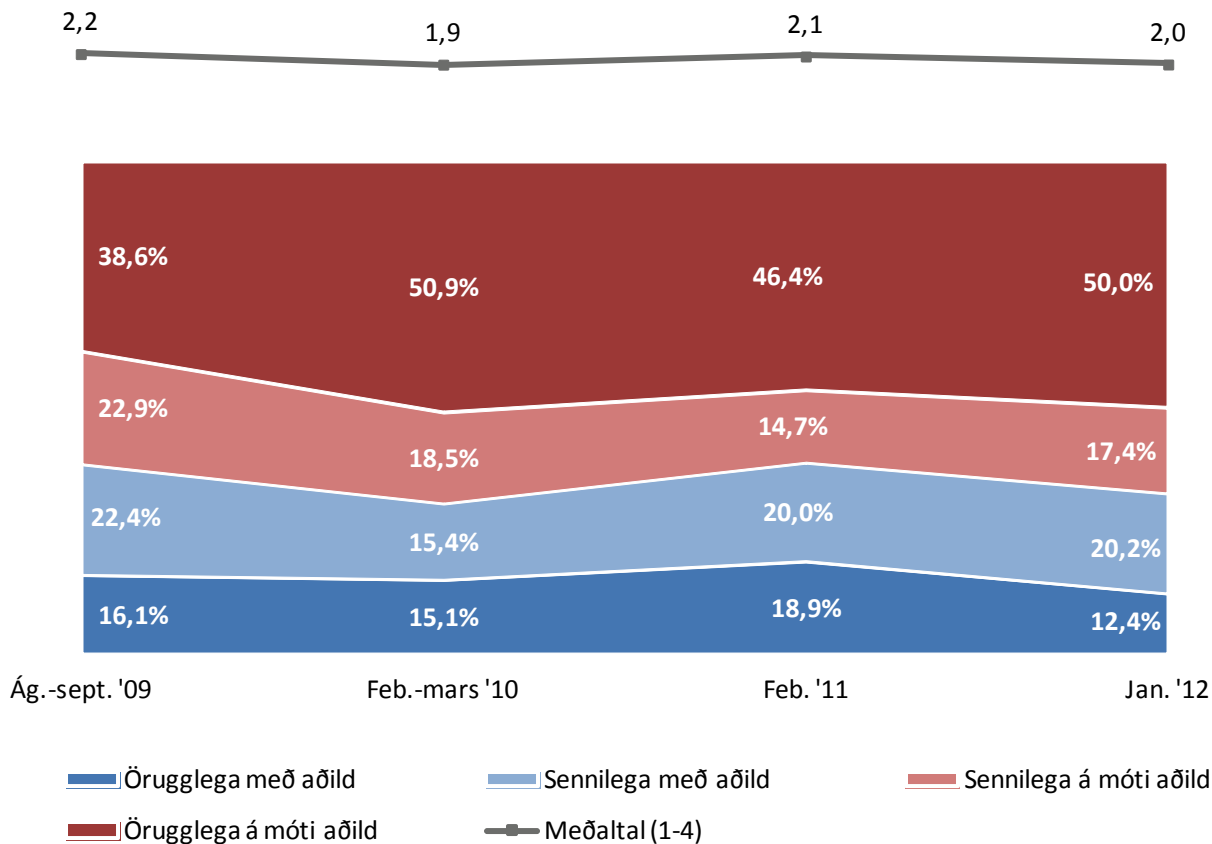
■ MJög hlynnt(ur) ■ Frekar hlynnt(ur) ■ Hvorki né ■ Frekar andvíg(ur) ■ MJög andvíg(ur)

Sp. 3. Ef aðild Íslands að Evrópusambandinu (ESB) yrði borin undir þjóðaratkvæði í dag, hvernig telur þú líklegast að þú myndir greiða atkvæði?

	Fjöldi	%	+/-
Örugglega með aðild (4)	86	12,4	2,4
Sennilega með aðild (3)	140	20,2	3,0
Sennilega á móti aðild (2)	121	17,4	2,8
Örugglega á móti aðild (1)	347	50,0	3,7
Með aðild	226	32,6	3,5
Á móti aðild	468	67,4	3,5
Fjöldi svara	694	100,0	
Tóku afstöðu	694	80,0	
Myndi ekki kjósa/skila auðu	22	2,5	
Tóku ekki afstöðu	151	17,5	
Fjöldi svarenda	867	100,0	
Meðaltal (1-4)	2,0		
Vikmörk ±	0,1		

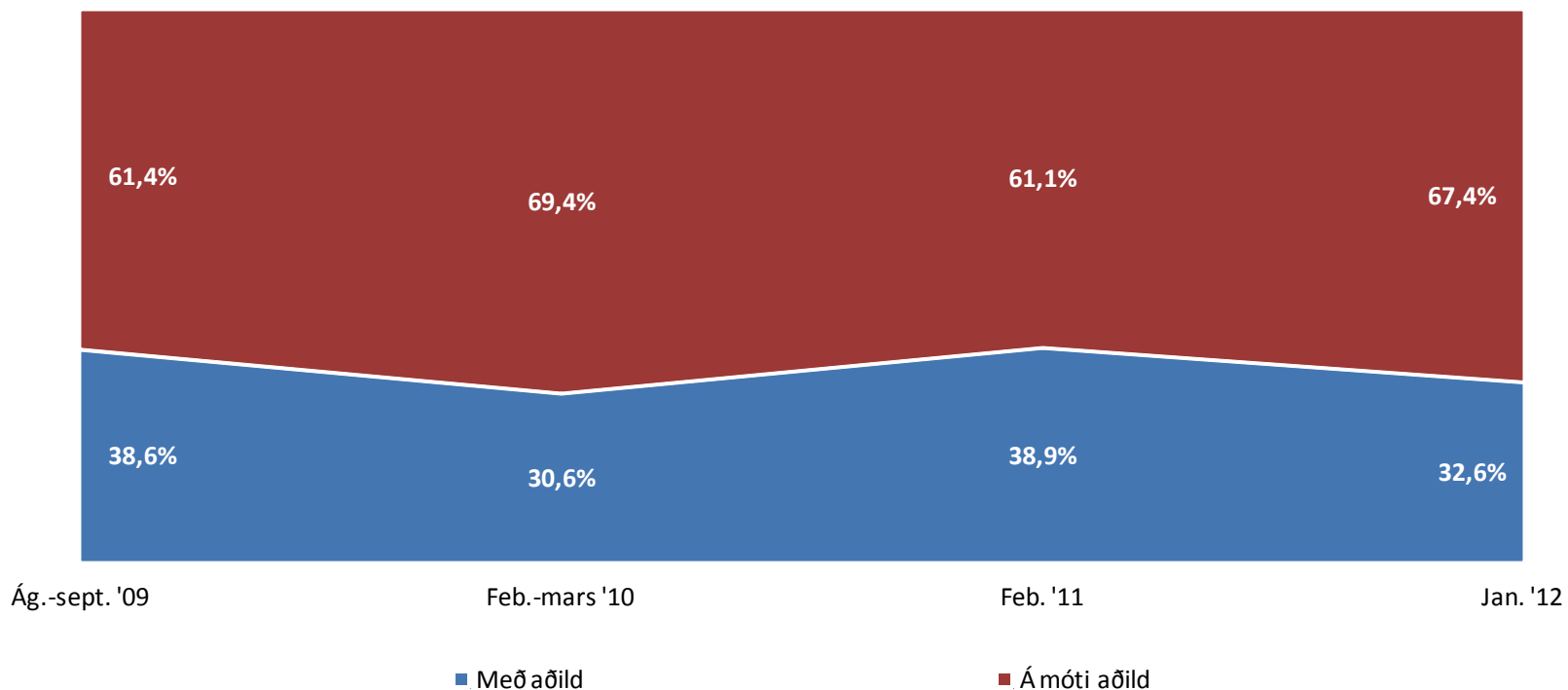


Þróun



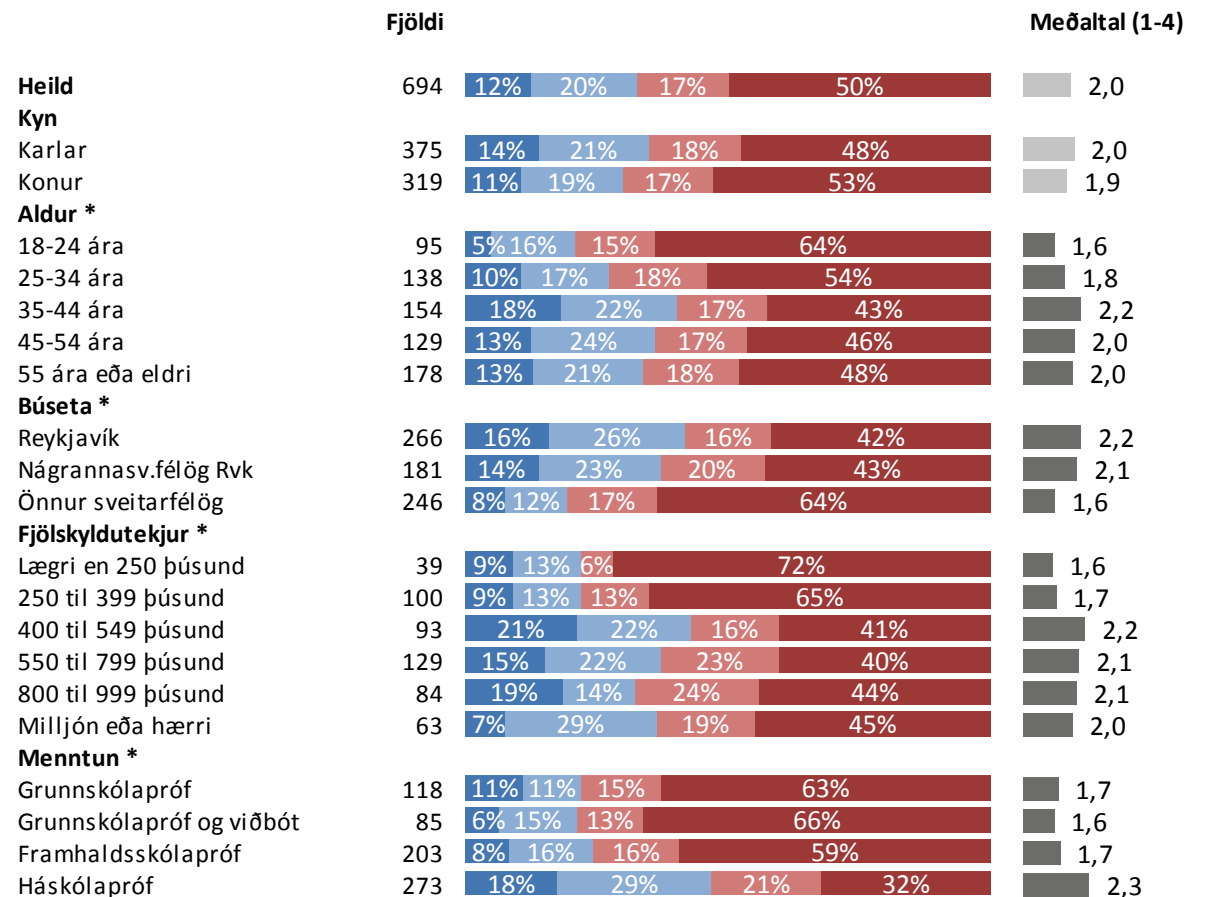
Sp. 3. Ef aðild Íslands að Evrópusambandinu (ESB) yrði borin undir þjóðaratkvæði í dag, hvernig telur þú líklegast að þú myndir greiða atkvæði?

Þróun



Sp. 3. Ef aðild Íslands að Evrópusambandinu (ESB) yrði borin undir þjóðaratkvæði í dag, hvernig telur þú líklegast að þú myndir greiða atkvæði?

Greiningar

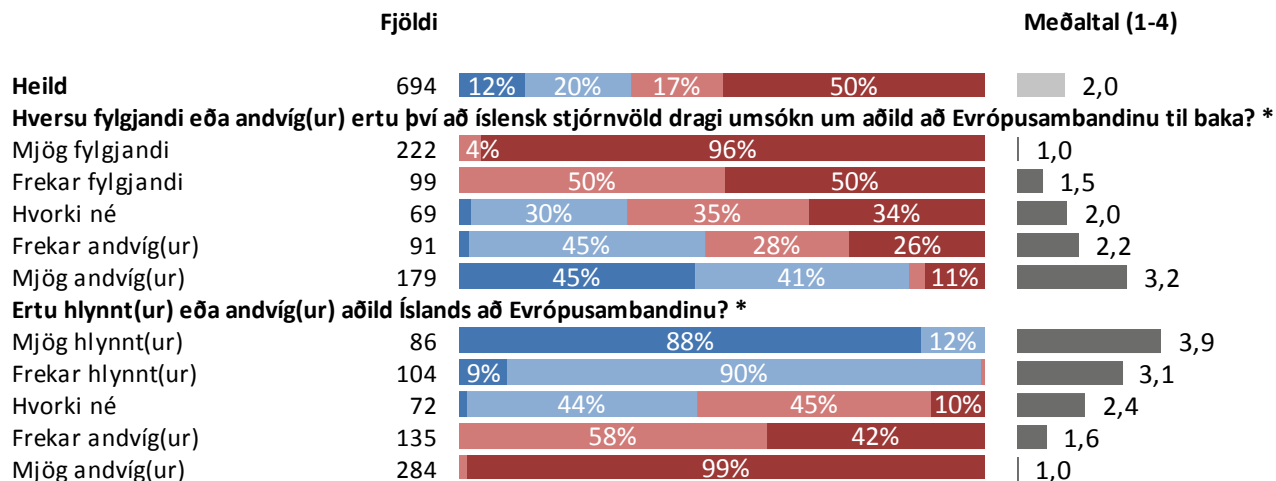


* Marktækur munur á meðaltölum

■ Örugglega með aðild ■ Sennilega með aðild ■ Sennilega á móti aðild ■ Örugglega á móti aðild

Sp. 3. Ef aðild Íslands að Evrópusambandinu (ESB) yrði borin undir þjóðaratkvæði í dag, hvernig telur þú líklegast að þú myndir greiða atkvæði?

Greiningar



* Marktækur munur á meðaltölum

■ Örugglega með aðild
 ■ Sennilega með aðild
 ■ Sennilega á móti aðild
 ■ Örugglega á móti aðild

Leiðbeiningar um túlkun niðurstaðna

Ertu hlynnt(ur) eða andvíg(ur) ...?

	Fjöldi	%	+/-
Mjög hlynnt(ur) (5)	217	27,6	3,1
Frekar hlynnt(ur) (4)	356	45,3	3,5
Hvorki né (3)	133	16,9	2,6
Frekar andvíg(ur) (2)	61	7,8	1,9
Mjög andvíg(ur) (1)	19	2,4	1,1
Hlynnt(ur)		72,9	3,1
Hvorki né		16,9	2,6
Andvíg(ur)		10,2	2,1
Fjöldi svara	786	100,0	
Tóku afstöðu	786	69,2	
Tóku ekki afstöðu	350	30,8	
Fjöldi aðspurðra	1.136	100,0	
Spurðir	1.136	95,8	
Ekki spurðir	50	4,2	
Fjöldi svarenda	1.186	100,0	
Meðaltal (1-15)		3,9	
Vikmörk ±		0,1	

Í **tíðnitöflu** má sjá hvernig svör þátttakenda dreifast á ólíka svarkosti. Þar má einnig sjá hversu margir tóku afstöðu til spurningarinnar og hversu margir voru spurðir. Í töflunni hér fyrir ofan má sjá að tæplega 28% þátttakenda eru mjög hlynnt því sem spurt var um og ríflega 45% frekar hlynnt. Ef teknir eru saman þeir sem segjast frekar og mjög hlynntir má sjá að í heildina eru tæplega 73% hlynnt málefnum. Vekja ber athygli á að hátt hlutfall aðspurðra, eða 30,8%, tók ekki afstöðu til spurningarinnar og er talan því rauðlituð því til áherslu.

Meðaltal er reiknað með því að leggja saman margfeldi af vægi svars og fjölda sem velja það svar og deila upp í summuna með heildarfjölda svara. Í töflunni hér fyrir ofan reiknast meðaltal skv. eftirfarandi formúlu: [Mjög hlynnt(ur) (fj. x 5) + frekar hlynnt(ur) (fj. x 4) + hvorki né (fj. x 3) + frekar andvíg(ur) (fj. x 2) + mjög andvíg(ur) (fj. x 1)] / Heildarfjöldi svara. Í þessu dæmi tekur meðaltalið gildi á kvarðanum 1 til 5 en meðaltalið tekur gildi á því bili sem kvarðinn er hverju sinni.

Vikmörk (sjá +/- dálk í tíðnitöflu)

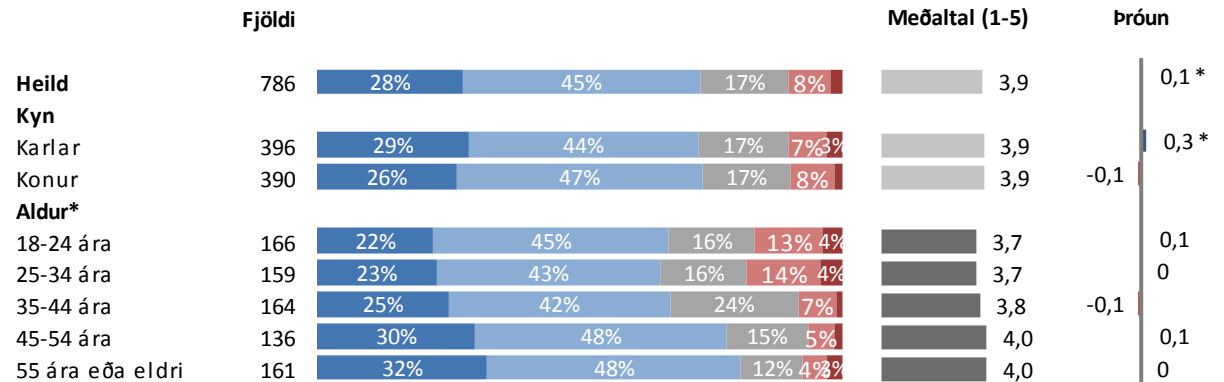
Til að geta áttað sig betur á niðurstöðum rannsókna er nauðsynlegt að skilja hvað vikmörk eru. Vikmörk eru reiknuð fyrir hverja hlutfallstölu og meðaltöl og ná jafn langt upp fyrir og niður fyrir töluna nema ef vikmörkin fara niður að 0% eða upp að 100%. Oftast er miðað við 95% vissu. Segja má með 95% vissu að niðurstaða sem fengin er úr rannsókn liggja innan þessara vikmarka ef allir í þýðinu eru spurðir. Í dæminu hér til hliðar má segja með 95% vissu að hefðu allir í þýðinu verið spurðir, hefðu á bilinu 24,5% til 30,7% (27,6% +/- 3,1%) verið mjög hlynnt málefnum. Einnig má nota vikmörk til að skoða hvort marktækur munur sé á fjölda þeirra sem velja ólíka svarkosti. Ef vikmörkin skarast ekki er marktækur munur á fjöldanum. T.d. væri hægt að segja með 95% vissu að marktækt fleiri einstaklingar séu frekar hlynntir málefnum en mjög hlynntir því.

Greiningar og marktækt

Oft er gerð greining á hverri spurningu eftir lýðfræðibreytum, s.s. kyni, aldri og búsetu, sem og eftir öðrum spurningum í sömu könnun. Hér fyrir neðan má sjá greiningu eftir kyni og aldri þátttakenda. Þar sést t.d. að 29% karla eru mjög hlynntir málefnum á móti 26% kvenna. Í greiningum er jafnframt sýnt meðaltal mismunandi hópa og tekið fram hvort sá munur á meðaltölum sem kom fram á hópum í könnuninni er tölfræðilega marktækur. Þegar munurinn er marktækur er titillinn stjómurmerktur, eins og í tilfelli aldurs spurningarinnar í greiningunni hér fyrir neðan. Að auki eru súlur sem sýna meðaltöl lítaðar dökkgrár til áherslu.

Alengur misskilningur er að ef tölfræðiprófið er ekki marktækt þá sé ekkert að marka þá niðurstöðu. Það er hins vegar rangt, því merking tölfræðilegrar marktæktar felst í því hvort hægt sé að alhæfa mun sem kemur fram í könnun yfir á þýði. Í dæminu hér fyrir neðan má sjá að eftir því sem fólk eldist er það hlynntara málefnum og staðhæfa má með 95% vissu að þessi munur eftir aldurshópum á sér einnig stað í þýðinu (t.d. meðal þjóðarinnar).

Langst til hægri á myndinni hér fyrir neðan er sýndar breytingar á meðaltölum frá síðustu mælingu. Í þessu dæmi má sjá að með altal karla hefur lækkað um 0,3 stig frá síðustu mælingu (er nú 3,9 og var síðast 3,6). Stjórnumerkingin við súluna vísar til þess að munur milli mælinga er tölfræðilega marktækur. Því má segja að karlmenn séu nú að jafnaði hlynntari málefnum en þeir voru í síðustu mælingu.



* Marktækur munur á meðaltölum

■ Mjög hlynnt(ur) ■ Frekar hlynnt(ur) ■ Hvorki né ■ Frekar andvíg(ur) ■ Mjög andvíg(ur)

Vigtun

Gögn rannsóknarinnar eru vigtuð til þess að úrtak endurspegli þýði nákvæmlega með tilliti til kyns, aldurs og búsetu. Fjöldatölur í skýrslunni eru því námundaðar að næstu heilu tölu, en hlutföll og meðaltöl miðast við fjöldatöluna eins og hún væri með aukastöfum. Misræmi getur því verið á samanlögðum fjölda einstaklinga í greiningum og í tíðnitöflum.

Hlutfall svarenda fyrir vigtun:

Kyn:

Karlar	49,9%
Konur	50,1%

Aldur:

18-24 ára	10,7%
25-34 ára	16,1%
35-44 ára	17,6%
45-54 ára	23,1%
55 ára eða eldri	32,4%

Búseta:

Höfuðborgarsvæðið	66,7%
Landsbyggðin	33,3%

Hlutfall svarenda eftir vigtun:

Kyn:

Karlar	50,1%
Konur	49,9%

Aldur:

18-24 ára	14,4%
25-34 ára	19,9%
35-44 ára	22,2%
45-54 ára	18,6%
55 ára eða eldri	24,9%

Búseta:

Höfuðborgarsvæðið	64,9%
Landsbyggðin	35,1%

Að lokum

Reykjavík, 26. janúar 2012

Bestu þakkir fyrir gott samstarf,

Vilborg Helga Harðardóttir
Sigríður Herdís Bjarkadóttir
Matthías Þorvaldsson

Allar ábendingar varðandi framsetningu skýrslunnar eru vel þegnar.
Vinsamlegast sendið tölvupóst á abending@capacent.is til að koma þeim á framfæri.