

Samtök iðnaðarins

Viðhorf almennings til ESB

Febrúar 2011

Lýsing á rannsókn

Unnið fyrir	Samtök iðnaðarins
Markmið	Að kanna viðhorf almennings til aðildar Íslands að ESB og þróun þar á
Framkvæmdartími	2. til 16. febrúar 2011
Aðferð	Síma- og netkönnun
Úrtak	3098 manns á öllu landinu, 16 ára og eldri, handahófsvaldir úr þjóðskrá og Viðhorfahópi Capacent Gallup
Verknúmer	4020709

Stærð úrtaks og svörun

	Sími	Net	Alls
Upphaflegt úrtak	1900	1198	3098
Búsettir í útlöndum, veikir eða látnir	22		22
Endanlegt úrtak	1878	1198	3076
Neita að svara	433	453	886
Næst ekki í	645		645
Fjöldi svarenda	800	745	1545
Svarhlutfall	42,6% *	62,2%	50,2%

* Í síma var gagnaöflun hætt þegar 800 svörum hafði verið safnað

Greiningarbreytur

Kyn	Karlar og konur
Aldur	Sex aldursflokkar
Búseta	Reykjavík, nágrannasveitarfélög Reykjavíkur og önnur sveitarfélög
Fjölskyldutekjur	Tekjur allra á heimilinu fyrir skatta, sex flokkar
Menntun	Fjórir flokkar
Stjórnmalaskoðun	Sex flokkar
Gagnaöflunarleið	Sími og net

Vigtun

Gögn rannsóknarinnar eru vigtuð til þess að úrtak endurspegli þýði nákvæmlega með tilliti til kyns, aldurs og búsetu. Fjöldatölur í skýrslunni eru því námundaðar að næstu heilu tölu, en hlutföll og meðaltöl miðast við fjöldatöluna eins og hún væri með aukastöfum. Misræmi getur því verið á samarlögðum fjölda einstaklinga í greiningum og í tíðnitölum.

Hlutfall svarenda fyrir vigtun:

Kyn:

Karlar	48,0%
Konur	52,0%

Aldur:

16-24 ára	11,1%
25-34 ára	14,2%
35-44 ára	20,7%
45-54 ára	21,6%
55 ára eða eldri	32,5%

Búseta:

Höfuðborgarsvæðið	59,8%
Landsbyggðin	40,2%

Hlutfall í þýði/hlutfall svarenda eftir vigtun:

Kyn:

Karlar	49,8%
Konur	50,2%

Aldur:

16-24 ára	17,2%
25-34 ára	16,7%
35-44 ára	16,8%
45-54 ára	17,8%
55 ára eða eldri	31,5%

Búseta:

Höfuðborgarsvæðið	63,7%
Landsbyggðin	36,3%

Reykjavík, 2. mars 2011

Bestu þakkir fyrir gott samstarf,

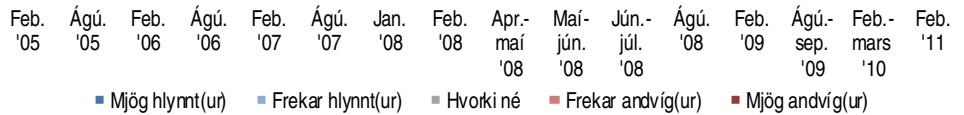
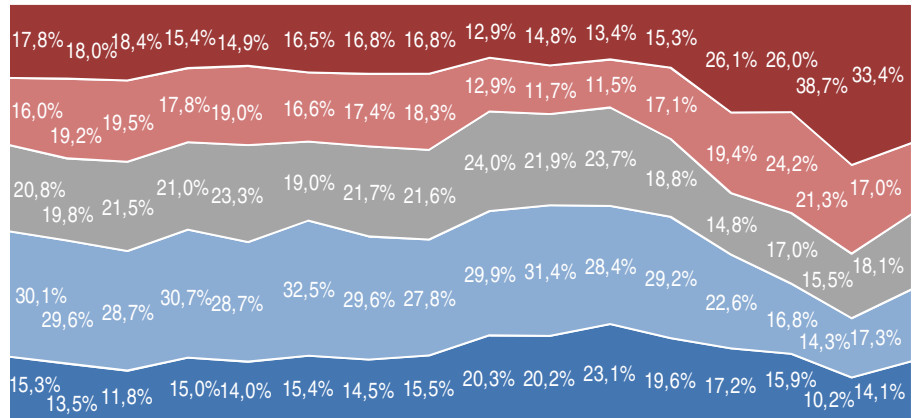
Vilborg Helga Harðardóttir
Sarah Knappe
Matthías Þorvaldsson

Allar ábendingar varðandi framsetningu skýrslunnar eru vel þegnar. Vinsamlegast sendið tölvupóst á abending@capacent.is til að koma þeim á framfæri.

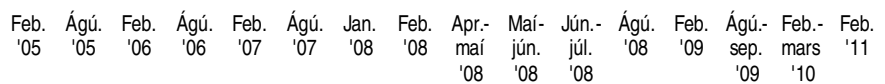
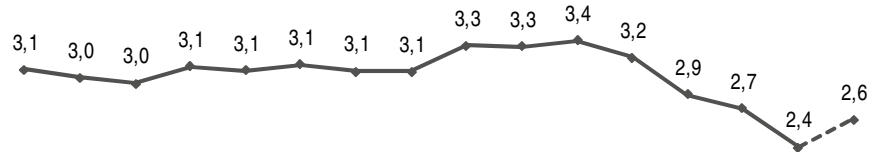
Helstu niðurstöður

Ertu hlynnt(ur) eða andvíg(ur) aðild Íslands að Evrópusambandinu (ESB)?

Þróun

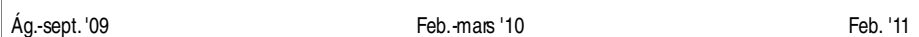
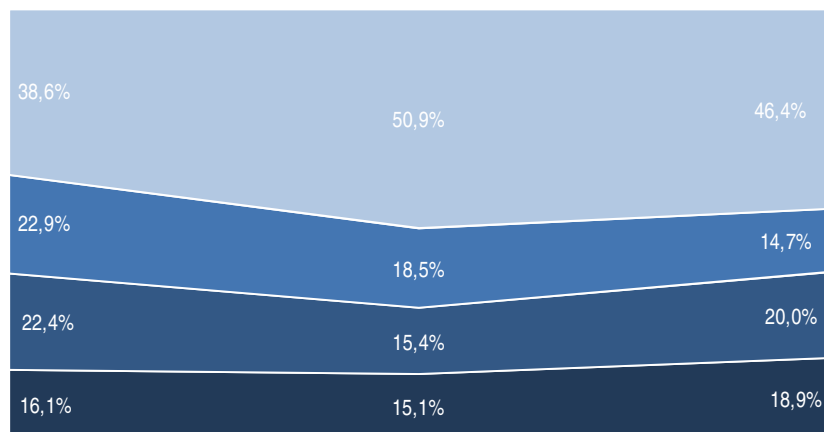


Þróun



Ef aðild Íslands að Evrópusambandinu (ESB) yrði borin undir þjóðaratkvæði í dag, hvernig telur þú líklegast að þú myndir greiða atkvæði? [18 ára og eldri]

Þróun

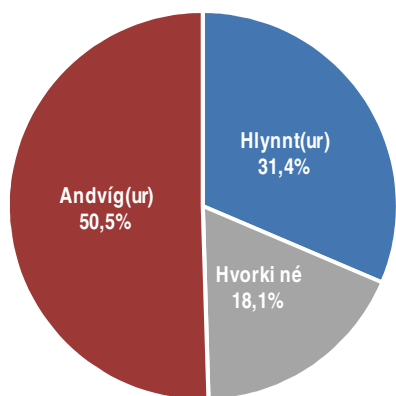




Ertu hlynt(ur) eða andvíg(ur) aðild Íslands að Evrópusambandinu (ESB)?

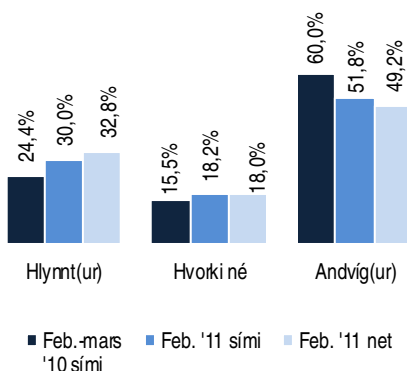
Febrúar 2011

Svör	Fjöldi	Hlutfall %	Vikmörk +/-
Mjög hlynt(ur) (5)	188	14,1	1,9
Frekar hlynt(ur) (4)	230	17,3	2,0
Hvorki né (3)	242	18,1	2,1
Frekar andvíg(ur) (2)	227	17,0	2,0
Mjög andvíg(ur) (1)	446	33,4	2,5
Hlynt(ur)		31,4	2,5
Hvorki né		18,1	2,1
Andvíg(ur)		50,5	2,7
Fjöldi svara	1333	100,0	
Tóku afstöðu	1333	86,3	
Tóku ekki afstöðu	212	13,7	
Fjöldi svarenda	1545	100,0	
Meðaltal (1-5)		2,6	
Vikmörk ±		0,1	

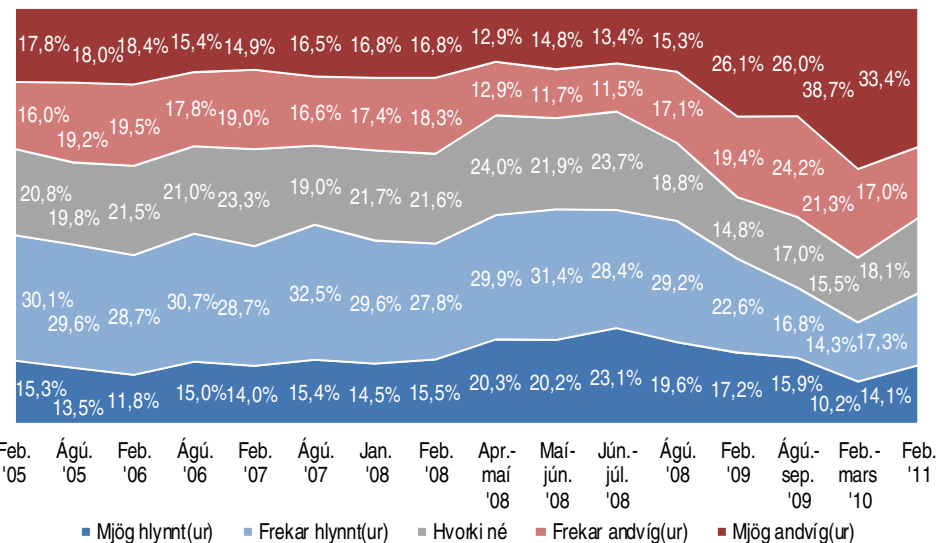


Meðaltal er reiknað með því að leggja saman margfeldi af vægi svars og fjölda sem velja það svar og deila upp í summuna með heildarfjölda svara. Í töflunni hér fyrir ofan reiknast meðaltal skv. eftirfarandi formúlu: [Mjög hlynt(ur) (fj. x 5) + frekar hlynt(ur) (fj. x 4) + hvorki né (fj. x 3) + frekar andvíg(ur) (fj. x 2) + mjög andvíg(ur) (fj. x 1)] / Heildarfjöldi svara.

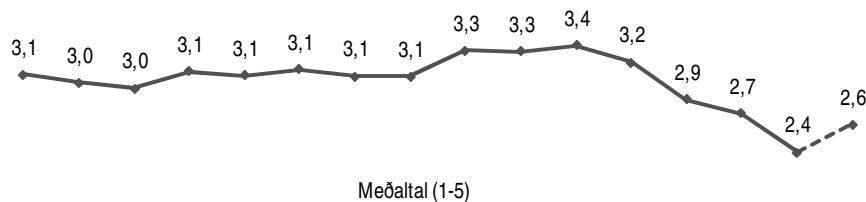
Meðaltalið tekur gildi á kvarðanum 1 til 5.



Próun

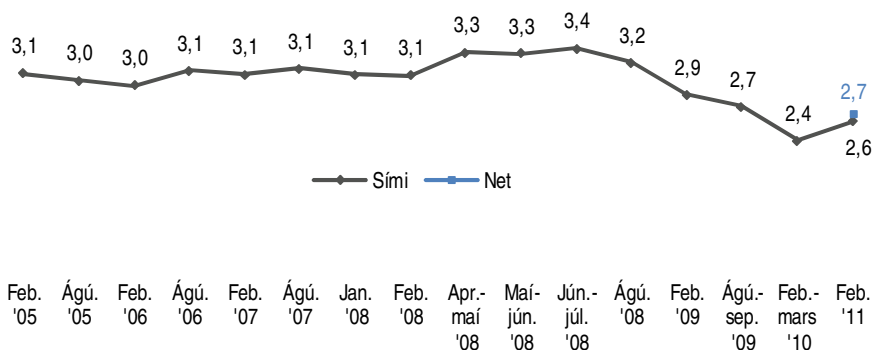


Próun



Í mælingunni 2011 fór gagnaöflun fram á neti og í síma en í fyrri mælingum fór gagnaöflun einungis fram í síma. Því er próun sýnd með brotalínu og ber að hafa það í huga viðtúlkun niðurstaðna.

Próun



Greiningar

	Fjöldi svara	Mjög hlynt(ur)	Frekar hlynt(ur)	Hvorki né	Frekar andvíg(ur)	Mjög andvíg(ur)	Meðaltal (1-5)
Kyn *							
Karlar	695	18%	16%	17%	16%	33%	2,7
Konur	639	10%	19%	20%	18%	34%	2,5
Aldur *							
16-24 ára	215	7%	11%	22%	16%	44%	2,2
25-34 ára	227	14%	16%	22%	19%	29%	2,7
35-44 ára	220	13%	19%	19%	17%	32%	2,6
45-54 ára	241	19%	19%	16%	19%	27%	2,8
55-64 ára	269	17%	22%	15%	18%	28%	2,8
65 ára og eldri	161	13%	16%	15%	11%	46%	2,4
Búseta *							
Reykjavík	513	19%	21%	20%	16%	24%	3,0
Nágrannasv.félög Rvk	334	17%	14%	19%	19%	31%	2,7
Önnur sveitarfélög	487	7%	15%	16%	16%	45%	2,2
Fjölskyldutekjur *							
Lægrí en 250 þúsund	111	11%	9%	16%	14%	49%	2,2
250 til 399 þúsund	180	10%	18%	17%	17%	38%	2,4
400 til 549 þúsund	206	10%	16%	20%	19%	35%	2,5
550 til 799 þúsund	242	14%	21%	18%	16%	31%	2,7
800 til 999 þúsund	134	20%	21%	18%	20%	21%	3,0
Milljón eða hærri	109	26%	21%	19%	13%	20%	3,2
Menntun *							
Grunnskólapróf	416	8%	12%	18%	16%	45%	2,2
Stúdentspróf	200	10%	13%	20%	19%	37%	2,4
Iðnnám	198	11%	14%	16%	18%	41%	2,4
Háskólapróf	503	22%	24%	18%	17%	19%	3,1
Ef kosið yrði til Alþingis í dag, hvaða flokk eða lista myndirðu kjósa/líklegast kjósa? *							
B-lista		4%	15%	14%	18%	49%	2,1
D-lista		8%	10%	15%	23%	45%	2,1
S-lista		44%	36%	12%	4%	3%	4,1
V-lista		10%	17%	18%	14%	42%	2,4
Annan flokk/lista		9%	22%	21%	19%	29%	2,6
Skila auðu/myndi ekki kjósa		15%	12%	20%	17%	35%	2,6
Gagnaöflunarleið							
Net	667	15%	18%	18%	17%	32%	2,7
Sími	667	13%	17%	18%	17%	35%	2,6

* Marktækur munur á meðaltölum hópa

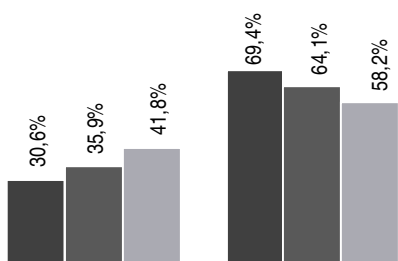
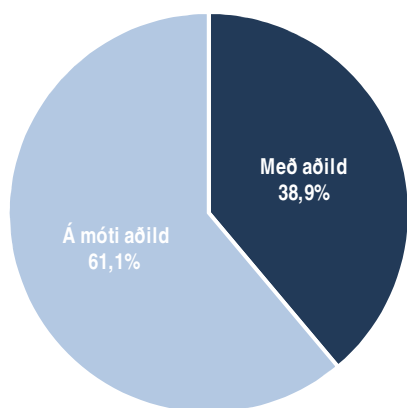
Grænar tölur eru hærri en efrí vikmörk fyrir heildina

Rauðar tölur eru lægri en neðri vikmörk fyrir heildina

Ef aðild Íslands að Evrópusambandinu (ESB) yrði borin undir þjóðaratkvæði í dag, hvernig telur þú líklegast að þú myndir greiða atkvæði?

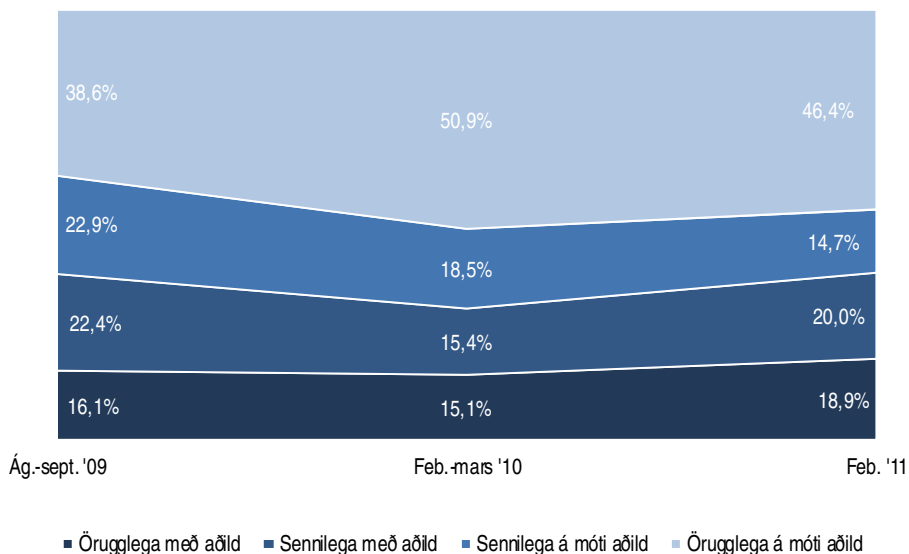
Svör	Fjöldi	Hlutfall %	Vikmörk +/-
Örugglega með aðild	216	18,9	2,3
Sennilega með aðild	229	20,0	2,3
Sennilega á móti aðild	169	14,7	2,1
Örugglega á móti aðild	532	46,4	2,9
Fjöldi svara	1146	100,0	
Tóku afstöðu	1146	83,6	
Myndi ekki kjósa/ skila auðu	54	3,9	
Tóku ekki afstöðu	170	12,4	
		83,6%	3,9% 12,4%
Fjöldi aðspurðra	1370	100,0	
Spurðir	1370	88,7	
EKKI spurðir	175	11,3	
Fjöldi svarenda	1545	100,0	

Þeir sem eru átján ára og eldri voru spurðir þessarar spurningar.



■ Feb.-mars ■ Feb. '11 sími ■ Feb. '11 net

Þróun



Í mælingunni 2011 fór gagnaöflun fram á neti og í síma en í fyrri mælingum fór gagnaöflun einungis fram í síma. Þvíþarf að túlka þróun með varúð.

Greiningar

	Fjöldi svara	Örugglega með aðild	Sennilega með aðild	Sennilega á móti aðild	Örugglega á móti aðild
Kyn *					
Karlar	606	22%	19%	14%	45%
Konur	540	15%	21%	15%	49%
Aldur *					
16-24 ára	161	13%	13%	19%	54%
25-34 ára	188	20%	19%	15%	46%
35-44 ára	197	18%	22%	14%	46%
45-54 ára	218	21%	24%	16%	39%
55-64 ára	236	22%	23%	14%	41%
65 ára og eldri	145	17%	15%	9%	59%
Búseta *					
Reykjavík	441	25%	25%	15%	35%
Nágrannasv.félög Rvk	284	19%	20%	17%	45%
Önnur sveitarfélög	420	12%	15%	13%	60%
Fjölskyldutekjur *					
Lægri en 250 þúsund	96	12%	14%	15%	59%
250 til 399 þúsund	163	15%	18%	16%	52%
400 til 549 þúsund	183	15%	20%	17%	48%
550 til 799 þúsund	213	21%	21%	13%	44%
800 til 999 þúsund	119	24%	26%	15%	35%
Milljón eða hærri	93	27%	30%	11%	32%
Menntun *					
Grunnskólapróf	334	12%	13%	13%	62%
Stúdentspróf	178	14%	15%	21%	49%
Lönnám	177	15%	15%	14%	56%
Háskólapróf	443	27%	29%	14%	30%
Ef kosið yrði til Alþingis í dag, hvaða flokk eða lista myndirðu kjósa/líklegast kjósa? *					
B-lista		9%	10%	17%	63%
D-lista		9%	14%	14%	62%
S-lista		58%	32%	7%	3%
V-lista		14%	18%	19%	49%
Annar flokk/lista		13%	25%	19%	43%
Skila auðu/myndi ekki kjósa		20%	17%	12%	51%
Gagnaöflunarleið *					
Net	586	18%	24%	14%	45%
Sími	500	20%	16%	16%	48%

* Marktækur munur á milli hópa

Grænar tölur eru hærri en efri vikmörk fyrir heildina

Rauðar tölur eru lægri en neðri vikmörk fyrir heildina

Svör	Fjöldi	Hlutfall %	Vikmörk +/-
Mjög miklu máli (5)	217	27,6	3,1
Frekar miklu máli (4)	356	45,3	3,5
Hvorki né (3)	133	16,9	2,6
Frekar litlu máli (2)	61	7,8	1,9
Mjög litlu máli (1)	19	2,4	1,1
Miklu máli		72,9	3,1
Hvorki né		16,9	2,6
Litlu máli		10,2	2,1
Fjöldi svara	786	100,0	
Tóku afstöðu	786	99,0	
Tóku ekki afstöðu	8	1,0	
Fjöldi svarenda	794	100,0	
Meðaltal		3,9	
Vikmörk ±		0,1	

Meðaltal er reiknað með því að leggja saman margfeldi af vægi svars og fjölda sem velja það svar og deila upp í summunna með heildarfjölda svara. Í töflunni hér fyrir ofan reiknast meðaltal skv. eftirfarandi formúlu: $[Mjög\ miklu\ máli\ (fj.\ x\ 5) + Frekar\ miklu\ máli\ (fj.\ x\ 4) + hvorki\ né\ (fj.\ x\ 3) + Frekar\ litlu\ máli\ (fj.\ x\ 2) + mjög\ litlu\ máli\ (fj.\ x\ 1)] / Heildarfjöldi\ svara$. Meðaltalið tekur gildi á kvarðanum 1 til 5.

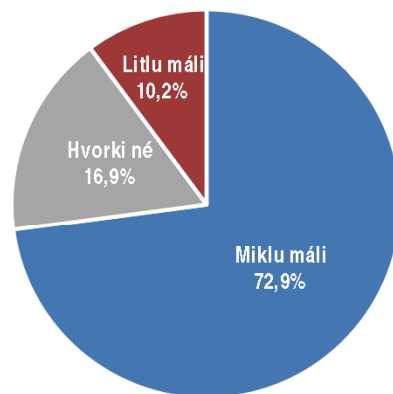
Staðalfrávik er algengur mælikvarði á dreifingu svara í kringum meðaltal. Það segir til um hversu lík eða ólík svör þátttakenda viðspurningu eru. Hátt staðalfrávik ber að túlk þannig að svör þátttakenda séu ólík en lágt staðalfrávik þannig að svörin séu lík.

Töflur

Niðurstöður fyrir hverja spurningu eru settar fram í töflum og myndum. Hver spurning er efst á hverri blaðsíðu og nafnið á því sem hún á að mæla er sett fyrir ofan hverja töflu. Í töflunni er hægt að sjá svör þátttakenda og hve margir þeirra tóku ekki afstöðu til þessarar spurningar eða voru ekki spurðir. Í töflunni hér til hliðar má sjá að rétt tæp 28% þátttakenda teja það sem spurt var um skipta mjög miklu máli og ríflega 45% frekar miklu. Ef teknir eru saman þeir sem segja þetta skipta „frekar miklu“ og „mjög miklu“ þá gefur það naumlega 73%.

Vikmörk

Til að geta áttað sig betur á niðurstöðum rannsóknar er nauðsynlegt að skilja hvað vikmörk eru. Vikmörk eru reiknuð fyrir hverja hlutfallstölu og meðaltöl og ná jafn langt upp fyrir og niður fyrir töluna nema ef vikmörkin fara niður að 0% eða upp að 100%. Oftast er miðað við 95% vissu. Segja má með 95% vissu að niðurstaða sem fengin er úr rannsókn lægi innan þessara vikmarka ef allir í þýðinu væru spurðir. Dæmi: segja má með 95% vissu að hefðu allir í þýði verið spurðir, hefðu á bilinu 24,5% til 30,7% (27,6% +/- 3,1%) þeirra sagt að þetta skipti mjög miklu máli. Í framhaldi af þessu er hægt að bera saman svarmöguleikana. Ef vikmörkin skarast ekki er munur á þeim marktækur. T. d. væri hægt að segja með 95% vissu að marktækt fleiri einstaklingar teldu það sem spurt var um skipta frekar miklu máli en mjög miklu máli.



Myndir

Í myndum er reynt að dragasaman helstu niðurstöður þannig að auðvelt sé fyrir lesandann að átta sig á hvað sé markverðast hverju sinni. Ennfremur er oft gerð greining á hverri spurningu eftir öðrum greiningarbreytum í könnuninni. Má þar nefna kyn, aldur, búsetu, menntun og aðrar spurningar í sömu könnun. Hér fyrir neðan má sjá greiningu eftir kyni og aldri þátttakenda. Þar sést að ekki er munur á meðaltölum eftir kyni en hins vegar er munur eftir aldri þátttakenda. Hér skiptir það sem spurt var um þá sem eldri eru meira máli en þá sem yngri eru.

Greiningar

	Fjöldi	Mjög miklu	Frekar miklu	Í meðal-lagi	Frekar litlu	Mjög litlu	Meðaltal
Kyn							
Karlar	396	28,8%	43,7%	17,2%	7,1%	3,3%	3,9
Konur	390	26,4%	46,9%	16,7%	8,5%	1,5%	3,9
Aldur *							
16-24 ára	166	22,1%	44,8%	16,3%	12,8%	4,0%	3,7
25-34 ára	159	22,6%	42,8%	16,4%	13,8%	4,4%	3,7
35-44 ára	164	25,0%	42,1%	24,4%	7,3%	1,2%	3,8
45-54 ára	136	30,1%	47,8%	15,4%	5,1%	1,5%	4,0
55-75 ára	161	32,3%	48,4%	11,8%	4,3%	3,1%	4,0

* Marktækur munur á meðaltölum hópa

Marktekt

Algengur misskilningur er að ef niðurstaða tölfræðiprófs er ekki tölfræðilega marktæk þá sé ekkert að marka þá niðurstöðu. Það er rangt, því eina merking tölfræðilegrar marktæktar fást í því hvort hægt sé að alhæfa mun í úrtaki yfir á þýði.

Við úrvinnslu á niðurstöðum eru alla jafna notuð tölfræðipróf sem greina hvort munur á tilteknum hópum sé tölfræðilega marktækur eða ekki. Í flestum tilfellum er einhver munur á öllum hópunum sem athugaðir eru. Þar sem einungis er verið að vinna með úrtök eru marktæktar próf notuð til að meta hvort hægt sé að staðhæfa hvort einhver munur sé einnig í því þýði sem úrtakið var dregið úr (dæmi um þýði: Allir Íslendingar á aldrinum 18-69 ára). Ef niðurstaða er ekki tölfræðilega marktæk er ekki hægt að staðhæfa að einhver munur sé á tilteknum hópum í þýði þrátt fyrir að munur sé á þeim í úrtakinu. Ef niðurstaða er tölfræðilega marktæk má álykta sem svo að munur sé á þessum hópum í þýðinu.