

# Samtök iðnaðarins

Viðhorf almennings til ESB

Mars 2010

**Lýsing á rannsókn**

Unnið fyrir	Samtök iðnaðarins
Markmið	Að kanna viðhorf almennings til aðildar Íslands að ESB og þróun þar á 11. febrúar til 1. mars 2010
Framkvæmdartími	
Aðferð	Símakönnun
Úrtak	1400 manns á öllu landinu, 16 ára og eldri, handahófsvaldir úr þjóðskrá 4019793
Verknúmer	

**Stærð úrtaks og svörun**

Úrtak	1400
Svara ekki	632
Fjöldi svarenda	768
Svarhlutfall	<b>54,9%</b>

**Greiningarbreytur**

Kyn	Karlar og konur
Aldur	Sex aldursflokkar
Búseta	Reykjavík, nágrennasveitarfélög Reykjavíkur og önnur sveitarfélög
Fjölskyldutekjur	Tekjur allra á heimilinu fyrir skatta, fimm flokkar
Menntun	Fjórir flokkar
Stjórnmalaskoðun	Sex flokkar

**Vigtun**

Gögn rannsóknarinnar eru vigtuð til þess að úrtak endurspegi þýði nákvæmlega með tilliti til kyns, aldurs og búsetu. Fjöldatölur í skýrslunni eru því námundaðar að næstu heilu tölu, en hlutföll og meðaltöl miðast við fjöldatöluna eins og hún væri með aukastöfum. Misræmi getur því verið á samarlögðum fjölda einstaklinga í greiningum og í tölunúmerum.

**Hlutfall svarenda fyrir vigtun:**

<b>Kyn:</b>	
Karlar	45,3%
Konur	54,7%

**Aldur:**

16-24 ára	16,9%
25-34 ára	17,1%
35-44 ára	18,2%
45-54 ára	20,4%
55 ára eða eldri	27,3%

**Búseta:**

Höfuðborgarsvæðið	57,2%
Landsbyggðin	42,8%

**Hlutfall í þýði/hlutfall svarenda eftir vigtun:**

<b>Kyn:</b>	
Karlar	50,4%
Konur	49,6%

**Aldur:**

16-24 ára	18,4%
25-34 ára	18,4%
35-44 ára	18,4%
45-54 ára	19,3%
55 ára eða eldri	25,5%

**Búseta:**

Höfuðborgarsvæðið	63,6%
Landsbyggðin	36,4%

Reykjavík, 3. mars 2010

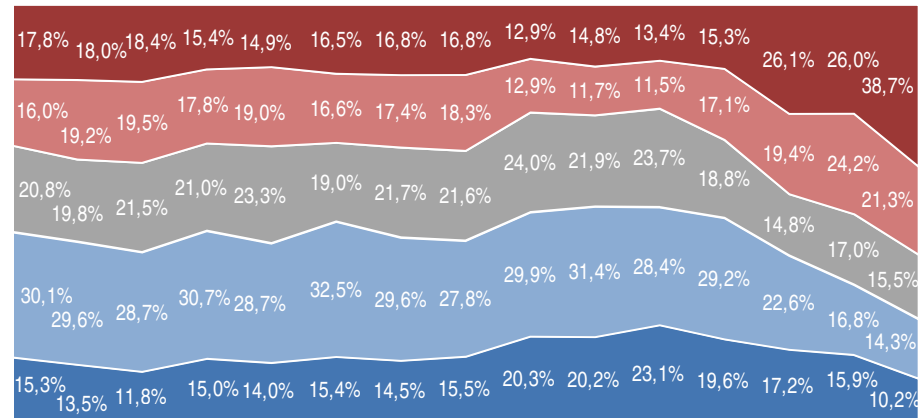
Bestu þakkir fyrir gott samstarf,

Guðbjörg Andrea Jónsdóttir  
Linda María Þorsteinsdóttir  
Matthías Þorvaldsson

Allar ábendingar varðandi framsetningu skýrslunnar eru vel þegnar. Vinsamlegast sendið tölvupóst á [abending@capacent.is](mailto:abending@capacent.is) til að koma þeim á framfæri.

**Ertu hlynnt(ur) eða andvíg(ur) aðild Íslands að Evrópusambandinu (ESB)?**

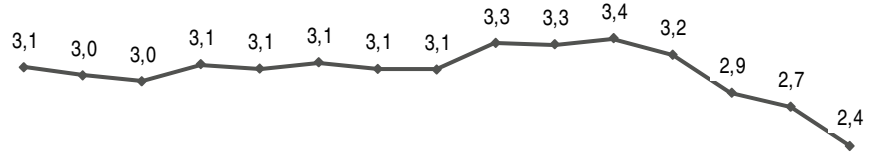
Próun



Feb. '05 Ágú. '05 Feb. '06 Ágú. '06 Feb. '07 Ágú. '07 Jan. '08 Feb. '08 Apr.-maí '08 Maí.-jún. '08 Jún.-júl. '08 Ágú. '08 Feb. '09 Ágú.-sept. '09 Feb.-mars '10

■ MJög hlynnt(ur) ■ Frekar hlynnt(ur) ■ Hvorki né ■ Frekar andvíg(ur) ■ MJög andvíg(ur)

Próun

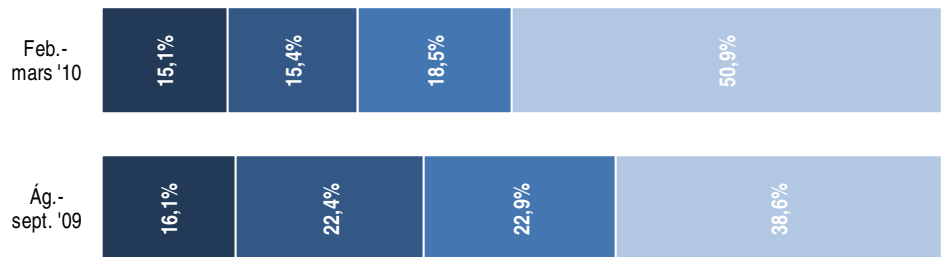


Feb. '05 Ágú. '05 Feb. '06 Ágú. '06 Feb. '07 Ágú. '07 Jan. '08 Feb. '08 Apr.-maí '08 Maí.-jún. '08 Jún.-júl. '08 Ágú. '08 Feb. '09 Ágú.-sept. '09 Feb.-mars '10

— Meðaltal (1-5)

**Ef aðild Íslands að Evrópusambandinu (ESB) yrði borin undir þjóðaratkvæði í dag, hvernig telur þú líklegast að þú myndir greiða atkvæði?**

Próun



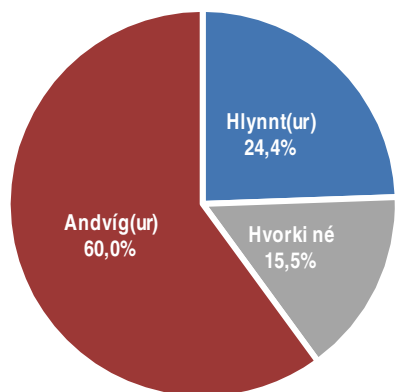
■ Örugglega með aðild ■ Sennilega með aðild ■ Sennilega á móti aðild ■ Örugglega á móti aðild



Ertu hlynnt(ur) eða andvíg(ur) aðild Íslands að Evrópusambandinu (ESB)?

Febrúar - mars 2010

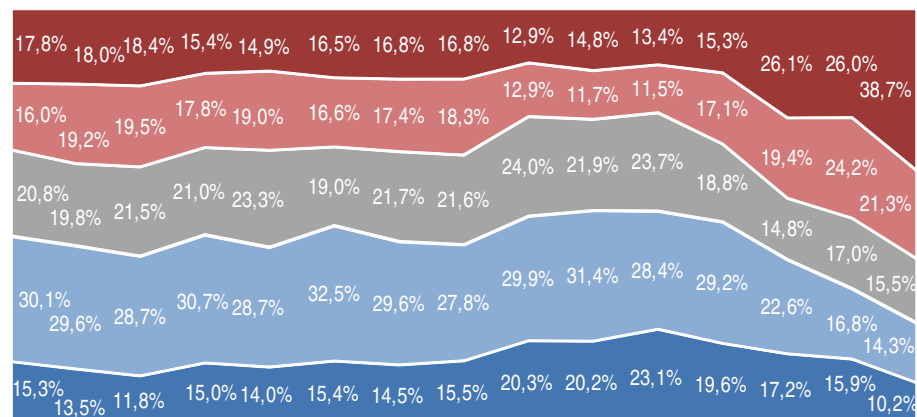
Svör	Fjöldi	Hlutfall %	Vikmörk +/-
Mjög hlynnt(ur) (5)	67	10,2	2,3
Frekar hlynnt(ur) (4)	94	14,3	2,7
Hvorki né (3)	102	15,5	2,8
Frekar andvíg(ur) (2)	141	21,3	3,1
Mjög andvíg(ur) (1)	255	38,7	3,7
Hlynnt(ur)		24,4	3,3
Hvorki né		15,5	2,8
Andvíg(ur)		60,0	3,7
Fjöldi svara	660	100,0	
Tóku afstöðu	660	85,9	
Tóku ekki afstöðu	108	14,1	
Fjöldi svarenda	768	100,0	
<b>Meðaltal (1-5)</b>		2,4	
Vikmörk ±		0,1	



Meðaltal er reiknað með því að leggja saman margfeldi af vægi svars og fjölda sem velja það svar og deila upp í summuna með heildarfjölda svara. Í töflunni hér fyrir ofan reiknast meðaltal skv. eftirfarandi formúlu:  $[Mjög\ hlynnt(ur)\ (fj.\ x\ 5) + frekar\ hlynnt(ur)\ (fj.\ x\ 4) + hvorki\ né\ (fj.\ x\ 3) + frekar\ andvíg(ur)\ (fj.\ x\ 2) + mjög\ andvíg(ur)\ (fj.\ x\ 1)] / Heildarfjöldi\ svara.$

Meðaltalið tekur gildi á kvarðanum 1 til 5.

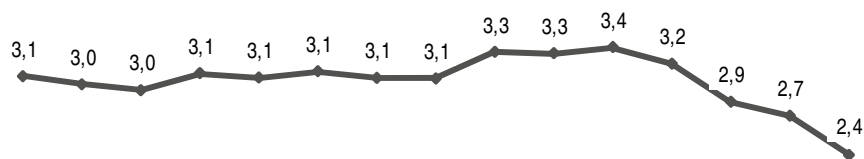
Próun



Feb. '05 Ágú. '05 Feb. '06 Ágú. '06 Feb. '07 Ágú. '07 Jan. '08 Feb. '08 Apr.-maí '08 Maí-jún. '08 Jún.-júl. '08 Ágú. '08 Feb. '09 Ágú.-sep. '09 Feb.-mars '10

■ Mjög hlynnt(ur) ■ Frekar hlynnt(ur) ■ Hvorki né ■ Frekar andvíg(ur) ■ Mjög andvíg(ur)

Próun



—●— Meðaltal (1-5)

Feb. '05 Ágú. '05 Feb. '06 Ágú. '06 Feb. '07 Ágú. '07 Jan. '08 Feb. '08 Apr.-maí '08 Maí-jún. '08 Jún.-júl. '08 Ágú. '08 Feb. '09 Ágú.-sep. '09 Feb.-mars '10

## Ertu hlynt(ur) eða andvíg(ur) aðild Íslands að Evrópusambandinu (ESB)?

Febrúar - mars 2010

## Greiningar

	Fjöldi svara	Mjög hlynt(ur)	Frekar hlynt(ur)	Hvorki né	Frekar andvíg(ur)	Mjög andvíg(ur)	Meðaltal (1-5)
<b>Kyn</b>							
Karlar	345	12%	11%	15%	18%	44%	2,3
Konur	314	8%	18%	17%	25%	33%	2,4
<b>Aldur</b>							
16-24 ára	114	8%	15%	21%	24%	32%	2,4
25-34 ára	112	9%	13%	21%	25%	33%	2,4
35-44 ára	122	9%	16%	16%	18%	41%	2,3
45-54 ára	134	16%	13%	14%	20%	37%	2,5
55-64 ára	93	12%	12%	9%	18%	49%	2,2
65 ára og eldri	82	5%	18%	10%	23%	44%	2,2
<b>Búseta *</b>							
Reykjavík	243	15%	18%	16%	21%	30%	2,7
Nágrannasv.félög Rvk	177	10%	16%	16%	24%	33%	2,5
Önnur sveitarfélög	242	5%	10%	14%	19%	52%	2,0
<b>Fjölskyldutekjur *</b>							
Lægri en 250 þúsund	61	5%	11%	13%	26%	44%	2,1
250 til 399 þúsund	97	7%	15%	12%	16%	48%	2,2
400 til 549 þúsund	101	9%	20%	15%	23%	34%	2,5
550 til 799 þúsund	128	9%	14%	13%	21%	42%	2,3
800 þúsund eða hærrí	104	16%	11%	26%	24%	23%	2,7
<b>Menntun *</b>							
Grunnskólapróf	240	8%	15%	13%	18%	45%	2,2
Stúdentspróf	113	9%	12%	22%	27%	31%	2,4
Iðnnám	111	5%	9%	13%	21%	52%	2,0
Háskólapróf	178	17%	18%	17%	21%	26%	2,8
<b>Ef kosið yrði til Alþingis í dag, hvaða flokk eða lista myndirðu kjósa/líklegast kjósa? *</b>							
B-lista Framsóknarflokks	57	2%	7%	5%	19%	67%	1,6
D-lista Sjálfstæðisflokks	148	7%	7%	13%	31%	41%	2,1
S-lista Samfylkingarinnar	84	30%	30%	23%	11%	7%	3,7
V lista Vinstri grænna	84	7%	15%	13%	18%	46%	2,2
Annar flokk/lista	14		14%	7%	21%	57%	1,8
Myndi ekki kjósa/skila auðu	113	14%	14%	12%	21%	39%	2,4

## \* Marktækur munur á meðaltölum hópa

Grænar tölur eru hærrí en efri vikmörk fyrir heildina

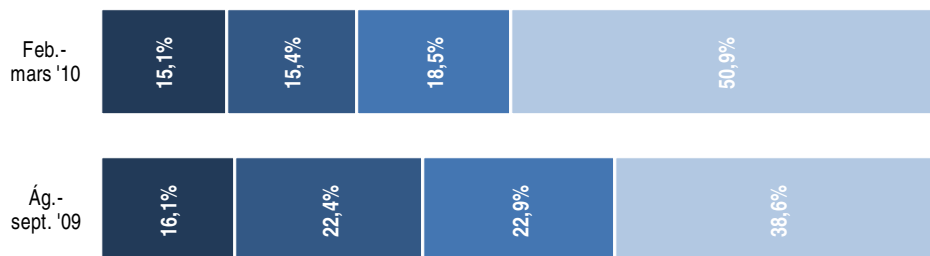
Rauðar tölur eru lægri en neðri vikmörk fyrir heildina

Ef aðild Íslands að Evrópusambandinu (ESB) yrði borin undir þjóðaratkvæði í dag, hvernig telur þú líklegast að þú myndir greiða atkvæði?

Svör	Fjöldi	Hlutfall %	Vikmörk +/-
Örugglega með aðild	91	15,1	2,9
Sennilega með aðild	93	15,4	2,9
Sennilega á móti aðild	111	18,5	3,1
Örugglega á móti aðild	306	50,9	4,0
Fjöldi svara	601	100,0	
Tóku afstöðu	601	82,7	
Myndi ekki kjósa/ skila auðu	29	3,9	
Tóku ekki afstöðu	97	13,4	
	82,7%	3,9%	13,4%
Fjöldi aðspurðra	727	100,0	
Spurðir	727	94,6	
Ekki spurðir	41	5,4	
Fjöldi svarenda	768	100,0	

Þeir sem eru átján ára og eldri voru spurðir þessarar spurningar.

### Þróun



- Örugglega með aðild
- Sennilega með aðild
- Sennilega á móti aðild
- Örugglega á móti aðild

### Greiningar

	Fjöldi svara	Örugglega með aðild	Sennilega með aðild	Sennilega á móti aðild	Örugglega á móti aðild
<b>Kyn</b>					
Karlar	317	15%	14%	18%	53%
Konur	284	15%	17%	19%	49%
<b>Aldur</b>					
18-24 ára	74	12%	22%	24%	42%
25-34 ára	115	13%	17%	26%	43%
35-44 ára	117	16%	15%	16%	53%
45-54 ára	128	20%	13%	20%	47%
55-64 ára	92	13%	15%	10%	62%
65 ára og eldri	73	14%	12%	12%	62%
<b>Búseta *</b>					
Reykjavík	212	18%	19%	21%	42%
Nágrannasv. félög Rvk	167	19%	16%	19%	47%
Önnur sveitarfélög	221	9%	11%	16%	63%
<b>Fjölskyldutekjur</b>					
Lægri en 250 þúsund	61	8%	10%	25%	57%
250 til 399 þúsund	94	15%	11%	21%	53%
400 til 549 þúsund	100	14%	23%	18%	45%
550 til 799 þúsund	127	17%	13%	16%	55%
800 þúsund eða hærri	94	17%	24%	18%	40%
<b>Menntun *</b>					
Grunnskólapróf	206	15%	14%	14%	57%
Stúdentspróf	96	15%	16%	19%	51%
Iðnnám	104	8%	9%	19%	64%
Háskólapróf	179	20%	22%	23%	35%
Ef kosið yrði til Alþingis í dag, hvaða flokk eða lista myndirðu kjósa/líklegast kjósa? *					
B-lista Framsóknarflokks	58	2%	7%	21%	71%
D-lista Sjálfstæðisflokks	140	12%	9%	19%	59%
S-lista Samfylkingarinnar	77	43%	38%	12%	8%
V lista Vinstri grænna	91	11%	15%	20%	54%
Annan flokk/lista	16	6%	13%	19%	63%
Myndi ekki kjósa/skila auðu	105	16%	15%	13%	55%

#### \* Marktækur munur á milli hópa

Grænar tölur eru hærri en efri vikmörk fyrir heildina

Rauðar tölur eru lægri en neðri vikmörk fyrir heildina

Svör	Fjöldi	Hlutfall %	Vikmörk +/-
Mjög miklu máli (5)	217	27,6	3,1
Frekar miklu máli (4)	356	45,3	3,5
Hvorki né (3)	133	16,9	2,6
Frekar litlu máli (2)	61	7,8	1,9
Mjög litlu máli (1)	19	2,4	1,1
Miklu máli		72,9	3,1
Hvorki né		16,9	2,6
Litlu máli		10,2	2,1
Fjöldi svara	786	100,0	
Tóku afstöðu	786	99,0	
Tóku ekki afstöðu	8	1,0	
Fjöldi svarenda	794	100,0	
<b>Meðaltal</b>	3,9		
Vikmörk ±	0,1		

**Meðaltal** er reiknað með því að leggja saman margfeldi af vægi svars og fjölda sem velja það svar og deila upp í summuna með heildarfjölda svara. Í töflunni hér fyrir ofan reiknast meðaltal skv. eftirfarandi formúlu:  $[Mjög\ miklu\ máli\ (fj.\ x\ 5) + Frekar\ miklu\ máli\ (fj.\ x\ 4) + hvorki\ né\ (fj.\ x\ 3) + Frekar\ litlu\ máli\ (fj.\ x\ 2) + mjög\ litlu\ máli\ (fj.\ x\ 1)] / Heildarfjöldi\ svara.$  Meðaltalið tekur gildi á kvarðanum 1 til 5.

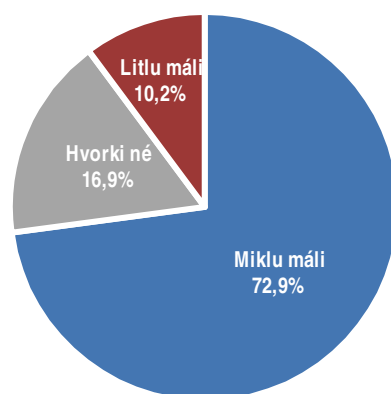
**Staðalfrávik** er algengur mælikvarði á dreifingu svara í kringum meðaltal. Það segir til um hversu lík eða ólík svör þátttakenda viðspurningu eru. Hátt staðalfrávik ber að túlka þannig að svör þátttakenda séu ólík en lágt staðalfrávik þannig að svörin séu lík.

## Töflur

Niðurstöður fyrir hverja spurningu eru settar fram í töflum og myndum. Hver spurning er efst á hverri blaðsíðu og nafnið á því sem hún á að mæla er sett fyrir ofan hverja töflu. Í töflunni er hægt að sjá svörþátttakenda og hve margir þeirra tóku ekki afstöðu til þessarar spurningar eða voru ekki spurðir. Í töflunni hér til hliðar má sjá að rétt tæp 28% þátttakenda telja það sem spurt var um skipta mjög miklu máli og ríflega 45% frekar miklu. Ef teknir eru saman þeir sem segja þetta skipta „frekar miklu“ og „mjög miklu“ þá gefur það naumlega 73%.

## Vikmörk

Til að geta áttað sig betur á niðurstöðum rannsóknar er nauðsynlegt að skilja hvað vikmörk eru. Vikmörk eru reiknuð fyrir hverja hlutfallstölu og meðaltöl og ná jafn langt upp fyrir og niður fyrir töluna nema ef vikmörkin fara niður að 0% eða upp að 100%. Oftast er miðað við 95% vissu. Segja má með 95% vissu að niðurstaða sem fengin er úr rannsókn lægi innan þessarar vikmarka ef allir í þýðinu væru spurðir. Dæmi: segja má með 95% vissu að hefðu allir í þýði verið spurðir, hefðu á bilinu 24,5% til 30,7% (27,6% +/- 3,1%) þeirra sagt að þetta skipti mjög miklu máli. Í framhaldi af þessu er hægt að bera saman svarmöguleikana. Ef vikmörkin skarast ekki er munur á þeim marktækur. T. d. væri hægt að segja með 95% vissu að marktækt fleiri einstaklingar teldu það sem spurt var um skipta frekar miklu máli en mjög miklu máli.



## Myndir

Í myndum er reynt að draga saman helstu niðurstöður þannig að auðvelt sé fyrir lesandann að átta sig á hvað sé markverðast hverju sinni. Ennfremur er oft gerð greining á hverri spurningu eftir öðrum greiningarbreytum í könnuninni. Má þar nefna kyn, aldur, búsetu, menntun og aðrar spurningar í sömu könnun. Hér fyrir neðan má sjá greiningu eftir kyni og aldri þátttakenda. Þar sést að ekki er munur á meðaltölum eftir kyni en hins vegar er munur eftir aldri þátttakenda. Hér skiptir það sem spurt var um þá sem eldri eru meira máli en þá sem yngri eru.

## Greiningar

	Fjöldi	Mjög miklu	Frekar miklu	Í meðal-lagi	Frekar litlu	Mjög litlu	Meðaltal
<b>Kyn</b>							
Karlar	396	28,8%	43,7%	17,2%	7,1%	3,3%	3,9
Konur	390	26,4%	46,9%	16,7%	8,5%	1,5%	3,9
<b>Aldur *</b>							
16-24 ára	166	22,1%	44,8%	16,3%	12,8%	4,0%	3,7
25-34 ára	159	22,6%	42,8%	16,4%	13,8%	4,4%	3,7
35-44 ára	164	25,0%	42,1%	24,4%	7,3%	1,2%	3,8
45-54 ára	136	30,1%	47,8%	15,4%	5,1%	1,5%	4,0
55-75 ára	161	32,3%	48,4%	11,8%	4,3%	3,1%	4,0

\* Marktækur munur á meðaltölum hópa

## Marktekt

Algengur misskilningur er að ef niðurstaða tölfraeðiprófs er ekki tölfraeðilega marktæk þá sé ekkert að marka þá niðurstöðu. Það er rangt, því eina merking tölfraeðilegrar marktæktar felst í því hvort hægt sé að alhæfa mun í úrtaki yfir á þýði.

Við úrvinnslu á niðurstöðum eru alla jafna notuð tölfraeðipróf sem greina hvort munur á tilteknum hópum sé tölfraeðilega marktækur eða ekki. Í flestum tilfellum er einhver munur á öllum hópunum sem athugaðir eru. Þar sem einungis er verið að vinna með úrtök eru marktæktarpróf notuð til að meta hvort hægt sé að staðhæfa hvort einhver munur sé einnig í því þýði sem úrtakið var dregið úr (dæmi um þýði: Allir Íslendingar á aldrinum 18-69 ára). Ef niðurstaða er ekki tölfraeðilega marktæk er ekki hægt að staðhæfa að einhver munur sé á tilteknum hópum í þýði þrátt fyrir að munur sé á þeim í úrtakinu. Ef niðurstaða er tölfraeðilega marktæk má álykta sem svo að munur sé á þessum hópum í þýðinu.