

Skýrsla þessi og innihald hennar er eingöngu til innanhússnota hjá því fyrirtæki, stofnun eða einstaklingi sem hana keypti. Öll opinber birting eða dreifing er óheimil án skriflegs leyfis Capacent Gallup. Starfsemi Capacent Gallup er með ISO 9001 gæðavottun. Allur réttur áskilinn: © Capacent Gallup
Capacent Gallup er aðili að Gallup International

Samtök iðnaðarins

Viðhorf almennings til ESB

Janúar 2009

Bls.	
4	Framkvæmd
5	Helstu niðurstöður
	Ítarlegar niðurstöður
8	Sp. 1 Ertu hlynnt(ur) eða andvíg(ur) því að taka upp aðildarviðræður við Evrópusambandið?
9	Sp. 2 Ertu hlynnt(ur) eða andvíg(ur) aðild Íslands að Evrópusambandinu?
11	Sp. 3 Ertu hlynnt(ur) eða andvíg(ur) því að taka upp evru sem gjaldmiðil á Íslandi í stað íslensku krónunnar?
12	Sp. 4 Hvora leiðina sem lýst er hér að neðan telur þú æskilegt að fara til að taka ákvörðun um hugsanlega aðild Íslands að Evrópusambandinu?
14	Túlkun niðurstaðna

Lýsing á rannsókn

Unnið fyrir	Samtök iðnaðarins
Markmið	Að kanna viðhorf almennings til upptöku evru og aðildar Íslands að ESB og þróun þar á
Framkvæmdatími	8. til 18. janúar 2009
Aðferð	Netkönnun
Úrtak	1200 manns á öllu landinu, 16-75 ára, úr viðhorfhópi Capacent Gallup
Verknúmer	4018622

Stærð úrtaks og svörun

Upphaflegt úrtak	1200
Ógild netföng	88
Endanlegt úrtak	1112
Svara ekki	417
Fjöldi svarenda	695
Svarhlutfall	62,5%

Greiningarbreytur

Kyn	Karlar og konur
Aldur	Fimm aldursflokkar
Búseta	Reykjavík, nágrennasveitarfélög Reykjavíkur og önnur sveitarfélög
Fjölskyldutekjur	Tekjur allra á heimilinu fyrir skatta, fimm flokkar
Menntun	Fjórir flokkar
Stuðningur við stjórnálflokk	Ef gengið yrði til kosninga í dag, hvaða flokk myndirðu kjósa/líklegast kjósa, sjö flokkar
Starf	Átta flokkar

Vigtun

Gögn rannsóknarinnar eru vigtuð til þess að úrtak endurspegli þýði nákvæmlega með tilliti til kyns, aldurs og búsetu. Fjöldatölur í skýrslunni eru því námundaðar að næstu heilu tölu, en hlutföll og meðaltöl miðast við fjöldatöluna eins og hún væri með aukastöfum. Misræmi getur því verið á samanlögðum fjölda einstaklinga í greiningum og í tíðnitölum.

Hlutfall svarenda fyrir vigtun:**Kyn:**

Karlar	48,8%
Konur	51,2%

Aldur:

16-24 ára	10,5%
25-34 ára	22,0%
35-44 ára	20,7%
45-54 ára	24,0%
55-75 ára	22,7%

Búseta:

Höfuðborgarsvæði og nágrenni	58,3%
Landsbyggðin	41,7%

Hlutfall í þýði/hlutfall svarenda eftir vigtun:**Kyn:**

Karlar	50,7%
Konur	49,3%

Aldur:

16-24 ára	19,1%
25-34 ára	20,2%
35-44 ára	19,6%
45-54 ára	19,4%
55-75 ára	21,8%

Búseta:

Höfuðborgarsvæði og nágrenni	64,2%
Landsbyggðin	35,8%

Reykjavík, 22. janúar 2009

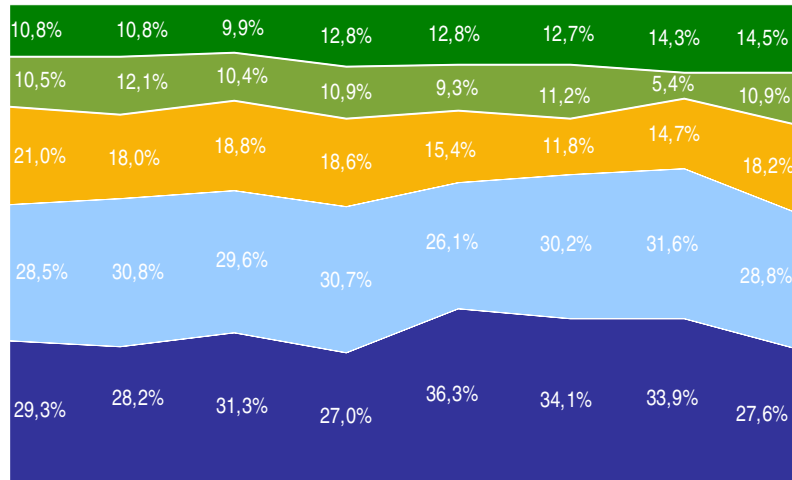
Bestu þakkir fyrir gott samstarf,

Guðbjörg Andrea Jónsdóttir
Berglind Aradóttir
Matthías Þorvaldsson

Allar ábendingar varðandi framsetningu skýrslunnar eru vel þegnar. Vinsamlegast sendið tölvupóst á abending@capacent.is til að koma þeim á framfæri.

Ertu hlynnt(ur) eða andvíg(ur) því að taka upp aðildarviðræður við Evrópusambandið?

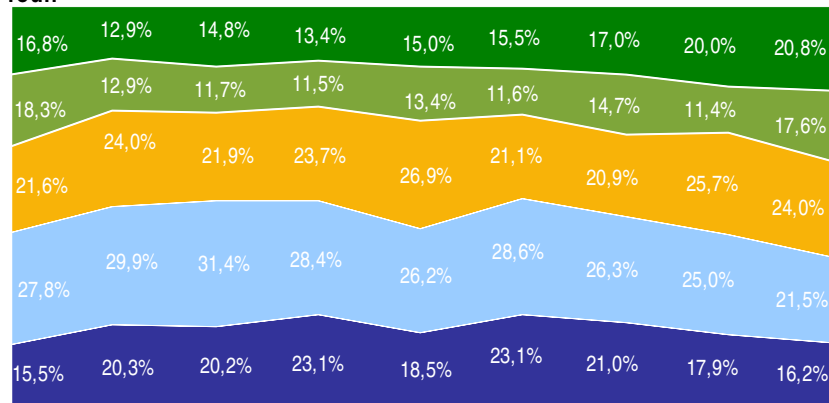
Próun



Apr.-maí '08 Maí-júní '08 Júní-júlí '08 Sept. '08 Okt. '08 Nóv. '08 Des. '08 Jan. '09
■ Mjög hlynnt(ur) ■ Frekar hlynnt(ur) ■ Hvorki né ■ Frekar andvíg(ur) ■ Mjög andvíg(ur)

Ertu hlynnt(ur) eða andvíg(ur) aðild Íslands að Evrópusambandinu?

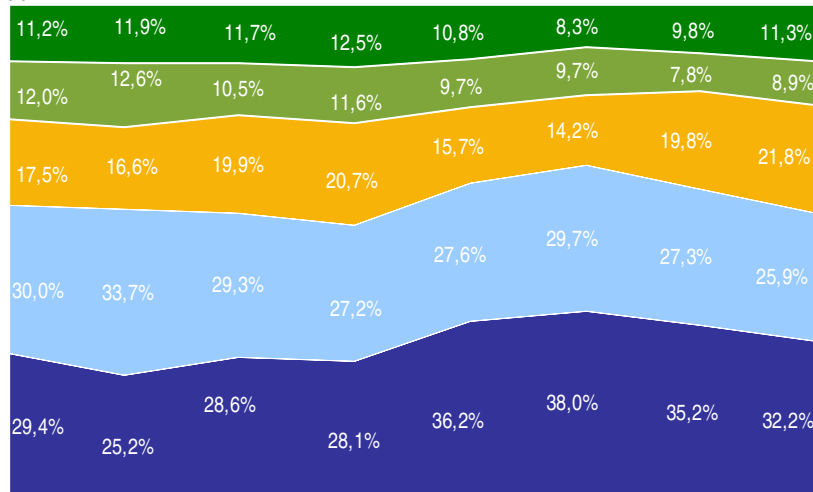
Próun



Feb. '08 Apr.-maí '08 Maí-júní '08 Júní-júlí '08 Sept. '08 Okt. '08 Nóv. '08 Des. '08 Jan. '09
■ Mjög hlynnt(ur) ■ Frekar hlynnt(ur) ■ Hvorki né ■ Frekar andvíg(ur) ■ Mjög andvíg(ur)

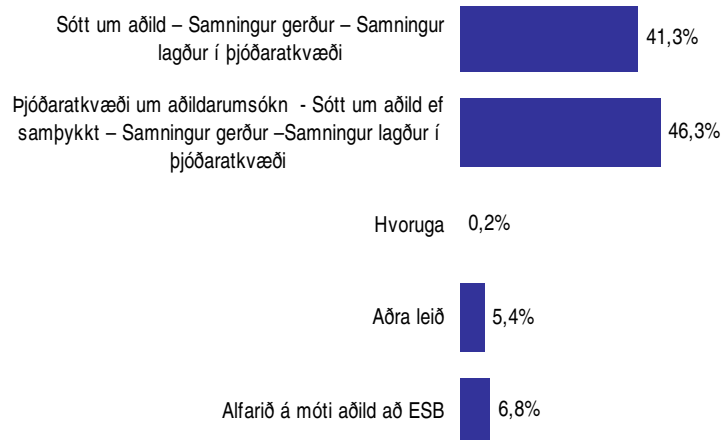
Ertu hlynnt(ur) eða andvíg(ur) því að taka upp evru sem gjaldmiðil á Íslandi í stað íslensku krónunnar?

Próun



Apr.-maí '08 Maí-júní '08 Júní-júlí '08 Sept. '08 Okt. '08 Nóv. '08 Des. '08 Jan. '09
■ Mjög hlynnt(ur) ■ Frekar hlynnt(ur) ■ Hvorki né ■ Frekar andvíg(ur) ■ Mjög andvíg(ur)

Hvora leiðina sem lýst er hér að neðan telur þú æskilegt að fara til að taka ákvörðun um hugsanlega aðild Íslands að Evrópusambandinu?



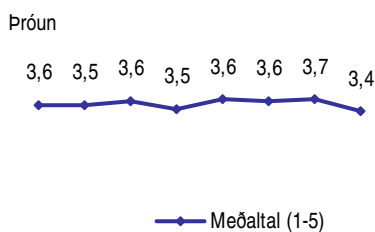
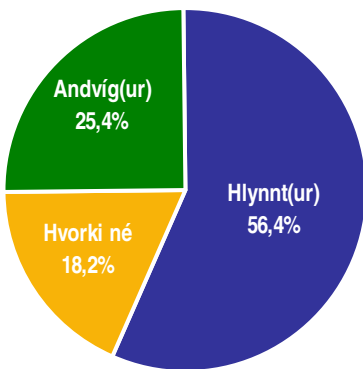


Samtök iðnaðarins

Sp. 1. Ertu hlynt(ur) eða andvíg(ur) því að taka upp aðildarviðræður við Evrópusambandið?

Janúar 2009

Svör	Fjöldi	Hlutfall %	Vikmörk +/-
Mjög hlynt(ur) (5)	171	27,6	3,5
Frekar hlynt(ur) (4)	178	28,8	3,6
Hvorki né (3)	113	18,2	3,0
Frekar andvíg(ur) (2)	68	10,9	2,5
Mjög andvíg(ur) (1)	90	14,5	2,8
Hlynt(ur)	56,4		3,9
Hvorki né	18,2		3,0
Andvíg(ur)	25,4		3,4
Fjöldi svara	620	100,0	
Tóku afstöðu	620	89,2	
Tóku ekki afstöðu	75	10,8	
		89,2%	10,8%
Fjöldi svarenda	695	100,0	
Meðaltal		3,4	
Staðalfrávik		1,4	

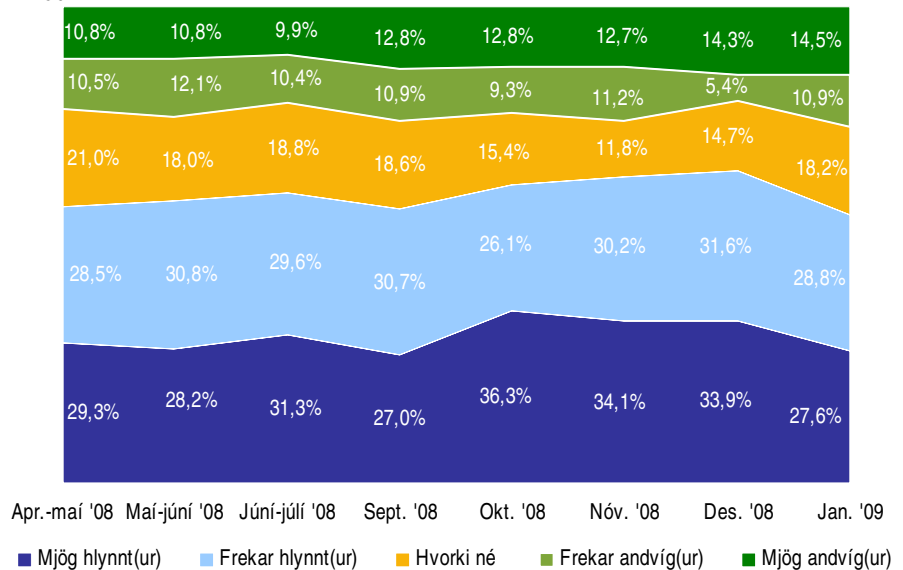


Apr.-maí '08 Maí-júní '08 Júní-júlí '08 Sept. '08 Okt. '08 Nón. '08 Des. '08 Jan. '09

Meðaltal

Er reiknað með því að leggja allar tölur saman og deila í summuna með fjölda svarenda. Í töflunni hér fyrir ofan reiknast meðaltal skv. eftirfarandi formúlu: [Mjög hlynt(ur) (fj. x 5) + frekar hlynt(ur) (fj. x 4) + Hvorki né (fj. x 3) + frekar andvíg(ur) (fj. x 2) + mjög andvíg(ur) (fj. x 1)] / Heildarfjöldi svara. Meðaltalið tekur gildi á kvarðanum 1 til 5.

Próun

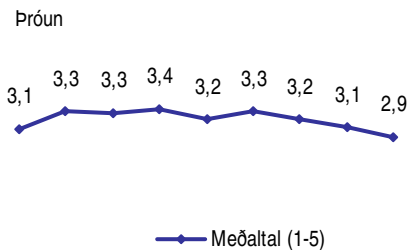
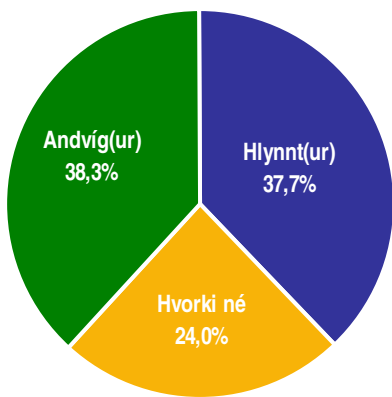


Greiningar

	Fjöldi svara	Mjög hlynt(ur)	Frekar hlynt(ur)	Hvorki né	Frekar andvíg(ur)	Mjög andvíg(ur)	Meðaltal
Kyn							
Karlar	335	30,9%	29,2%	17,2%	8,2%	14,5%	3,5
Konur	284	23,7%	28,2%	19,5%	14,2%	14,4%	3,3
Aldur							
16-24 ára	111	19,5%	29,5%	23,4%	12,0%	15,6%	3,3
25-34 ára	121	35,7%	22,1%	17,6%	8,5%	16,0%	3,5
35-44 ára	120	31,0%	31,5%	17,3%	10,8%	9,4%	3,6
45-54 ára	123	23,6%	32,3%	16,3%	10,2%	17,5%	3,3
55-75 ára	144	27,7%	28,5%	17,2%	12,8%	13,8%	3,4
Búseta *							
Reykjavík	252	34,0%	29,1%	17,6%	8,4%	11,0%	3,7
Nágrannasv.félög Rvk	151	32,3%	31,9%	9,7%	14,4%	11,7%	3,6
Önnur sveitarfélög	217	16,9%	26,2%	24,9%	11,5%	20,5%	3,1
Fjölskyldutekjur *							
Lægrí en 250 þúsund	56	15,0%	19,9%	26,5%	17,9%	20,7%	2,9
250 til 399 þúsund	117	27,3%	25,4%	26,0%	11,5%	9,8%	3,5
400 til 549 þúsund	132	23,2%	28,3%	20,7%	13,4%	14,4%	3,3
550 til 799 þúsund	188	33,7%	32,8%	12,6%	8,8%	12,0%	3,7
800 þúsund eða hærri	56	39,9%	35,9%	11,7%	3,4%	9,1%	3,9
Menntun *							
Grunnskólapróf	30	13,6%	37,1%	21,2%	16,8%	11,3%	3,2
Grunnskólapróf og viðbót	183	24,1%	24,1%	23,8%	14,3%	13,7%	3,3
Framhaldsskólapróf	211	24,8%	29,0%	18,4%	8,6%	19,1%	3,3
Háskólapróf	188	36,5%	32,4%	11,8%	9,1%	10,1%	3,8
Fylgi við stjórnmalaflokka *							
Framsóknarflokk	32	23,5%	32,3%	11,9%	10,9%	21,3%	3,3
Sjálfstæðisflokk	100	15,2%	29,5%	19,2%	14,2%	21,9%	3,0
Frjálslynda	12	30,6%	7,6%	40,6%	15,6%	5,7%	3,4
Samfylkingu	83	63,4%	28,9%	3,4%	3,0%	1,4%	4,5
Vinstri hr. - grænt framboð	135	14,5%	31,1%	19,2%	16,7%	18,5%	3,1
Annað	36	31,0%	32,9%	6,6%	7,8%	21,7%	3,4
Myndi ekki kjósa/skila auðu	116	30,2%	30,1%	21,9%	7,6%	10,2%	3,6
Starf *							
Verkaf/Einf.þj.st/Sjóm/Bændur	99	20,2%	33,0%	16,6%	11,8%	18,5%	3,2
Faglærð iðnaðarstörf	39	23,3%	13,4%	25,4%	7,3%	30,5%	2,9
Skrifst.störf, listamenn	83	28,9%	31,3%	14,2%	14,9%	10,7%	3,5
Faglærðir við opinb. þjón.	77	36,2%	34,2%	13,1%	9,6%	6,9%	3,8
Sérfræðingar	82	43,7%	27,7%	12,7%	8,5%	7,4%	3,9
Stjórnendur/atv.rekendur	81	26,1%	31,5%	20,5%	4,8%	17,0%	3,4
Nemar	74	23,4%	18,4%	30,2%	15,6%	12,4%	3,2
Hvorki útívinandi né í námi	72	18,6%	29,3%	18,9%	14,3%	18,9%	3,1

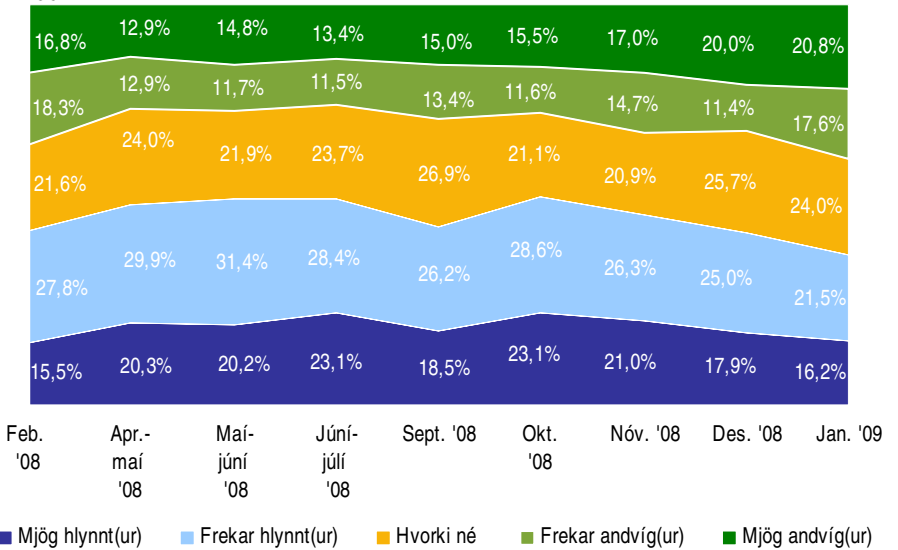
* Marktækur munur á meðaltölum hópa

Svör	Fjöldi	Hlutfall %	Vikmörk +/-
Mjög hlynt(ur) (5)	95	16,2	3,0
Frekar hlynt(ur) (4)	126	21,5	3,3
Hvorki né (3)	141	24,0	3,5
Frekar andvíg(ur) (2)	103	17,6	3,1
Mjög andvíg(ur) (1)	122	20,8	3,3
Hlynt(ur)		37,7	3,9
Hvorki né		24,0	3,5
Andvíg(ur)		38,3	3,9
Fjöldi svara	588	100,0	
Tóku afstöðu	588	84,6	
Tóku ekki afstöðu	107	15,4	
		84,6%	15,4%
Fjöldi svarenda	695	100,0	
Meðaltal		2,9	
Staðalfrávik		1,4	



Prún	Feb. '08	Apr.-maí '08	Maí-júní '08	Júní-júlí '08	Sept. '08	Okt. '08	Nóv. '08	Des. '08	Jan. '09
Meðaltal (1-5)	3,1	3,3	3,3	3,4	3,2	3,3	3,2	3,1	2,9

Prún

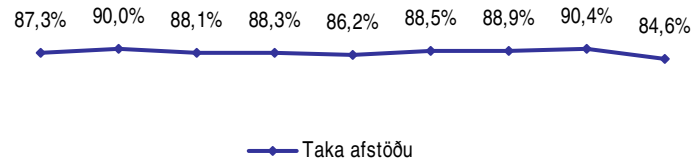


Greiningar

	Fjöldi svara	Mjög hlynt(ur)	Frekar hlynt(ur)	Hvorki né	Frekar andvíg(ur)	Mjög andvíg(ur)	Meðaltal
Kyn							
Karlar	320	19,3%	18,1%	24,7%	16,7%	21,2%	3,0
Konur	268	12,4%	25,6%	23,1%	18,6%	20,2%	2,9
Aldur							
16-24 ára	110	12,6%	18,6%	24,4%	24,7%	19,8%	2,8
25-34 ára	114	20,7%	19,4%	26,5%	9,6%	23,9%	3,0
35-44 ára	114	15,4%	21,6%	28,8%	17,0%	17,1%	3,0
45-54 ára	114	14,5%	28,0%	16,3%	16,8%	24,4%	2,9
55-75 ára	137	17,3%	20,1%	23,9%	19,7%	18,9%	3,0
Búseta *							
Reykjavík	235	20,5%	21,7%	23,4%	15,7%	18,7%	3,1
Nágrannasv.félög Rvk	139	19,0%	31,3%	18,5%	17,6%	13,6%	3,2
Önnur sveitarfélög	214	9,6%	14,9%	28,2%	19,7%	27,6%	2,6
Fjölskyldutekjur							
Lægrí en 250 þúsund	56	10,2%	15,9%	29,8%	17,4%	26,7%	2,7
250 til 399 þúsund	111	17,0%	17,3%	29,1%	17,5%	19,1%	3,0
400 til 549 þúsund	128	14,3%	18,0%	28,5%	19,4%	19,8%	2,9
550 til 799 þúsund	176	19,7%	27,0%	20,7%	15,8%	16,8%	3,2
800 þúsund eða hærri	54	14,7%	27,5%	24,2%	20,4%	13,3%	3,1
Menntun *							
Grunnskólapróf	30	10,7%	22,4%	19,7%	21,6%	25,5%	2,7
Grunnskólapróf og viðbót	174	15,8%	17,5%	30,5%	17,1%	19,1%	2,9
Framhaldsskólapróf	204	13,9%	17,9%	24,5%	18,7%	25,0%	2,8
Háskólapróf	172	20,5%	29,5%	18,5%	15,2%	16,4%	3,2
Fylgi við stjórnmalaflokka *							
Framsóknarflokk	31	4,7%	20,9%	37,2%	6,3%	31,0%	2,6
Sjálfstæðisflokk	94	9,2%	12,4%	24,9%	24,3%	29,2%	2,5
Frjálslynda	12	16,3%	11,7%	36,1%	24,2%	11,8%	3,0
Samfylkingu	79	47,7%	32,7%	13,6%	4,6%	1,4%	4,2
Vinstri hr. - grænt framboð	129	4,3%	20,8%	21,5%	27,6%	25,9%	2,5
Annað	35	23,5%	30,0%	8,8%	12,7%	24,9%	3,1
Myndi ekki kjósa/skila auðu	109	17,1%	24,2%	28,6%	13,2%	16,9%	3,1
Starf *							
Verkaf/Einf./þj.st/Sjóm/Bændur	97	15,6%	18,9%	26,2%	12,9%	26,4%	2,8
Faglærð iðnaðarstörf	38	16,9%	11,3%	24,0%	15,9%	31,9%	2,7
Skrifst.störf, listamenn	78	11,1%	25,2%	23,4%	25,9%	14,4%	2,9
Faglærðir við opinb. þjón.	73	22,0%	25,3%	29,3%	15,9%	7,6%	3,4
Sérfræðingar	74	24,3%	28,6%	15,3%	14,9%	16,9%	3,3
Stjórndur/atv.rekendur	75	14,6%	22,2%	24,7%	12,9%	25,5%	2,9
Nemar	74	11,2%	13,6%	29,3%	26,1%	19,7%	2,7
Hvorki útí vinnandi né í námi	71	15,6%	23,9%	18,5%	16,4%	25,6%	2,9

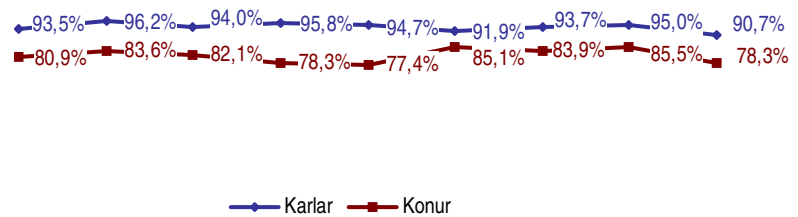
* Marktækur munur á meðaltölum hópa

Próun - heildarsvarhlutfall



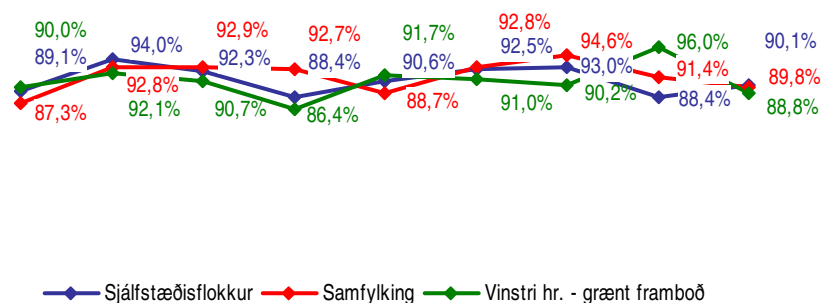
Feb. '08 Apr.-maí '08 Maí-júní '08 Júní-júlí '08 Sept. '08 Okt. '08 Nóv. '08 Des. '08 Jan. '09

Próun - þeir sem tóku afstöðu - kyn



Feb. '08 Apr.-maí '08 Maí-júní '08 Júní-júlí '08 Sept. '08 Okt. '08 Nóv. '08 Des. '08 Jan. '09

Próun - þeir sem tóku afstöðu - fylgi við flokk

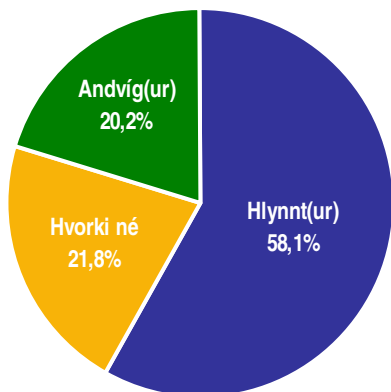


Feb. '08 Apr.-maí '08 Maí-júní '08 Júní-júlí '08 Sept. '08 Okt. '08 Nóv. '08 Des. '08 Jan. '09

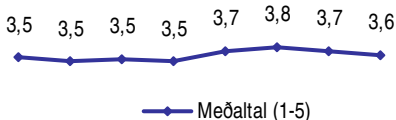
Sp. 3. Ertu hlynnt(ur) eða andvíg(ur) því að taka upp evru sem gjaldmiðil á Íslandi í stað íslensku krónunnar?

Janúar 2009

Svör	Fjöldi	Hlutfall %	Vikmörk +/-
Mjög hlynnt(ur) (5)	197	32,2	3,7
Frekar hlynnt(ur) (4)	158	25,9	3,5
Hvorki né (3)	133	21,8	3,3
Frekar andvíg(ur) (2)	54	8,9	2,3
Mjög andvíg(ur) (1)	69	11,3	2,5
Hlynnt(ur)	58,1		3,9
Hvorki né	21,8		3,3
Andvíg(ur)	20,2		3,2
Fjöldi svara	612	100,0	
Tóku afstöðu	612	88,1	
Tóku ekki afstöðu	83	11,9	
		88,1%	11,9%
Fjöldi svarenda	695	100,0	
Meðaltal		3,6	
Staðalfrávik		1,3	

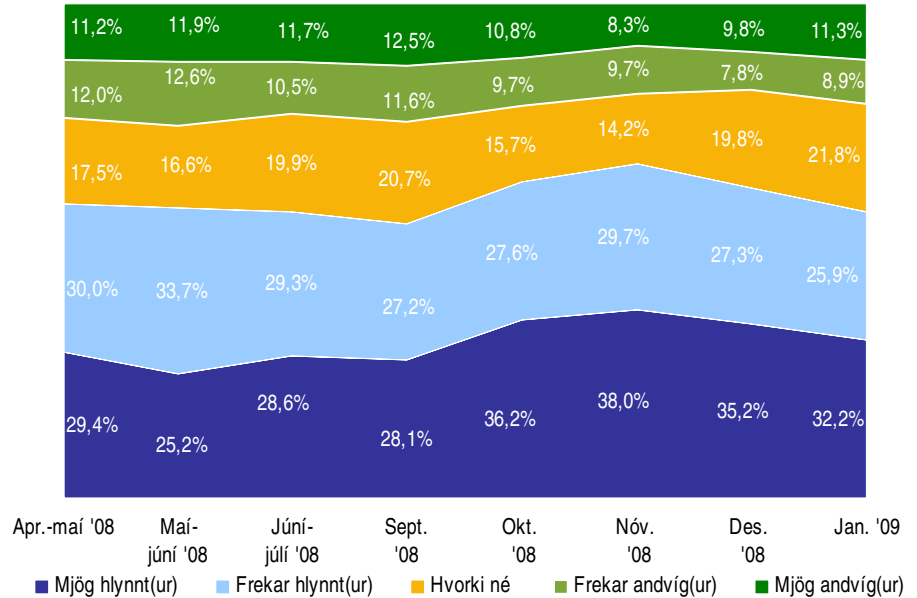


Prún



Apr.-maí '08 Mai-júní '08 Júní-júlí '08 Sept. '08 Okt. '08 Nóv. '08 Des. '08 Jan. '09

Prún



Greiningar

	Fjöldi svara	Mjög hlynnt(ur)	Frekar hlynnt(ur)	Hvorki né	Frekar andvíg(ur)	Mjög andvíg(ur)	Meðaltal
Kyn *							
Karlar	328	37,5%	24,9%	18,4%	7,8%	11,5%	3,7
Konur	285	26,0%	27,0%	25,6%	10,2%	11,1%	3,5
Aldur							
16-24 ára	112	26,3%	21,8%	25,2%	13,3%	13,4%	3,3
25-34 ára	128	36,8%	26,3%	18,2%	7,3%	11,5%	3,7
35-44 ára	113	34,5%	24,5%	24,2%	10,1%	6,7%	3,7
45-54 ára	122	33,6%	29,7%	20,1%	7,6%	9,0%	3,7
55-75 ára	137	29,4%	26,7%	21,8%	6,9%	15,2%	3,5
Búseta *							
Reykjavík	241	35,9%	28,7%	20,8%	5,4%	9,2%	3,8
Nágrannasv.félög Rvk	146	38,4%	26,6%	16,9%	9,7%	8,4%	3,8
Önnur sveitarfélög	225	24,1%	22,4%	25,9%	12,1%	15,3%	3,3
Fjölskyldutekjur *							
Lægri en 250 þúsund	54	21,8%	15,2%	39,3%	12,2%	11,6%	3,2
250 til 399 þúsund	117	29,8%	23,2%	27,2%	8,6%	11,1%	3,5
400 til 549 þúsund	136	29,9%	24,8%	26,0%	9,9%	9,4%	3,6
550 til 799 þúsund	181	41,6%	29,4%	14,1%	5,4%	9,5%	3,9
800 þúsund eða hærrí	55	36,2%	31,2%	17,3%	9,3%	6,1%	3,8
Menntun *							
Grunnskólapróf	32	22,6%	28,2%	22,0%	12,2%	15,0%	3,3
Grunnskólapróf og viðbót	183	34,4%	22,1%	21,5%	9,5%	12,5%	3,6
Framhaldsskólapróf	214	29,2%	23,7%	24,4%	9,7%	13,0%	3,5
Háskólapróf	175	35,2%	32,2%	18,8%	6,6%	7,3%	3,8
Fylgi við stjórnmálaflokka *							
Framsóknarflokk	34	15,9%	35,7%	24,6%	5,9%	17,9%	3,3
Sjálfstæðisflokk	92	21,8%	25,3%	26,6%	11,8%	14,5%	3,3
Frjálslynda	11	32,4%	20,3%	14,3%	21,0%	12,0%	3,4
Samfylkingu	82	64,3%	23,8%	8,5%	1,6%	1,9%	4,5
Vinstri hr. - grænt framboð	131	22,9%	22,3%	29,2%	9,5%	16,1%	3,3
Annað	36	51,2%	27,3%	12,4%	3,5%	5,6%	4,1
Myndi ekki kjósa/skila auðu	112	38,3%	26,3%	20,0%	6,1%	9,4%	3,8
Starf *							
Verkafl./Einf.þj.st/Stjóm/Bændur	99	29,3%	30,1%	23,4%	5,8%	11,4%	3,6
Faglærð iðnaðarstórf	40	25,0%	30,2%	15,4%	10,6%	18,9%	3,3
Skrifst.stórf, listamenn	85	35,7%	22,2%	30,1%	3,9%	8,1%	3,7
Faglærðir við opinb. þjón.	76	32,2%	32,9%	21,7%	9,5%	3,7%	3,8
Sérfræðingar	74	39,1%	32,9%	18,0%	4,7%	5,3%	4,0
Stjórndur/atv.rekendur	78	36,8%	27,2%	13,0%	9,5%	13,4%	3,6
Nemar	76	27,9%	9,1%	30,9%	17,5%	14,7%	3,2
Hvorki útívinndandi né í námi	74	27,7%	20,5%	18,0%	13,4%	20,4%	3,2

* Marktækur munur á meðaltölum hópa

Sp. 4. Hvora leiðina sem lýst er hér að neðan telur þú æskilegt að fara til að taka ákvörðun um hugsanlega aðild Íslands að Evrópusambandinu?

Janúar 2009

Svör	Fjöldi	Hlutfall %	Vikmörk +/-
Sótt um aðild – Samningur gerður – Samningur lagður í þjóðaratkvæði	219	41,3	4,2
Þjóðaratkvæði um aðildarumsókn - Sótt um aðild ef samþykkt – Samningur gerður – Samningur lagður í þjóðaratkvæði	245	46,3	4,2
Hvoruga	1	0,2	0,4
Aðra leið	29	5,4	1,9
Alfarið á móti aðild að ESB	36	6,8	2,1
Fjöldi svara	529	100,0	
Tóku afstöðu	529	90,7	
Tóku ekki afstöðu	54	9,3	
Fjöldi aðspurðra	584	100,0	
Spurðir	584	84,0	
Ekki spurðir	111	16,0	
Fjöldi svarenda	695	100,0	

Þessi spurning var lögð fyrir svarendur seinna en hinar þrjár spurningarnar í könnuninni. Þeir svarendur sem eru ekki spurðir þessarar spurningar eru því þeir sem höfðu lokið við að svara spurningum 1, 2 og 3.

Vegna þess hve fáir nefndu „Hvoruga“ er þeim sleppt í greiningum.

Greiningar	Fjöldi svara	Sótt um aðild – Samningur gerður – Samningur lagður í þjóðaratkvæði	Þjóðaratkvæði um aðildarumsókn - Sótt um aðild ef samþykkt – Samningur gerður	Aðra leið	Alfarið á móti aðild að ESB
Kyn *					
Karlar	292	45,9%	43,1%	6,1%	4,9%
Konur	237	35,9%	50,5%	4,6%	9,1%
Aldur *					
16-24 ára	88	24,5%	72,5%	3,0%	
25-34 ára	106	41,5%	49,6%	2,0%	6,9%
35-44 ára	108	49,0%	35,7%	7,3%	8,0%
45-54 ára	99	43,1%	36,7%	11,3%	8,9%
55-75 ára	128	45,3%	42,2%	3,8%	8,7%
Búseta *					
Reykjavík	216	49,4%	40,0%	6,2%	4,3%
Nágrennasv.félög Rvk	133	43,2%	51,1%	0,7%	5,0%
Önnur sveitarfélög	179	30,5%	50,5%	7,9%	11,1%
Fjölskyldutekjur *					
Lægri en 250 þúsund	49	15,2%	65,6%	11,9%	7,3%
250 til 399 þúsund	99	38,4%	45,8%	6,5%	9,3%
400 til 549 þúsund	123	40,6%	47,9%	3,5%	8,1%
550 til 799 þúsund	156	50,7%	39,8%	4,2%	5,2%
800 þúsund eða hærr	45	54,6%	42,8%	2,6%	
Menntun *					
Grunnskólapróf	21	43,3%	43,9%	5,6%	7,2%
Grunnskólapróf og viðbót	151	30,7%	58,5%	4,5%	6,3%
Framhaldsskólapróf	184	42,0%	43,5%	6,8%	7,7%
Háskólapróf	166	51,2%	38,1%	4,4%	6,4%
Fylgi við stjórnmalaflokka *					
Framsóknarflokk	25	25,9%	49,2%	8,4%	16,5%
Sjálfstæðisflokk	87	37,6%	45,0%	6,0%	11,4%
Frjálslynda	10	37,5%	62,5%		
Samfylkingu	81	67,8%	32,2%		
Vinstri hr. - grænt framboð	109	28,7%	57,0%	6,2%	8,1%
Annað	34	45,0%	38,1%	12,3%	4,7%
Myndi ekki kjósa/skila auðu	92	42,0%	47,9%	8,4%	1,7%
Starf *					
Verkafl/Einf.þj.st/Sjóm/Bændur	85	26,6%	57,0%	6,6%	9,7%
Faglærð iðnaðarstörf	36	43,2%	39,0%	6,1%	11,7%
Skrifst.störf, listamenn	62	46,4%	37,8%	5,1%	10,8%
Faglærðir við opinb. þjón.	65	53,3%	41,4%	3,1%	2,2%
Sérfræðingar	76	50,8%	36,5%	4,7%	8,0%
Stjórnendur/atv.rekendur	69	50,0%	35,2%	7,2%	7,6%
Nemar	66	31,0%	65,3%	2,7%	1,0%
Hvorki útí vinnandi né í námi	60	34,5%	52,6%	8,4%	4,5%

* Marktækur munur á milli hópa

Sp. 4. Hvora leiðina sem lýst er hér að neðan telur þú æskilegt að fara til að taka ákvörðun um hugsanlega aðild Íslands að Evrópusambandinu?

Janúar 2009

Það sem var nefnt í „Aðra leið“:

- Almenn kynning sjónvarp/blöð – þjóðaratkvæði - umsókn.
- Alþingiskosningar fyrst, ráðamenn þjóðarinnar njóta mjög takmarkaðs trausts til þess að gera eitt eða neitt.
- Athuga með rétt okkar til auðlinda, miðin og landbúnað.
- Bíða þar til um hægist. Ekki taka ákvörðun í fljótheitum.
- Byrja á að ræða við ESB.
- Endurskoða EES samninginn, eða segja honum upp og gera samomulag við aðrar þjóðir.
- Fá á hreint hvað felst í samningnum.
- Fara í viðræður hvað er í boði og hverju við töpum svo má skoða hvort er sótt um aðild og alltaf hafa þjóðaratkvæði um það.
- Gagnkvæma samn. sbr. stöðuna í dag.
- Hafa það eins og það er í dag.
- Halda sjálfstæði þjóðarinnar, en fá erlenda aðstoð til að komast á réttan kjöl.
- Halda sjálfstæði.
- Henda krónu, sleppa aðild.
- Ítarlega kynningu á kostum og göllum aðildar og hugsanlega þjóðaratkvæði um aðildarumsókn á eftir.
- Kanna fyrst aðra gjaldmiðla.
- Kanna kosti við aðild áður og hvaða áhrif aðild hefur.
- Koma okkur út úr kreppunni fyrst.
- Kynna þjóðinni kosti og galla fyrst svo má ræða inngöngu með þjóðaratkvæðagreiðslu.
- Kynna vel fyrir þjóðinni kosti og galla og taka svo ákvörðun um kosningu.
- Láta fagfólk ráða þessu.
- Leyfa Evrópusambandinu bara að fljóta hjá, af því höfum við engan hag.
- Mér finnst að við ættum að bíða aðeins með umsókn í Evrópusambandið.
- Sækja strax um aðild, ekkert þjóðaratkvæði.
- Sameinast Noregi.
- Semja um aðild strax, vega og meta hagsmuni.
- Skipa nefnd sem í sætu fulltrúi (ar) allra stétta í þjóðfélaginu, nefndin metur svo hvort sækja ætti um aðild eða ekki.
- Skoða tengingu við Noreg og norsku krónuna.
- Sleppa þessu og taka upp norska krónu.
- Stjórn málflokkarnir kynna evrópustefnu sína vel í kosningabaráttu í vor - almennar alþingiskosningar - sótt um aðild ef ríkisstjórnarflokkar eru þess viljugir - samningur gerður - samningur lagður í þjóðaratkvæði.
- Taka bara upp annan gjaldmiðil, ekki fara í EU og ekki taka upp evruna. Einbeita okkur frekar af auðlindum okkar.
- Taka upp Dollara.
- Taka upp einhlíða gjaldmiðil (nefnt af 2).
- Það er ekki hægt að leggja eitthvað í atkvæði sem þjóðin veit ekki um, ég vil fá að vita og lesa skýrslur um kosti og galla þess að ganga í Evrópusambandið.
- Þarf að kynna mér málið betur.
- Vantar kynningu á kostum og göllum.
- Vera í samfloti með Noregi.
- Vera utan ESB með Norðmönnum.

Svör	Fjöldi	Hlutfall %	Vikmörk +/-
Mjög miklu máli (5)	217	27,6	3,1
Frekar miklu máli (4)	356	45,3	3,5
Hvorki né (3)	133	16,9	2,6
Frekar litlu máli (2)	61	7,8	1,9
Mjög litlu máli (1)	19	2,4	1,1
Miklu máli		72,9	3,1
Hvorki né		16,9	2,6
Litlu máli		10,2	2,1
Fjöldi svara	786	100,0	
Tóku afstöðu	786	99,0	
Tóku ekki afstöðu	8	1,0	
Fjöldi svarenda	794	100,0	
Meðaltal		3,9	
Vikmörk ±		0,1	

Meðaltal er reiknað með því að leggja saman margfeldi af vægi svars og fjölda sem velja það svar og deila upp í summuna með heildarfjölda svara. Í töflunni hér fyrir ofan reiknast meðaltal skv. eftirfarandi formúlu: $[Mjög\ miklu\ máli\ (fj.\ x\ 5) + frekar\ miklu\ máli\ (fj.\ x\ 4) + hvorki\ né\ (fj.\ x\ 3) + frekar\ litlu\ máli\ (fj.\ x\ 2) + mjög\ litlu\ máli\ (fj.\ x\ 1)] / Heildarfjöldi\ svara.$

Meðaltalið tekur gildi á kvarðanum 1 til 5.

Staðalfrávik er algengur mælikvarði á dreifingu svara í kringum meðaltal. Það segir til um hversu lík eða ólík svör þátttakenda við spurningu eru. Hátt staðalfrávik ber að túlka þannig að svör þátttakenda séu ólík en lágt staðalfrávik þannig að svörin séu lík.

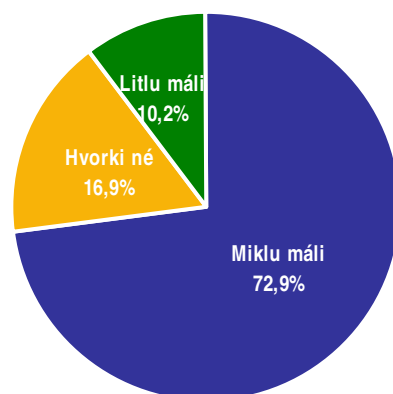
Töflur

Niðurstöður fyrir hverja spurningu eru settar fram í töflum og myndum. Hver spurning er efst á hverri blaðsíðu og nafnið á því sem hún á að mæla er sett fyrir ofan hverja töflu. Í töflunni er hægt að sjá svör þátttakenda og hve margir þeirra tóku ekki afstöðu til þessarar spurningar eða voru ekki spurðir. Í töflunni hér til hliðar má sjá að rétt tæp 28% þátttakenda telja það sem spurt var um skipta mjög miklu máli og ríflega 45% frekar miklu. Ef teknir eru saman þeir sem segja þetta skipta „frekar miklu“ og „mjög miklu“ þá gefur það naumlega 73%.

Vikmörk

Til að geta áttað sig betur á niðurstöðum rannsóknna er nauðsynlegt að skilja hvað vikmörk eru. Vikmörk eru reiknuð fyrir hverja hlutfallstölu og meðaltöl og ná jafn langt upp fyrir og niður fyrir töluna nema ef vikmörkin fara niður að 0% eða upp að 100%. Oftast er miðað við 95% vissu. Segja má með 95% vissu að niðurstaða sem fengin er úr rannsókn lægi innan þessara vikmarka ef allir í þýðinu væru spurðir. Dæmi: segja má með 95% vissu að hefðu allir í þýði verið spurðir, hefðu á bilinu 24,5% til 30,7% (27,6% +/- 3,1%) þeirra sagt að þetta skipti mjög miklu máli.

Í framhaldi af þessu er hægt að bera saman svarmöguleikana. Ef vikmörkin skarast ekki er munur á þeim marktækur. T.d. væri hægt að segja með 95% vissu að marktækt fleiri einstaklingar teldu það sem spurt var um skipta frekar miklu máli en mjög miklu máli.



Myndir

Í myndum er reynt að draga saman helstu niðurstöður þannig að auðvelt sé fyrir lesandann að átta sig á hvað sé markverðast hverju sinni. Ennfremur er oft gerð greining á hverri spurningu eftir öðrum greiningarbreytum í könnuninni. Má þar nefna kyn, aldur, búsetu, menntun og aðrar spurningar í sömu könnun. Hér fyrir neðan má sjá greiningu eftir kyni og aldri þátttakenda. Þar sést að ekki er munur á meðaltölum eftir kyni en hins vegar er munur eftir aldri þátttakenda. Hér skiptir það sem spurt var um þá sem eldri eru meira máli en þá sem yngri eru.

Greiningar	Fjöldi	Mjög miklu	Frekar miklu	Í meðal-lagi	Frekar litlu	Mjög litlu	Meðaltal
Kyn							
Karlar	396	28,8%	43,7%	17,2%	7,1%	3,3%	3,9
Konur	390	26,4%	46,9%	16,7%	8,5%	1,5%	3,9
Aldur *							
16-24 ára	166	22,1%	44,8%	16,3%	12,8%	4,0%	3,7
25-34 ára	159	22,6%	42,8%	16,4%	13,8%	4,4%	3,7
35-44 ára	164	25,0%	42,1%	24,4%	7,3%	1,2%	3,8
45-54 ára	136	30,1%	47,8%	15,4%	5,1%	1,5%	4,0
55-75 ára	161	32,3%	48,4%	11,8%	4,3%	3,1%	4,0

* Marktækur munur á meðaltölum hópa

Marktekkt

Algengur misskilningur er að ef niðurstaða tölfræðiþrófs er ekki tölfræðilega marktæk þá sé ekkert að marka þá niðurstöðu. Það er rangt, því eina merking tölfræðilegrar marktæktar felst í því hvort hægt sé að alhæfa mun í úrtaki yfir á þýði.

Við úrvinnslu á niðurstöðum eru alla jafna notuð tölfræðiþróf sem greina hvort munur á tilteknum hópum sé tölfræðilega marktækur eða ekki. Í flestum tilfellum er einhver munur á öllum hópnum sem athugaðir eru. Þar sem einungis er verið að vinna með úrtök eru marktæktarþróf notuð til að meta hvort hægt sé að staðhæfa hvort einhver munur sé einnig í því þýði sem úrtakið var dregið úr (dæmi um þýði: Allir Íslendingar á aldrinum 18-69 ára). Ef niðurstaða er ekki tölfræðilega marktæk er ekki hægt að staðhæfa að einhver munur sé á tilteknum hópum í þýði þrátt fyrir að munur sé á þeim í úrtakinu. Ef niðurstaða er tölfræðilega marktæk má álykta sem svo að munur sé á þessum hópum í þýðinu.