

Samtök iðnaðarins

- Evrópumál -

Viðhorfsrannsókn meðal
félagsmanna

Febrúar 2004

TRÚNAÐARMÁL



Skýrsla þessi og innihald hennar er eingöngu til innanhússnota hjá því fyrirtæki, stofnun eða einstaklingi sem hana keypti. Öll opinber birting eða dreifing er óheimil án skriflegs leyfis IMG Gallup.

Allur réttur áskilinn: © IMG Gallup

IMG Gallup er aðili
að Gallup International

FRAMKVÆMD	4
HELSTU NIÐURSTÖÐUR	5
ÍTARLEGAR NIÐURSTÖÐUR	
Sp. 1 Á heildina litið finnst þér Samtök iðnaðarins standa sig vel eða illa?	6
Sp. 2 Ertu hlynnt(ur) eða andvíg(ur) því að taka upp aðildarviðræður við Evrópusambandið?	7
Sp. 3 Ertu hlynnt(ur) eða andvíg(ur) aðild Íslands að Evrópusambandinu?	8
Sp. 4 Samningurinn um Evrópska efnahagssvæðið, eða EES samningurinn, er 10 ára um þessar mundir. Myndir þú segja að áhrif hans á íslenskt samfélag væru jákvæð eða neikvæð?	9
Sp. 5 Myndir þú segja að áhrif EES samningsins á rekstrarumhverfi þíns fyrirtækis væru jákvæð eða neikvæð?	10
Sp. 6 Þann 1. maí nk. bætast 10 ný ríki við Evrópusambandið og þar með stækkar vinnumarkaður EES svæðisins sem því nemur. Ertu hlynnt(ur) eða andvíg(ur) því að beita takmörkunum á Íslandi við útgáfu atvinnuleyfa til fólks frá þessum ríkjum?	11
Sp. 7 Ertu hlynnt(ur) eða andvíg(ur) því að taka upp evru sem gjaldmiðil á Íslandi í stað íslensku krónunnar?	12
Sp. 8 Telur þú að aðild að Evrópusambandinu yrði hagstæð eða óhagstæð fyrir þitt fyrirtæki?	13
Sp. 9 Telur þú að það sé gott eða slæmt fyrir efnahag Íslands í heild að ganga í Evrópusambandið?	14
HVERNIG Á AÐ TÚLKA NIÐURSTÖÐURNAR?	15

Lýsing á rannsókn

Unnið fyrir	Samtök iðnaðarins (SI)
Markmið	Að kanna viðhorf Íslendinga til aðildar að Evrópusambandinu (ESB)
Framkvæmdatími	2. - 23. febrúar 2004
Aðferð	Símakönnun
Úrtak	Lagskipt tilviljunarúrtak úr félagaskrá Samtaka iðnaðarins, 100 stærstu fyrirtækin, 200 næststærstu og 350 önnur
Verknúmer	12390

Stærð úrtaks og svörun

Upphaflegt úrtak	550
Gjaldproti/hætt starfsemi	25
Endanlegt úrtak	525
Neita að svara	95
Næst ekki í	39
Fjöldi svarenda	391
Svarhlutfall	74,5%

Greiningarbreytur

Ársvelta án vsk.	Fimm flokkar
Fjöldi fastráðinna starfsmanna	Fjórir flokkar
Fjöldi á skrifstofu	Þrír flokkar
Starfsgrein	Iðnaðarfyrirtæki og annað
Starfsvettvangur	Þrír flokkar
Stærð fyrirtækis	Þrír flokkar, miðað við félagsgjöld borðuð til SI

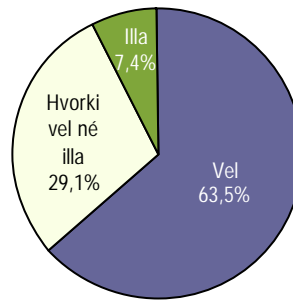
Spurningar voru einnig greindar innbyrðis

Reykjavík, 27. febrúar 2004

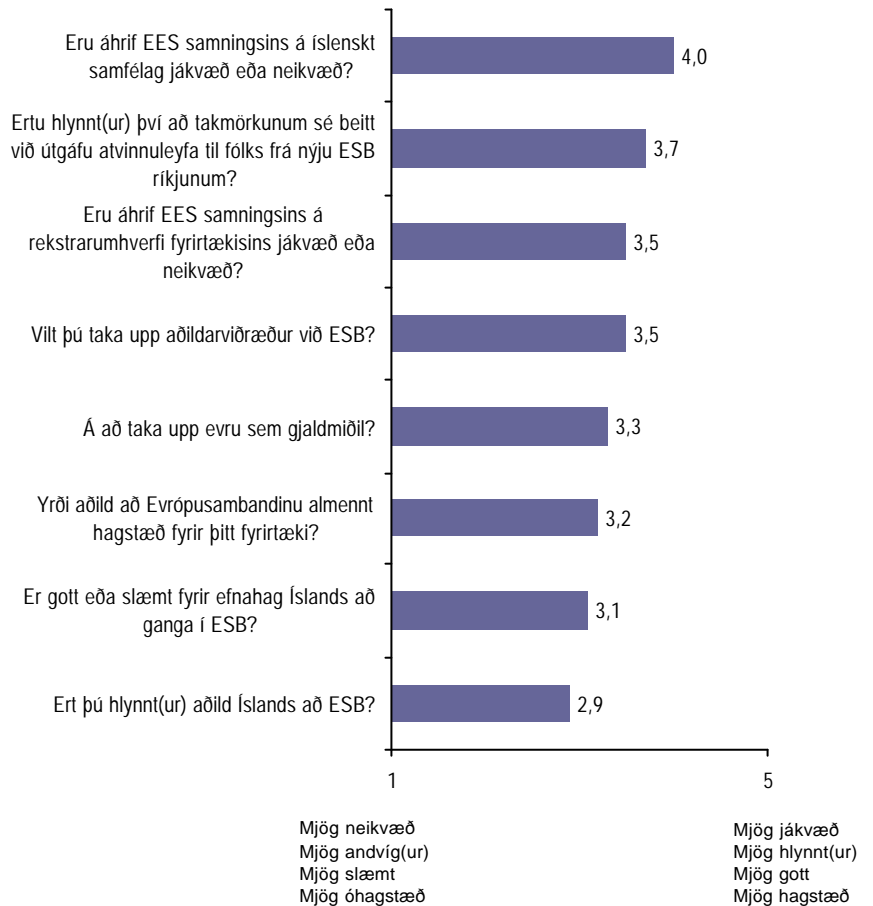
Bestu þakkir fyrir gott samstarf,

Póra Ásgeirsdóttir
Sóley Valdimarsdóttir
Matthías Þorvaldsson

**Á heildina litið finnst þér
Samtök iðnaðarins
standa sig vel eða illa?**



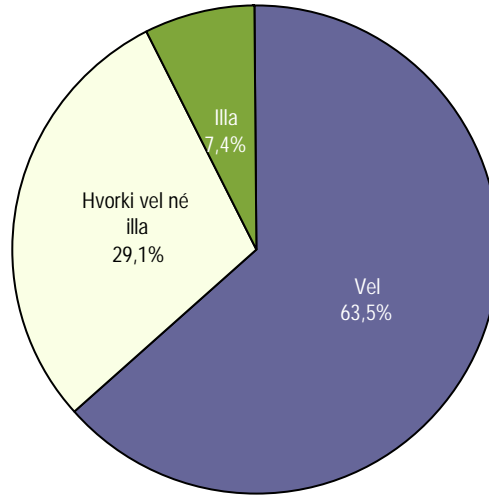
**Viðhorf til þátta sem snúa
að aðild að ESB**



Meðaltöl eru sýnd á kvarðanum 1-5 þar sem hærrí tölur gefa til kynna að svarendur séu jákvæðari til aðildar að ESB og þeirra þátta er snúa að henni, en lægri tölur.

**Á heildina litið finnst þér
Samtök iðnaðarins standa sig
vel eða illa?**

Svör	Fjöldi	Hlutfall %	Vik- mörk +/-
Mjög vel (5)	63	17,3	3,9
Frekar vel (4)	168	46,2	5,1
Hvorki vel né illa (3)	106	29,1	4,7
Frekar illa (2)	17	4,7	2,2
Mjög illa (1)	10	2,7	1,7
Vel		63,5	4,9
Hvorki vel né illa		29,1	4,7
Illla		7,4	2,7
Fjöldi svara	364	100,0	
Tóku afstöðu	364	93,1	
Tóku ekki afstöðu	27	6,9	
Fjöldi svarenda	391	100,0	
Meðaltal		3,7	
Staðalfrávik		0,9	



Meðaltal

Er reiknað með því að leggja allar tölur saman og deilt er upp í þá summu með fjölda talnanna. Í töflunni hér fyrir ofan reiknast meðaltal skv. eftirfarandi formúlu: $[(Mjög\ vel\ (fj.\ x\ 5) + frekar\ vel\ (fj.\ x\ 4) + í\ meðallagi\ (fj.\ x\ 3) + frekar\ illa\ (fj.\ x\ 2) + mjög\ illa\ (fj.\ x\ 1)] / \text{Heildarfjöldi svara}$.

Meðaltalið tekur gildi á kvarðanum 1 til 5.

Staðalfrávik

Er algengur mælikvarði á dreifingu svara í kringum meðaltal. Það segir til um hversu lík eða ólík svör þátttakenda við spurningu eru. Hátt staðalfrávik ber að túlka þannig að svör þátttakenda séu ólík en lágt staðalfrávik þannig að svörin séu lík.

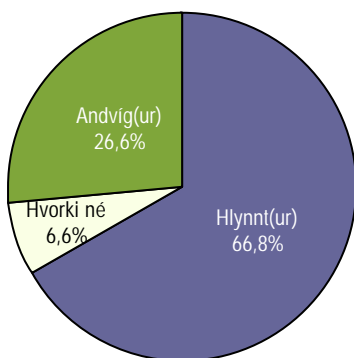
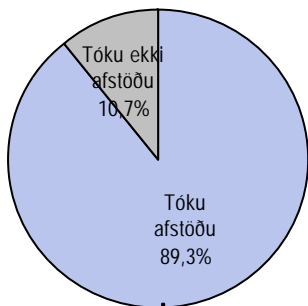
Greiningar

	Fjöldi svara	Mjög vel	Frekar vel	Hvorki vel né illa	Frekar illa	Mjög illa	Meðaltal
Ársvelta án vsk.							
0-49 milljónir	125	22,4%	40,0%	29,6%	6,4%	1,6%	3,8
50-99 milljónir	69	15,9%	55,1%	24,6%		4,3%	3,8
100-199 milljónir	52	13,5%	42,3%	30,8%	9,6%	3,8%	3,5
200-499 milljónir	47	19,1%	57,4%	19,1%	2,1%	2,1%	3,9
500 milljónir eða meira	57	10,5%	42,1%	42,1%	5,3%		3,6
Fjöldi fastráðinna starfsmanna							
Færri en 4 starfsmenn	103	22,3%	39,8%	31,1%	4,9%	1,9%	3,8
4-10 starfsmenn	86	16,3%	52,3%	23,3%	4,7%	3,5%	3,7
11-25 starfsmenn	88	17,0%	48,9%	26,1%	4,5%	3,4%	3,7
Fleiri en 25 starfsmenn	85	12,9%	45,9%	35,3%	4,7%	1,2%	3,6
Fjöldi á skrifstofu							
Einn eða enginn	205	20,5%	45,9%	26,3%	4,4%	2,9%	3,8
2 til 5	107	12,1%	50,5%	29,0%	5,6%	2,8%	3,6
6 eða fleiri	50	16,0%	40,0%	40,0%	4,0%		3,7
Starfsgrein							
Iðnaðarfyrtæki	306	17,3%	46,1%	29,4%	4,9%	2,3%	3,7
Annað	57	17,5%	47,4%	28,1%	3,5%	3,5%	3,7
Starfsvettvangur							
Neytendamarkaði	76	17,1%	50,0%	22,4%	6,6%	3,9%	3,7
Fyrirtækjamarkaði	85	18,8%	47,1%	25,9%	3,5%	4,7%	3,7
Bæði	202	16,8%	44,6%	33,2%	4,5%	1,0%	3,7
Stærð							
Stór fyrirtæki	72	15,3%	43,1%	37,5%	4,2%		3,7
Miðlungs stór fyrirtæki	141	14,9%	49,6%	27,0%	4,3%	4,3%	3,7
Lítil fyrirtæki	151	20,5%	44,4%	27,2%	5,3%	2,6%	3,7

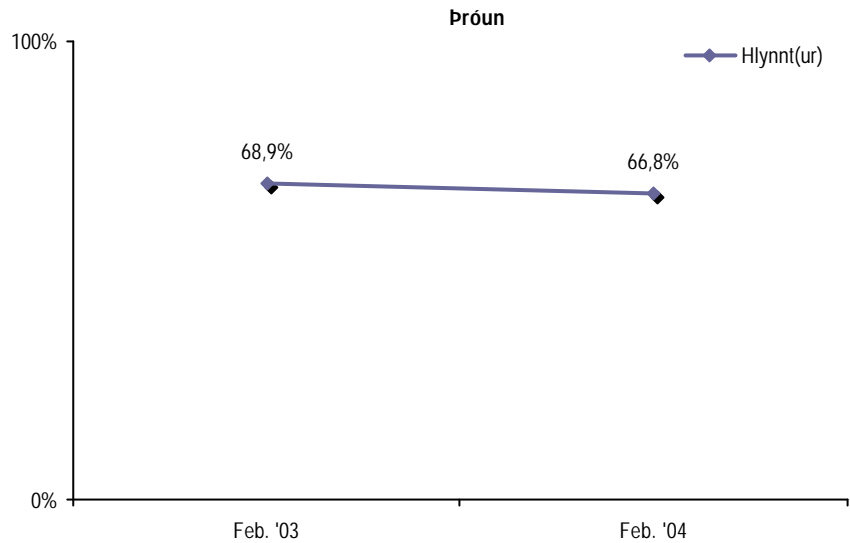
* Marktækur munur á meðaltölum hópa

Vilt þú taka upp aðildarviðræður við ESB?

Svör	Fjöldi	Hlutfall %	Vik-mörk +/-
Mjög hlynnt(ur) (5)	81	23,2	4,4
Frekar hlynnt(ur) (4)	152	43,6	5,2
Hvorki né (3)	23	6,6	2,6
Frekar andvíg(ur) (2)	48	13,8	3,6
Mjög andvíg(ur) (1)	45	12,9	3,5
Hlynnt(ur)		66,8	4,9
Hvorki né		6,6	2,6
Andvíg(ur)		26,6	4,6
Fjöldi svara	349	100,0	
Tóku afstöðu	349	89,3	
Tóku ekki afstöðu	42	10,7	
Fjöldi svarenda	391	100,0	
Meðaltal		3,5	
Staðalfrávik		1,3	



Um helmingur svarenda fékk spurningar 2 og 3 fyrst en hinn helmingurinn fékk þær á eftir spurningu 9. Tilviljun réði því hvora spurningaröðina svarendur fengu. Einnig var breytilegt hvort spurt var á undan um viðhorf til aðildarviðræðna eða viðhorf til aðildar og réði tilviljun því hvor spurningin kom á undan.



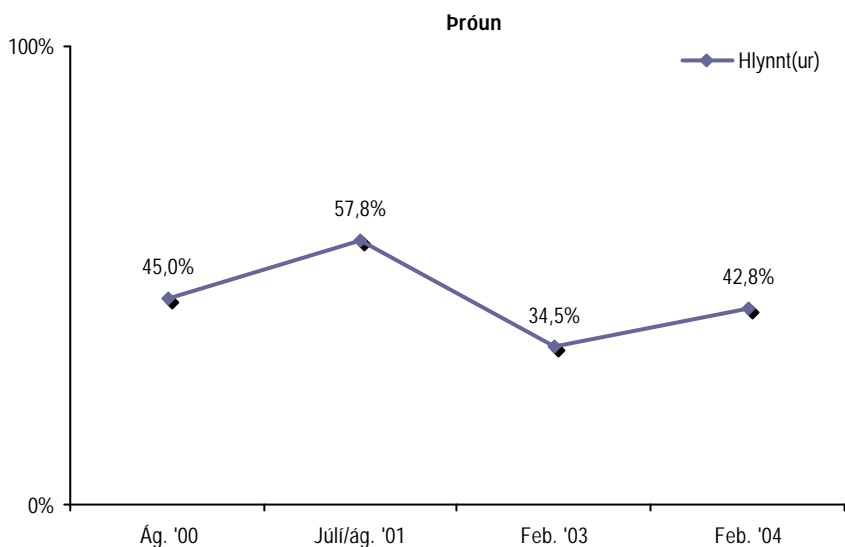
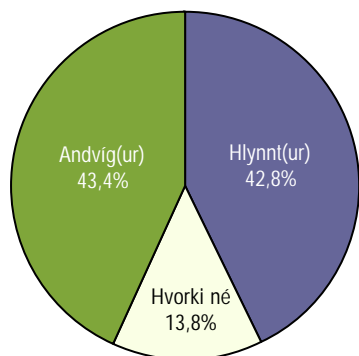
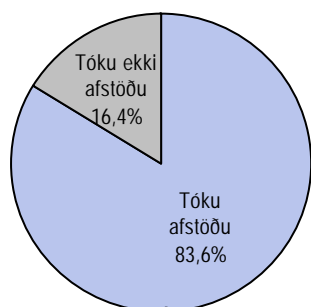
Greiningar

	Fjöldi svara	Mjög hlynnt(ur)	Frekar hlynnt(ur)	Hvorki né	Frekar andvíg(ur)	Mjög andvíg(ur)	Meðaltal
Ársvelta án vsk.							
0-49 milljónir	116	21,6%	47,4%	7,8%	10,3%	12,9%	3,5
50-99 milljónir	66	21,2%	45,5%	6,1%	15,2%	12,1%	3,5
100-199 milljónir	53	28,3%	35,8%	5,7%	15,1%	15,1%	3,5
200-499 milljónir	45	26,7%	42,2%	2,2%	17,8%	11,1%	3,6
500 milljónir eða meira	59	23,7%	39,0%	8,5%	13,6%	15,3%	3,4
Fjöldi fastráðinna starfsmanna							
Færri en 4 starfsmenn	97	20,6%	46,4%	5,2%	12,4%	15,5%	3,4
4-10 starfsmenn	84	27,4%	41,7%	8,3%	11,9%	10,7%	3,6
11-25 starfsmenn	81	21,0%	45,7%	6,2%	18,5%	8,6%	3,5
Fleiri en 25 starfsmenn	86	24,4%	40,7%	5,8%	12,8%	16,3%	3,4
Fjöldi á skrifstofu							
Einn eða enginn	195	21,5%	46,2%	7,7%	13,3%	11,3%	3,5
2 til 5	99	26,3%	41,4%	3,0%	16,2%	13,1%	3,5
6 eða fleiri	54	24,1%	38,9%	7,4%	11,1%	18,5%	3,4
Starfsgrein *							
Iðnaðarfirmir	295	23,1%	41,4%	6,8%	14,6%	14,2%	3,4
Annað	54	24,1%	55,6%	5,6%	9,3%	5,6%	3,8
Starfsvettvangur							
Neytendamarkaði	69	15,9%	49,3%	5,8%	14,5%	14,5%	3,4
Fyrirtækjarni	88	26,1%	37,5%	5,7%	15,9%	14,8%	3,4
Bæði	192	24,5%	44,3%	7,3%	12,5%	11,5%	3,6
Stærð							
Stór fyrirtæki	74	25,7%	39,2%	6,8%	13,5%	14,9%	3,5
Miðlungs stór fyrirtæki	135	22,2%	44,4%	4,4%	16,3%	12,6%	3,5
Lítill fyrirtæki	140	22,9%	45,0%	8,6%	11,4%	12,1%	3,6
Staðsetning spurningar							
Á undan sp. 4-9	173	20,8%	42,8%	9,2%	14,5%	12,7%	3,4
Á eftir sp. 4-9	176	25,6%	44,3%	4,0%	13,1%	13,1%	3,6

* Marktækur munur á meðaltölum hópa

Ertu hlynnt(ur) eða andvíg(ur) aðild Íslands að Evrópusambandinu (ESB)?

Svör	Fjöldi	Hlutfall %	Vik-mörk +/-
Mjög hlynnt(ur) (5)	37	11,3	3,4
Frekar hlynnt(ur) (4)	103	31,5	5,0
Hvorki né (3)	45	13,8	3,7
Frekar andvíg(ur) (2)	76	23,2	4,6
Mjög andvíg(ur) (1)	66	20,2	4,4
Hlynnt(ur)		42,8	5,4
Hvorki né		13,8	3,7
Andvíg(ur)		43,4	5,4
Fjöldi svara	327	100,0	
Tóku afstöðu	327	83,6	
Tóku ekki afstöðu	64	16,4	
Fjöldi svarenda	391	100,0	
Meðaltal		2,9	
Staðalfrávik		1,3	



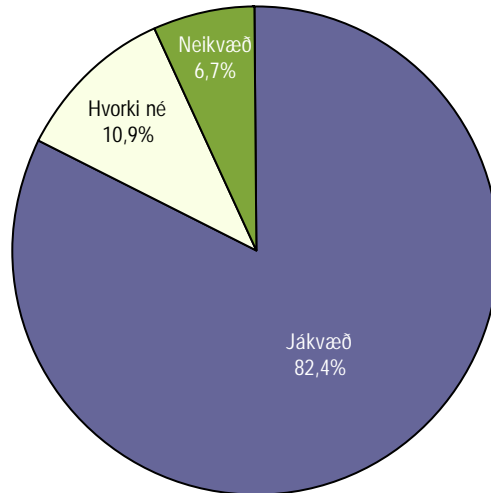
Greiningar

	Fjöldi svara	Mjög hlynnt- (ur)	Frekar hlynnt- (ur)	Hvorki né	Frekar andvíg- (ur)	Mjög andvíg- (ur)	Meðaltal
Ársvelta án vsk.							
0-49 milljónir	107	12,1%	32,7%	12,1%	22,4%	20,6%	2,9
50-99 milljónir	62	11,3%	35,5%	16,1%	21,0%	16,1%	3,0
100-199 milljónir	50	12,0%	22,0%	14,0%	36,0%	16,0%	2,8
200-499 milljónir	43	7,0%	37,2%	20,9%	11,6%	23,3%	2,9
500 milljónir eða meira	55	12,7%	27,3%	9,1%	25,5%	25,5%	2,8
Fjöldi fastráðinna starfsmanna							
Færri en 4 starfsmenn	87	8,0%	35,6%	10,3%	23,0%	23,0%	2,8
4-10 starfsmenn	80	15,0%	27,5%	15,0%	23,8%	18,8%	3,0
11-25 starfsmenn	80	10,0%	36,3%	16,3%	23,8%	13,8%	3,1
Fleiri en 25 starfsmenn	79	12,7%	25,3%	13,9%	22,8%	25,3%	2,8
Fjöldi á skrifstofu							
Einn eða enginn	181	11,0%	30,9%	15,5%	23,2%	19,3%	2,9
2 til 5	94	8,5%	37,2%	12,8%	21,3%	20,2%	2,9
6 eða fleiri	51	17,6%	21,6%	9,8%	27,5%	23,5%	2,8
Starfsgrein *							
Iðnaðarfirmir	280	10,4%	29,6%	14,3%	23,6%	22,1%	2,8
Annað	47	17,0%	42,6%	10,6%	21,3%	8,5%	3,4
Starfsvettvangur							
Neytendamarkaði	63	6,3%	36,5%	15,9%	27,0%	14,3%	2,9
Fyrirtækjamarkaði	84	11,9%	28,6%	11,9%	27,4%	20,2%	2,8
Bæði	180	12,8%	31,1%	13,9%	20,0%	22,2%	2,9
Stærð							
Stór fyrirtæki	69	13,0%	26,1%	15,9%	21,7%	23,2%	2,8
Miðlungs stór fyrirtæki	126	10,3%	33,3%	13,5%	25,4%	17,5%	2,9
Lítil fyrirtæki	132	11,4%	32,6%	12,9%	22,0%	21,2%	2,9
Staðsetning spurningar							
Á undan sp. 4-9	167	12,6%	28,7%	13,8%	28,1%	16,8%	2,9
Á eftir sp. 4-9	160	10,0%	34,4%	13,8%	18,1%	23,8%	2,9

* Marktækur munur á meðaltölum hópa

Myndir þú segja að áhrif EES samningsins á íslenskt samfélag væru jákvæð eða neikvæð?

Svör	Fjöldi	Hlutfall %	Vik-mörk +/-
Mjög jákvæð (5)	100	30,3	5,0
Frekar jákvæð (4)	172	52,1	5,4
Hvorki né (3)	36	10,9	3,4
Frekar neikvæð (2)	14	4,2	2,2
Mjög neikvæð (1)	8	2,4	1,7
Jákvæð		82,4	4,1
Hvorki né		10,9	3,4
Neikvæð		6,7	2,7
Fjöldi svara	330	100,0	
Tóku afstöðu	330	84,4	
Tóku ekki afstöðu	61	15,6	
Fjöldi svarenda	391	100,0	
Meðaltal	4,0		
Staðalfrávik	0,9		



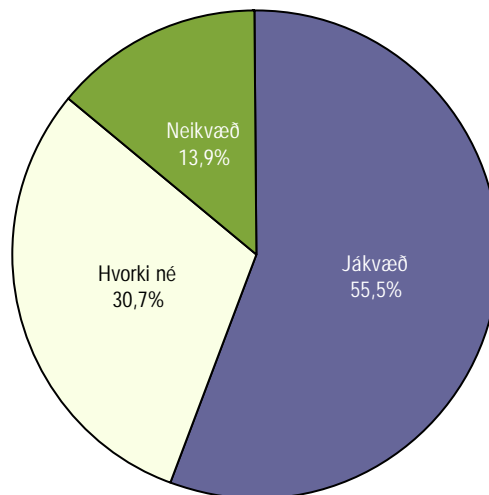
Greiningar

	Fjöldi svara	Mjög jákvæð	Frekar jákvæð	Hvorki né	Frekar neikvæð	Mjög neikvæð	Meðaltal
Ársvelta án vsk. *							
0-49 milljónir	103	17,5%	58,3%	11,7%	8,7%	3,9%	3,8
50-99 milljónir	61	27,9%	57,4%	11,5%	1,6%	1,6%	4,1
100-199 milljónir	52	25,0%	57,7%	11,5%	1,9%	3,8%	4,0
200-499 milljónir	47	44,7%	42,6%	8,5%	2,1%	2,1%	4,3
500 milljónir eða meira	58	50,0%	39,7%	8,6%	1,7%		4,4
Fjöldi fastráðinna starfsmanna *							
Færri en 4 starfsmenn	88	18,2%	55,7%	11,4%	10,2%	4,5%	3,7
4-10 starfsmenn	76	22,4%	63,2%	11,8%	1,3%	1,3%	4,0
11-25 starfsmenn	80	38,8%	43,8%	11,3%	3,8%	2,5%	4,1
Fleiri en 25 starfsmenn	85	42,4%	45,9%	9,4%	1,2%	1,2%	4,3
Fjöldi á skrifstofu *							
Einn eða enginn	179	18,4%	58,7%	13,4%	6,7%	2,8%	3,8
2 til 5	96	42,7%	43,8%	9,4%	1,0%	3,1%	4,2
6 eða fleiri	54	48,1%	44,4%	5,6%	1,9%		4,4
Starfsgrein							
Iðnaðarfyrtæki	283	30,7%	52,3%	10,2%	4,2%	2,5%	4,0
Annað	47	27,7%	51,1%	14,9%	4,3%	2,1%	4,0
Starfsveitvangur *							
Neytendamarkaði	60	16,7%	58,3%	13,3%	8,3%	3,3%	3,8
Fyrirtækjamarkaði	86	39,5%	45,3%	10,5%	1,2%	3,5%	4,2
Bæði	184	30,4%	53,3%	10,3%	4,3%	1,6%	4,1
Stærð *							
Stór fyrirtæki	74	48,6%	43,2%	6,8%	1,4%		4,4
Miðlungs stór fyrirtæki	131	31,3%	51,1%	11,5%	3,1%	3,1%	4,0
Lítil fyrirtæki	125	18,4%	58,4%	12,8%	7,2%	3,2%	3,8

* Marktækur munur á meðaltölum hópa

Eru áhrif EES samningsins á rekstrarumhverfi fyrirtækisins jákvæð eða neikvæð?

Svör	Fjöldi	Hlutfall %	Vik-mörk +/-
Mjög jákvæð (5)	41	12,1	3,5
Frekar jákvæð (4)	147	43,4	5,3
Hvorki né (3)	104	30,7	4,9
Frekar neikvæð (2)	37	10,9	3,3
Mjög neikvæð (1)	10	2,9	1,8
Jákvæð		55,5	5,3
Hvorki né		30,7	4,9
Neikvæð		13,9	3,7
Fjöldi svara	339	100,0	
Tóku afstöðu	339	86,7	
Tóku ekki afstöðu	52	13,3	
Fjöldi svarenda	391	100,0	
Meðaltal			3,5
Staðalfrávik			0,9



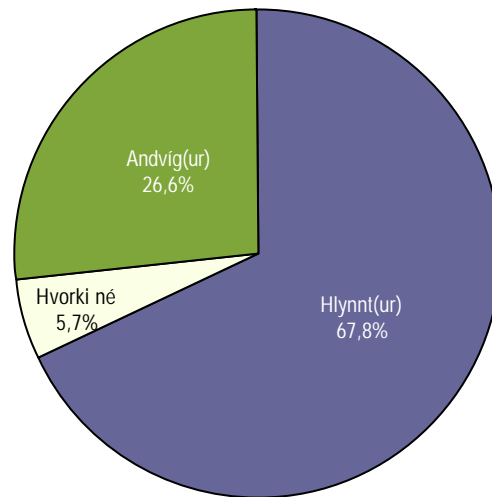
Greiningar

	Fjöldi svara	Mjög jákvæð	Frekar jákvæð	Hvorki né	Frekar neikvæð	Mjög neikvæð	Meðaltal
Ársvelta án vsk. *							
0-49 milljónir	105	1,9%	40,0%	41,0%	11,4%	5,7%	3,2
50-99 milljónir	64	10,9%	43,8%	29,7%	14,1%	1,6%	3,5
100-199 milljónir	50	16,0%	50,0%	22,0%	10,0%	2,0%	3,7
200-499 milljónir	48	22,9%	41,7%	25,0%	10,4%		3,8
500 milljónir eða meira	59	20,3%	47,5%	22,0%	8,5%	1,7%	3,8
Fjöldi fastráðinna starfsn							
Færri en 4 starfsmenn	94	4,3%	38,3%	39,4%	10,6%	7,4%	3,2
4-10 starfsmenn	76	6,6%	43,4%	34,2%	14,5%	1,3%	3,4
11-25 starfsmenn	82	19,5%	45,1%	24,4%	8,5%	2,4%	3,7
Fleiri en 25 starfsmenn	86	18,6%	47,7%	23,3%	10,5%		3,7
Fjöldi á skrifstofu *							
Einn eða enginn	183	4,9%	38,8%	38,3%	13,7%	4,4%	3,3
2 til 5	101	16,8%	50,5%	23,8%	6,9%	2,0%	3,7
6 eða fleiri	54	27,8%	46,3%	16,7%	9,3%		3,9
Starfsgrein							
Iðnaðar fyrirtæki	284	12,0%	44,7%	29,6%	10,6%	3,2%	3,5
Annað	55	12,7%	36,4%	36,4%	12,7%	1,8%	3,5
Starfsvettvangur *							
Neytendamarkaði	62	4,8%	41,9%	38,7%	9,7%	4,8%	3,3
Fyrirtækjamarkaði	87	23,0%	46,0%	20,7%	9,2%	1,1%	3,8
Bæði	190	9,5%	42,6%	32,6%	12,1%	3,2%	3,4
Stærð *							
Stór fyrirtæki	74	21,6%	45,9%	21,6%	9,5%	1,4%	3,8
Miðlungs stór fyrirtæki	133	15,0%	44,4%	27,1%	12,0%	1,5%	3,6
Lítill fyrirtæki	132	3,8%	40,9%	39,4%	10,6%	5,3%	3,3

* Marktækur munur á meðaltölum hópa

**Viðhorf til þess að beita
takmörkunum á Íslandi við
útgáfu atvinnuleyfa til fólks frá
nýjum ríkjum ESB**

Svör	Fjöldi	Hlutfall %	Vik- mörk +/-
Mjög hlynt(ur) (5)	125	33,9	4,8
Frekar hlynt(ur) (4)	125	33,9	4,8
Hvorki né (3)	21	5,7	2,4
Frekar andvíg(ur) (2)	63	17,1	3,8
Mjög andvíg(ur) (1)	35	9,5	3,0
Hlynt(ur)		67,8	4,8
Hvorki né		5,7	2,4
Andvíg(ur)		26,6	4,5
Fjöldi svara	369	100,0	
Tóku afstöðu	369	94,4	
Tóku ekki afstöðu	22	5,6	
Fjöldi svarenda	391	100,0	
Meðaltal		3,7	
Staðalfrávik		1,3	



Greiningar

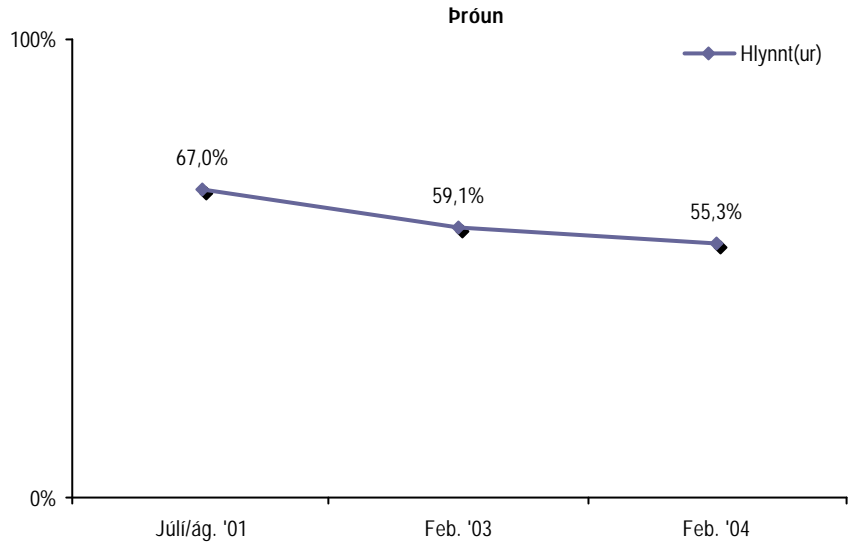
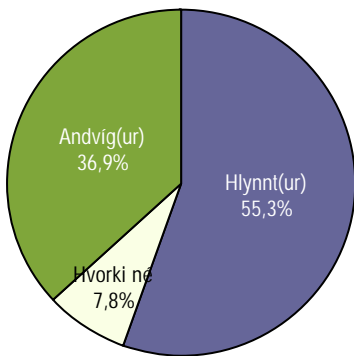
	Fjöldi svara	Mjög hlynt- (ur)	Frekar hlynt- (ur)	Hvorki né	Frekar andvíg- (ur)	Mjög andvíg- (ur)	Meðaltal
Ársvelta án vsk. *							
0-49 milljónir	125	49,6%	29,6%	8,0%	10,4%	2,4%	4,1
50-99 milljónir	69	33,3%	37,7%	5,8%	15,9%	7,2%	3,7
100-199 milljónir	54	27,8%	37,0%	3,7%	16,7%	14,8%	3,5
200-499 milljónir	50	18,0%	38,0%	4,0%	22,0%	18,0%	3,2
500 milljónir eða meira	58	13,8%	34,5%	5,2%	29,3%	17,2%	3,0
Fjöldi fastráðinna starfsmanna *							
Færri en 4 starfsmenn	106	49,1%	33,0%	6,6%	10,4%	0,9%	4,2
4-10 starfsmenn	87	39,1%	33,3%	3,4%	16,1%	8,0%	3,8
11-25 starfsmenn	89	24,7%	36,0%	9,0%	16,9%	13,5%	3,4
Fleiri en 25 starfsmenn	86	19,8%	33,7%	3,5%	25,6%	17,4%	3,1
Fjöldi á skrifstofu *							
Einn eða enginn	208	43,8%	33,7%	5,8%	12,5%	4,3%	4,0
2 til 5	109	24,8%	35,8%	4,6%	21,1%	13,8%	3,4
6 eða fleiri	51	13,7%	31,4%	7,8%	25,5%	21,6%	2,9
Starfsgrein							
Iðnaðarfyrtæki	311	33,4%	34,1%	5,1%	16,4%	10,9%	3,6
Annað	58	36,2%	32,8%	8,6%	20,7%	1,7%	3,8
Starfsvettvangur *							
Neytendamarkaði	73	39,7%	38,4%	5,5%	12,3%	4,1%	4,0
Fyrirtækjamarkaði	88	23,9%	35,2%	3,4%	22,7%	14,8%	3,3
Bæði	208	36,1%	31,7%	6,7%	16,3%	9,1%	3,7
Stærð *							
Stór fyrirtæki	75	16,0%	34,7%	5,3%	29,3%	14,7%	3,1
Miðlungs stór fyrirtæki	142	31,0%	35,2%	5,6%	15,5%	12,7%	3,6
Lítil fyrirtæki	152	45,4%	32,2%	5,9%	12,5%	3,9%	4,0

* Marktækur munur á meðaltölum hópa

Spurning 6. Þann 1. maí nk. bætast 10 ný ríki við Evrópusambandið og þar með stækkar vinnumarkaður EES svæðisins sem því nemur. Ertu hlynt(ur) eða andvíg(ur) því að beita takmörkunum á Íslandi við útgáfu atvinnuleyfa til fólks frá þessum ríkjum?

Á að taka upp evru sem gjaldmiðil?

Svör	Fjöldi	Hlutfall %	Vik-mörk +/-
Mjög hlynnt(ur) (5)	107	29,9	4,7
Frekar hlynnt(ur) (4)	91	25,4	4,5
Hvorki né (3)	28	7,8	2,8
Frekar andvíg(ur) (2)	61	17,0	3,9
Mjög andvíg(ur) (1)	71	19,8	4,1
Hlynnt(ur)		55,3	5,2
Hvorki né		7,8	2,8
Andvíg(ur)		36,9	5,0
Fjöldi svara	358	100,0	
Tóku afstöðu	358	91,6	
Tóku ekki afstöðu	33	8,4	
Fjöldi svarenda	391	100,0	
Meðaltal	3,3		
Staðalfrávik	1,5		



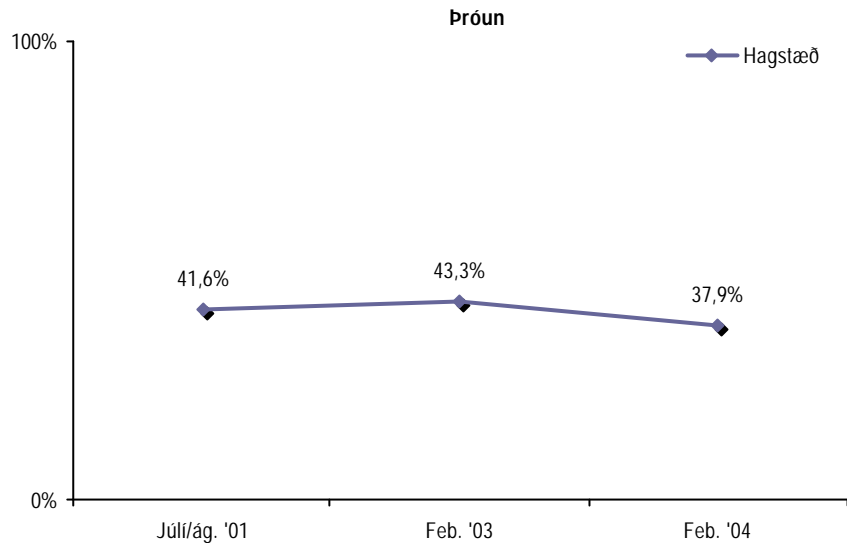
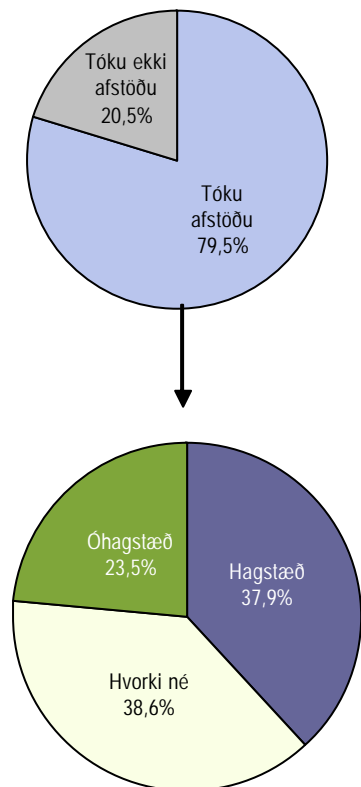
Greiningar

	Fjöldi svara	Mjög hlynnt- (ur)	Frekar hlynnt- (ur)	Hvorki né	Frekar andvíg- (ur)	Mjög andvíg- (ur)	Meðaltal
Ársvelta án vsk.							
0-49 milljónir	121	28,1%	19,8%	10,7%	19,0%	22,3%	3,1
50-99 milljónir	66	30,3%	34,8%	4,5%	9,1%	21,2%	3,4
100-199 milljónir	50	38,0%	20,0%	4,0%	20,0%	18,0%	3,4
200-499 milljónir	48	35,4%	22,9%	10,4%	16,7%	14,6%	3,5
500 milljónir eða meira	59	22,0%	35,6%	8,5%	16,9%	16,9%	3,3
Fjöldi fastráðinna starfsmanna *							
Færri en 4 starfsmenn	98	22,4%	21,4%	11,2%	18,4%	26,5%	2,9
4-10 starfsmenn	86	34,9%	19,8%	4,7%	16,3%	24,4%	3,2
11-25 starfsmenn	84	33,3%	32,1%	3,6%	19,0%	11,9%	3,6
Fleiri en 25 starfsmenn	88	30,7%	28,4%	11,4%	13,6%	15,9%	3,4
Fjöldi á skrifstofu							
Einn eða enginn	197	29,9%	20,8%	7,6%	16,8%	24,9%	3,1
2 til 5	104	29,8%	29,8%	10,6%	17,3%	12,5%	3,5
6 eða fleiri	55	30,9%	32,7%	3,6%	16,4%	16,4%	3,5
Starfsgrein *							
Iðnaðarfyrtæki	301	29,2%	23,3%	8,3%	17,9%	21,3%	3,2
Annað	56	33,9%	37,5%	5,4%	10,7%	12,5%	3,7
Starfsvettvangur							
Neytendamarkaði	74	23,0%	23,0%	9,5%	25,7%	18,9%	3,1
Fyrirtækjmarkaði	86	34,9%	26,7%	4,7%	17,4%	16,3%	3,5
Bæði	197	30,5%	25,9%	8,6%	13,2%	21,8%	3,3
Stærð							
Stór fyrirtæki	75	29,3%	29,3%	9,3%	17,3%	14,7%	3,4
Miðlungs stór fyrirtæki	136	33,8%	28,7%	4,4%	14,7%	18,4%	3,4
Lítil fyrirtæki	147	26,5%	20,4%	10,2%	19,0%	23,8%	3,1
Ertu hlynnt(ur) eða andvíg(ur) aðild Íslands að Evrópusambandinu? *							
Mjög hlynnt(ur)	37	81,1%	8,1%	5,4%	2,7%	2,7%	4,6
Frekar hlynnt(ur)	98	37,8%	40,8%	5,1%	10,2%	6,1%	3,9
Hvorki né	43	30,2%	23,3%	30,2%	7,0%	9,3%	3,6
Frekar andvíg(ur)	70	17,1%	25,7%	4,3%	38,6%	14,3%	2,9
Mjög andvíg(ur)	61	6,6%	8,2%	1,6%	18,0%	65,6%	1,7

* Marktækur munur á meðaltölum hópa

Telur þú að aðild að ESB yrði
hagstæð eða óhagstæð fyrir
þitt fyrirtæki?

Svör	Fjöldi	Hlutfall %	Vik- mörk +/-
Mjög hagstæð (5)	41	13,2	3,8
Frekar hagstæð (4)	77	24,8	4,8
Hvorki né (3)	120	38,6	5,4
Frekar óhagstæð (2)	42	13,5	3,8
Mjög óhagstæð (1)	31	10,0	3,3
Hagstæð		37,9	5,4
Hvorki né		38,6	5,4
Óhagstæð		23,5	4,7
Fjöldi svara	311	100,0	
Tóku afstöðu	311	79,5	
Tóku ekki afstöðu	80	20,5	
Fjöldi svarenda	391	100,0	
Meðaltal		3,2	
Staðalfrávik		1,1	



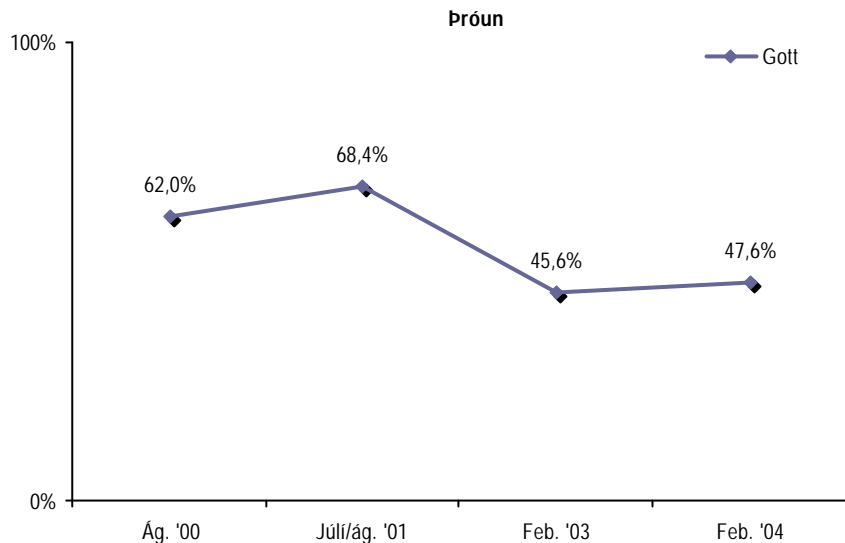
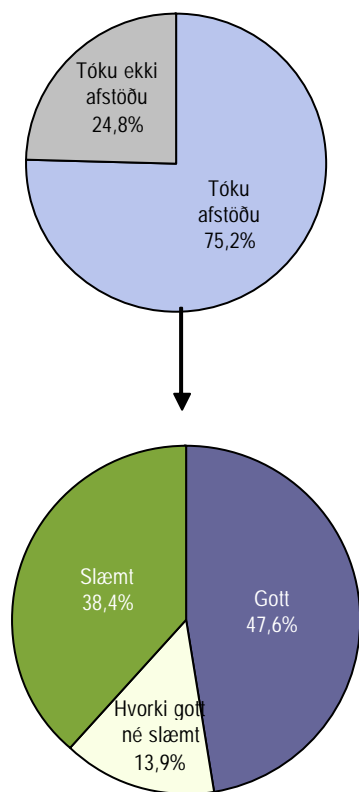
Greiningar

	Fjöldi svara	Mjög hagstæð	Frekar hagstæð	Hvorki né	Frekar óhagstæð	Mjög óhagstæð	Meðaltal
Ársvelta án vsk.							
0-49 milljónir	104	9,6%	22,1%	40,4%	16,3%	11,5%	3,0
50-99 milljónir	57	14,0%	26,3%	42,1%	14,0%	3,5%	3,3
100-199 milljónir	43	16,3%	20,9%	41,9%	11,6%	9,3%	3,2
200-499 milljónir	43	20,9%	23,3%	39,5%	9,3%	7,0%	3,4
500 milljónir eða meira	55	12,7%	32,7%	25,5%	14,5%	14,5%	3,1
Fjöldi fastráðinna starfsmanna							
Færri en 4 starfsmenn	88	6,8%	26,1%	38,6%	14,8%	13,6%	3,0
4-10 starfsmenn	72	18,1%	12,5%	45,8%	15,3%	8,3%	3,2
11-25 starfsmenn	73	15,1%	28,8%	35,6%	13,7%	6,8%	3,3
Fleiri en 25 starfsmenn	77	14,3%	31,2%	33,8%	10,4%	10,4%	3,3
Fjöldi á skrifstofu							
Einn eða enginn	172	11,6%	20,3%	41,3%	16,3%	10,5%	3,1
2 til 5	86	12,8%	36,0%	34,9%	5,8%	10,5%	3,3
6 eða fleiri	52	19,2%	21,2%	34,6%	17,3%	7,7%	3,3
Starfsgrein							
Iðnaðarfyrtæki	265	14,0%	23,8%	37,7%	14,0%	10,6%	3,2
Annað	46	8,7%	30,4%	43,5%	10,9%	6,5%	3,2
Starfsvettvangur *							
Neytendamarkaði	56	7,1%	14,3%	44,6%	19,6%	14,3%	2,8
Fyrirtækjamarkaði	83	15,7%	30,1%	36,1%	9,6%	8,4%	3,3
Bæði	172	14,0%	25,6%	37,8%	13,4%	9,3%	3,2
Stærð							
Stór fyrirtæki	69	11,6%	34,8%	30,4%	11,6%	11,6%	3,2
Miðlungs stór fyrirtæki	116	17,2%	22,4%	36,2%	14,7%	9,5%	3,2
Lítil fyrirtæki	126	10,3%	21,4%	45,2%	13,5%	9,5%	3,1
Ertu hlynt(ur) eða andvíg(ur) aðild Íslands að Evrópusambandinu? *							
Mjög hlynt(ur)	37	45,9%	35,1%	18,9%			4,3
Frekar hlynt(ur)	86	22,1%	48,8%	23,3%	4,7%	1,2%	3,9
Hvorki né	39	10,3%	25,6%	53,8%	10,3%		3,4
Frekar andvíg(ur)	56		8,9%	53,6%	28,6%	8,9%	2,6
Mjög andvíg(ur)	58		5,2%	32,8%	24,1%	37,9%	2,1

* Marktækur munur á meðaltölum hópa

Er gott eða slæmt fyrir efnahag Íslands að ganga í ESB?

Svör	Fjöldi	Hlutfall %	Vik-mörk +/-
Mjög gott (5)	38	12,9	3,8
Frekar gott (4)	102	34,7	5,4
Hvorki gott né slæmt (3)	41	13,9	4,0
Frekar slæmt (2)	74	25,2	5,0
Mjög slæmt (1)	39	13,3	3,9
Gott		47,6	5,7
Hvorki gott né slæmt		13,9	4,0
Slæmt		38,4	5,6
Fjöldi svara	294	100,0	
Tóku afstöðu	294	75,2	
Tóku ekki afstöðu	97	24,8	
Fjöldi svarenda	391	100,0	
Meðaltal		3,1	
Staðalfrávik		1,3	



Greiningar

	Fjöldi svara	Mjög gott	Frekar gott	Hvorki gott né slæmt	Frekar slæmt	Mjög slæmt	Meðaltal
Ársvelta án vsk.							
0-49 milljónir	97	14,4%	33,0%	13,4%	24,7%	14,4%	3,1
50-99 milljónir	56	14,3%	33,9%	7,1%	30,4%	14,3%	3,0
100-199 milljónir	41	12,2%	34,1%	19,5%	24,4%	9,8%	3,1
200-499 milljónir	39	10,3%	41,0%	7,7%	25,6%	15,4%	3,1
500 milljónir eða meira	49	12,2%	34,7%	18,4%	22,4%	12,2%	3,1
Fjöldi fastráðinna starfsmanna							
Færri en 4 starfsmenn	84	14,3%	33,3%	11,9%	25,0%	15,5%	3,1
4-10 starfsmenn	69	17,4%	27,5%	11,6%	30,4%	13,0%	3,1
11-25 starfsmenn	72	8,3%	40,3%	18,1%	23,6%	9,7%	3,1
Fleiri en 25 starfsmenn	68	11,8%	36,8%	14,7%	22,1%	14,7%	3,1
Fjöldi á skrifstofu							
Einn eða enginn	167	13,8%	31,7%	13,8%	28,7%	12,0%	3,1
2 til 5	79	11,4%	38,0%	15,2%	19,0%	16,5%	3,1
6 eða fleiri	47	12,8%	38,3%	12,8%	23,4%	12,8%	3,1
Starfsgrein							
Iðnaðarfirmir	246	12,6%	32,5%	14,2%	26,4%	14,2%	3,0
Annað	48	14,6%	45,8%	12,5%	18,8%	8,3%	3,4
Starfsvettvangur							
Neytendamarkaði	58	1,7%	43,1%	12,1%	29,3%	13,8%	2,9
Fyrirtækjemarkaði	79	12,7%	26,6%	16,5%	27,8%	16,5%	2,9
Bæði	157	17,2%	35,7%	13,4%	22,3%	11,5%	3,2
Stærð							
Stór fyrirtæki	62	9,7%	40,3%	16,1%	21,0%	12,9%	3,1
Miðlungs stór fyrirtæki	114	10,5%	36,8%	13,2%	28,1%	11,4%	3,1
Lítill fyrirtæki	118	16,9%	29,7%	13,6%	24,6%	15,3%	3,1
Erðu hlynt(ur) eða andvig(ur) aðild Íslands að Evrópusambandinu? *							
Mjög hlynt(ur)	36	61,1%	33,3%	5,6%			4,6
Frekar hlynt(ur)	92	12,0%	75,0%	6,5%	5,4%	1,1%	3,9
Hvorki né	26	3,8%	38,5%	34,6%	23,1%		3,2
Frekar andvig(ur)	59		1,7%	22,0%	62,7%	13,6%	2,1
Mjög andvig(ur)	55	3,6%	1,8%	5,5%	38,2%	50,9%	1,7

* Marktækur munur á meðaltölum hópa

Hversu miklu máli skiptir...?

Svör	Fjöldi	Hlutfall		Vik- mörk
		%	+/-	
Mjög miklu (5)	195	36,1	4,1	
Frekar miklu (4)	106	19,6	3,4	
Í meðallagi (3)	64	11,9	2,7	
Frekar litlu (2)	75	13,9	2,9	
Mjög litlu (1)	100	18,5	3,3	
Miklu		55,7	4,2	
Í meðallagi		11,9	2,7	
Litlu		32,4	3,9	
Fjöldi svara	540	100,0		
Töku afstöðu	540	99,8		
Töku ekki afstöðu	1	0,2		
Fjöldi svarenda	541	100,0		
Meðaltal		3,4		
Staðalfrávik		1,5		

Meðaltal

Er reiknað með því að leggja allar tölur saman og deilt er upp í þá summu með fjölda talnanna. Í töflunni hér fyrir ofan reiknast meðaltal skv. eftirfarandi formúlu: $[(\text{Mjög miklu (fj. x 5)} + \text{frekar miklu (fj. x 4)} + \text{í meðallagi (fj. x 3)} + \text{frekar litlu (fj. x 2)} + \text{mjög litlu (fj. x 1)}) / \text{Heildarfjöldi svara}]$.

Meðaltalið tekur gildi á kvarðanum 1 til 5.

Staðalfrávik

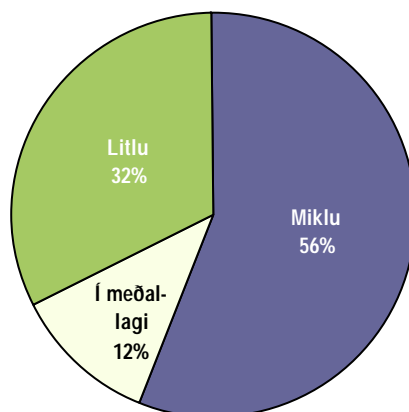
Er algengur mælikvarði á dreifingu svara í kringum meðaltal. Það segir til um hversu lík eða ólík svör þátttakenda við spurningu eru. Hátt staðalfrávik ber að túlka þannig að svör þátttakenda séu ólík en lágt staðalfrávik þannig að svörin séu lík.

Töflur

Niðurstöður fyrir hverja spurningu eru settar fram í töflum og myndum. Hver spurning er neðst á hverri blaðsíðu en nafnið á því sem hún á að mæla er sett fyrir ofan hverja töflu. Í töflunni er hægt að sjá svör þátttakenda og hve margir þeirra töku ekki afstöðu til þessarar spurningar eða voru ekki spurðir. Í töflunni hér til hliðar má sjá að rétt rúm 36% þátttakenda telja það sem spurt var um skipta mjög miklu máli og tæplega 20% frekar miklu. Ef teknir eru saman þeir sem segja þetta skipta „frekar miklu“ og „mjög miklu“ þá gefur það tæplega 56%.

Vikmörk

Til að geta áttað sig betur á niðurstöðum rannsókna er nauðsynlegt að skilja hvað vikmörk eru. Vikmörk eru reiknuð fyrir hverja hlutfallstölu og ná jafn langt upp fyrir og niður fyrir töluna nema ef vikmörkin fara niður að 0% eða upp að 100%. Oftast er miðað við 95% vissu. Segja má með 95% vissu að niðurstaða sem fengin er úr rannsókn lægi innan þessara vikmarka ef allir í þjóðinu væru spurðir. Dæmi: segja má með 95% vissu að hefðu allir í þjóð verið spurðir, hefðu á bilinu 32% til 40,2% (36,1% +/- 4,1%) þeirra sagt að þetta skipti mjög miklu máli. Í framhaldi af þessu er hægt að bera saman svarmöguleikana. Ef vikmörkin skarast ekki er munur á þeim marktækur. T.d. væri hægt að segja með 95% vissu að marktækt fleiri einstaklingar teldu það sem spurt var um skipta mjög miklu máli en frekar miklu máli.



Myndir

Í myndum er reynt að draga saman helstu niðurstöður þannig að auðvelt sé fyrir lesandann að átta sig á hvað sé markverðast hverju sinni. Ennfremur er oft gerð greining á hverri spurningu eftir öðrum greiningarbreytum í könnuninni. Má þar nefna kyn, aldur, búsetu, menntun og aðrar spurningar í sömu könnun. Hér fyrir neðan má sjá greiningu eftir kyni og aldri þátttakenda. Þar sést að ekki er munur á meðaltölum eftir aldri en hins vegar er munur eftir kyni þátttakenda. Hér skiptir það sem spurt var um konurnar minna máli en karlana.

Greiningar

	Meðal- tal	Staðal- frávik	Fjöldi	
Kyn *				
Karlar	3,3	1,4	284	3,3
Konur	3,0	1,3	256	3,0
Aldur				
16-24 ára	3,1	1,3	82	3,1
25-34 ára	3,2	1,5	131	3,2
35-44 ára	3,1	1,4	140	3,1
45-54 ára	3,1	1,3	84	3,1
55-75 ára	3,0	1,5	101	3,0

* Marktækt