

Samtök lónaðarins

Evra/ESB aðild

Ágúst 2001

GALLUP

IMG

Skýrsla þessi og innihald hennar er eingöngu til innanhússnota hjá því fyrirtæki eða þeim einstaklingi sem hana keypti. Öll opinber birting eða dreifing er óheimil án skriflegs leyfis Gallup á Íslandi.

Um meðferð upplýsinga um samanburðarfyrirtæki gilda eftirfarandi reglur Persónuverndar: Þess ber vandlega að gæta, að farið verði með upplýsingar um þau fyrirtæki, sem tekin eru til samanburðar við það fyrirtæki sem óskar eftir könnun, sem trúnaðarmál, og að þær berist ekki til annarra aðila en þeirra sem óskað hafa eftir viðkomandi könnun. Jafnframt er því fyrirtæki óheimilt að birta upplýsingar um samanburðarfyrirtækini á nokkurn hátt.

Allur réttur áskilinn: © Gallup á Íslandi

Gallup á Íslandi er aðili
að Gallup International

BLS.

Framkvæmd	2
Helstu niðurstöður	4
ÍTARLEGAR NIÐURSTÖÐUR	
SP. 1 Ertu fylgjandi eða andvíg(ur) aðild Íslands að Evrópusambandinu (ESB)?	5
SP. 2 Ertu hlynnt(ur) eða andvíg(ur) því að taka upp evru sem gjaldmiðil á Íslandi í stað krónunnar?	6
SP. 3 En værir þú hlynnt(ur) eða andvíg(ur) því að taka upp evruna ef hægt væri að gera það án aðildar að Evrópusambandinu?	7
Hvernig á að túlka niðurstöðurnar?	8

Lýsing á rannsókn

Unnið fyrir	Samtök iðnaðarins
Markmið	Að kanna viðhorf til aðildar Íslands að Evrópusambandinu
Framkvæmdatími	10. - 21. ágúst 2001
Aðferð	Símakönnun
Úrtak	1200 manna slembiúrtak úr þjóðskrá, á aldrinum 16-75 ára af öllu landinu

Stærð úrtaks og svörun

Upphaflegt úrtak	1200
Búsettir í útlöndum	14
Veikir	13
Látinir	0
Endanlegt úrtak	1173
Neita að svara	239
Næst ekki í	133
Fjöldi svarenda	801
Svarhlutfall	68,3%

Greiningarbreytur

Kyn	Karlar og konur
Aldur	Fimm aldursflokkar
Búseta	Tveir flokkar
Menntun	Fjórir flokkar
Fjölskyldutekjur	Heildartekjur allra á heimilinu á mánuði
Starfssvið	Sex flokkar
Fylgi við flokka	Fimm flokkar

Reykjavík, 23. ágúst 2001.

Bestu þakkir fyrir gott samstarf,

Þóra Ásgeirsdóttir
Gísli Steinar Ingólfsson
Matthías Þorvaldsson

Aðild að Evrópusambandinu

Tæplega helmingur svarenda er fylgjandi aðild Íslands að Evrópusambandinu. Líðlega 13% eru hvorki fylgjandi né andvíg, en slétt 37% eru andvíg. Hlutfall þeirra sem eru fylgjandi aðild Íslands að Evrópusambandinu hefur aukist um tæp sjö prósentustig frá síðustu könnun sem gerð var í febrúar 2001. Konur, yngra fólk, tekjuhærrí einstaklingar og kjósendur Framsóknarflokks eru líklegri til að vera fylgjandi aðild en viðmiðunarahóparnir.

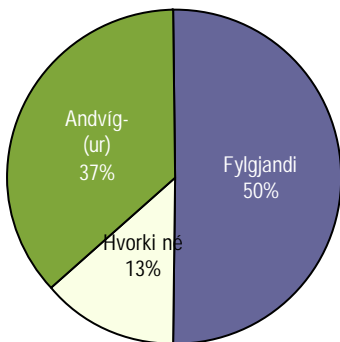
Evrán sem gjaldmiðill á Íslandi í stað krónunnar

Rúmlega 44% svarenda eru hlynnt því að evran verði tekin upp sem gjaldmiðill á Íslandi í stað krónunnar. Rúm 11% eru hvorki hlynnt né andvíg, en tæp 45% eru andvíg.

Tæplega 18% þeirra sem eru andvígir því að taka upp evruna sem gjaldmiðil, væru hlynnt því ef hægt væri að gera það án aðildar að Evrópusambandinu. Á hinn bóginn væru rúmlega þrír af hverjum fjórum þeirra andvígir því.

**Ertu fylgjandi eða andvíg(ur)
aðild Íslands að
Evrópusambandinu (ESB)?**

Svör	Fjöldi	Hlutfall		Vik- mörk +/-
		Fjöldi	%	
Mjög fylgjandi (5)	83	12,8	2,6	
Frekar fylgjandi (4)	241	37,1	3,7	
Hvorki né (3)	85	13,1	2,6	
Frekar andvíg(ur) (2)	126	19,4	3,0	
Mjög andvíg(ur) (1)	114	17,6	2,9	
Fylgjandi		49,9	3,8	
Hvorki né		13,1	2,6	
Andvíg(ur)		37,0	3,7	
Fjöldi svara	649	100,0		
Tóku afstöðu	649	81,0		
Tóku ekki afstöðu	152	19,0		
Fjöldi svarenda	801	100,0		
Meðaltal	3,1			
Staðalfrávik	1,3			

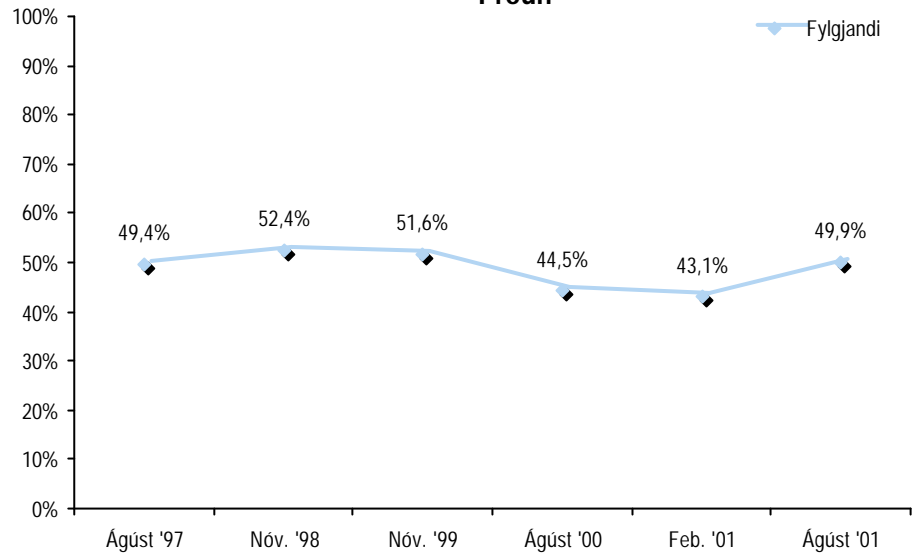


Meðaltal

Er reiknað með því að leggja allar tölur saman og deilt er upp í þá summu með fjölda talnanna. Í töflunni hér fyrir ofan reiknast meðaltal skv. eftirfarandi formúlu: [Mjög fylgjandi (fj. x 5) + frekar fylgjandi (fj. x 4) + hvorki né (fj. x 3) + frekar andvíg(ur) (fj. x 2) + mjög andvíg(ur) (fj. x 1)] / Heildarfjöldi svara. Meðaltalið tekur gildi á kvarðanum 1 til 5.

Dæmi um túlkun á meðaltali: Því herra meðaltal, því hlynnari aðild Íslands að Evrópusambandinu eru svarendur.

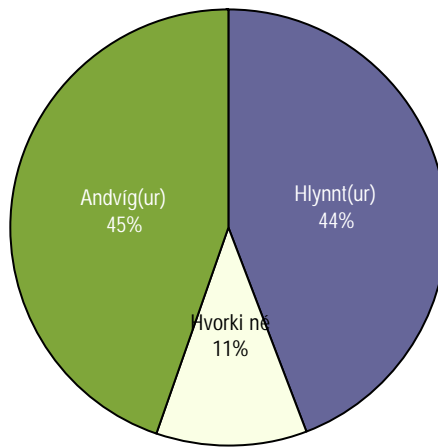
Þróun



Greiningar

	Meðal- tal	Staðal- frávik	Fjöldi	Marktækur munur Ómarktækur munur
Kyn				
Karlar	3,0	1,4	332	3,0
Konur	3,2	1,3	317	3,2
Aldur				
16-24 ára	3,4	1,2	136	3,4
25-34 ára	3,3	1,3	114	3,3
35-44 ára	3,3	1,4	132	3,3
45-54 ára	2,9	1,3	111	2,9
55-75 ára	2,6	1,3	156	2,6
Búseta				
Reykjavík	3,1	1,3	228	3,1
Nágrannasv.félög R.víkur	3,2	1,4	135	3,2
Önnur sveitarfélög	3,0	1,4	286	3,0
Menntun				
Grunnskólapróf	3,1	1,3	139	3,1
Grunnskólapróf og viðbót	3,1	1,4	193	3,1
Framhaldsskólapróf	3,0	1,3	189	3,0
Háskólapróf	3,2	1,3	105	3,2
Fjölskyldutekjur				
Lægrí en 250 þúsund	2,8	1,3	172	2,8
250 til 399 þúsund	3,1	1,3	200	3,1
400 til 549 þúsund	3,3	1,3	115	3,3
550 þúsund eða hærri	3,4	1,4	69	3,4
Starfssvið				
Verkaf/Einf.þj.st/Sjóm/Bændur	3,2	1,3	147	3,2
Faglærð iðnaðarstörf	3,0	1,5	49	3,0
Skrifsst.+Fagl.við opinb. þjón.	3,2	1,2	129	3,2
Stj.st/Atvrek/Sérfræðingar	3,0	1,4	154	3,0
Nemar	3,3	1,3	80	3,3
Hvorki útívinandi né í námi	2,6	1,4	85	2,6
Ef kosið yrði til Alþingis í dag, hvaða flokk eða lista myndir þú líklegast kjósa?				
Sjálfstæðisflokkinn	3,1	1,4	183	3,1
Vinstrihreyfinguna Grænt framboð	2,7	1,4	79	2,7
Samfylkinguna	3,3	1,3	62	3,3
Framsóknarflokkinn	3,5	1,2	48	3,5
Annað/myndi ekki kjósa/skila auðu	2,9	1,5	51	2,9

Ertu hlynnt(ur) eða andvíg(ur) því að taka upp evru sem gjaldmiðil á Íslandi í stað krónunnar?

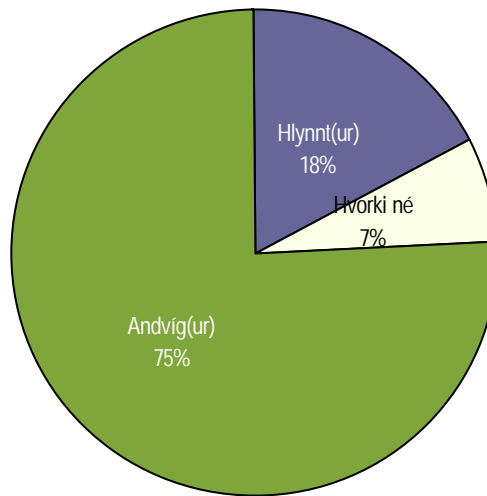


Svör	Fjöldi	Hlutfall %	Vik-mörk +/-
Mjög hlynnt(ur) (5)	130	18,4	2,9
Frekar hlynnt(ur) (4)	181	25,6	3,2
Hvorki né (3)	79	11,2	2,3
Frekar andvíg(ur) (2)	144	20,4	3,0
Mjög andvíg(ur) (1)	172	24,4	3,2
Hlynnt(ur)		44,1	3,7
Hvorki né		11,2	2,3
Andvíg(ur)		44,8	3,7
Fjöldi svara	706	100,0	
Tóku afstöðu	706	88,1	
Tóku ekki afstöðu	95	11,9	
Fjöldi svarenda	801	100,0	
Meðaltal		2,9	
Staðalfrávik		1,5	

Greiningar

Greiningar	Meðal-tal	Staðal-frávik	Fjöldi	Marktækur munur	Ómarktækur munur
Kyn					
Karlar	3,0	1,5	362	3,0	
Konur	2,8	1,4	344	2,8	
Aldur					
16-24 ára	3,0	1,5	153	3,0	
25-34 ára	3,2	1,4	125	3,2	
35-44 ára	3,2	1,5	143	3,2	
45-54 ára	2,9	1,5	120	2,9	
55-75 ára	2,5	1,4	165	2,5	
Búseta					
Reykjavík	3,0	1,5	246	3,0	
Nágrannasv.félög R.víkur	2,9	1,5	142	2,9	
Önnur sveitarfélög	2,9	1,5	318	2,9	
Menntun					
Grunnskólapróf	2,8	1,4	163	2,8	
Grunnskólapróf og viðbót	2,8	1,5	201	2,8	
Framhaldsskólapróf	2,9	1,5	207	2,9	
Háskólapróf	3,2	1,4	112	3,2	
Fjölskyldutekjur					
Lægri en 250 þúsund	2,5	1,5	186	2,5	
250 til 399 þúsund	3,0	1,4	219	3,0	
400 til 549 þúsund	3,4	1,5	111	3,4	
550 þúsund eða hærr	3,1	1,5	76	3,1	
Starfssvið					
Verkafl./Einf.þj.st/Sjóm/Bændur	2,8	1,4	157	2,8	
Faglærð iðnaðarstórf	3,1	1,5	53	3,1	
Skrifsst.+Fagl.við opinb. þjón.	3,1	1,4	141	3,1	
Stj.st/Atvrek/Sérfræðingar	3,1	1,5	165	3,1	
Nemar	3,0	1,5	91	3,0	
Hvorki útvinnandi né í námi	2,5	1,5	94	2,5	
Ef kosið yrði til Alþingis í dag, hvaða flokk eða lista myndir þú líklegast kjósa?					
Sjálfstæðisflokkinn	2,9	1,5	198	2,9	
Vinstrihreyfinguna Grænt framboð	2,6	1,5	85	2,6	
Samfylkinguna	3,0	1,5	63	3,0	
Framsóknarflokkinn	2,8	1,5	54	2,8	
Annað/myndi ekki kjósa/skila auðu	3,3	1,6	55	3,3	
Sp. 1. Ertu fylgjandi eða andvíg(ur) aðild Íslands að Evrópusambandinu (ESB)?					
Mjög fylgjandi	4,1	1,4	79	4,1	
Frekar fylgjandi	3,4	1,4	216	3,4	
Hvorki né	2,9	1,1	81	2,9	
Frekar andvíg(ur)	2,4	1,3	122	2,4	
Mjög andvíg(ur)	2,0	1,4	104	2,0	

Værir þú hlynnt(ur) eða andvíg(ur) því að taka upp evruna ef hægt væri að gera það án aðildar að Evrópusambandinu?



Svör	Fjöldi	Hlutfall %	Vik-mörk +/-
Mjög hlynnt(ur) (5)	7	2,7	2,0
Frekar hlynnt(ur) (4)	39	14,9	4,3
Hvorki né (3)	18	6,9	3,1
Frekar andvíg(ur) (2)	68	26,0	5,3
Mjög andvíg(ur) (1)	130	49,6	6,1
Hlynnt(ur)		17,6	4,6
Hvorki né		6,9	3,1
Andvíg(ur)		75,6	5,2
Fjöldi svara	262	100,0	
Tóku afstöðu	262	82,9	
Tóku ekki afstöðu	54	17,1	
Fjöldi aðspurðra	316	100,0	
Spurðir	316	39,5	
Ekki spurðir	485	60,5	
Fjöldi svarenda	801	100,0	
Meðaltal	2,0		
Staðalfrávik	1,2		

Þeir sem andvígir því að evran verði tekin upp sem gjaldmiðill á Íslandi í stað krónunnar (sp. 2) voru spurðir þessarar spurningar.

Greiningar

	Meðal-tal	Staðal-frávik	Fjöldi	Marktækur munur	Ómarktækur munur
Kyn					
Karlar	2,1	1,3	134	2,1	
Konur	1,8	1,1	128	1,8	
Aldur					
16-24 ára	2,0	1,2	53	2,0	
25-34 ára	1,9	1,0	38	1,9	
35-44 ára	2,0	1,2	43	2,0	
45-54 ára	2,0	1,2	45	2,0	
55-75 ára	1,9	1,2	83	1,9	
Búseta					
Reykjavík	1,9	1,1	88	1,9	
Nágrannasv.félög R.víkur	2,0	1,2	55	2,0	
Önnur sveitarfélög	2,0	1,2	119	2,0	
Menntun					
Grunnskólapróf	2,0	1,2	61	2,0	
Grunnskólapróf og viðbót	1,9	1,3	84	1,9	
Framhaldsskólapróf	2,1	1,2	82	2,1	
Háskólapróf	1,6	0,9	30	1,6	
Fjölskyldutekjur					
Lægrí en 250 þúsund	1,9	1,1	93	1,9	
250 til 399 þúsund	2,0	1,2	78	2,0	
400 til 549 þúsund	2,0	1,2	30	2,0	
550 þúsund eða hærri	1,8	1,2	24	1,8	
Starfssvið					
Verkafl/Einf.þj.st/Sjóm/Bændur	2,3	1,4	66	2,3	
Faglærð iðnaðarstörf	2,0	1,3	20	2,0	
Skrifst.+Fagl.við opinb. þjón.	1,8	0,9	46	1,8	
Stj.st/Atvrek/Sérfræðingar	1,9	1,2	54	1,9	
Nemar	1,8	1,1	30	1,8	
Hvorki útvinandi né í námi	1,7	1,0	44	1,7	
Ef kosið yrði til Alþingis í dag, hvaða flokk eða lista myndir þú líklegast kjósa?					
Sjálfstæðisflokkinn	2,0	1,3	76	2,0	
Vinstrihreyfinguna Grænt framboð	1,5	0,9	38	1,5	
Samfylkinguna	1,8	1,1	24	1,8	
Framsóknarflokkinn	2,2	1,1	26	2,2	
Annað/myndi ekki kjósa/skila auðu	1,7	1,1	13	1,7	

Hversu ánægð(ur) ertu með...?

Svör	Fjöldi	Hlutfall		Vik-
		%	+/-	mörk
Mjög miklu (5)	195	41,0	4,4	
Frekar miklu (4)	106	22,3	3,7	
Hvorki né (3)	0	0,0	0,0	
Frekar litlu (2)	75	15,8	3,3	
Mjög litlu (1)	100	21,0	3,7	
Fjöldi svara	476	100,0		
Tóku afstöðu	476	99,8		
Tóku ekki afstöðu	1	0,2		
Fjöldi svarenda	477	100,0		
Meðaltal	2,8			
Staðalfrávik	0,1			

Meðaltal

Er reiknað með því að leggja allar tölur saman og deilt er upp í þá summu með fjölda talnanna. Í töflunni hér fyrir ofan reiknast meðaltal skv. eftirfarandi formúlu: $[Mjög\ miklu (fj. \times 5) + Frekar\ miklu (fj. \times 4) + hvorki\ né (fj. \times 3) + Frekar\ litlu (fj. \times 2) + mjög\ litlu (fj. \times 1)] / \text{Heildarfjöldi svara}$.

Meðaltalið tekur gildi á kvarðanum 1 til 5.

Staðalfrávik

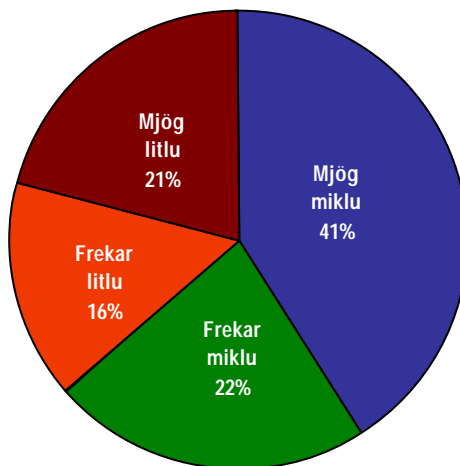
Er algengur mælikvarði á dreifingu svara í kringum meðaltal. Það segir til um hversu lík eða ólík svör þátttakenda við spurningu eru. Hátt staðalfrávik ber að túlka þannig að svör þátttakenda séu ólík en lágt staðalfrávik þannig að svörin séu lík.

Töflur

Niðurstöður fyrir hverja spurningu eru settar fram í töflum og myndum. Hver spurning er neðst á hverri blaðsíðu en nafnið á því sem hún á að mæla er sett fyrir ofan hverja töflu. Í töflunni er hægt að sjá svör þátttakenda og hve margir þeirra tóku ekki afstöðu til þessarar spurningar eða voru ekki spurðir. Í töflunni hér til hliðar má sjá að slétt 41% þátttakenda telja að það sem spurt var um skipta miklu máli og riflega 22% frekar miklu. Ef teknir eru saman þeir sem segja þetta skipta „frekar miklu“ og „mjög miklu“ þá gefur það riflega 63%.

Vikmörk

Til að geta áttað sig betur á niðurstöðum rannsókna er nauðsynlegt að skilja hvað vikmörk eru. Vikmörk eru reiknuð fyrir hverja hlutfallstölu og ná jafn langt upp fyrir og niður fyrir töluna nema ef vikmörkin fara niður að 0% eða upp að 100%. Oftast er miðað við 95% vissu. Segja má með 95% vissu að niðurstaða sem fengin er úr rannsókn lægi innan þessara vikmarka ef allir í þýðinu væru spurðir. Dæmi: Segja má með 95% vissu að hefðu allir í þýði verið spurðir, hefðu á bilinu 32% til 40,2% (36,1% +/- 4,1%) þeirra sagt að þetta skipti mjög miklu máli. Í framhaldi af þessu er hægt að bera saman svarmöguleikana. Ef vikmörk svarmöguleika skarast er munur á þeim ekki marktækur. Ef vikmörkin skarast ekki er munur á þeim marktækur. T.d. væri hægt að segja með 95% vissu að marktækt fleiri einstaklingar teldu það sem spurt var um skipta mjög miklu máli en frekar miklu máli.



Myndir

Í myndum er reynt að draga saman helstu niðurstöður þannig að auðvelt sé fyrir lesandann að átta sig á hvað sé markverðast hverju sinni. Ennfremur er oft gerð greining á hverri spurningu eftir öðrum greiningarbreytum í könnuninni. Má þar nefna kyn, aldur, búsetu, menntun og aðrar spurningar í sömu könnun. Hér fyrir neðan má sjá greiningu eftir kyni og aldri þátttakenda. Þar sést að ekki er munur á meðaltölum eftir aldri en hins vegar er munur eftir kyni þátttakenda. Hér skiptir það sem spurt var um konurnar minna máli en karlana.

Greiningar

	Meðal- tal	Staðal- frávik	Fjöldi	Marktækur munur	Ómarktækur munur
Kyn					
Karlar	2,7	1,6	284	2,7	
Konur	2,4	1,5	256	2,4	
Aldur					
16-24 ára	2,8	1,5	82	2,8	
25-34 ára	2,8	1,5	131	2,8	
35-44 ára	2,4	1,6	140	2,4	
45-54 ára	2,5	1,5	84	2,5	
55-75 ára	2,5	1,5	101	2,5	