

Samtök iðnaðarins

- Aðild að ESB -

Viðhorfsrannsókn meðal almennings

Febrúar 2003

GALLUP

IMG

Skýrsla þessi og innihald hennar er eingöngu til innanhússnota hjá því fyrirtæki, stofnun eða einstaklingi sem hana keypti. Öll opinber birting eða dreifing er óheimil án skriflegs leyfis IMG Gallup.

Allur réttur áskilinn: © IMG Gallup

IMG Gallup er aðili
að Gallup International

FRAMKVÆMD	4
HELSTU NIÐURSTÖÐUR	5
ÍTARLEGAR NIÐURSTÖÐUR	
SP. 1 Ertu hlynnt(ur) eða andvíg(ur) aðild Íslands að Evrópusambandinu (ESB)?	6
SP. 2 Ertu hlynnt(ur) eða andvíg(ur) því að taka upp aðildarviðræður við ESB?	7
SP. 3 Telur þú að það sé gott eða slæmt fyrir efnahag Íslands í heild að ganga í ESB?	8
SP. 4 Ertu hlynnt(ur) eða andvíg(ur) því að taka upp Evru í stað íslensku Krónunnar?	9
SP. 5 Ertu sátt(ur) eða ósátt(ur) við málflutning Samtaka iðnaðarins í Evrópumálum?	10
SP. 6 Ertu sátt(ur) eða ósátt(ur) við málflutning Samtaka iðnaðarins?	11
SP. 7 Telur þú að hvatning Samtaka iðnaðarins um að kaupa íslenskar vörur og þjónustu skili miklum eða litlum árangri?	12
HVERNIG Á AÐ TÚLKA NIÐURSTÖÐURNAR?	13

Lýsing á rannsókn

Unnið fyrir	Samtök iðnaðarins
Markmið	Að kanna viðhorf Íslendinga til aðildar að Evrópusambandinu (ESB), breytingar sem þar hafa orðið á og viðhorf til Samtaka iðnaðarins
Framkvæmdatími	13. - 25. febrúar 2003
Aðferð	Símakönnun
Úrtak	1250 manna slembiúrtak úr þjóðskrá, 16 til 75 ára af öllu landinu
Verknúmer	11338

Stærð úrtaks og svörun

Upphaflegt úrtak	1250
Búsettir í útlöndum	22
Veikir	21
Látnir	3
Endanlegt úrtak	1204
Neita að svara	288
Næst ekki í	115
Fjöldi svarenda	801
Svarhlutfall	66,5%

Greiningarbreytur

Kyn	Karlar og konur
Aldur	Fimm aldursflokkar
Búseta	Reykjavík, nágrennasv.félög R.víkur og önnur sveitarfélög
Menntun	Fjórir flokkar
Starfssvið	Sex flokkar
Fjölskyldutekjur	Heildartekjur allra á heimilinu á mánuði
Stuðningur við stjórnmalaflokk	Sjö flokkar

Reykjavík, 3. mars 2002

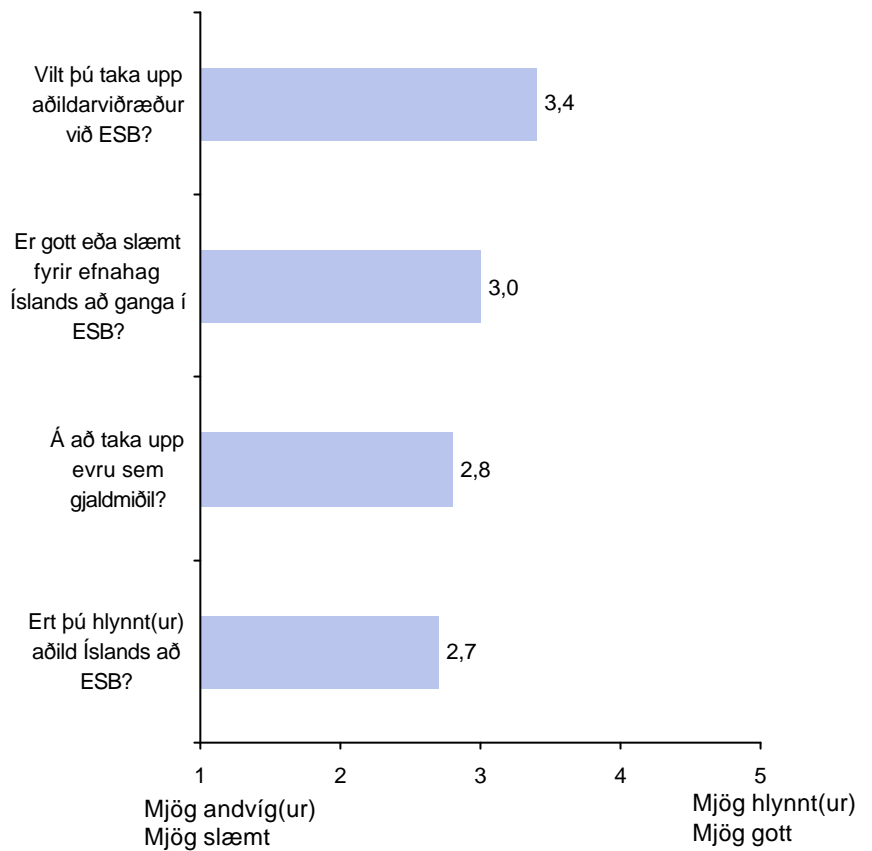
Bestu þakkir fyrir gott samstarf,

Póra Ásgeirsdóttir

Sigríður Herdís Bjarkadóttir

Matthías Þorvaldsson

**Viðhorf til þátta sem snúa
að aðild að ESB**



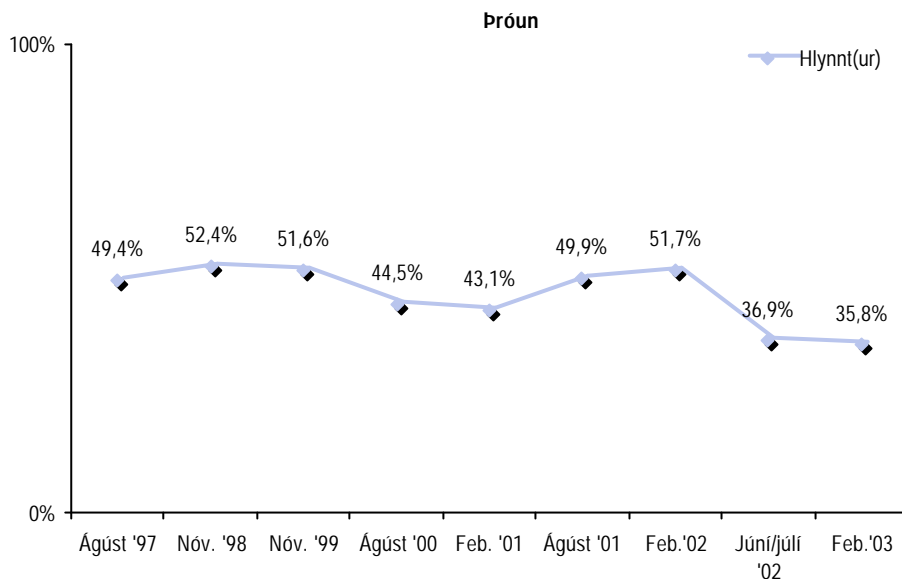
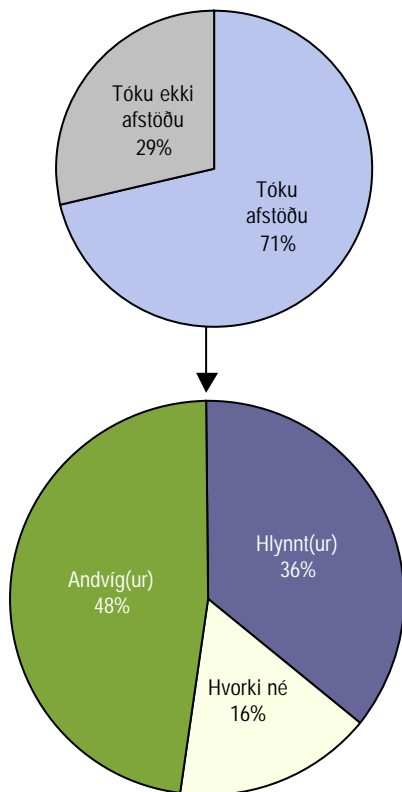
Meðaltöl eru sýnd á kvarðanum 1-5 þar sem hærrí tölur gefa til kynna að svarendur séu jákvæðari til aðildar að ESB og þeirra þátta er snúa að henni, en lægri tölur.

Ertu hlynnt(ur) eða andvíg(ur) aðild Íslands að Evrópusambandinu (ESB)?

Svör	Fjöldi	Hlutfall %	Vik-mörk +/-
Mjög hlynnt(ur) (5)	67	11,8	2,6
Frekar hlynnt(ur) (4)	137	24,0	3,5
Hvorki né (3)	92	16,1	3,0
Frekar andvíg(ur) (2)	126	22,1	3,4
Mjög andvíg(ur) (1)	148	26,0	3,6
Hlynnt(ur)		35,8	3,9
Hvorki né		16,1	3,0
Andvíg(ur)		48,1	4,1
Fjöldi svara	570	100,0	
Tóku afstöðu	570	71,2	
Tóku ekki afstöðu	231	28,8	
Fjöldi svarenda	801	100,0	
Meðaltal		2,7	
Staðalfrávik		1,4	

Meðaltal

Er reiknað með því að leggja allar tölur saman og deilt er upp í þá summu með fjölda talnanna. Í töflunni hér fyrir ofan reiknast meðaltal skv. eftirfarandi formúlu: [(Mjög hlynnt(ur) (fj. x 5) + frekar hlynnt(ur) (fj. x 4) + meðallagi (fj. x 3) + frekar andvíg(ur) (fj. x 2) + mjög andvíg(ur) (fj. x 1)] / Heildarfjöldi svara. Meðaltalið tekur gildi á kvarðanum 1 til 5.



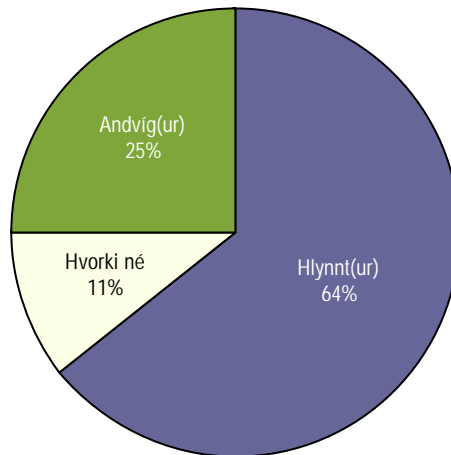
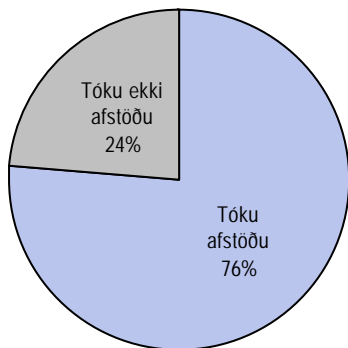
Greiningar

	Meðal-tal	Staðal-frávik	Fjöldi	
Kyn				
Karlar	2,7	1,4	333	2,7
Konur	2,8	1,3	237	2,8
Aldur				
16-24 ára	2,8	1,4	112	2,8
25-34 ára	2,8	1,4	91	2,8
35-44 ára	2,5	1,3	124	2,5
45-54 ára	3,0	1,5	105	3,0
55-75 ára	2,6	1,3	134	2,6
Búseta				
Reykjavík	2,8	1,3	197	2,8
Nágrannasv.félög R.víkur	2,8	1,5	132	2,8
Önnur sveitarfélög	2,7	1,4	237	2,7
Menntun				
Grunnskólapróf	2,6	1,3	103	2,6
Grunnskólapróf og viðbót	2,8	1,4	137	2,8
Framhaldsskólapróf	2,8	1,4	185	2,8
Háskólapróf	2,7	1,4	129	2,7
Starf				
Verkaf/Einf.þj.st/Sjóm/Bændur	3,0	1,4	104	3,0
Faglærð iðnaðarstorf	2,7	1,5	42	2,7
Skrifst.+Fagl.við opinb. þjón.	2,8	1,3	116	2,8
Stj.st/Atvrek/Sérfræðingar	2,6	1,4	145	2,6
Nemar	2,7	1,4	71	2,7
Hvorki útivinnandi né í námi	2,6	1,4	80	2,6
Fjölskyldutekjur				
Lægri en 250 þúsund	2,7	1,4	133	2,7
250 til 399 þúsund	2,9	1,4	171	2,9
400 til 549 þúsund	2,7	1,4	100	2,7
550 þúsund eða hærr	2,7	1,4	92	2,7
Ef kosið yrði til Alþingis í dag, hvaða flokk eða lista myndir þú kjósa/líklega kjósa? *				
Framsóknarflokk	2,6	1,3	47	2,6
Sjálfstæðisflokk	2,3	1,3	147	2,3
Samfylkingu	3,4	1,3	170	3,4
Vinstri hreyfinguna-Grænt frb.	2,0	1,2	44	2,0
Annan flokk/lista	2,3	1,3	13	2,3
Myndi ekki kjósa/skilaði auðu	2,5	1,4	29	2,5
Óákveðin/neita að svara	2,7	1,3	91	2,7

* Marktækt

Vilt þú taka upp aðildarviðræður við ESB?

Svör	Fjöldi	Hlutfall %	Vik- mörk +/-
Mjög hlynt(ur) (5)	54	17,6	4,3
Frekar hlynt(ur) (4)	143	46,6	5,6
Hvorki né (3)	33	10,7	3,5
Frekar andvíg(ur) (2)	36	11,7	3,6
Mjög andvíg(ur) (1)	41	13,4	3,8
Hlynt(ur)		64,2	5,4
Hvorki né		10,7	3,5
Andvíg(ur)		25,1	4,8
Fjöldi svara	307	100,0	
Tóku afstöðu	307	76,4	
Tóku ekki afstöðu	95	23,6	
Fjöldi aðspurðra	402	100,0	
Spurðir	402	50,2	
Ekki spurðir	399	49,8	
Fjöldi svarenda	801	100,0	
Meðaltal	3,4		
Staðalfrávik	1,3		



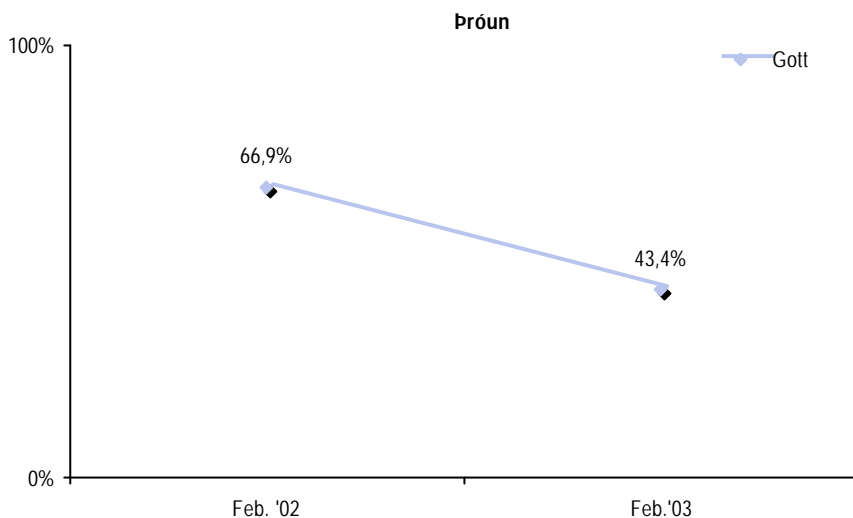
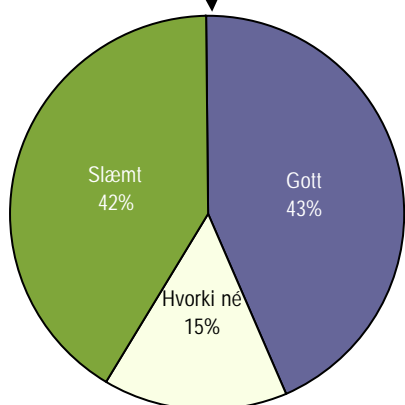
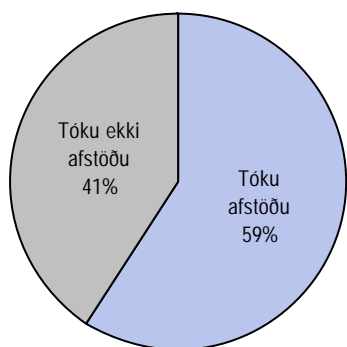
Greiningar

	Meðal- tal	Staðal- frávik	Fjöldi
Kyn			
Karlar	3,5	1,3	174
Konur	3,4	1,2	133
Aldur			
16-24 ára	3,6	1,2	49
25-34 ára	3,3	1,3	59
35-44 ára	3,4	1,1	57
45-54 ára	3,5	1,3	61
55-75 ára	3,5	1,3	81
Búseta			
Reykjavík	3,6	1,2	117
Nágrannasv.félög R.víkur	3,4	1,4	70
Önnur sveitarfélög	3,3	1,3	120
Menntun			
Grunnskólapróf	3,3	1,2	62
Grunnskólapróf og viðbót	3,5	1,2	73
Framhaldsskólapróf	3,6	1,3	89
Háskólapróf	3,3	1,4	78
Starf			
Verkaf/Einf.þj.st/Sjóm/Bændur	3,6	1,1	57
Faglærð iðnaðarstörf	3,5	1,4	22
Skrifsst.+Fagl.við opinb. þjón.	3,4	1,2	72
Stj.st/Atvrek/Sérfræðingar	3,3	1,4	79
Nemar	3,8	1,1	37
Hvorki útvinnandi né í námi	3,1	1,5	39
Fjölskyldutekjur			
Lægri en 250 þúsund	3,3	1,2	69
250 til 399 þúsund	3,5	1,3	93
400 til 549 þúsund	3,4	1,4	54
550 þúsund eða hærr	3,5	1,3	54
Ef kosið yrði til Alþingis í dag, hvaða flokk eða lista myndir þú kjósa/líklega kjósa? *			
Framsóknarflokk	3,5	1,2	34
Sjálfstæðisflokk	3,0	1,4	68
Samfylkingu	3,9	1,1	100
Vinstri hreyfinguna-Grænt frb.	2,7	1,5	20
Annan flokk/lista	3,0	1,5	6
Myndi ekki kjósa/skilaði auðu	3,5	1,1	13
Óákveðin/neita að svara	3,4	1,2	53

* Marktækt

Er gott eða slæmt fyrir efnahag Íslands að ganga í ESB?

Svör	Fjöldi	Hlutfall %	Vik-mörk +/-
Mjög gott (5)	81	17,2	3,4
Frekar gott (4)	124	26,3	4,0
Hvorki né (3)	70	14,8	3,2
Frekar slæmt (2)	109	23,1	3,8
Mjög slæmt (1)	88	18,6	3,5
Gott		43,4	4,5
Hvorki né		14,8	3,2
Slæmt		41,7	4,4
Fjöldi svara	472	100,0	
Tóku afstöðu	472	58,9	
Tóku ekki afstöðu	329	41,1	
Fjöldi svarenda	801	100,0	
Meðaltal		3,0	
Staðalfrávik		1,4	



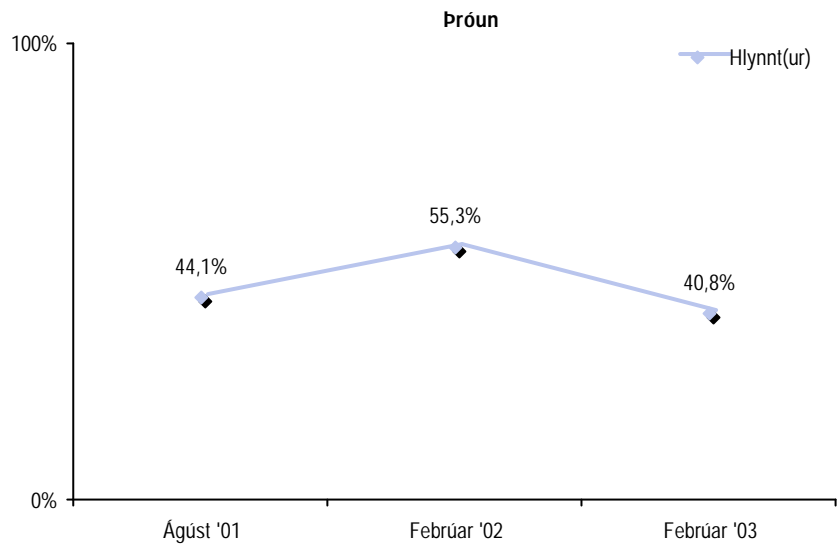
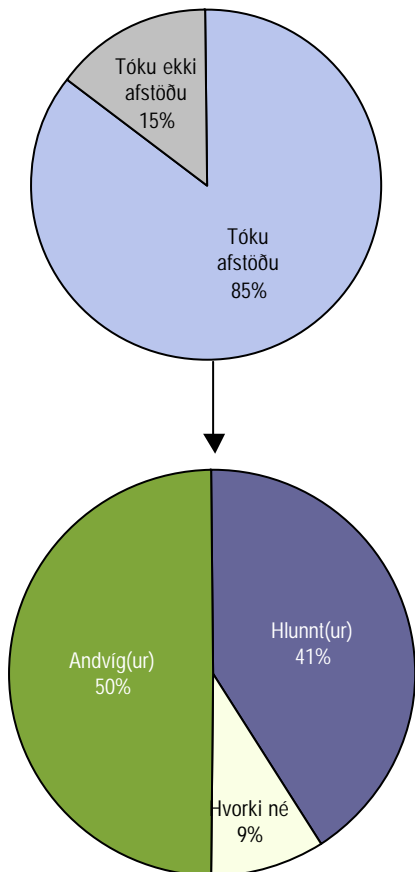
Greiningar

	Meðal-tal	Staðal-frávik	Fjöldi	
Kyn				
Karlar	3,0	1,4	283	3,0
Konur	3,0	1,3	189	3,0
Aldur				
16-24 ára	3,0	1,4	97	3,0
25-34 ára	3,0	1,4	74	3,0
35-44 ára	2,8	1,3	107	2,8
45-54 ára	3,2	1,5	87	3,2
55-75 ára	3,0	1,4	104	3,0
Búseta				
Reykjavík	3,1	1,4	158	3,1
Nágrannasv.félög R.víkur	3,0	1,5	111	3,0
Önnur sveitarfélög	3,0	1,4	200	3,0
Menntun				
Grunnskólapróf	3,0	1,3	79	3,0
Grunnskólapróf og viðbót	3,1	1,4	117	3,1
Framhaldsskólapróf	3,0	1,4	159	3,0
Háskólapróf	2,9	1,4	101	2,9
Starf				
Verkafl/Einf.þj.st/Sjóm/Bændur	3,3	1,3	90	3,3
Faglærð iðnaðarstörf	2,8	1,4	38	2,8
Skrifst.+Fagl.við opinb. þjón.	3,1	1,3	94	3,1
Stj.st./Atvrek/Sérfræðingar	2,8	1,5	118	2,8
Nemar	2,9	1,4	57	2,9
Hvorki útvinnandi né í námi	3,0	1,4	64	3,0
Fjölskyldutekjur				
Lægri en 250 þúsund	2,9	1,4	104	2,9
250 til 399 þúsund	3,2	1,3	140	3,2
400 til 549 þúsund	3,0	1,4	86	3,0
550 þúsund eða hærrí	2,8	1,5	75	2,8
Ef kosid yrði til Alþingis í dag, hvaða flokk eða lista myndir þú kjósa/líklega kjósa? *				
Framsóknarflokk	2,8	1,3	37	2,8
Sjálfstæðisflokk	2,5	1,4	120	2,5
Samfylkingu	3,6	1,3	146	3,6
Vinstri hreyfinguna-Grænt frb.	2,3	1,2	37	2,3
Annan flokk/lista	2,7	1,3	10	2,7
Myndi ekki kjósa/skilaði auðu	2,8	1,2	21	2,8
Oákveðin/neita að svara	3,1	1,3	76	3,1

* Marktækt

Á að taka upp Evru sem gjaldmiðil?

Svör	Fjöldi	Hlutfall %	Vik-mörk +/-
Mjög hlynnt(ur) (5)	127	18,6	2,9
Frekar hlynnt(ur) (4)	152	22,3	3,1
Hvorki né (3)	62	9,1	2,2
Frekar andvíg(ur) (2)	131	19,2	3,0
Mjög andvíg(ur) (1)	211	30,9	3,5
Hlynnt(ur)		40,8	3,7
Hvorki né		9,1	2,2
Andvíg(ur)		50,1	3,7
Fjöldi svara	683	100,0	
Tóku afstöðu	683	85,3	
Tóku ekki afstöðu	118	14,7	
Fjöldi svarenda	801	100,0	
Meðaltal		2,8	
Staðalfrávik		1,5	



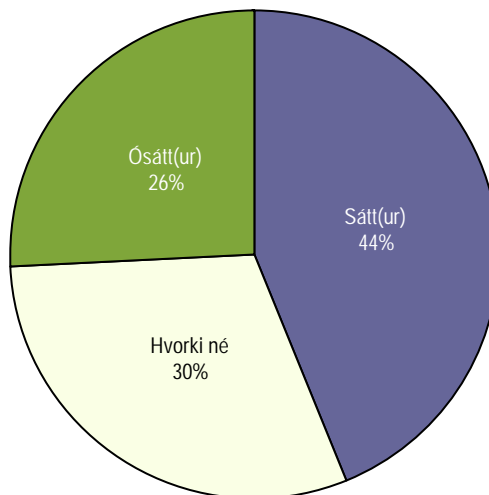
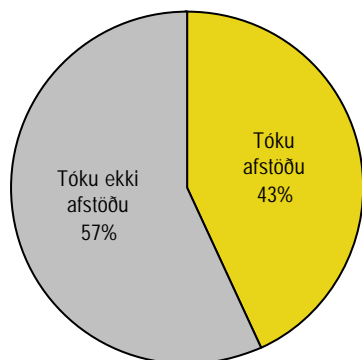
Greiningar

	Meðal-tal	Staðal-frávik	Fjöldi	
Kyn *				
Karlar	2,9	1,6	375	2,9
Konur	2,6	1,5	308	2,6
Aldur				
16-24 ára	2,5	1,6	151	2,5
25-34 ára	2,9	1,5	116	2,9
35-44 ára	2,8	1,5	132	2,8
45-54 ára	2,9	1,5	129	2,9
55-75 ára	2,9	1,6	151	2,9
Búseta				
Reykjavík	2,8	1,5	228	2,8
Nágrannasv.félög R.víkur	2,7	1,6	155	2,7
Önnur sveitarfélög	2,8	1,5	296	2,8
Menntun				
Grunnskólapróf	2,6	1,5	139	2,6
Grunnskólapróf og viðbót	2,9	1,5	176	2,9
Framhaldsskólapróf	2,9	1,6	207	2,9
Háskólapróf	2,7	1,5	141	2,7
Starf				
Verkaf/Einf.þj.st/Sjóm/Bændur	2,7	1,5	129	2,7
Faglærð iðnaðarstórf	3,0	1,5	49	3,0
Skrifsst.+Fagl.við opinb. þjón.	2,7	1,4	148	2,7
Stj.st/Atvrek/Sérfræðingar	2,9	1,6	152	2,9
Nemar	2,5	1,6	98	2,5
Hvorki útvinandi né í námi	2,9	1,6	94	2,9
Fjölskyldutekjur				
Lægri en 250 þúsund	2,7	1,6	163	2,7
250 til 399 þúsund	3,0	1,5	193	3,0
400 til 549 þúsund	2,7	1,5	119	2,7
550 þúsund eða hærrí	2,8	1,6	100	2,8
Ef kosið yrði til Alþingis í dag, hvaða flokk eða lista myndir þú kjósa/liklega kjósa? *				
Framsóknarflokk	2,6	1,5	60	2,6
Sjálfstæðisflokk	2,6	1,6	162	2,6
Samfylkingu	3,3	1,5	207	3,3
Vinstri hreyfinguna-Grænt frb.	2,3	1,4	44	2,3
Annan flokk/lista	2,7	1,4	14	2,7
Myndi ekki kjósa/skilaði auðu	2,3	1,5	36	2,3
Óákveðin/neita að svara	2,7	1,5	115	2,7

* Marktækt

Ertu sátt(ur) eða ósátt(ur) við málflutning Samtaka iðnaðarins í Evrópumálum?

Svör	Fjöldi	Hlutfall %	Vik-mörk +/-
Mjög sátt(ur) (5)	37	10,8	3,3
Frekar sátt(ur) (4)	114	33,1	5,0
Hvorki né (3)	104	30,2	4,9
Frekar ósátt(ur) (2)	58	16,9	4,0
Mjög ósátt(ur) (1)	31	9,0	3,0
Sátt(ur)		43,9	5,2
Hvorki né		30,2	4,9
Ósátt(ur)		25,9	4,6
Fjöldi svara	344	100,0	
Tóku afstöðu	344	42,9	
Tóku ekki afstöðu	457	57,1	
Fjöldi svarenda	801	100,0	
Meðaltal		3,2	
Staðalfrávik		1,1	



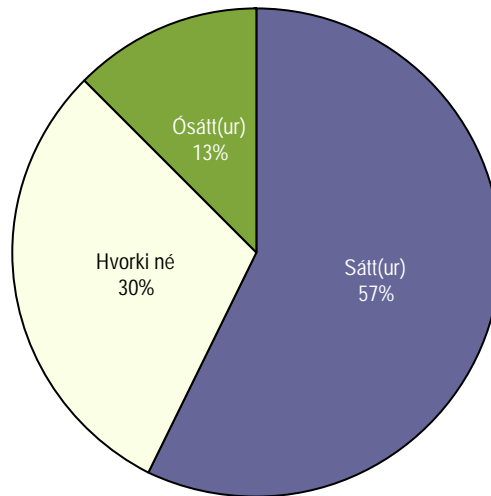
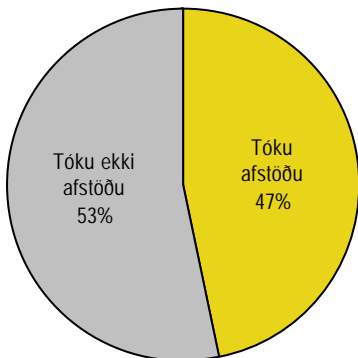
Greiningar

	Meðal-tal	Staðal-frávik	Fjöldi		
Kyn					
Karlar	3,2	1,2	236		3,2
Konur	3,2	1,0	108		3,2
Aldur *					
16-24 ára	3,4	1,0	59		3,4
25-34 ára	3,5	0,8	46		3,5
35-44 ára	2,9	1,2	71		2,9
45-54 ára	3,1	1,2	67		3,1
55-75 ára	3,2	1,2	99		3,2
Búseta					
Reykjavík	3,1	1,1	122		3,1
Nágrannasv.félög R.víkur	3,2	1,2	80		3,2
Önnur sveitarfélög	3,3	1,1	140		3,3
Menntun					
Grunnskólapróf	3,3	1,0	59		3,3
Grunnskólapróf og viðbót	3,3	1,1	81		3,3
Framhaldsskólapróf	3,2	1,2	113		3,2
Háskólapróf	3,1	1,1	85		3,1
Starf					
Verkafl/Einf.þj.st/Sjóm/Bændur	3,5	1,0	53		3,5
Faglærð iðnaðarstórf	3,3	1,3	29		3,3
Skrifsst.+Fagl.við opinb. þjón.	3,1	1,0	64		3,1
Stj.st/Atvrek/Sérfræðingar	3,1	1,2	110		3,1
Nemar	3,4	1,0	34		3,4
Hvorki útvinnandi né í námi	3,0	1,3	51		3,0
Fjölskyldutekjur					
Lægri en 250 þúsund	3,2	1,1	78		3,2
250 til 399 þúsund	3,2	1,1	95		3,2
400 til 549 þúsund	3,3	1,2	60		3,3
550 þúsund eða hærrí	3,1	1,2	61		3,1
Ef kosið yrði til Alþingis í dag, hvaða flokk eða lista myndir þú kjósa/líklega kjósa? *					
Framsóknarflokk	3,0	1,2	33		3,0
Sjálfstæðisflokk	2,9	1,1	85		2,9
Samfylkingu	3,7	0,9	102		3,7
Vinstri hreyfinguna-Grænt frb.	2,5	1,1	25		2,5
Annan flokk/lista	3,2	1,4	10		3,2
Myndi ekki kjósa/skilaði auðu	2,9	1,1	16		2,9
Óákveðin/neita að svara	3,1	1,1	52		3,1

* Marktækt

Ertu sátt(ur) eða ósátt(ur) við
málflutning Samtaka
iðnaðarins?

Svör	Fjöldi	Hlutfall %	Vik- mörk +/-
Mjög sátt(ur) (5)	36	9,7	3,0
Frekar sátt(ur) (4)	177	47,5	5,1
Hvorki né (3)	113	30,3	4,7
Frekar ósátt(ur) (2)	35	9,4	3,0
Mjög ósátt(ur) (1)	12	3,2	1,8
Sátt(ur)		57,1	5,0
Hvorki né		30,3	4,7
Ósátt(ur)		12,6	3,4
Fjöldi svara	373	100,0	
Tóku afstöðu	373	46,6	
Tóku ekki afstöðu	428	53,4	
Fjöldi svarenda	801	100,0	
Meðaltal		3,5	
Staðalfrávik		0,9	



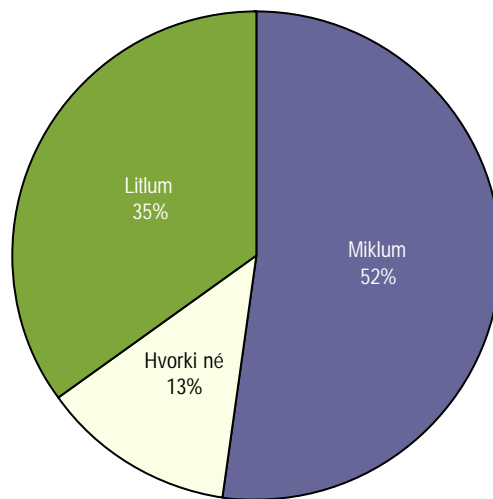
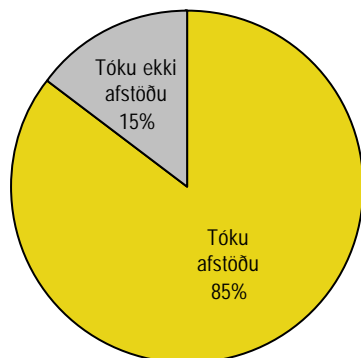
Greiningar

	Meðal- tal	Staðal- frávik	Fjöldi	
Kyn				
Karlar	3,6	1,0	250	3,6
Konur	3,4	0,8	123	3,4
Aldur				
16-24 ára	3,5	0,9	66	3,5
25-34 ára	3,5	0,8	58	3,5
35-44 ára	3,6	0,8	74	3,6
45-54 ára	3,4	1,0	70	3,4
55-75 ára	3,6	1,0	102	3,6
Búseta *				
Reykjavík	3,4	0,9	124	3,4
Nágrannasv.félög R.víkur	3,4	1,0	85	3,4
Önnur sveitarfélög	3,7	0,8	161	3,7
Menntun				
Grunnskólapróf	3,4	0,9	63	3,4
Grunnskólapróf og viðbót	3,7	0,8	94	3,7
Framhaldsskólapróf	3,4	1,0	129	3,4
Háskólapróf	3,4	0,9	78	3,4
Starf				
Verkaf/Einf.þj.st/Sjóm/Bændur	3,8	0,8	60	3,8
Faglærð iðnaðarstórf	3,5	0,8	34	3,5
Skrifsst.+Fagl.við opinb. þjón.	3,5	0,8	69	3,5
Stj.st/Atvrek/Sérfræðingar	3,4	1,0	110	3,4
Nemar	3,4	0,9	39	3,4
Hvorki útívinandi né í námi	3,5	1,0	56	3,5
Fjölskyldutekjur				
Lægri en 250 þúsund	3,6	0,9	78	3,6
250 til 399 þúsund	3,5	0,9	106	3,5
400 til 549 þúsund	3,6	1,0	72	3,6
550 þúsund eða hærrí	3,4	0,9	64	3,4
Ef kosið yrði til Alþingis í dag, hvaða flokk eða lista myndir þú kjósa/líklega kjósa? *				
Framsóknarflokk	3,6	0,8	37	3,6
Sjálfstæðisflokk	3,4	1,1	95	3,4
Samfylkingu	3,7	0,8	106	3,7
Vinstri hreyfinguna-Grænt frb.	3,1	1,1	26	3,1
Annan flokk/lista	3,8	0,8	10	3,8
Myndi ekki kjósa/skilaði auðu	3,4	0,8	19	3,4
Óákveðin/neita að svara	3,4	0,8	58	3,4

* Marktækt

Telurðu að hvatning Samtaka iðnaðarins um að kaupa íslenskar vörur skili árangri?

Svör	Fjöldi	Hlutfall %	Vikmörk +/-
Mjög miklum (5)	37	5,6	1,8
Frekar miklum (4)	305	46,6	3,8
Hvorki né (3)	84	12,8	2,6
Frekar litlum (2)	186	28,4	3,5
Mjög litlum (1)	43	6,6	1,9
Miklum		52,2	3,8
Hvorki né		12,8	2,6
Litlum		35,0	3,7
Fjöldi svara	655	100,0	
Tóku afstöðu	655	81,8	
Tóku ekki afstöðu	146	18,2	
Fjöldi svarenda	801	100,0	
Meðaltal		3,2	
Staðalfrávik		1,1	



Greiningar

	Meðal- tal	Staðal- frávik	Fjöldi	
Kyn *				
Karlar	3,0	1,1	352	3,0
Konur	3,3	1,0	303	3,3
Aldur *				
16-24 ára	3,3	1,0	114	3,3
25-34 ára	3,2	1,1	122	3,2
35-44 ára	3,3	1,1	146	3,3
45-54 ára	2,8	1,1	129	2,8
55-75 ára	3,1	1,1	140	3,1
Búseta				
Reykjavík	3,1	1,1	221	3,1
Nágrannasv.félög R.víkur	3,2	1,1	156	3,2
Önnur sveitarfélög	3,2	1,1	274	3,2
Menntun				
Grunnskólapróf	3,3	1,0	111	3,3
Grunnskólapróf og viðbót	3,3	1,1	174	3,3
Framhaldsskólapróf	3,0	1,2	218	3,0
Háskólapróf	3,2	1,1	136	3,2
Starf				
Verkaf/Einf.þj.st/Sjóm/Bændur	3,2	1,1	126	3,2
Faglærð iðnaðarstörf	3,1	1,2	50	3,1
Skrifsst.+Fagl.við opinb.þjón.	3,3	1,1	155	3,3
Stj.st/Atvrek/Sérfræðingar	3,0	1,2	156	3,0
Nemar	3,3	1,0	77	3,3
Hvorki útvinnandi né í námi	3,2	1,1	80	3,2
Fjölskyldutekjur				
Lægri en 250 þúsund	3,1	1,1	150	3,1
250 til 399 þúsund	3,2	1,1	196	3,2
400 til 549 þúsund	3,2	1,1	115	3,2
550 þúsund eða hærrí	3,2	1,2	97	3,2
Ef kosid yrði til Alþingis í dag, hvaða flokk eða lista myndir þú kjósa/líklega kjósa?				
Framsóknarflokk	3,2	1,1	55	3,2
Sjálfstæðisflokk	3,1	1,1	168	3,1
Samfylkingu	3,2	1,1	191	3,2
Vinstri hreyfinguna-Grænt frb.	3,3	1,2	44	3,3
Annan flokk/lista	2,9	1,3	10	2,9
Myndi ekki kjósa/skilaði auðu	3,2	0,9	28	3,2
Óákveðin/neita að svara	3,1	1,1	130	3,1

* Marktækt

Hversu miklu máli skiptir...?

Svör	Fjöldi	Hlutfall		Vik- mörk
		%		+/-
Mjög miklu (5)	195	36,1		4,1
Frekar miklu (4)	106	19,6		3,4
Í meðallagi (3)	64	11,9		2,7
Frekar litlu (2)	75	13,9		2,9
Mjög litlu (1)	100	18,5		3,3
Miklu		55,7		4,2
Í meðallagi		11,9		2,7
Litlu		32,4		3,9
Fjöldi svara	540	100,0		
Tóku afstöðu	540	99,8		
Tóku ekki afstöðu	1	0,2		
Fjöldi svarenda	541	100,0		
Meðaltal	3,4			
Staðalfrávik	1,5			

Meðaltal

Er reiknað með því að leggja allar tölur saman og deilt er upp í þá summu með fjölda talnanna. Í töflunni hér fyrir ofan reiknast meðaltal skv. eftirfarandi formúlu: $[(\text{Mjög miklu (fj. x 5)} + \text{frekar miklu (fj. x 4)} + \text{Í meðallagi (fj. x 3)} + \text{frekar litlu (fj. x 2)} + \text{mjög litlu (fj. x 1)}) / \text{Heildarfjöldi svara}]$

Meðaltalið tekur gildi á kvarðanum 1 til 5.

Staðalfrávik

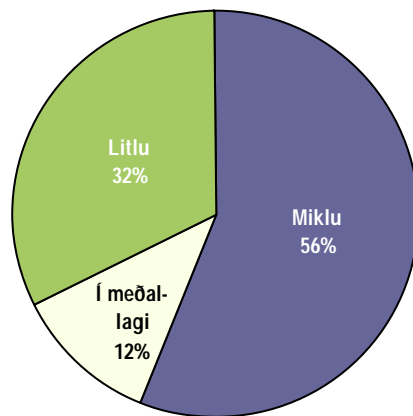
Er algengur mælikvarði á dreifingu svara í kringum meðaltal. Það segir til um hversu lík eða ólík svör þátttakenda við spurningu eru. Hátt staðalfrávik ber að túlka þannig að svör þátttakenda séu ólík en lágt staðalfrávik þannig að svörin séu lík.

Töflur

Niðurstöður fyrir hverja spurningu eru settar fram í töflum og myndum. Hver spurning er neðst á hverri blaðsíðu en nafnið á því sem hún á að mæla er sett fyrir ofan hverja töflu. Í töflunni er hægt að sjá svör þátttakenda og hve margir þeirra tóku ekki afstöðu til þessarar spurningar eða voru ekki spurðir. Í töflunni hér til hliðar má sjá að rétt rúm 36% þátttakenda telja það sem spurt var um skipta mjög miklu máli og tæplega 20% frekar miklu. Ef teknir eru saman þeir sem segja þetta skipta „frekar miklu“ og „mjög miklu“ þá gefur það tæplega 56%.

Vikmörk

Til að geta áttað sig betur á niðurstöðum rannsókna er nauðsynlegt að skilja hvað vikmörk eru. Vikmörk eru reiknuð fyrir hverja hlutfallstölu og ná jafn langt upp fyrir og niður fyrir töluna nema ef vikmörkin fara niður að 0% eða upp að 100%. Oftast er miðað við 95% vissu. Segja má með 95% vissu að niðurstaða sem fengin er úr rannsókn lægi innan þessara vikmarka ef allir í þýðinu væru spurðir. Dæmi: segja má með 95% vissu að hefðu allir í þýði verið spurðir, hefðu á bilinu 32% til 40,2% (36,1% +/- 4,1%) þeirra sagt að þetta skipti mjög miklu máli. Í framhaldi af þessu er hægt að bera saman svarmöguleikana. Ef vikmörkin skarast ekki er munur á þeim marktækur. T.d. væri hægt að segja með 95% vissu að marktækt fleiri einstaklingar teldu það sem spurt var um skipta mjög miklu máli en frekar miklu máli.



Myndir

Í myndum er reynt að draga saman helstu niðurstöður þannig að auðvelt sé fyrir lesandann að átta sig á hvað sé markverðast hverju sinni. Ennfremur er oft gerð greining á hverri spurningu eftir öðrum greiningarbreytum í könnuninni. Má þar nefna kyn, aldur, búsetu, menntun og aðrar spurningar í sömu könnun. Hér fyrir neðan má sjá greiningu eftir kyni og aldri þátttakenda. Þar sést að ekki er munur á meðaltölum eftir aldri en hins vegar er munur eftir kyni þátttakenda. Hér skiptir það sem spurt var um konurnar minna máli en karlana.

Greiningar

Greiningar	Meðal- tal	Staðal- frávik	Fjöldi	Stærð
Kyn *				
Karlar	3,3	1,4	284	3,3
Konur	3,0	1,3	256	3,0
Aldur				
16-24 ára	3,1	1,3	82	3,1
25-34 ára	3,2	1,5	131	3,2
35-44 ára	3,1	1,4	140	3,1
45-54 ára	3,1	1,3	84	3,1
55-75 ára	3,0	1,5	101	3,0

* Marktækt