

Samkeppniseftirlitið  
Borgartúni 26  
105 Reykjavík  
*sent með tölvupósti*

Reykjavík, 30. júní 2026.

## Efni: Umsögn og athugasemdir Samtaka iðnaðarins og Samtaka fyrirtækja í landbúnaði um umræðuskjal Samkeppniseftirlitsins um dagvöruverð á Íslandi, rit nr. 1/2026.

Samtök iðnaðarins og Samtök fyrirtækja í landbúnaði (hér eftir „SI“, „SAFL“ eða „samtökin“ eftir atvikum) hafa tekið til umsagnar umræðuskjal Samkeppniseftirlitsins (hér eftir „SKE“), Dagvöruverð á Íslandi - Þróun og alþjóðlegur samanburður (rit nr. 1/2026). Skjalið var birt á heimasíðu Samkeppniseftirlitsins 10. júní. Samhliða birtingu var kallað eftir sjónarmiðum hagaðila og ábendingum er gætu nýst til að stuðla að lægra matvöruverði.

Samtökin styðja það markmið að ráðist sé í reglubundnar og hlutlægar greiningar á dagvörumarkaði með það að sjónarmiði að varpa ljósi á rekstrarumhverfi, verðmyndun og samkeppnisstöðu. Upplýst og málefnaleg umræða um rekstrarumhverfi, samkeppnishæfni og verðmyndun á dagvörumarkaði er hagsmunamál jafnt fyrir neytendur sem og þau fjölmörgu fyrirtæki sem starfa í matvælavinnslu, framleiðslu og smásölu á Íslandi.

Það er hins vegar mat samtakanna að hið útgefna umræðuskjal beri með sér verulega ágalla hvað varðar aðferðafræði, röksemdarfærslu og framsetningu gagna. Í skjalinu er dregin upp einhliða og villandi mynd af verðþróun matvæla á Íslandi. Í greiningunni er mikilvægum alþjóðlegum og innlendum hagrænum stærðum ýtt til hliðar og grundvallarlögmálum um framboð og eftirspurn bregður. Þess í stað er gripið til pólitískra útskýringa og órökstuddra orsakatengsla sem standast ekki skoðun. Líta verður á rit nr. 1/2026 sem mjög slæmt upplegg fyrir rökræna umræðu um matvælaverð, sem samtökunum þykir afar miður. Almannahagur krefst samstöðu um aukna samkeppnishæfni íslenskrar framleiðslu og þjónustu fremur en samhengislausan samanburð þar sem undirliggjandi markmið er að leiða umræðu í langsóttar skýringar.

Samtökin telja það verulegt áhyggjuefni þegar óháð ríkisstofnun, sem fer með víðtækt stjórnarsýsluvald og á lögum samkvæmt að byggja ákvarðanir sínar á hlutlægum og traustum efnahagslegum greiningum, gefur út umræðuskjal sem ber keim af því að vera pólitískt innlegg í yfirstandandi umræðu frekar en hlutlæg og faglega unnin markaðsgreining.

Hér á eftir er gerð nánari grein fyrir alvarlegustu athugasemdum samtakanna.

### Um grundvöll rits nr. 1/2026

Í riti nr. 1/2026 kallar SKE eftir ábendingum um brot á samkeppnislögum. Velta samtökin í því ljósi upp hvort SKE hafi íhugað lagalegan grundvöll þess umræðuskjals sem birt er sem rit nr. 1/2026 og á hvaða lagaheimild samkeppnislaga, nr. 44/2005 SKE byggir þessa útgáfu sína. Í þeim samkeppnislögum sem í gildi eru hefur SKE vissulega það hlutverk „að fylgjast með þróun á samkeppnis- og viðskiptaháttum á einstökum mörkuðum í íslensku viðskiptalífi og kanna stjórnunar- og eignatengsl á milli fyrirtækja“, á grundvelli d. liðar 1. mgr. 8. gr. samkeppnislaga, nr. 44/2005, og birta skýrslu um athugun sína og grípa til aðgerða til að stuðla að virkri samkeppni. En ekki verður séð að þessi útgáfa samrýmist slíkri athugun né sé ætlað að varpa ljósi á raunverulega stöðu mála.

Greiningin sem birt er í ritinu hefur í raun ekkert með þróun á samkeppnis- og viðskiptaháttum að gera þar sem hagfræðilegt gildi hennar felst helst í því að greina þróun á gengi gjaldmiðla milli Íslands og tiltekinnna ESB ríkja. Athugun sem hefur ekkert raunverulegt gildi umfram þann samanburð getur bersýnilega ekki gefið mynd af þróun samkeppnis- og viðskiptahátta hér á landi.

Hvað heimildum samkeppnislaga sleppir hefur SKE sett sér reglur um málsmeðferð Samkeppniseftirlitsins, nr. 880/2005 ásamt breytingum með reglugerð nr. 924/2007, á grundvelli 2. mgr. 8. gr. samkeppnislaga. Að samtökunum vitandi hefur SKE ekki hafið sérstakt mál og gætt að 11. gr. reglnanna um tilkynningu. Verður því að gera ráð fyrir að SKE sé enn á því stigi að meta hvort hefja eigi rannsókn máls og afli gagna í því skyni, sbr. 3. gr. reglnanna. Ekki verður séð að gert sé ráð fyrir útgáfu skýrslu á þessu stigi máls í reglum SKE, enda er gagnaöflun SKE forsenda slíkrar útgáfu. Í málsmeðferðareglum SKE er útlitað hvernig mál geta hafist en skv. 4. gr. þeirra geta mál hafist af eigin frumkvæði SKE eða eftir ábendingu, sem SKE metur rétt að rannsaka. Sé hér um að ræða mál sem SKE ætlar að rannsaka að eigin frumkvæði mætti ætla að eftirlitið hefði nú þegar gögn eða grunsemdir í höndum til að hefja slíkt mál.

Eins og gefur að skilja ríkir því fullkomin óvissa um á hvaða stigi málsmeðferðar þetta mál er statt, hvaða samkeppnishindrunum því er ætlað að ryðja úr vegi eða á hvaða lagagrundvelli skýrsla SKE um greiningu á dagvörumarkaði (rit nr. 1/2026) er unnin og gefin út.

Samtímis útgáfu skýrslu sinnar um matvælaverð virðist SKE hafa beint umfangsmiklum upplýsingabeidnum til fjölda fyrirtækja, á grundvelli 19. gr. samkeppnislaga. Þar er um afar umfangsmikla og ítarlega upplýsingabeidni að ræða þar sem fyrirtæki eru látin afhenda sértækar upplýsingar á sérstöku formi og flokkuð eftir hentisemi SKE. Dæmi eru um að fyrirtæki fái aðra viðbótarbeiðni beint í kjölfar skila. Upplýsingabeidninni fylgir hótun um sektir eða aðrar þvingunaraðgerðir, verði henni ekki sinnt að ósk eftirlitsins. Er hér um að ræða upplýsingar sem ekki liggja fyrir hjá fyrirtækjum alla jafna og krefst töluverðrar yfirlegu og vinnu af hálfu fyrirtækjanna.

Viðbótarkostnaður fyrirtækja vegna þessarar upplýsingabeidni, framsetningar hennar og kröfum sem henni fylgja, hefur verið talsverður. Dæmi eru um að beinn kostnaður eins fyrirtækis við það að vinna gögn í samræmi við fyrirmæli SKE sé kominn umfram eina milljón króna. Er það aðeins eitt af mörgum fyrirtækjum sem SKE beinir beiðni sinni að, er því ljóst að kostnaður smásölu og framleiðenda hér á landi af þessari vegferð SKE er ærinn. Vegferð sem þessi er því helst til þess fallin að bæta í rekstrarkostnað fyrirtækja, sem þegar er afar hár í öllum samanburði, og vinnur bersýnilega gegn öllum markmiðum um að halda verðlagningu í skefjum. Vekur hún því spurningar um heimildir SKE til upplýsingaöflunar á grundvelli 19. gr. samkeppnislaga og hvort SKE sé ekki rétt að túlka þá heimild sína í samræmi við meðalhóf og án þess að íþyngja atvinnurekstri um of. Af framgangi SKE að dæma virðist eftirlitinu hreinlega engar skorður settar við valdbeitingu sem þessa. Farið er fram án tillits til þess hvort gögn og umbeðnar upplýsingar liggja yfir höfuð fyrir og hversu íþyngjandi kröfur eru lagðar á atvinnurekendur, í samhengi við tilefni, tilgang og markmið.

## Aðferðafræði

Samtökin gera alvarlegar athugasemdir við þá aðferðafræðilegu nálgun að einblína eingöngu á nafnverð (verðlag á gengi hvefrrar stundar) án þess að leiðrétta fyrir innlendu launastigi, kaupmætti og verðmætasköpun á Íslandi. Þegar verðlag á matvörum á Íslandi er skoðað á hlutlægan hátt og sett í samhengi við laun og verð á annarri íslenskri vöru og þjónustu samkvæmt gögnum Eurostat, kemur í ljós allt önnur mynd en sú sem er dregin upp í umræðuskjali SKE.

- **Matvælaverð fylgir almennu verðlagi vöru og þjónustu á Íslandi:** Samkvæmt opinberum gögnum Eurostat er matvara á Íslandi í svipuðu hlutfalli við annað verðlag í landinu og þekkest í samanburðarlöndunum. Hlutfallsleg vísitala matvæla á Íslandi gagnvart almennum neysluútgjöldum (e. *Actual Individual Consumption*) nam **86,1%** árið 2024. Þetta er sambærilegt við það sem gerist í Danmörku (84,8%), Svíþjóð (84,9%) og Finnlandi (84,8%).

Matvælaverð á Íslandi er því ekki óvenju hátt miðað við aðrar vörur og þjónustu í landinu. Hátt matvælaverð endurspeglar fyrst og fremst að verðlag í landinu er almennt hátt.

- **Kaupmáttur ráðstöfunartekna hefur vaxið mest á Íslandi:** Á tímabilinu 2020–2024 (þar sem nýjustu sambærilegu gögn liggja fyrir á vef Eurostat) hefur kaupmáttur ráðstöfunartekna á mann vaxið mest á Íslandi meðal allra samanburðarlandanna, eða um **9,7%** (úr vísitölunni 127,78 í 140,15). Til samanburðar nam vöxturinn í ESB 6,6%, í Danmörku 3,8% og í Svíþjóð 2,5%. Þetta merkir að tekjur heimilanna hafa vaxið umfram hækkun á verði vöru og þjónustu og er munurinn meiri en sést í þeim ríkjum sem við helst berum okkur saman við. Aðferðafræði sem útilokar þróun ráðstöfunartekna neytenda gefur bjagaða mynd af þeim ávinningi sem náðst hefur í að bæta lífskjörum íslenskra heimila.
- **Hlutfall neysluútgjalda til matarinnkaupa undir meðaltali ESB:** Samkvæmt gögnum Eurostat fyrir árið 2024 verja íslensk heimili að meðaltali 12,9% af heildarútgjöldum sínum í kaup á matvælum og óáfengum drykkjum. Þetta hlutfall er lægra en meðaltal Evrópusambandsins, sem er 13,2%, og er í fullu samræmi við það sem gerist á hinum Norðurlöndunum þar sem hlutfallið er 13,1% í Svíþjóð, 12,7% í Finnlandi og 11,8% í Danmörku. Þessi staðreynd sýnir glögg að þrátt fyrir hátt nafnverð á matvælum er raunveruleg útgjaldapörf íslenskra heimila til matvæla, í hlutfalli við heildarútgjöld, fyllilega sambærileg við það sem gerist í best stöddu ríkjum Evrópu.

### Alþjóðlegur samanburður

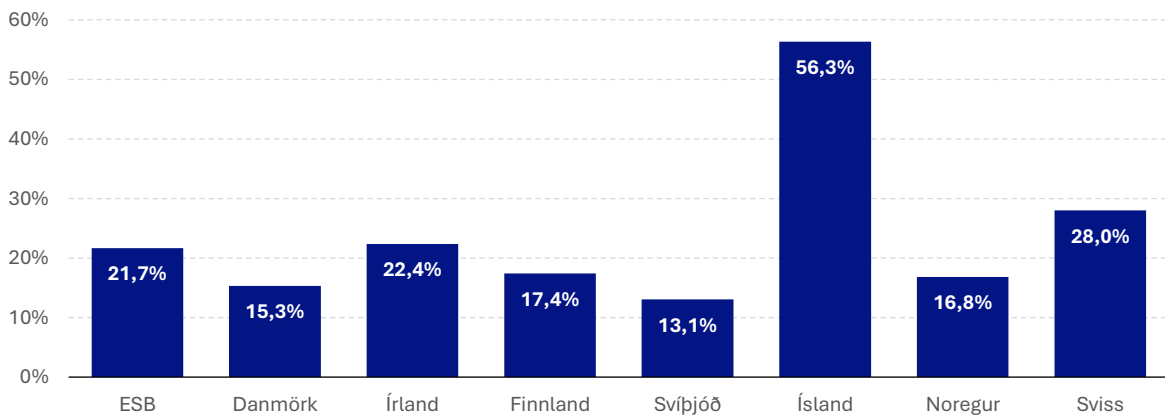
Í umræðuskjalinu er dregin fram sú niðurstaða að dagvara á Íslandi sé 55% dýrari en að meðaltali í ESB og að verðlag á Íslandi hafi fjarlægst evrópskt meðaltal á síðustu tveimur áratugum. Þessi framsetning er mjög villandi þar sem hún horfir einungis á nafnverð. Þannig er alveg horft framhjá þeim kostnaðarþáttum í framleiðslu dagvöru sem ráða miklu í verðmyndun þessara vara á Íslandi og þá sérstaklega launapróun.

- **Sérstaða íslensks launakostnaðar á vinnustund:** Samkvæmt gögnum Eurostat jókst launakostnaður á vinnustund (mældur í evrum) á Íslandi um **56,3%** á árunum 2020 til 2025 (úr 38,0 EUR í 59,4 EUR). Á sama tímabili nam meðaltalshækkunin í samanburðarlöndunum aðeins um **19%** (15,3% í Danmörku, 13,1% í Svíþjóð og 16,8% í Noregi).
- **Hæsta launahlutfall verðmætasköpunar í framleiðsluiðnaði:** Ísland ver, ásamt Sviss, hæsta hlutfalli verðmætasköpunar (e. *gross value added*) í laun og tengd gjöld. Í framleiðsluiðnaði (e. *manufacturing*), sem nær m.a. yfir matvælavinnslu, er þetta hlutfall hæst á Íslandi meðal allra samanburðarlanda eða **68,4%** árið 2025. Til samanburðar er meðaltalið í ESB 53,9%, í Svíþjóð 47,0% og í Danmörku aðeins 35,5%.

- Það gefur augaleið að þegar innlendir framleiðendur dagvöru þurfa að greiða allt að tvöfalt hærra hlutfall verðmætasköpunar í laun og tengd gjöld en keppinautar þeirra í samanburðarlöndunum, og þegar launakostnaður á vinnustund hækkar þrefalt hraðar en erlendis, hlýtur sá aukni kostnaður að koma fram í endanlegu útsöluverði. Að bera saman nafnverð án þess að draga fram þennan gríðarlega mun á undirliggjandi kostnaði er óásættanleg framsetning á markaðsgreiningu.

### Hækkun launakostnaðar á vinnustund 2020-2025

Í evrum



Heimild: Eurostat

### Þróun matvælavæðs

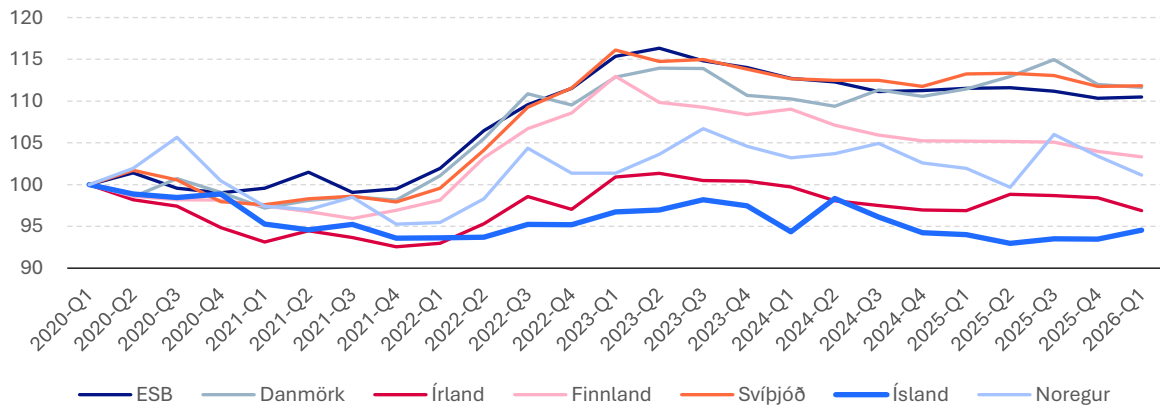
Í umræðuskjalinu er því varpað fram að hér á landi hefur dagvöruverð hækkað hraðar en í samanburðarlöndum og að Ísland sé „í sérflokki“ með 46% uppsafnaða verðhækkun. Þessar verðbreytingar eiga sér augljósar skýringar þær eru skoðaðar í samhengi við launapróun og ráðstöfunartekjur á sama tímabili. Skoðað í samhengi við þróun kostnaðar má fullyrða að verðhækkunin hafi verið mjög lítil en hér á landi hefur matvælavæð lækkað í hlutfalli við laun á síðustu árum en hækkað á sama tíma á þann mælikvarða í Evrópu.

- **Matvælavæð hefur lækkað í hlutfalli við laun:** Hvergi í samanburðarlöndunum hefur matvælavæð hækkað jafn lítið í hlutfalli við laun frá árinu 2020 og á Íslandi. Frá fyrsta ársfjórðungi 2020 til fyrsta ársfjórðungs 2026 lækkaði verð á matvörum um 5,4% í hlutfalli við laun á Íslandi.

- **Öflug þróun í Evrópu:** Í nær öllum öðrum samanburðarlöndum hefur þróunin verið á annan veg, þar sem matvæleverð hækkaði umfram laun. T.d. í Svíþjóð (+11,8%), Danmörku (+11,6%), Finnlandi (+3,3%) og að meðaltali í ESB (+10,5%). Eina landið auk Íslands þar sem hlutfallið lækkaði var Írland (-3,1%), sem litast mjög af alþjóðlegri starfsemi.

### Þróun matvæleverðs í hlutfalli við laun á vinnustund

Vísitölur, 1F 2020=100



Heimild: Eurostat

Þessi gögn sýna með ótvíræðum hætti að þótt nafnverð á matvörum hafi hækkað á síðustu árum og að það sé hátt á Íslandi, þá hafa laun og ráðstöfunartekjur hækkað mun meira. Íslenskir neytendur þurfa því í raun að verja *minni* hluta launa sinna til matvælaþinga í dag en þeir gerðu árið 2020, öfugt við það sem neytendur í Evrópu hafa upplifað. Sú fullyrðing SKE að Ísland sé „í sérflökki“ þegar kemur að kjaraskerðingu vegna verðhækkana á matvælum stendur því ekki á faglegum grunni.

### Áhrifaþættir á myndun matvæleverðs

Á heimsvísu hefur verð á dýraafurðum verið undir miklum þrýstingi frá árinu 2020. Hækkunir á kjöti hafa einkum skýrst af þrengra framboði, minni bústofnum, hægari uppbyggingu framleiðslu, hærri fôður- og orkukostnaði, dýrasjúkdómum og aukinni eftirspurn frá stórum innflutningsmörkuðum. Mjólkurafurðir hafa einnig sveiflast mikið, meðal annars vegna framboðs á mjólkurfitu, eftirspurnar eftir smjöri, osti og mjólkurdufti og samkeppni milli helstu útflutningssvæða. Egg og alifuglaafurðir hafa víða orðið fyrir áhrifum af fuglaflensu, auknum líföryggiskröfum (e. biosecurity) og hækkun aðfangakostnaðar. Þá hefur flutningskostnaður farið í gegnum miklar sveiflur á tímabilinu, fyrst vegna áhrifa af Covid og síðar vegna geópólítískra sviptinga. Sé litið sérstaklega á þróun heimsmarkaðsverðs á kjöti má sjá að það hafa verið miklar sveiflur á tímabilinu. Samkvæmt FAO<sup>1</sup> hækkaði alþjóðlegt kjötverð um tæp 30% frá 2020 til 2025. Hækkunin var mest á árunum 2021 og 2022, lækkaði tímabundið árið 2023 en tók aftur við sér 2024 og 2025, einkum vegna herra verðs á nautakjöti og kindakjöti, sterkrar eftirspurnar og framboðsóvissu.

Á Íslandi hafa verðhækkunir á matvælum og kjöti ekki aðeins ráðist af alþjóðlegum áhrifaþáttum á tímabilinu 2020-2025 heldur einnig af innlendum kostnaðarþáttum. Þar má nefna fyrrgreinda hækkun launakostnaðar um 56,3% samanborið við 19% hækkun í samanburðarlöndum, hækkun flutningskostnaðar, fjármagnskostnaðar og orkuverðs. Þá hafa opinber gjöld hækkað verulega undanfarin ár. Má þar nefna eftirlitskostnað matvælaþingartækja en á árunum 2024 og 2025 rúmlega tvöfaldaðist eftirlitsgjald í sláturhúsum (109% hækkun) og gjald fyrir önnur verkefni hækkuðu um 47%. Hefur sú hækkun lagst misþungt á eftirlitsþega en í sumum tilfellum hefur verið um margföldun að ræða.<sup>2</sup> Þess fyrir utan er mikilvægt að hafa í huga landfræðilega aðstæður, svo sem smæð íslenska

<sup>1</sup> FAO Meat Price Index, sjá hér: <>

<sup>2</sup> Sjá nánar hér: <Eftirlitsgjöld Matvælastofnunar tvöfaldað á skömmum tíma - Samtök fyrirtækja í landbúnaði>

markaðarins og hve dreifður hann er, langar flutningsleiðir aðfanga og skort á stærðarhagkvæmni. Umræðuskjalið kemur að engu leiti inn á þá sérstöðu Íslands í samanburði við önnur lönd.

## Mjólkurvörur og verðlagsnefnd búvara

Samtökin gera alvarlegar athugasemdir við framsetningu SKE á vöruþróun mjólkurvara en stofnunin dregur þá ályktun að vaxandi verðmun milli Íslands og samanburðarlanda á tímabilinu 2020-2025 megi rekja til þeirra undanþága frá ákvæðum samkeppnislaga sem gilt hafa fyrir mjólkuriðnaðinn frá árinu 2004. Einkennist framsetningin af víðtækum upplýsingaskorti og leynir lesendur þeirri lykilstaðreynd að verð á mjólk og mörgum mjólkurvörum á Íslandi er lögformlega ákveðið af verðlagsnefnd búvara.

Verðlagsnefnd búvara er stjórnarsýslunefnd skipuð af ráðherra. Í nefndinni sitja fulltrúar bænda, afurðastöðva, launþega og neytenda. Nefndinni er ætlað að ákveða annars vegar lágmarksverð til bænda og hins vegar heildsöluverð á mjólk og mjólkurvörum. Verðlagsnefnd ákveður breytingar á mjólkurverði út frá ströngu og ítarlegu kostnaðarmati á rekstri bóa og afurðastöðva þar sem tekið er tillit til raunverulegra breytinga á aðfangaverði og rekstrarkostnaði. Fulltrúar neytenda og launþega hafa þar jafnan atkvæðisrétt og beina aðkomu að öllum ákvörðunum.

Það er með öllu óásættanlegt að SKE birti opinberlega greiningu á verðmyndun og verðhækkunum á mjólkurvörum, en sleppi því alveg að nefna að verðlagið er beinlínis ákveðið af opinberri nefnd þar sem fulltrúar ASÍ og BSRB sitja við borðið. Að kenna „skorti á samkeppni“ eða „samráði afurðastöðva“ um verð sem ákvarðað er með lögum af opinberri verðlagsnefnd sýnir gríðarlegan vankant á hlutlægni og fræðilegum trúverðugleika umræðuskjalsins.

## Tenging við breytingar á búvörulögum

Samtökin gera alvarlegar athugasemdir við fullyrðingar SKE um að breytingar á búvörulögum voru 2024 (lög nr. 28/2024, sem veittu kjötafurðastöðvum undanþágur frá ákvæðum samkeppnislaga) séu helsta ástæða þess að munur á kjötverði milli Íslands og nágrannalanda hafi aukist. Framsetning SKE hvað þetta varðar einkennist af augljósum skorti á faglegri hlutlægni.

Fyrirnefndar breytingar á búvörulögum voru samþykktar á Alþingi í mars 2024. Ef rýnt er í eigið línurit SKE í umræðuskjalinu má sjá að um 70% af heildarhækkun lambakjöts á tímabilinu var þegar komin fram áður en frumvarpið var samþykkt.

Þá er vert að minna á að í kjölfar dóms Héraðsdóms Reykjavíkur, sem kveðinn var upp 18. nóvember 2024, þar sem komist var að þeirri niðurstöðu að þá nýlegar undanþágur frá samkeppnislögum hefðu ekki lagagildi, beindi Samkeppniseftirlitið því til kjötafurðastöðva að stöðva þegar í stað hvers konar aðgerðir eða háttsemi sem farið gæti gegn samkeppnislögum og stofnast hafði til á grundvelli umræddra undanþáguheimilda. Lagagildi undanþáganna var ekki staðfest fyrr en með dómi Hæstaréttar 21. maí 2025 þegar dómi Héraðsdóms Reykjavíkur var snúið. Það stríðir hreinlega gegn lögmálum rökfræðinnar að halda því fram að lagabreyting í mars 2024, sem ekki var unnt að starfa eftir á tímabilinu nóvember 2024 - maí 2025, beri höfuðábyrgð á verðhækkunum á tímabilinu 2020-2025.

## Lambakjöt og framboðshlið

Í kafla um verðþróun á kjöti einblínir SKE á lambakjöt og dregur fram að það hafi hækkað um 91% á tímabilinu 2020–2025, og fullyrðir á ný að mestu hækkarnir hafi orðið eftir að löggjafinn heimilaði samruna og samráð afurðastöðva.

- **Framboðshliðin algjörlega hunsuð:** SKE skautar framhjá þeirri mikilvægu staðreynd að lambakjötsframleiðsla á Íslandi dróst saman um 17,6% á árunum 2020–2025. Sé litið til sl. Áratugs þá hefur framleiðsla dregist saman um fjórðung eða 24,7%<sup>3</sup>.
- **Lögmál framboðs og eftirspurnar:** Samkvæmt grundvallarlögmálum hagfræðinnar leiðir 20% samdráttur í framboði á vöru, á sama tíma og eftirspurn helst stöðug eða eykst (m.a. vegna fjölgunar ferðamanna og íbúa), óhjákvæmilega til hækkunar á verði.
- **Hækkun fasts kostnaðar á einingu:** Þegar heildarframleiðslumagn dregst saman um fjórðung eykst fastur kostnaður á hvert framleitt kíló í afurðastöðvum til muna, þar sem minna magn ber uppi sama fasta kostnaðinn (húsnæði, tæki, lögbundið eftirlit o.fl.). Þessi rekstrarlega staðreynd skýrir hvers vegna verð á lambakjöti hækkaði meira en á öðrum kjöttegundum (s.s. svína- og alifuglakjöti), þar sem framleiðslumagn hefur verið stöðugra eða aukist og stærðarhagkvæmni er meiri. Að SKE nefni þennan 20% samdrátt í framleiðslumagni ekki einu orði í skýrslunni er alvarlegur ágalli á markaðsgreiningunni.

### Aðgerðir sem geta stuðlað að lægra dagvöruverði

Samhliða útgáfu umræðuskjalsins óskar SKE eftir tillögum um hvers konar aðgerðir sem stuðlað geta að lægra matvöruverði. Samtökin hafa reglulega bent á leiðir til þess að draga almennt úr rekstrarkostnaði fyrirtæki og þar með framleiðslukostnaði matvæla.

**Lækkun á virðisaukaskatti matvæla.** Samtökin hafa bent stjórnvöldum á einfalda og augljósa leið til að lækka matvælaverð með lækkun á virðisaukaskatti á matvæli. Lækkun VSK á matvæli er skýr, einföld og jákvæð leið til að lækka matvöruverð og létta undir með heimilum. Hún leggst jafnt á innlend og innflutt matvæli og raskar því ekki stöðu íslenskra framleiðenda gagnvart innflutningi. Ísland er með **11% VSK** á matvæli<sup>4</sup>. Ísland getur því lækkað VSK á matvæli verulega og samt verið í góðu evrópsku samhengi. Slík aðgerð væri neytendavæn, gagnsæ og framkvæmanleg án flókins kerfis. Með því að lækka virðisaukaskatt á matvæli má skilja stærri hluta ráðstöfunartekna almennings í þeirra eigin vasa. Stjórnvöldum er með þessari aðgerð í lófa lagið að lækka matvælaverð um nokkur prósentustig með einu pennastriki.

**Eftirlitskostnaður í matvælaframleiðslu.** Á sama tíma og stjórnvöld hafa áhyggjur af hækkandi matvælaverði hafa þau gagnert hækkað framleiðslukostnað innlendrar matvælaframleiðslu með auknum eftirlitskröfum og skýrsluskilum sem bætast ofan á allan þann framleiðslukostnað sem fyrir er. Má þar nefna eftirlitskostnað matvælafyrirtækja sem **rúmlega tvöfaldaðist** á árunum 2024 og 2025 líkt og áður segir. Þrátt fyrir að framleiðendur vilji auðvitað standast strangar kröfur verða stjórnvöld að átta sig á að þegar bætt er við kröfur og eftirlitskostnað þá hækkar framleiðslukostnaður samhliða. Leggst sá kostnaður fyrst og fremst á framleiðendur og neytendur. Samtökin hvetja stjórnvöld til þess að tryggja að viðkomandi eftirlitsstofnun fylgi eftir ákvæði laga um áhættuflokkun sláturhúsa, sem lögfest var árið 2019. Samkvæmt lögunum á áhættuflokkun að stýra tíðni og umfangi eftirlitsins. Að mati samtakanna eru framleiðendur enn að greiða fyrir eftirlit sem er bæði óþarflega títt og kostnaðarsamt – í andstöðu við gildandi lög. Þá væri einnig hægt að setja þak á ákveðna gjaldskrárlíði á borð við undirbúning og frágang sem sveiflast mjög í umfangi þrátt fyrir að um sambærilegt umfang eftirlits sé að ræða.

Þá má einnig nefna fleiri opinber gjöld sem hafa hækkað verulega undanfarið. **Fasteignaskattar sveitarfélaga á atvinnuhúsnæði** hækkuðu t.d. úr 28,4 ma.kr. árið 2020 í 39,7 ma.kr. árið 2025, eða um tæp 40%. Samtökin hafa bent á að skattarnir eru gallað tekjuöflunartæki sem skaða

<sup>3</sup> Hagstofa Íslands, kjötframleiðsla, sjá hér: <[Framleiðsla - Hagstofa Íslands](#)>

<sup>4</sup> Eurocompta, EU VAT rates, sjá hér: <[EU VAT rates 2026 – the full table – EuroCompta](#)>

samkeppnishæfni og draga úr verðmætasköpun íslenskra fyrirtækja. Fasteignaskattar sveitarfélaga hérlandis eru **tvöfalt hærri en í ríkjum OECD** og mun hærri en í nágrannalöndunum.<sup>5</sup> Með lægri fasteignasköttum má lækka fastan rekstrar- og framleiðslukostnað matvælafyrirtækja, sem getur dregið úr kostnaðarþrýstingi og þar með stuðlað að lægra matvælaverði.

## Niðurlag

Samtökin telja að umræðuskjal SKE sýni alvarlega vankanta á hlutlægni og fræðilegum trúverðugleika. Með því að einblína eingöngu á nafnverð og leiða hjá sér mikilvæga innlenda kostnaðarþætti - s.s. þrefalt hraðari hækkun launakostnaðar en erlendis, hæsta hlutfall launakostnaðar af verðmætasköpun í Evrópu, lögbundið verðlagningarferli mjólkurvara og verulegan samdrátt í framboði lambakjöts - dregur skjalið upp mjög þjagaða og villandi mynd af verðmætasköpun og samkeppnisstöðu á íslenskum dagvörumarkaði.

Samtökin skora á Samkeppniseftirlitið að endurskoða aðferðafræði sína og byggja væntanlega lokaskýrslu á traustum, hlutlægum og hagfræðilegum grunni. Samtökin lýsa sig reiðubúin til áframhaldandi og uppbyggilegs samtals við eftirlitið um hvernig megi efla samkeppnishæfni innleन्द्रar matvælaframleiðslu, neytendum og fyrirtækjum til hagsbóta.

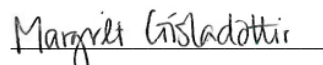
Virðingarfyllst,  
f.h. Samtaka iðnaðarins



Sigurður Helgi Birgisson

viðskiptastjóri á iðnaðar- og hugverkasviði

Virðingarfyllst,  
f.h. Samtaka fyrirtækja í landbúnaði



Margrét Gísladóttir

framkvæmdastjóri

<sup>5</sup> Greining Samtaka iðnaðarins á hækkun fasteignaskattasveitarfélaga á atvinnuhúsnæði, sjá nánar hér: <[Greining-SI\\_Hækkun-fasteignaskatta-sveitarfelaga-a-atvinnuhusnaedi-08-05-2026.pdf](#)>