

Samtök iðnaðarins

Viðhorf til ESB, Evrunnar og Samtaka iðnaðarins

Janúar – febrúar 2012

Efnisyfirlit

Bls.

3 **Framkvæmdarlýsing**

4 **Helstu niðurstöður**

Ítarlegar niðurstöður

- 8 Sp. 1 Hversu fylgjandi eða andvíg(ur) ertu því að íslensk stjórnvöld dragi umsókn um aðild að Evrópusambandinu til baka?
- 10 Sp. 2 Ertu hlynnt(ur) eða andvíg(ur) aðild Íslands að Evrópusambandinu?
- 13 Sp. 3 Ef aðild Íslands að Evrópusambandinu (ESB) yrði borin undir þjóðaratkvæði í dag, hvernig telur þú líklegast að þú myndir greiða atkvæði?
- 15 Sp. 4 Ertu hlynnt(ur) eða andvíg(ur) því að taka upp Evru sem gjaldmiðil á Íslandi í stað íslensku krónunnar?
- 18 Sp. 5 Telur þú að aðild að Evrópusambandinu yrði hagstæð eða óhagstæð fyrir fyrirtæki þitt?
- 22 Sp. 6 Telur þú að það sé gott eða slæmt fyrir efnahag Íslands í heild að ganga í Evrópusambandið?
- 26 **Leiðbeiningar um túlkun niðurstaðna**

Framkvæmdarlýsing

Lýsing á rannsókn

Unnið fyrir

Markmið

Framkvæmdartími

Aðferð

Úrtak

Verknúmer

Samtök iðnaðarins

Að kanna viðhorf félagsmanna SI til ESB, Evrunnar og Samtaka iðnaðarins

12. janúar - 7. febrúar 2012

Net- og símakönnun. Slóð að könnun var send með tölvupósti á þá aðila í úrtaki sem voru með skráð netfang. Hringt var í þá sem ekki voru með netföng, sem og í þá sem ekki svöruðu á neti innan ákveðins tíma og þeim boðið að svara í síma

593 úr félagaskrá Samtaka iðnaðarins

4021656

Stærð úrtaks og svörun

Úrtak

593

Svara ekki

219

Fjöldi svarenda

374

Svarhlutfall

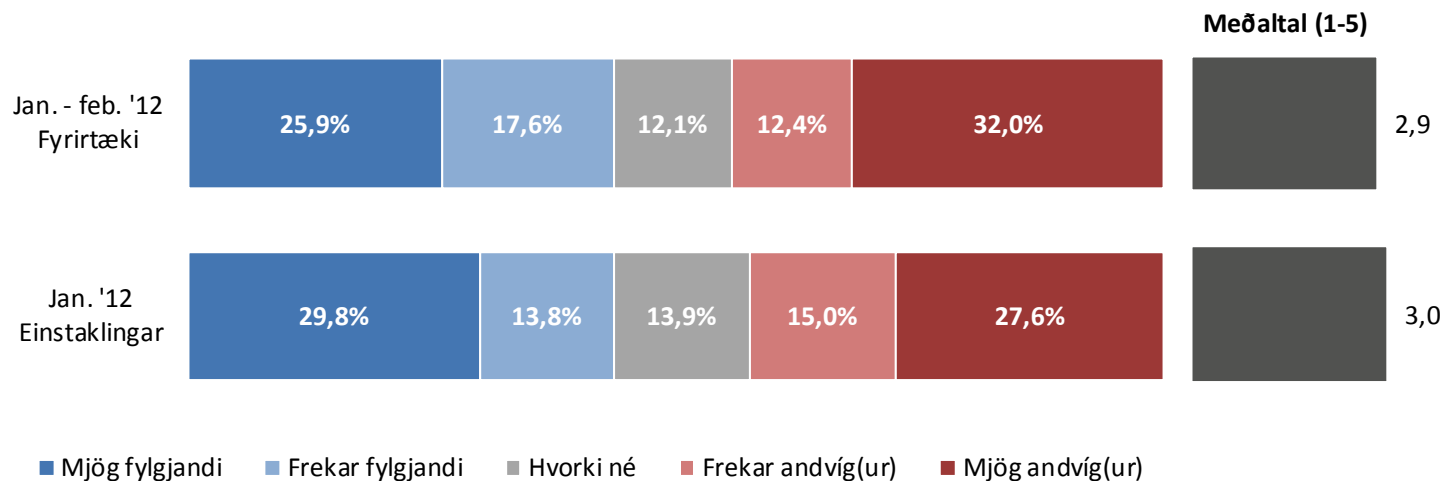
63,1%



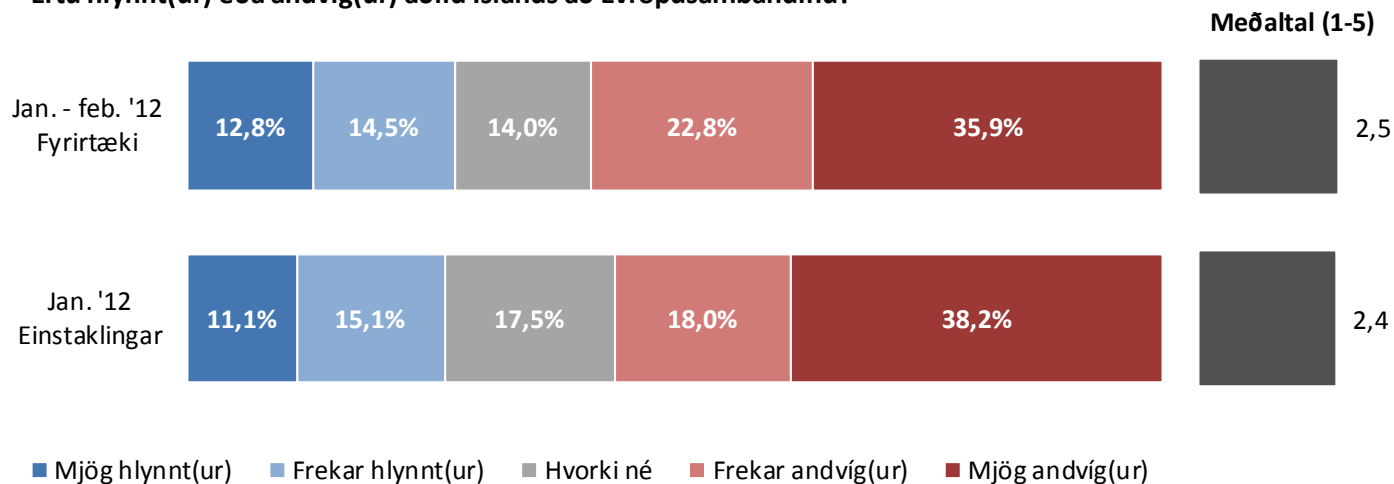
Helstu niðurstöður

Samanburður á einstaklings- og fyrirtækjakönnunum SI

Hversu fylgjandi eða andvíg(ur) ertu því að íslensk stjórnvöld dragi umsókn um aðild að Evrópusambandinu til baka?

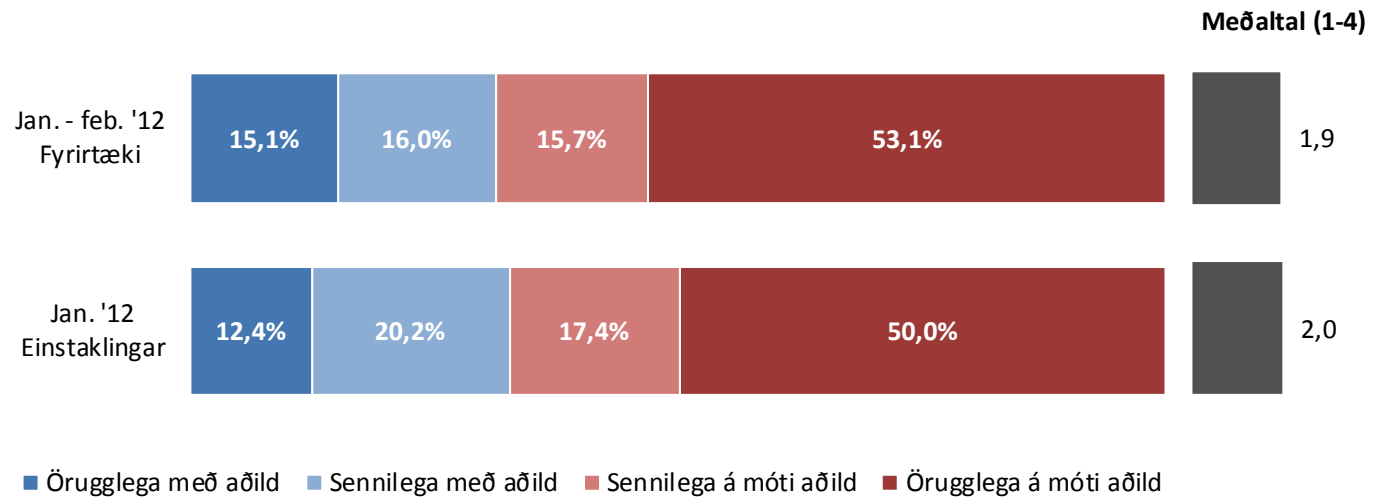


Ertu hlynnt(ur) eða andvíg(ur) aðild Íslands að Evrópusambandinu?



Samanburður á einstaklings- og fyrirtækjakönnunum SI

Ef aðild Íslands að Evrópusambandinu (ESB) yrði borin undir þjóðaratkvæði í dag, hvernig telur þú líklegast að þú myndir greiða atkvæði?

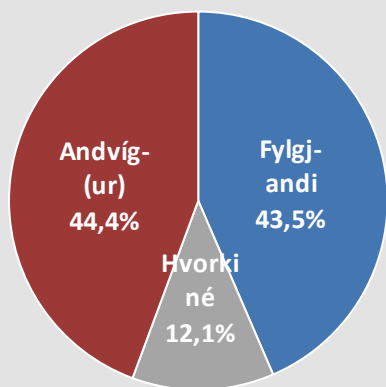




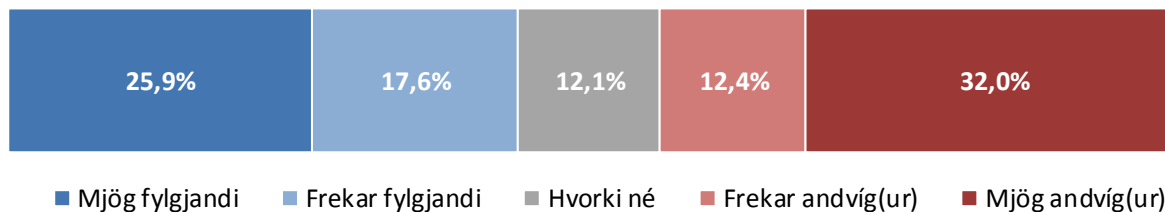
Ítarlegar niðurstöður

Sp. 1. Hversu fylgjandi eða andvíg(ur) ertu því að íslensk stjórnvöld dragi umsókn um aðild að Evrópusambandinu til baka?

	Fjöldi	%	+/-
Mjög fylgjandi (5)	94	25,9	4,5
Frekar fylgjandi (4)	64	17,6	3,9
Hvorki né (3)	44	12,1	3,4
Frekar andvíg(ur) (2)	45	12,4	3,4
Mjög andvíg(ur) (1)	116	32,0	4,8
Fylgjandi	158	43,5	5,1
Hvorki né	44	12,1	3,4
Andvíg(ur)	161	44,4	5,1
Fjöldi svara	363	100,0	
Tóku afstöðu	363	97,1	
Tóku ekki afstöðu	11	2,9	
Fjöldi svarenda	374	100,0	
Meðaltal (1-5)		2,9	
Vikmörk ±		0,2	



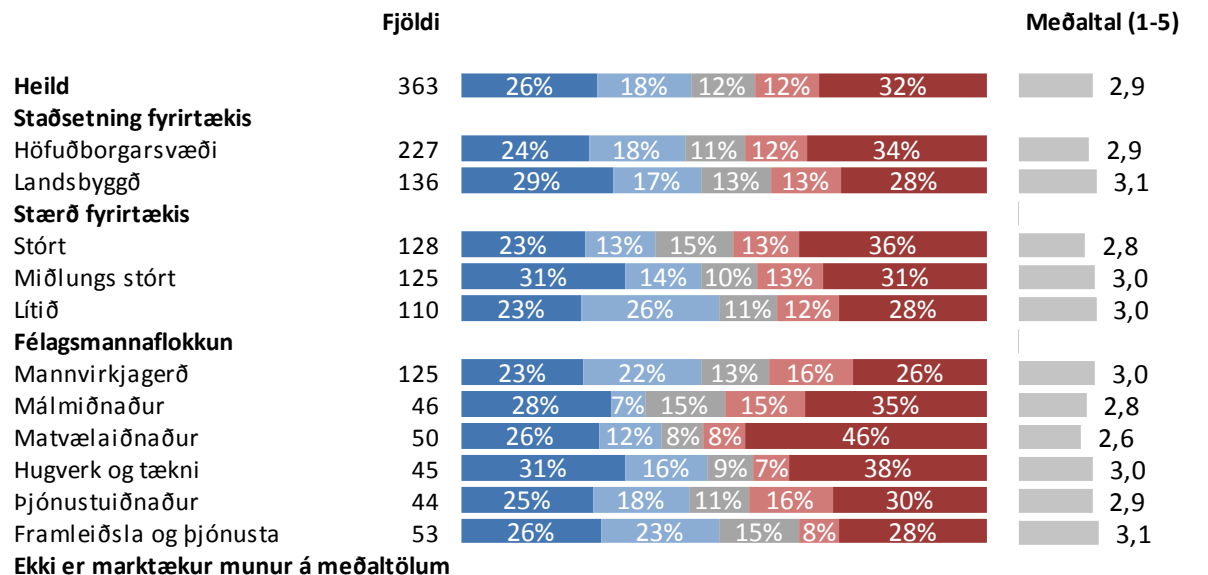
Próun



Um helmingur svarenda var spurður spurningar 1 með þessu orðalagi „Hversu fylgjandi eða andvíg(ur) ertu því að íslensk stjórnvöld dragi umsókn um aðild að Evrópusambandinu til baka?“ og um helmingur var spurður með þessu orðalagi „Hversu fylgjandi eða andvíg(ur) ertu því að íslensk stjórnvöld ljúki viðræðum um aðild að Evrópusambandinu?“. Munur var á niðurstöðum eftir því hvort orðalagið var notað en hann var innan vikmarka og því var þeim skeytt saman hér.

Sp. 1. Hversu fylgjandi eða andvíg(ur) ertu því að íslensk stjórnvöld dragi umsókn um aðild að Evrópusambandinu til baka?

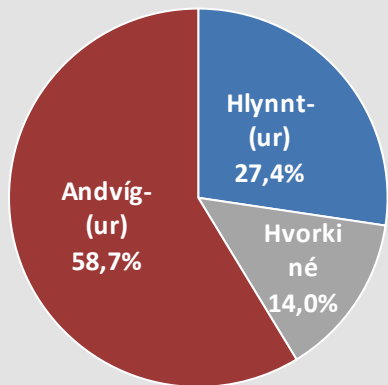
Greiningar



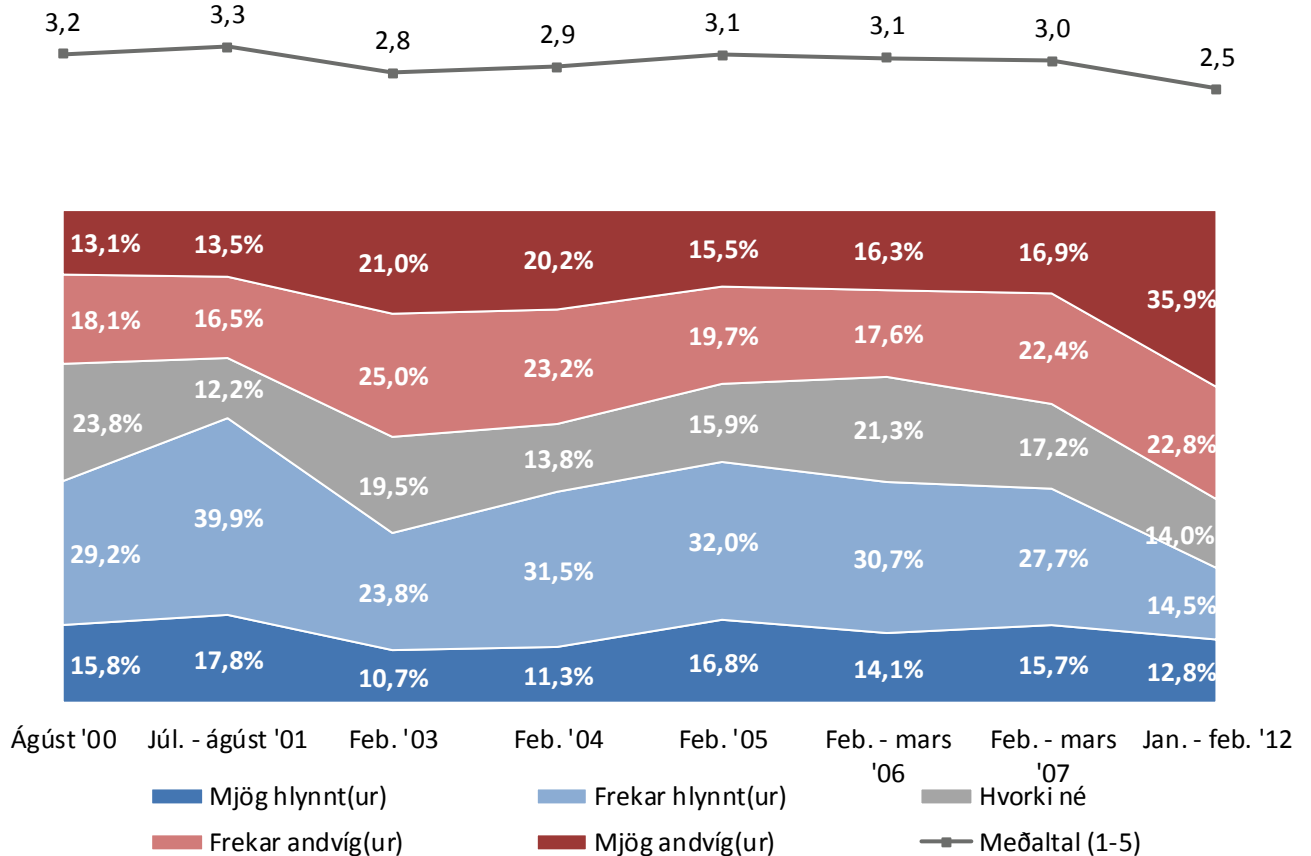
■ Mjög fylgjandi ■ Frekar fylgjandi ■ Hvorki né ■ Frekar andvíg(ur) ■ Mjög andvíg(ur)

Sp. 2. Ertu hlynnt(ur) eða andvíg(ur) aðild Íslands að Evrópusambandinu?

	Fjöldi	%	+/-
Mjög hlynnt(ur) (5)	45	12,8	3,5
Frekar hlynnt(ur) (4)	51	14,5	3,7
Hvorki né (3)	49	14,0	3,6
Frekar andvíg(ur) (2)	80	22,8	4,4
Mjög andvíg(ur) (1)	126	35,9	5,0
Hlynnt(ur)	96	27,4	4,7
Hvorki né	49	14,0	3,6
Andvíg(ur)	206	58,7	5,2
Fjöldi svara	351	100,0	
Tóku afstöðu	351	93,9	
Tóku ekki afstöðu	23	6,1	
Fjöldi svarenda	374	100,0	
Meðaltal (1-5)		2,5	
Vikmörk ±		0,1	



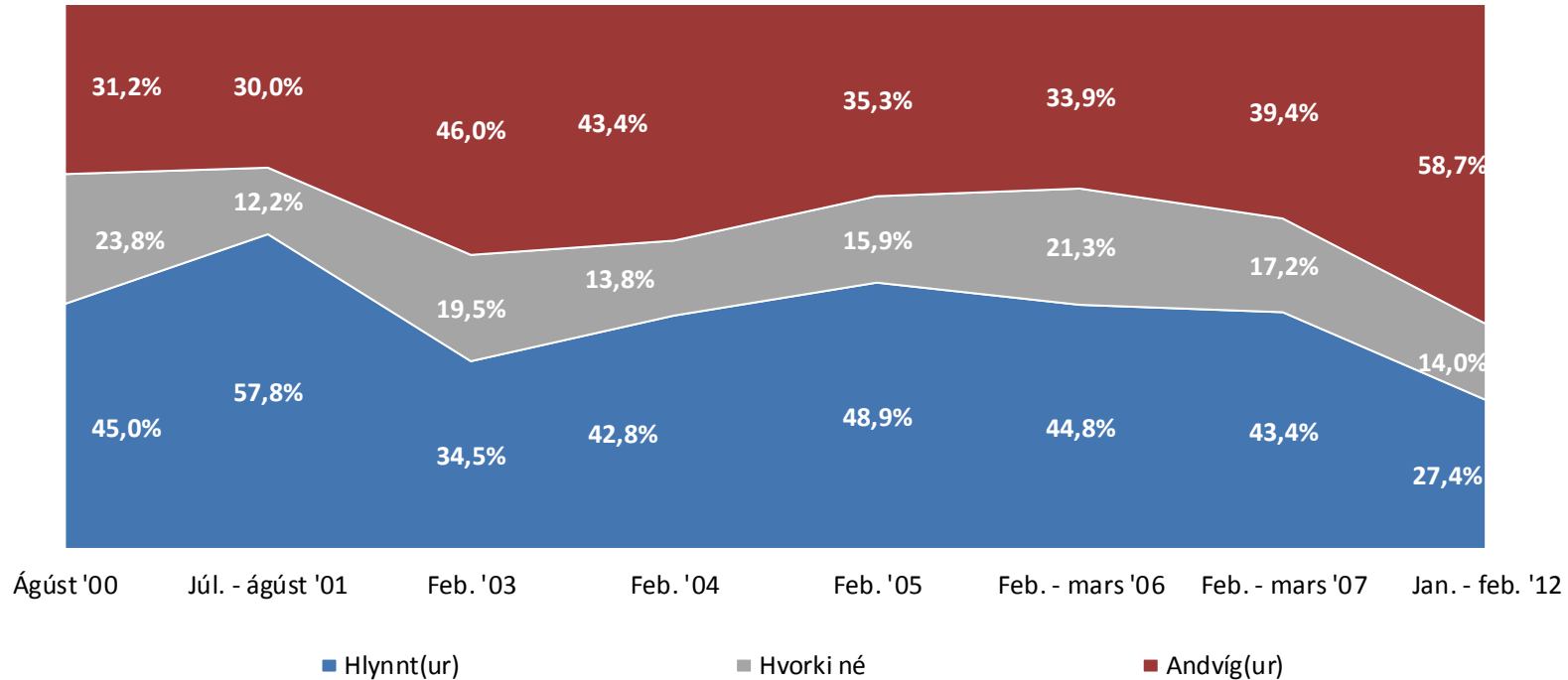
Próun



Athugið að áður var könnunin framkvæmd í síma en nú er hún framkvæmd í síma og á neti.

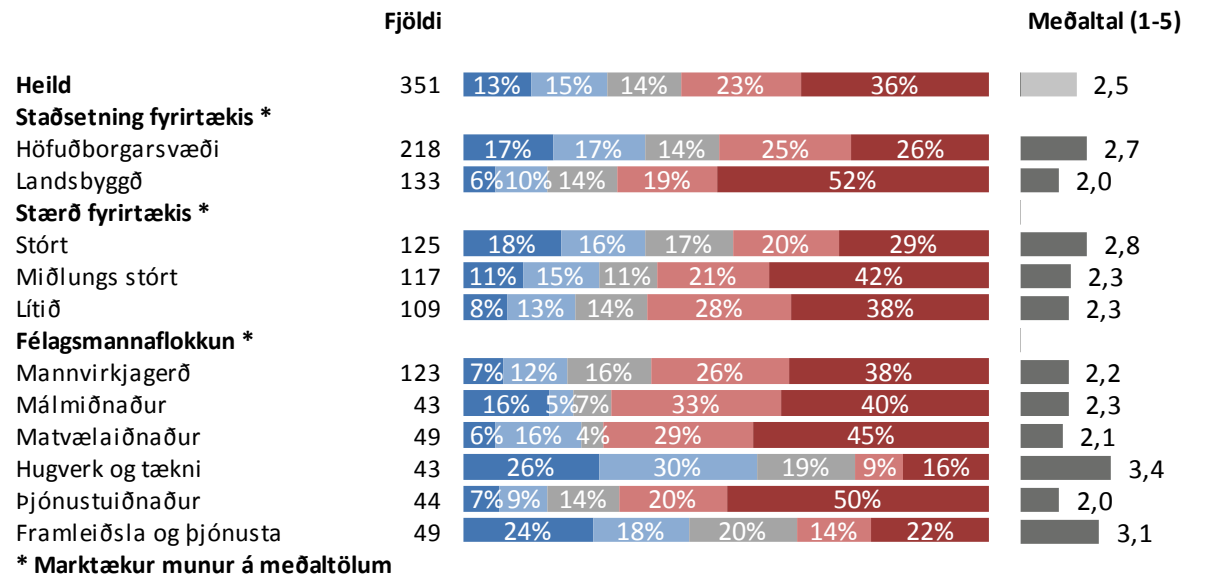
Sp. 2. Ertu hlynnt(ur) eða andvíg(ur) aðild Íslands að Evrópusambandinu?

Þróun



Sp. 2. Ertu hlynnt(ur) eða andvíg(ur) aðild Íslands að Evrópusambandinu?

Greiningar

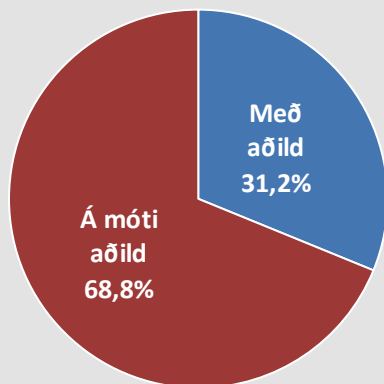


* Marktækur munur á meðaltölum

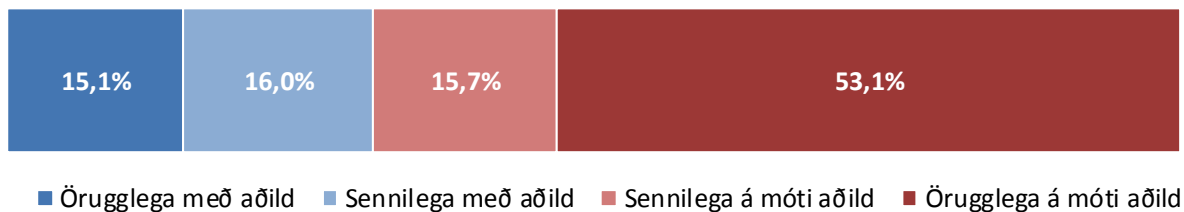
■ Mjög hlynnt(ur) ■ Frekar hlynnt(ur) ■ Hvorki né ■ Frekar andvíg(ur) ■ Mjög andvíg(ur)

Sp. 3. Ef aðild Íslands að Evrópusambandinu (ESB) yrði borin undir þjóðaratkvæði í dag, hvernig telur þú líklegast að þú myndir greiða atkvæði?

	Fjöldi	%	+/-
Örugglega með aðild (4)	49	15,1	3,9
Sennilega með aðild (3)	52	16,0	4,0
Sennilega á móti aðild (2)	51	15,7	4,0
Örugglega á móti aðild (1)	172	53,1	5,4
Með aðild	101	31,2	5,0
Á móti aðild	223	68,8	5,0
Fjöldi svara	324	100,0	
Tóku afstöðu	324	86,6	
Myndi ekki kjósa/skila auðu	2	0,5	
Tóku ekki afstöðu	48	12,8	
Fjöldi svarenda	374	100,0	
Meðaltal (1-4)	1,9		
Vikmörk ±	0,1		

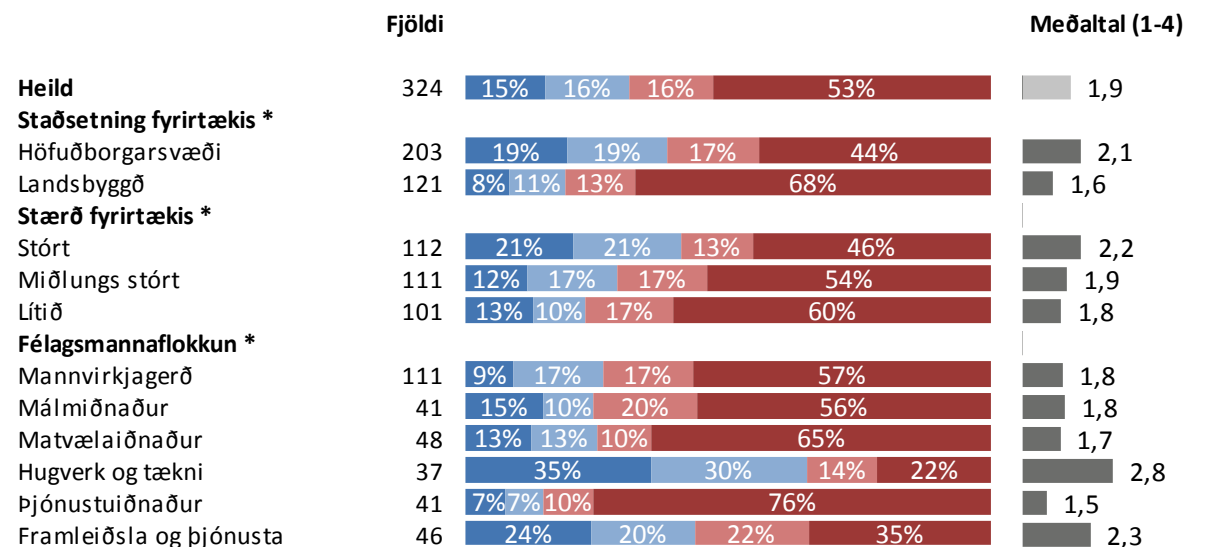


Þróun



Sp. 3. Ef aðild Íslands að Evrópusambandinu (ESB) yrði borin undir þjóðaratkvæði í dag, hvernig telur þú líklegast að þú myndir greiða atkvæði?

Greiningar

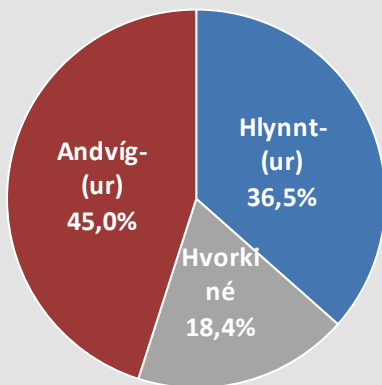


* Marktækur munur á meðaltölum

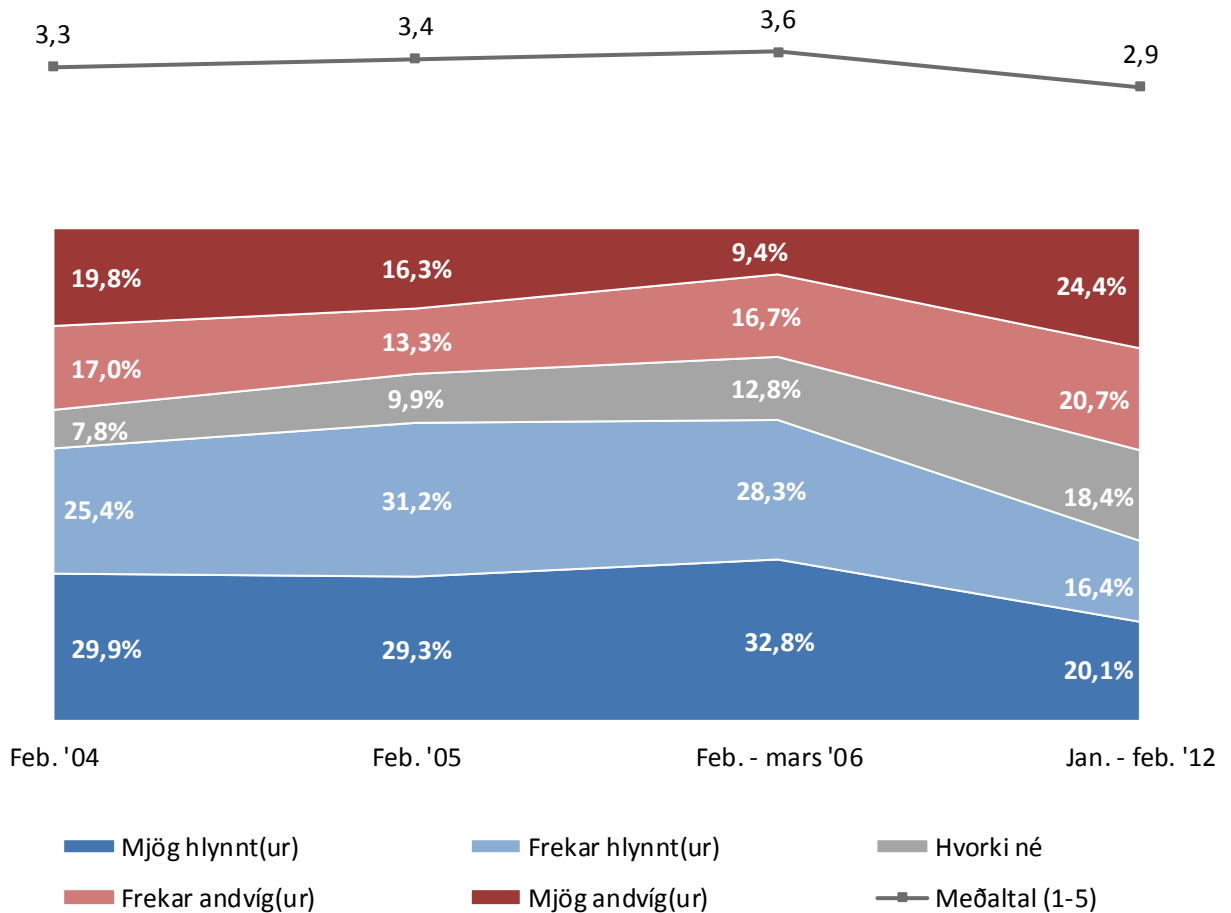
■ Örugglega með aðild ■ Sennilega með aðild ■ Sennilega á móti aðild ■ Örugglega á móti aðild

Sp. 4. Ertu hlynnt(ur) eða andvíg(ur) því að taka upp Evru sem gjaldmiðil á Íslandi í stað íslensku krónunnar?

	Fjöldi	%	+/-
Mjög hlynnt(ur) (5)	71	20,1	4,2
Frekar hlynnt(ur) (4)	58	16,4	3,9
Hvorki né (3)	65	18,4	4,0
Frekar andvíg(ur) (2)	73	20,7	4,2
Mjög andvíg(ur) (1)	86	24,4	4,5
Hlynnt(ur)	129	36,5	5,0
Hvorki né	65	18,4	4,0
Andvíg(ur)	159	45,0	5,2
Fjöldi svara	353	100,0	
Tóku afstöðu	353	94,4	
Tóku ekki afstöðu	21	5,6	
Fjöldi svarenda	374	100,0	
Meðaltal (1-5)	2,9		
Vikmörk ±	0,2		



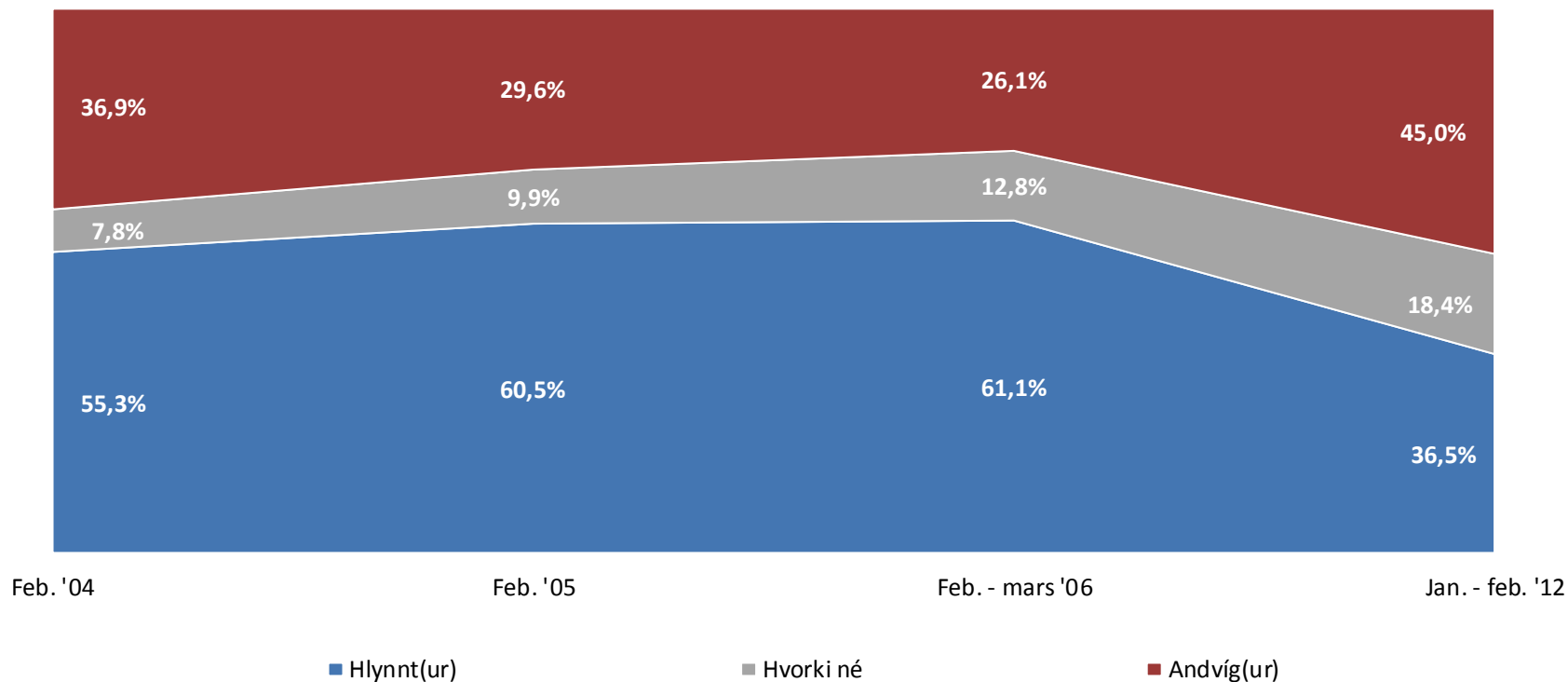
Þróun



Athugið að áður var könnunin framkvæmd í síma en nú er hún framkvæmd í síma og á neti.

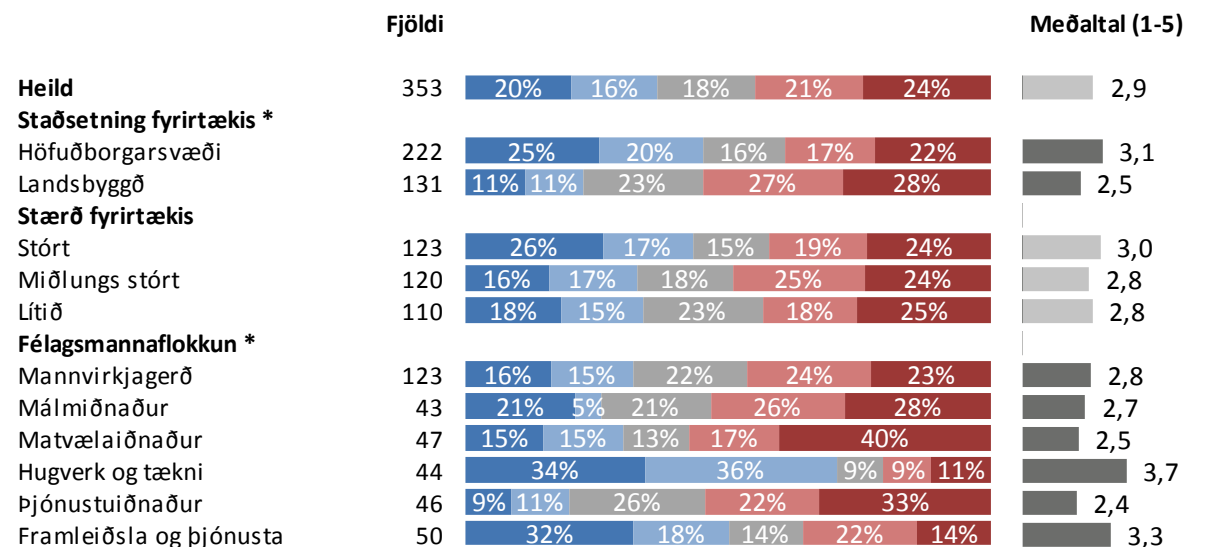
Sp. 4. Ertu hlynnt(ur) eða andvíg(ur) því að taka upp Evru sem gjaldmiðil á Íslandi í stað íslensku krónunnar?

Þróun



Sp. 4. Ertu hlynnt(ur) eða andvíg(ur) því að taka upp Evru sem gjaldmiðil á Íslandi í stað íslensku krónunnar?

Greiningar

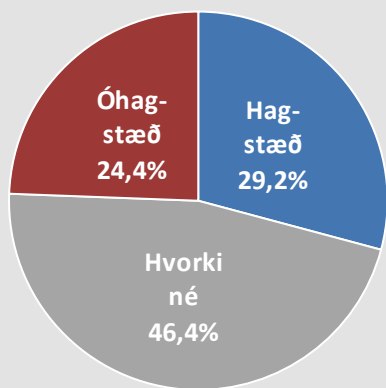


* Marktækur munur á meðaltölum

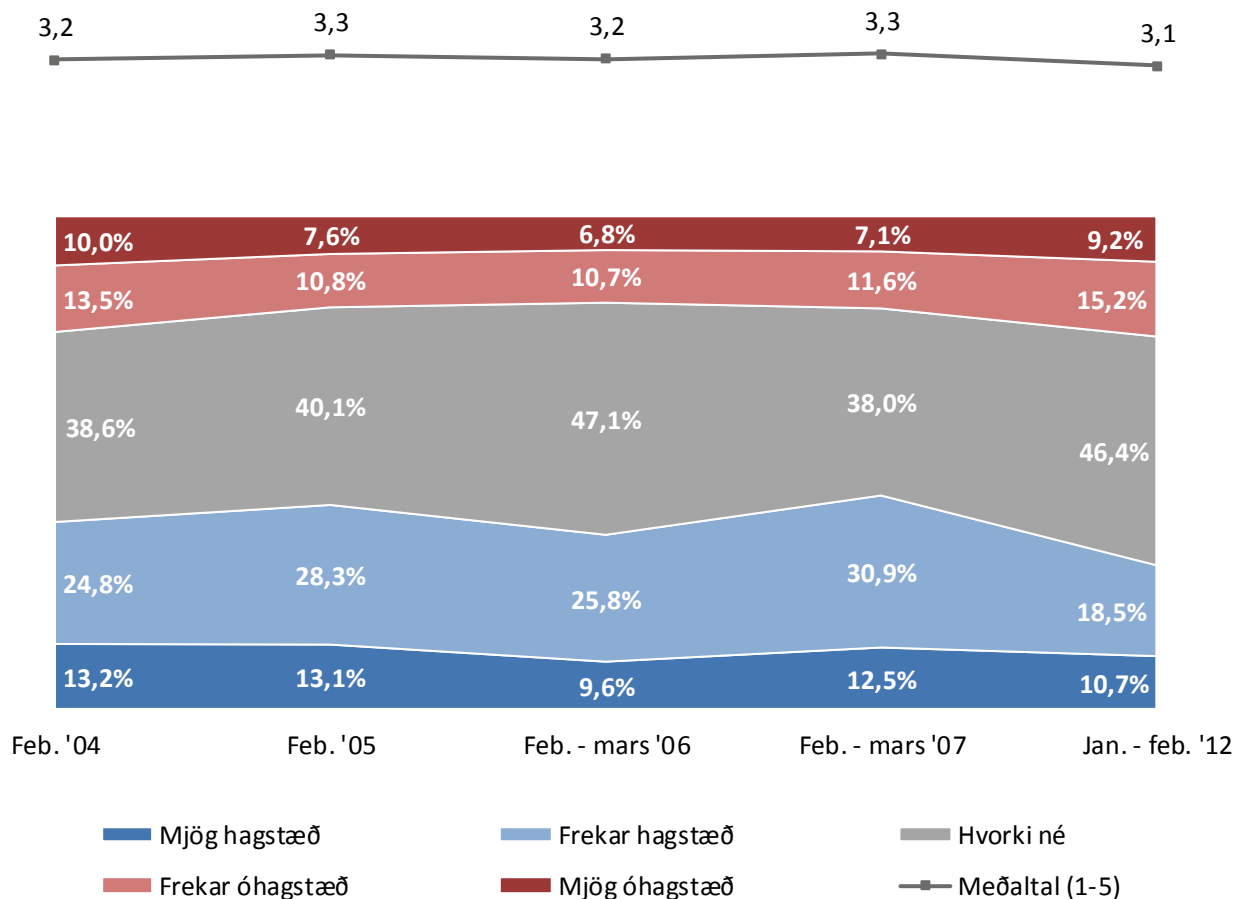
■ Mjög hlynnt(ur) ■ Frekar hlynnt(ur) ■ Hvorki né ■ Frekar andvíg(ur) ■ Mjög andvíg(ur)

Sp. 5. Telur þú að aðild að Evrópusambandinu yrði hagstæð eða óhagstæð fyrir fyrirtækið þitt?

	Fjöldi	%	+/-
Mjög hagstæð (5)	36	10,7	3,3
Frekar hagstæð (4)	62	18,5	4,1
Hvorki né (3)	156	46,4	5,3
Frekar óhagstæð (2)	51	15,2	3,8
Mjög óhagstæð (1)	31	9,2	3,1
Hagstæð	98	29,2	4,9
Hvorki né	156	46,4	5,3
Óhagstæð	82	24,4	4,6
Fjöldi svara	336	100,0	
Tóku afstöðu	336	89,8	
Tóku ekki afstöðu	38	10,2	
Fjöldi svarenda	374	100,0	
Meðaltal (1-5)	3,1		
Vikmörk ±	0,1		



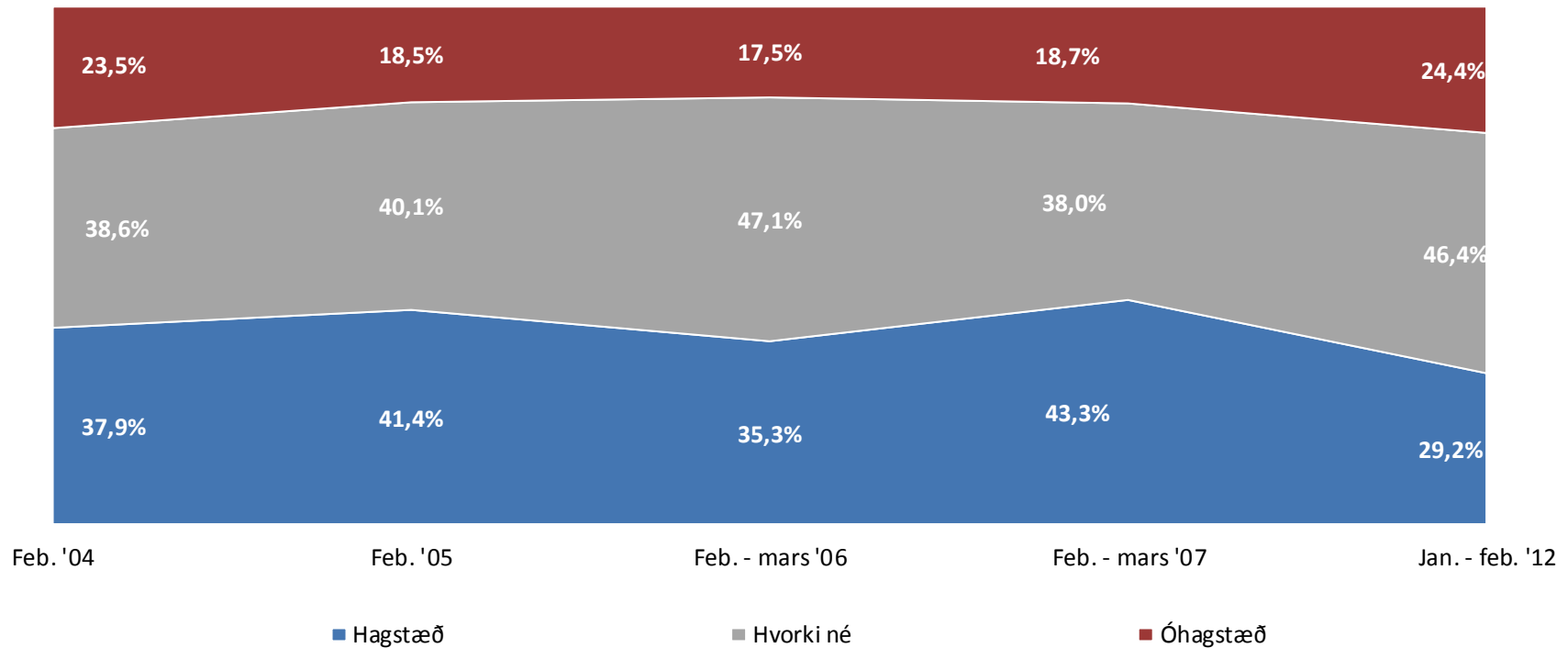
Þróun



Athugið að áður var könnunin framkvæmd í síma en nú er hún framkvæmd í síma og á neti.

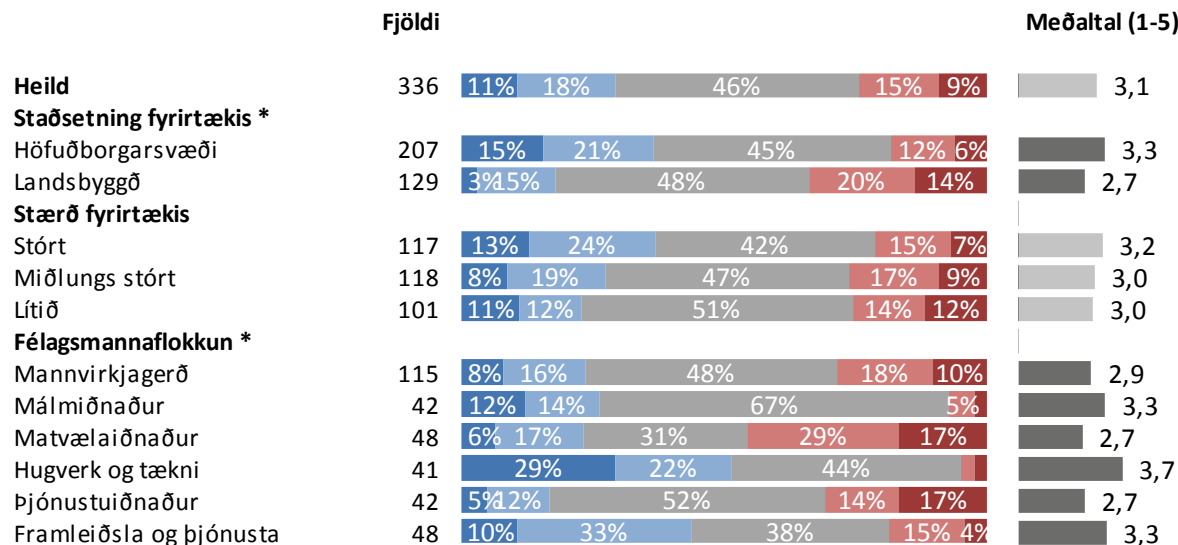
Sp. 5. Telur þú að aðild að Evrópusambandinu yrði hagstæð eða óhagstæð fyrir fyrirtækið þitt?

Þróun



Sp. 5. Telur þú að aðild að Evrópusambandinu yrði hagstæð eða óhagstæð fyrir fyrirtækið þitt?

Greiningar

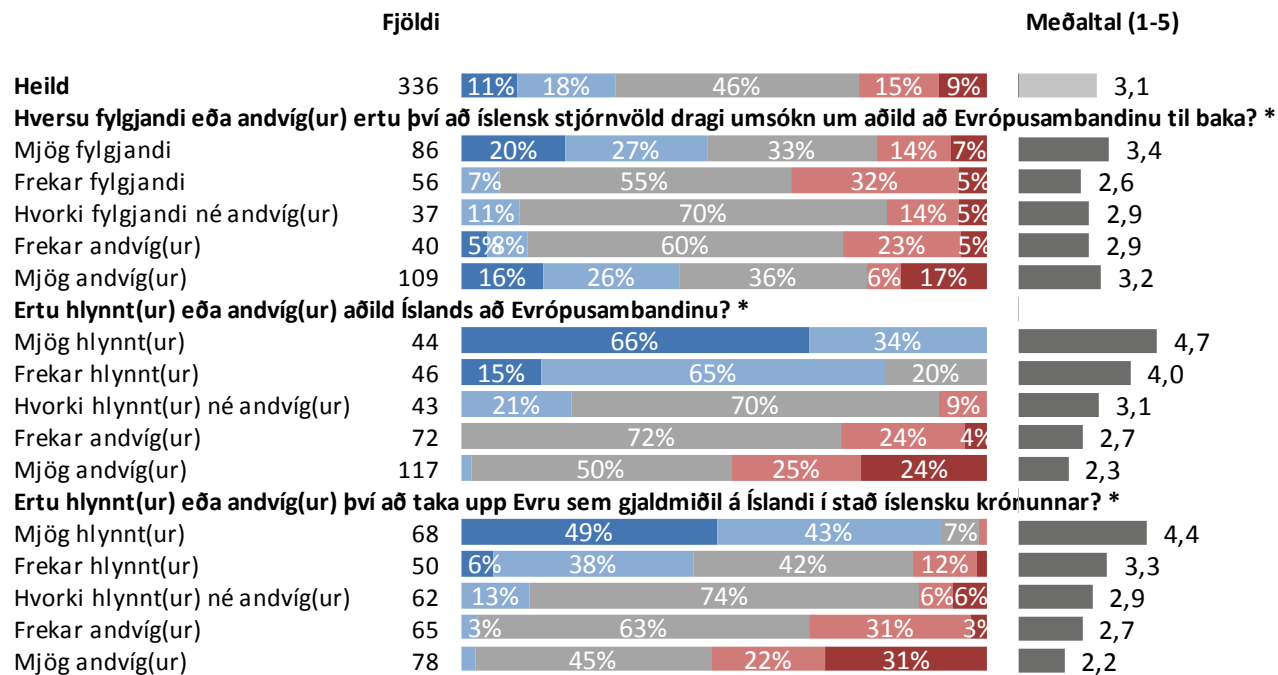


* Marktækur munur á meðaltölum

■ Mjög hagstæð ■ Frekar hagstæð ■ Hvorki né ■ Frekar óhagstæð ■ Mjög óhagstæð

Sp. 5. Telur þú að aðild að Evrópusambandinu yrði hagstæð eða óhagstæð fyrir fyrirtækið þitt?

Greiningar

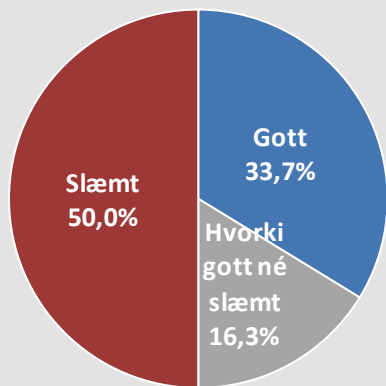


* Marktækur munur á meðaltölum

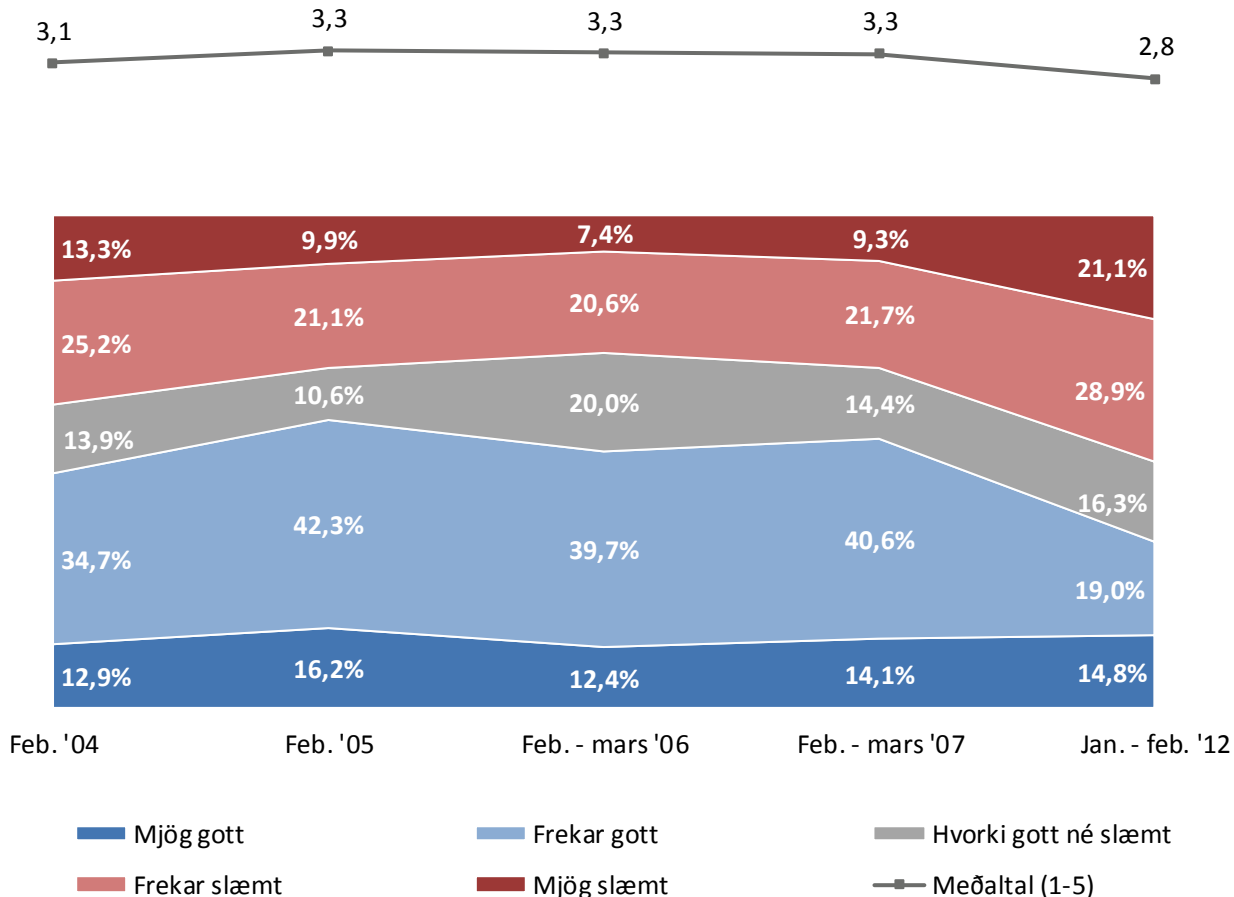
■ MJÖG HAGSTÆÐ ■ FREKAR HAGSTÆÐ ■ HVORKI NÉ ■ FREKAR ÓHAGSTÆÐ ■ MJÖG ÓHAGSTÆÐ

Sp. 6. Telur þú að það sé gott eða slæmt fyrir efnahag Íslands í heild að ganga í Evrópusambandið?

	Fjöldi	%	+/-
Mjög gott (5)	49	14,8	3,8
Frekar gott (4)	63	19,0	4,2
Hvorki gott né slæmt (3)	54	16,3	4,0
Frekar slæmt (2)	96	28,9	4,9
Mjög slæmt (1)	70	21,1	4,4
Gott	112	33,7	5,1
Hvorki gott né slæmt	54	16,3	4,0
Slæmt	166	50,0	5,4
Fjöldi svara	332	100,0	
Tóku afstöðu	332	88,8	
Tóku ekki afstöðu	42	11,2	
Fjöldi svarenda	374	100,0	
Meðaltal (1-5)		2,8	
Vikmörk ±		0,1	



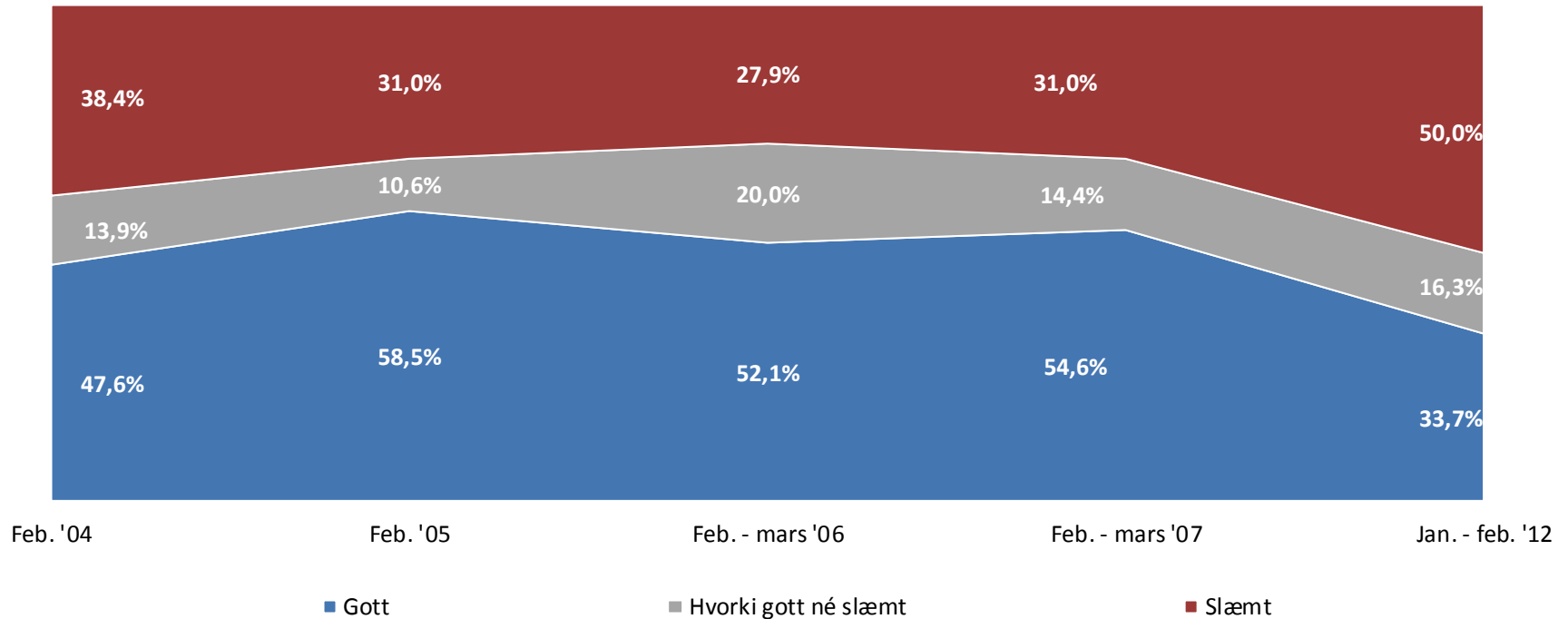
Þróun



Athugið að áður var könnunin framkvæmd í síma en nú er hún framkvæmd í síma og á neti.

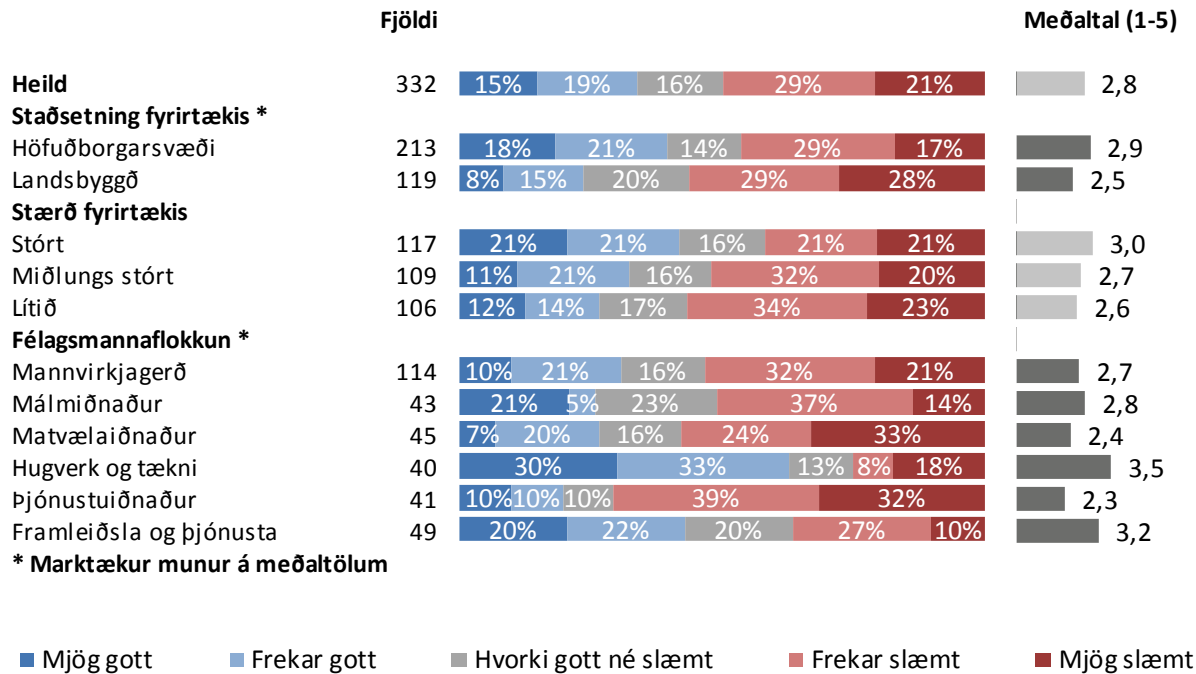
Sp. 6. Telur þú að það sé gott eða slæmt fyrir efnahag Íslands í heild að ganga í Evrópusambandið?

Þróun



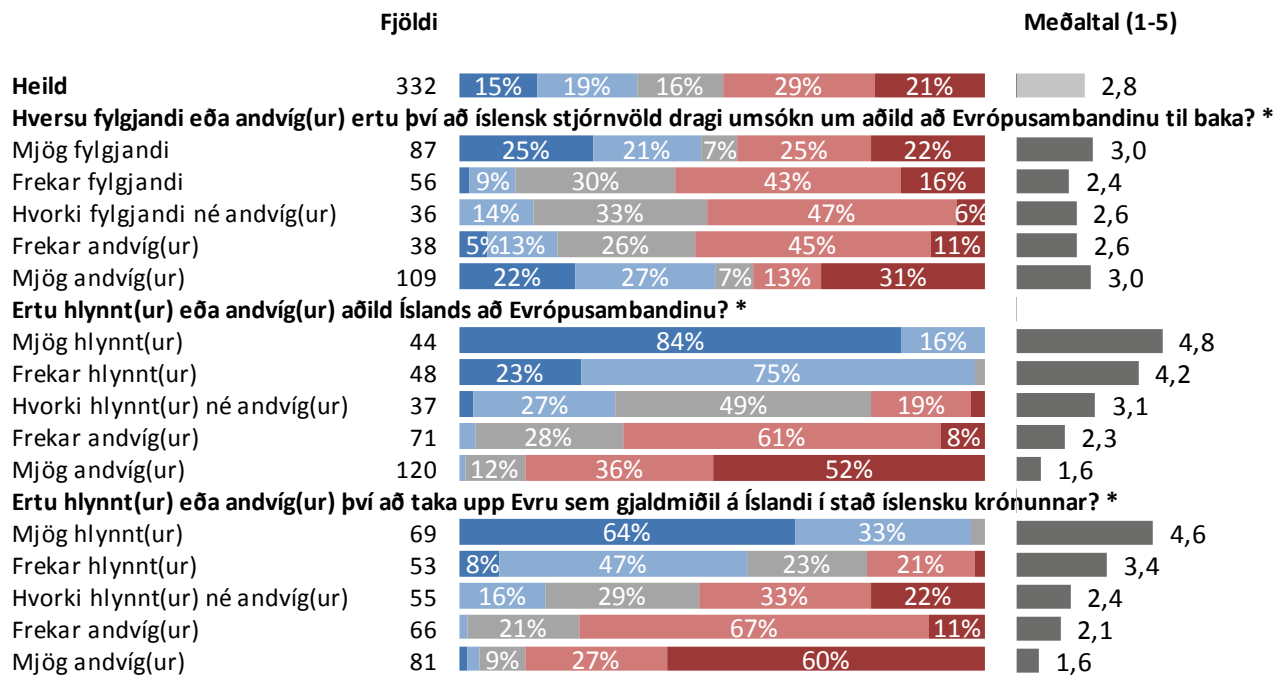
Sp. 6. Telur þú að það sé gott eða slæmt fyrir efnahag Íslands í heild að ganga í Evrópusambandið?

Greiningar



Sp. 6. Telur þú að það sé gott eða slæmt fyrir efnahag Íslands í heild að ganga í Evrópusambandið?

Greiningar



* Marktækur munur á meðaltölum

■ MJÖG GOTT ■ FREKAR GOTT ■ HVORKI GOTT NÉ SLÆMT ■ FREKAR SLÆMT ■ MJÖG SLÆMT

Leiðbeiningar um túlkun niðurstaðna

Ertu hlynnt(ur) eða andvíg(ur) ...?

	Fjöldi	%	+/-
Mjög hlynnt(ur) (5)	217	27,6	3,1
Frekar hlynnt(ur) (4)	356	45,3	3,5
Hvorki né (3)	133	16,9	2,6
Frekar andvíg(ur) (2)	61	7,8	1,9
Mjög andvíg(ur) (1)	19	2,4	1,1
Hlynnt(ur)	72,9		3,1
Hvorki né	16,9		2,6
Andvíg(ur)	10,2		2,1
Fjöldi svara	786	100,0	
Tóku afstöðu	786	69,2	
Tóku ekki afstöðu	350	30,8	
Fjöldi aðspurðra	1.136	100,0	
Spurðir	1.136	95,8	
Ekki spurðir	50	4,2	
Fjöldi svarenda	1.186	100,0	
Meðaltal (1-15)	3,9		
Vikmörk ±	0,1		

Í **tíðnitöflu** má sjá hvernig svör þátttakenda dreifast á ólíka svarkosti. Þar má einnig sjá hversu margir tóku afstöðu til spurningarinnar og hversu margir voru spurðir. Í töflunni hér fyrir ofan má sjá að tæplega 28% þátttakenda eru mjög hlynnt því sem spurt var um og riflega 45% frekar hlynnt. Ef teknir eru saman þeir sem segjast frekar og mjög hlynntir má sjá að í heildina eru tæplega 73% hlynnt málefningu. Vekja ber athygli á að hátt hlutfall aðspurðra, eða 30,8%, tók ekki afstöðu til spurningarinnar og er talan því rauðlituð því til áherslu.

Meðaltal er reiknað með því að leggja saman margfeldi af vægi svars og fjölda sem velja það svar og deila upp í summuna með heildarfjölda svara. Í töflunni hér fyrir ofan reiknast meðaltal skv. eftirfarandi formúlu: [Mjög hlynnt(ur) (fj. x 5) + frekar hlynnt(ur) (fj. x 4) + hvorki né (fj. x 3) + frekar andvíg(ur) (fj. x 2) + mjög andvíg(ur) (fj. x 1)] / Heildarfjöldi svara. Í þessu dæmi tekur meðaltalið gildi á kvarðanum 1 til 5 en meðaltalið tekur gildi á því bili sem kvarðinn er hverju sinni.

Vikmörk (sjá +/- dálk í tíðnitöflu)

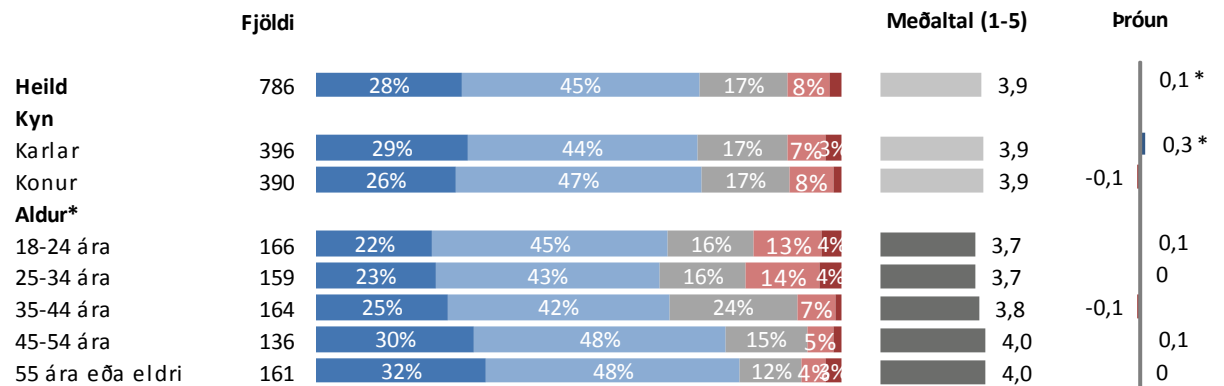
Til að geta áttað sig betur á niðurstöðum rannsókna er nauðsynlegt að skilja hvað vikmörk eru. Vikmörk eru reiknuð fyrir hverja hlutfallstölu og meðaltöl og ná jafn langt upp fyrir og niður fyrir töluna nema ef vikmörkin fara niður að 0% eða upp að 100%. Oftast er miðað við 95% vissu. Segja má með 95% vissu að niðurstaða sem fengin er úr rannsókn liggja innan þessara vikmarka ef allir í þýðinu eru spurðir. Í dæminu hér til hliðar má segja með 95% vissu að hefðu allir í þýðinu verið spurðir, hefðu á bilinu 24,5% til 30,7% (27,6% +/- 3,1%) verið mjög hlynnt málefningu. Einnig má nota vikmörk til að skoða hvort marktækur munur sé á fjölda þeirra sem velja ólíka svarkosti. Ef vikmörkin skarast ekki er marktækur munur á fjöldanum. T.d. væri hægt að segja með 95% vissu að marktækt fleiri einstaklingar séu frekar hlynntir málefningu en mjög hlynntir því.

Greiningar og marktækt

Oft er gerð greining á hverri spurningu eftir lýðfræðibreytum, s.s. kyni, aldri og búsetu, sem og eftir öðrum spurningum í sömu könnun. Hér fyrir neðan má sjá greiningu eftir kyni og aldri þátttakenda. Þar sést t.d. að 29% karla eru mjög hlynntir málefningu á móti 26% kvenna. Í greiningum er jafnframt sýnt meðaltal mismunandi hópa og tekið fram hvort sá munur á meðaltölum sem kom fram á hópum í könnuninni er tölfræðilega marktækur. Þegar munurinn er marktækur er titillinn stjómumerktur, eins og í tilfelli aldurs spurningarinnar í greiningunni hér fyrir neðan. Að auki eru súlur sem sýna meðaltöl litaðar dökkgrár til áherslu.

Algengur misskilningur er að ef tölfræðiprófið er ekki marktækt þá sé ekkert að marka þá niðurstöðu. Það er hins vegar rangt, því merking tölfræðilegrar marktæktar felst í því hvort hægt sé að alhæfa mun sem kemur fram í könnun yfir á þýði. Í dæminu hér fyrir neðan má sjá að eftir því sem fólk eldist er það hlynntara málefningu og staðhæfa má með 95% vissu að þessi munur eftir aldurshópum á sér einnig stað í þýðinu (t.d. meðal þjóðarinnar).

Langst til hægri á myndinni hér fyrir neðan er sýndar breytingar á meðaltölum frá síðustu mælingu. Í þessu dæmi má sjá að meðaltal karla hefur lækkað um 0,3 stig frá síðustu mælingu (er nú 3,9 og var síðast 3,6). Stjórnumerkingin við súluna vísar til þess að munur milli mælinga er tölfræðilega marktækur. Því má segja að karlmenn séu nú að jafnaði hlynntari málefningu en þeir voru í síðustu mælingu.



* Marktækur munur á meðaltölum

■ Mjög hlynnt(ur) ■ Frekar hlynnt(ur) ■ Hvorki né ■ Frekar andvíg(ur) ■ Mjög andvíg(ur)

Að lokum

Reykjavík, 15. febrúar 2012

Bestu þakkir fyrir gott samstarf,

Vilborg Helga Harðardóttir

Lilja Gunnlaugsdóttir

Matthías Þorvaldsson

Allar ábendingar varðandi framsetningu skýrslunnar eru vel þegnar.
Vinsamlegast sendið tölvupóst á abending@capacent.is til að koma þeim á framfæri.