

# Samtök iðnaðarins

Viðhorf almennings til ESB

Febrúar 2013

# Efnisyfirlit

Bls.

3 **Framkvæmdarlýsing**

4 Sp. 1 Hversu fylgjandi eða andvíg(ur) ertu því að íslensk stjórnvöld dragi umsókn um aðild að Evrópusambandinu til baka?

7 Sp. 2 Ertu hlynnt(ur) eða andvíg(ur) aðild Íslands að Evrópusambandinu?

11 Sp. 3 Ef aðild Íslands að Evrópusambandinu (ESB) yrði borin undir þjóðaratkvæði í dag, hvernig telur þú líklegast að þú myndir greiða atkvæði?

15 **Leiðbeiningar um túlkun niðurstaðna**

16 **Vigtun**

# Framkvæmdarlýsing

## Lýsing á rannsókn

Unnið fyrir

Markmið

Framkvæmdartími

Aðferð

Úrtak

Verknúmer

Samtök iðnaðarins

Að kanna viðhorf almennings til aðildar Íslands að ESB og þróun þar á

7. - 14. febrúar 2013

Netkönnun

1450 manns á öllu landinu, 18 ára og eldri, handahófsvaldir úr Viðhorfahópi Capacent Gallup

4022801

## Stærð úrtaks og svörun

Úrtak

1450

Svara ekki

564

Fjöldi svarenda

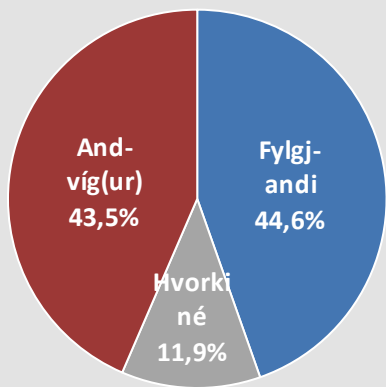
886

Svarhlutfall

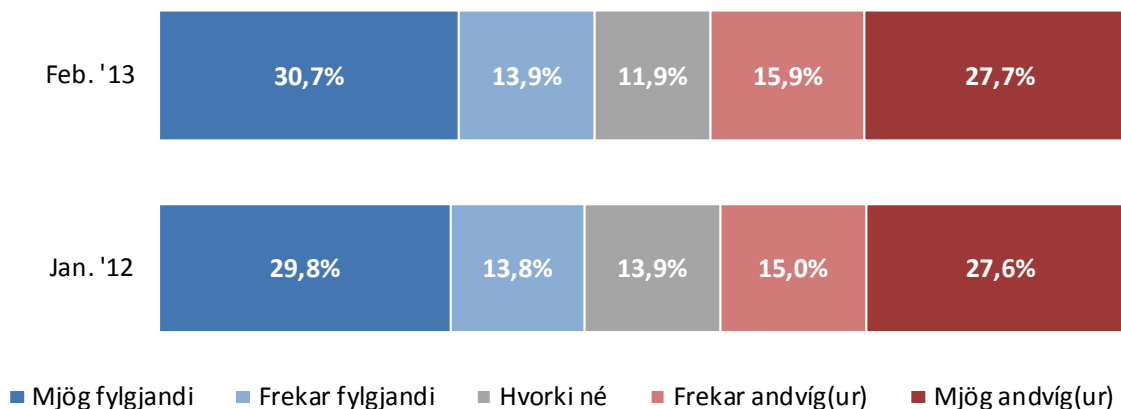
**61,1%**

# Sp. 1. Hversu fylgjandi eða andvíg(ur) ertu því að íslensk stjórnvöld dragi umsókn um aðild að Evrópusambandinu til baka?

	Fjöldi	%	+/-
Mjög fylgjandi (5)	250	30,7	3,2
Frekar fylgjandi (4)	113	13,9	2,4
Hvorki né (3)	97	11,9	2,2
Frekar andvíg(ur) (2)	129	15,9	2,5
Mjög andvíg(ur) (1)	225	27,7	3,1
Fylgjandi	363	44,6	3,4
Hvorki né	97	11,9	2,2
Andvíg(ur)	355	43,5	3,4
Fjöldi svara	815	100,0	
Tóku afstöðu	815	92,0	
Tóku ekki afstöðu	71	8,0	
Fjöldi svarenda	886	100,0	
<b>Meðaltal (1-5)</b>	3,0		
Vikmörk ±	0,1		



## Próun



## Meðaltal (1-5)

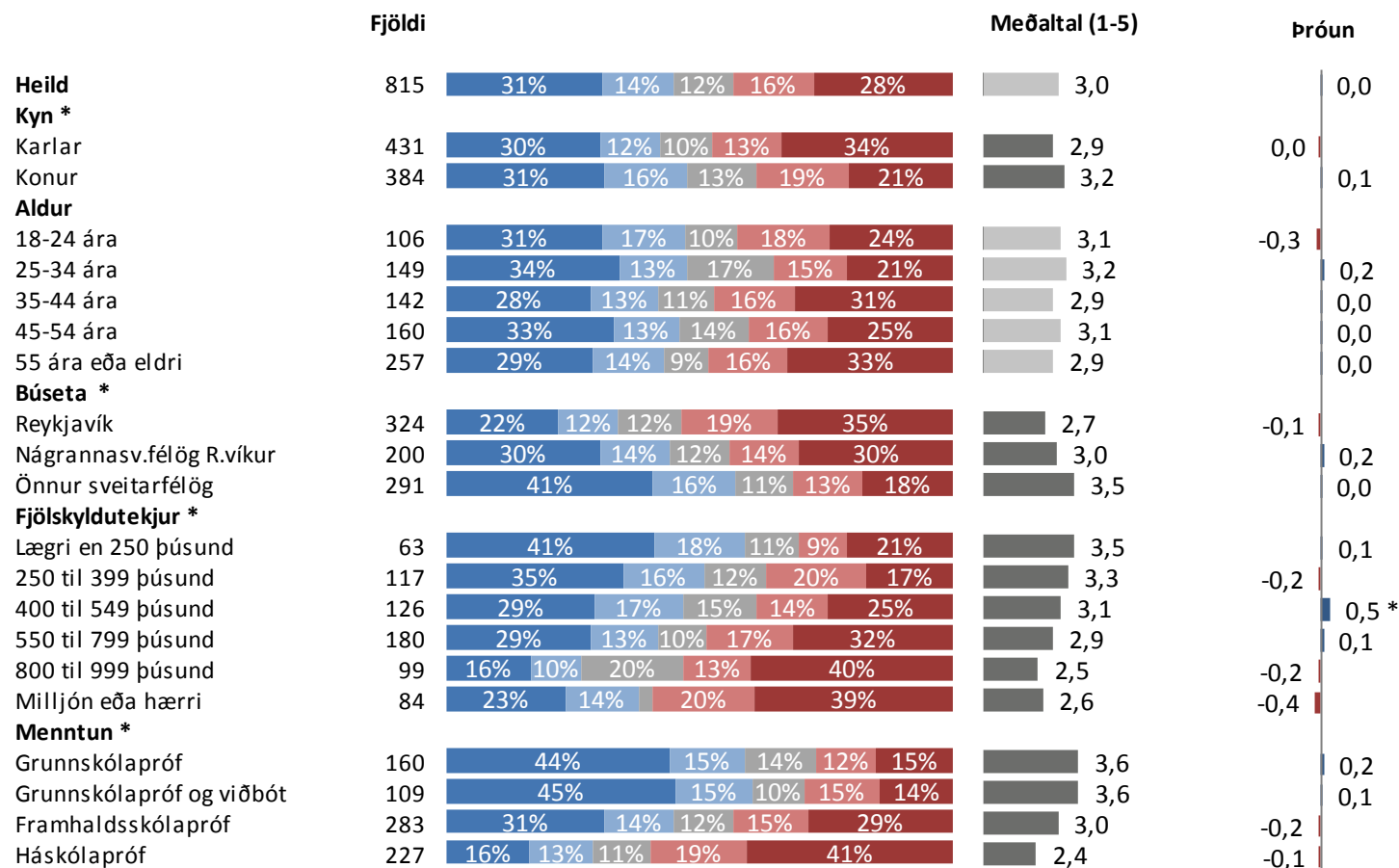


Um helmingur svarenda var spurður spurningar 1 með þessu orðalagi „Hversu fylgjandi eða andvíg(ur) ertu því að íslensk stjórnvöld dragi umsókn um aðild að Evrópusambandinu til baka?“ og um helmingur var spurður með þessu orðalagi „Hversu fylgjandi eða andvíg(ur) ertu því að íslensk stjórnvöld klári viðráðum um aðild að Evrópusambandinu?“. Munur var á niðurstöðum eftir því hvort orðalagið var notað en hann var innan vikmarka og því var þeim skeytt saman hér.

Einnig var spurning 1 ýmist á undan eða eftir spurningum 2 og 3 í spurningaröðinni.

# Sp. 1. Hversu fylgjandi eða andvíg(ur) ertu því að íslensk stjórnvöld dragi umsókn um aðild að Evrópusambandinu til baka?

## Greiningar

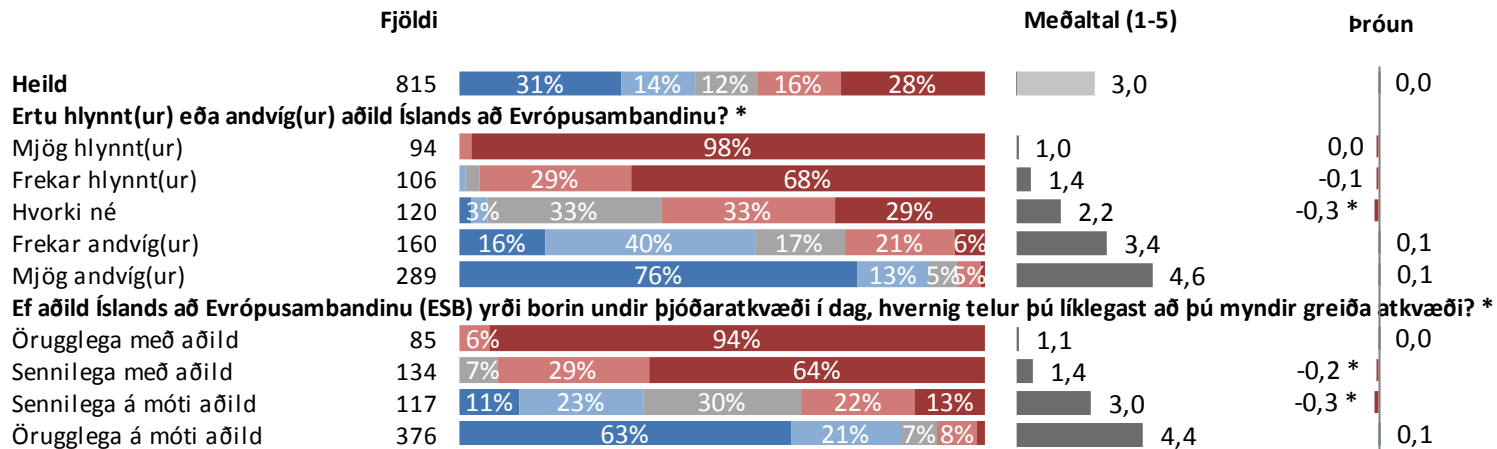


\* Marktækur munur á meðaltölum

■ Mjög fylgjandi ■ Frekar fylgjandi ■ Hvorki né ■ Frekar andvíg(ur) ■ Mjög andvíg(ur)

# Sp. 1. Hversu fylgjandi eða andvíg(ur) ertu því að íslensk stjórnvöld dragi umsókn um aðild að Evrópusambandinu til baka?

## Greiningar

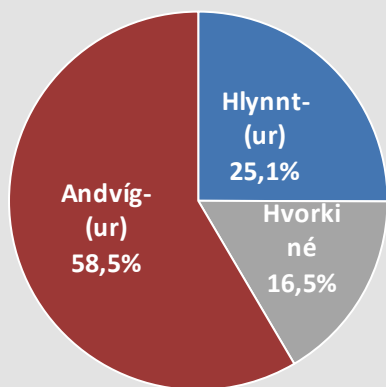


\* Marktækur munur á meðaltölum

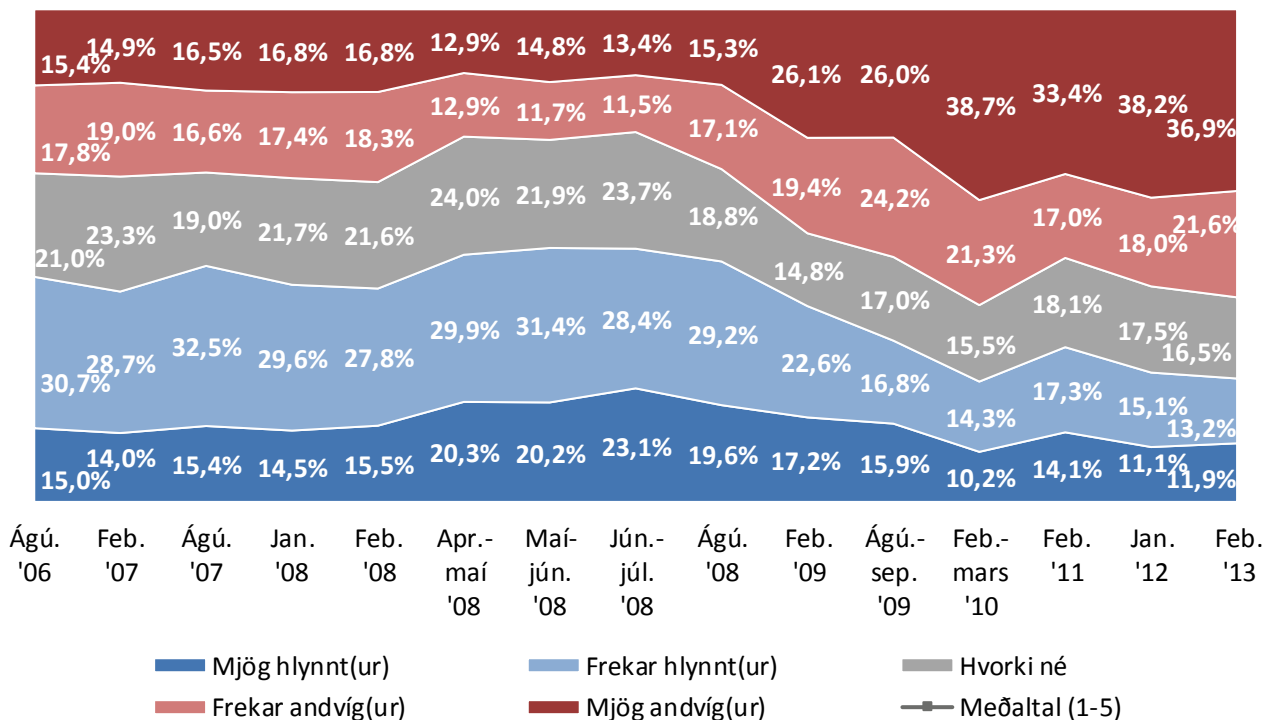
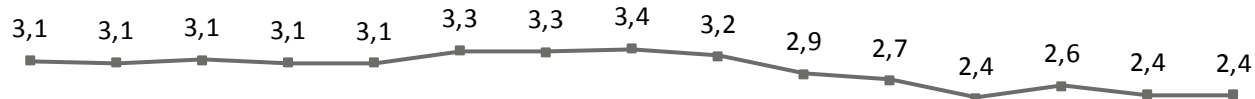
■ Mjög fylgjandi ■ Frekar fylgjandi ■ Hvorki né ■ Frekar andvíg(ur) ■ Mjög andvíg(ur)

## Sp. 2. Ertu hlynnt(ur) eða andvíg(ur) aðild Íslands að Evrópusambandinu?

	Fjöldi	%	+/-
Mjög hlynnt(ur) (5)	95	11,9	2,2
Frekar hlynnt(ur) (4)	106	13,2	2,3
Hvorki né (3)	132	16,5	2,6
Frekar andvíg(ur) (2)	173	21,6	2,8
Mjög andvíg(ur) (1)	296	36,9	3,3
Hlynnt(ur)	201	25,1	3,0
Hvorki né	132	16,5	2,6
Andvíg(ur)	469	58,5	3,4
Fjöldi svara	803	100,0	
Tóku afstöðu	803	90,6	
Tóku ekki afstöðu	83	9,4	
Fjöldi svarenda	886	100,0	
<b>Meðaltal (1-5)</b>	2,4		
Vikmörk ±	0,1		

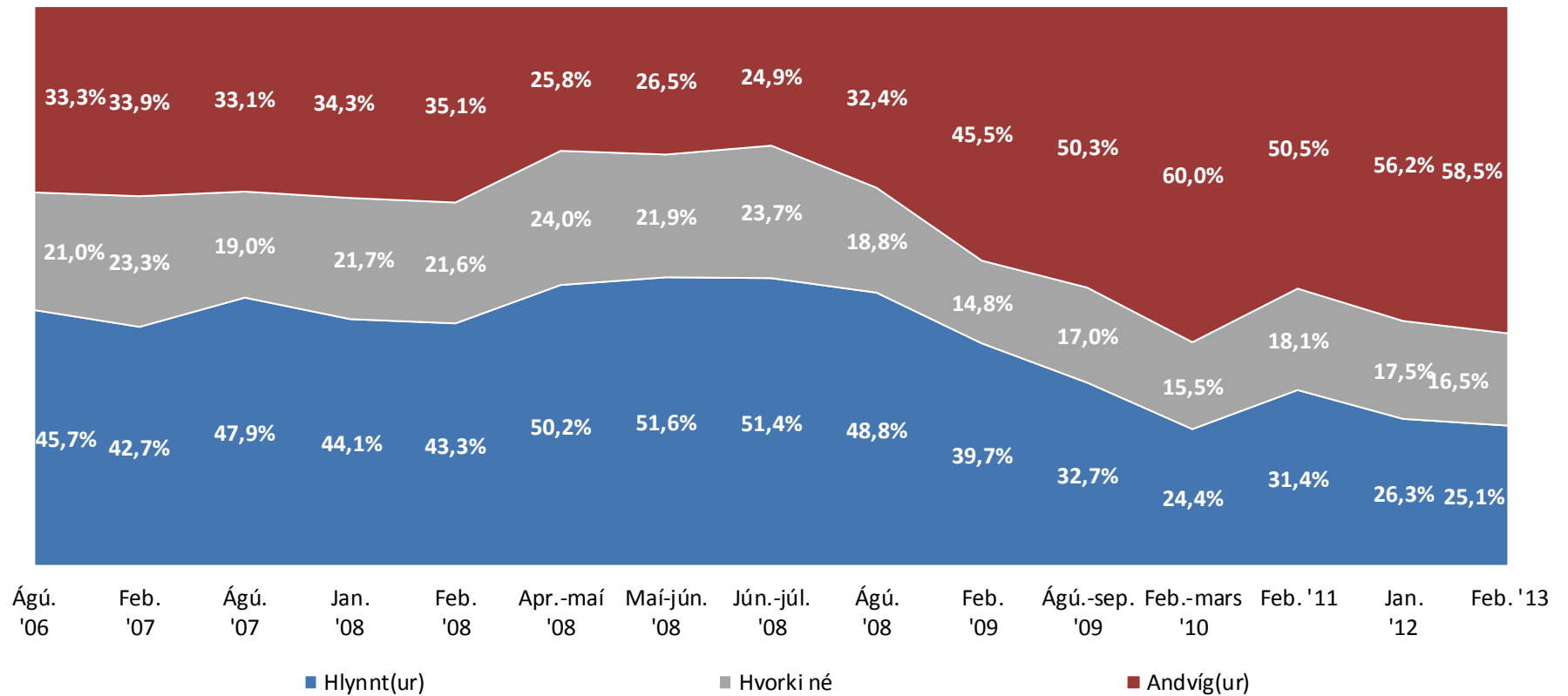


### Þróun



## Sp. 2. Ertu hlynt(ur) eða andvíg(ur) aðild Íslands að Evrópusambandinu?

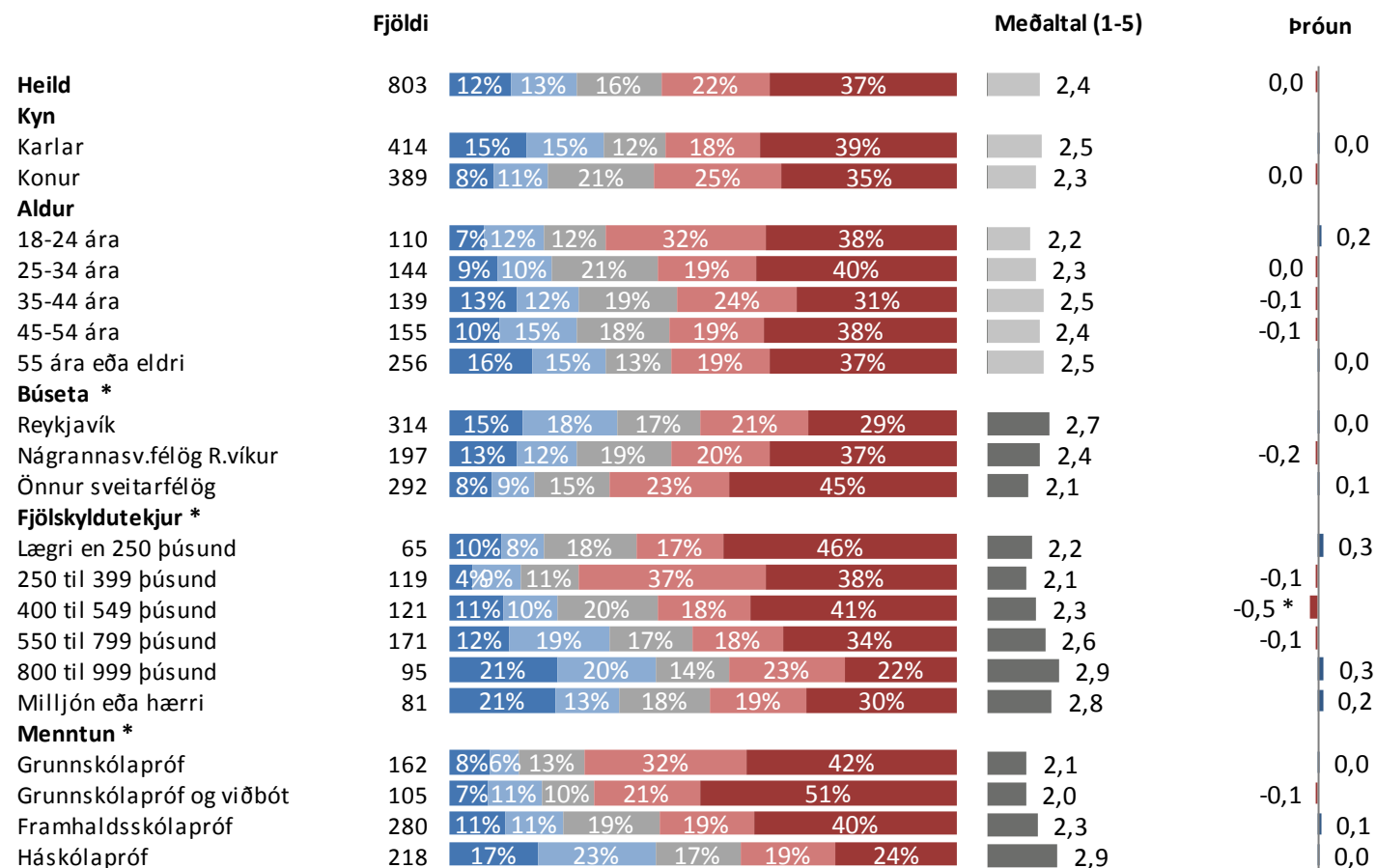
Þróun





# Sp. 2. Ertu hlynnt(ur) eða andvíg(ur) aðild Íslands að Evrópusambandinu?

## Greiningar

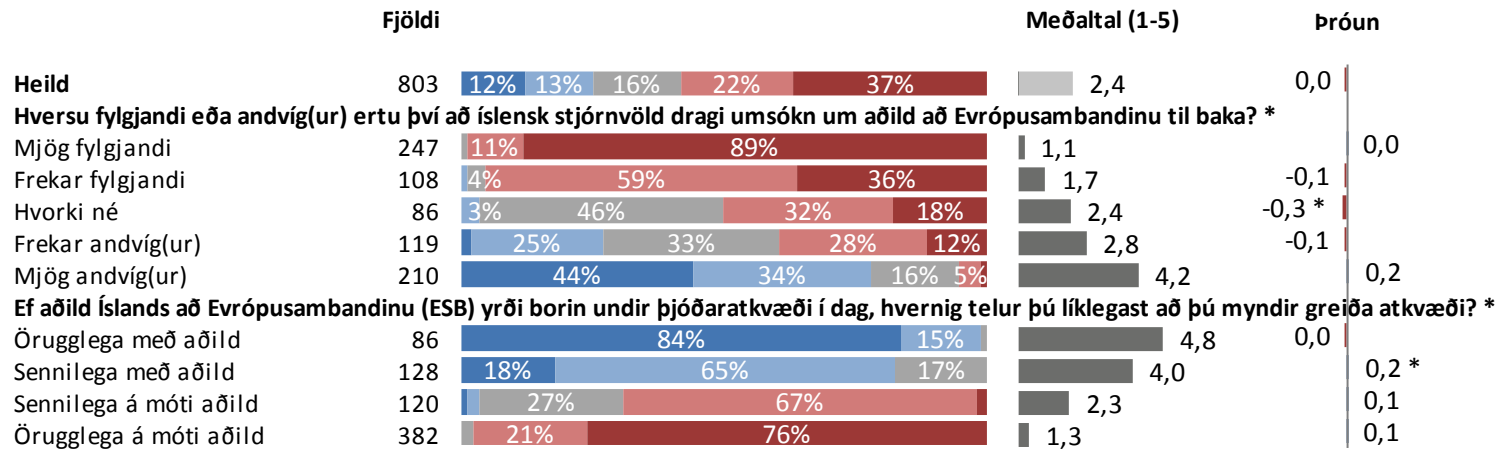


\* Marktækur munur á meðaltölum

■ Mjög hlynnt(ur) ■ Frekar hlynnt(ur) ■ Hvorki né ■ Frekar andvíg(ur) ■ Mjög andvíg(ur)

## Sp. 2. Ertu hlynnt(ur) eða andvíg(ur) aðild Íslands að Evrópusambandinu?

### Greiningar

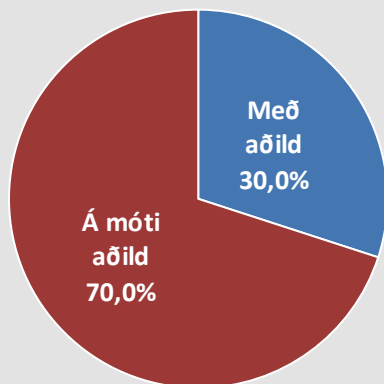


\* Marktækur munur á meðaltölum

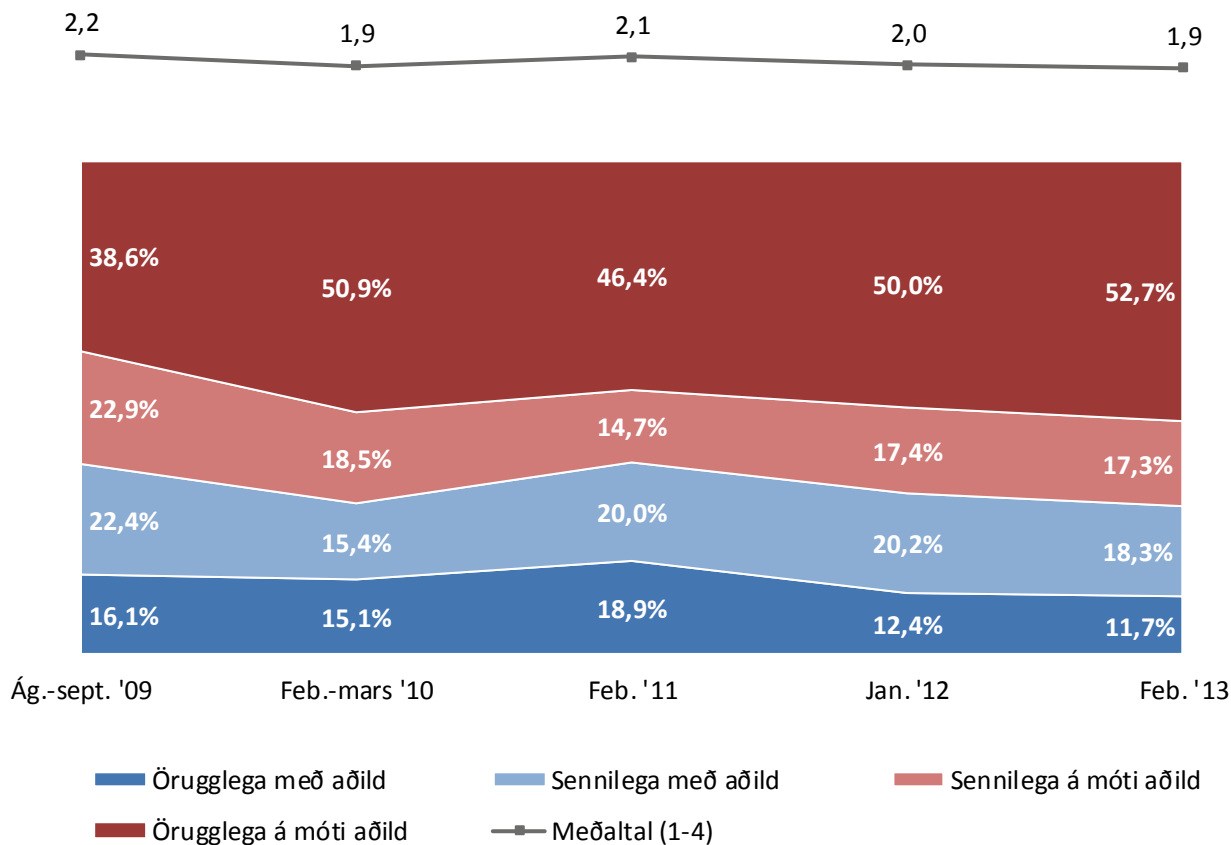
■ Mjög hlynnt(ur) ■ Frekar hlynnt(ur) ■ Hvorki né ■ Frekar andvíg(ur) ■ Mjög andvíg(ur)

### Sp. 3. Ef aðild Íslands að Evrópusambandinu (ESB) yrði borin undir þjóðaratkvæði í dag, hvernig telur þú líklegast að þú myndir greiða atkvæði?

	Fjöldi	%	+/-
Örugglega með aðild (4)	86	11,7	2,3
Sennilega með aðild (3)	134	18,3	2,8
Sennilega á móti aðild (2)	127	17,3	2,7
Örugglega á móti aðild (1)	387	52,7	3,6
Með aðild	220	30,0	3,3
Á móti aðild	513	70,0	3,3
Fjöldi svara	733	100,0	
Tóku afstöðu	733	82,8	
Myndi ekki kjósa/skila auðu	20	2,3	
Tóku ekki afstöðu	132	14,9	
Fjöldi svarenda	886	100,0	
<b>Meðaltal (1-4)</b>	1,9		
Vikmörk ±	0,1		

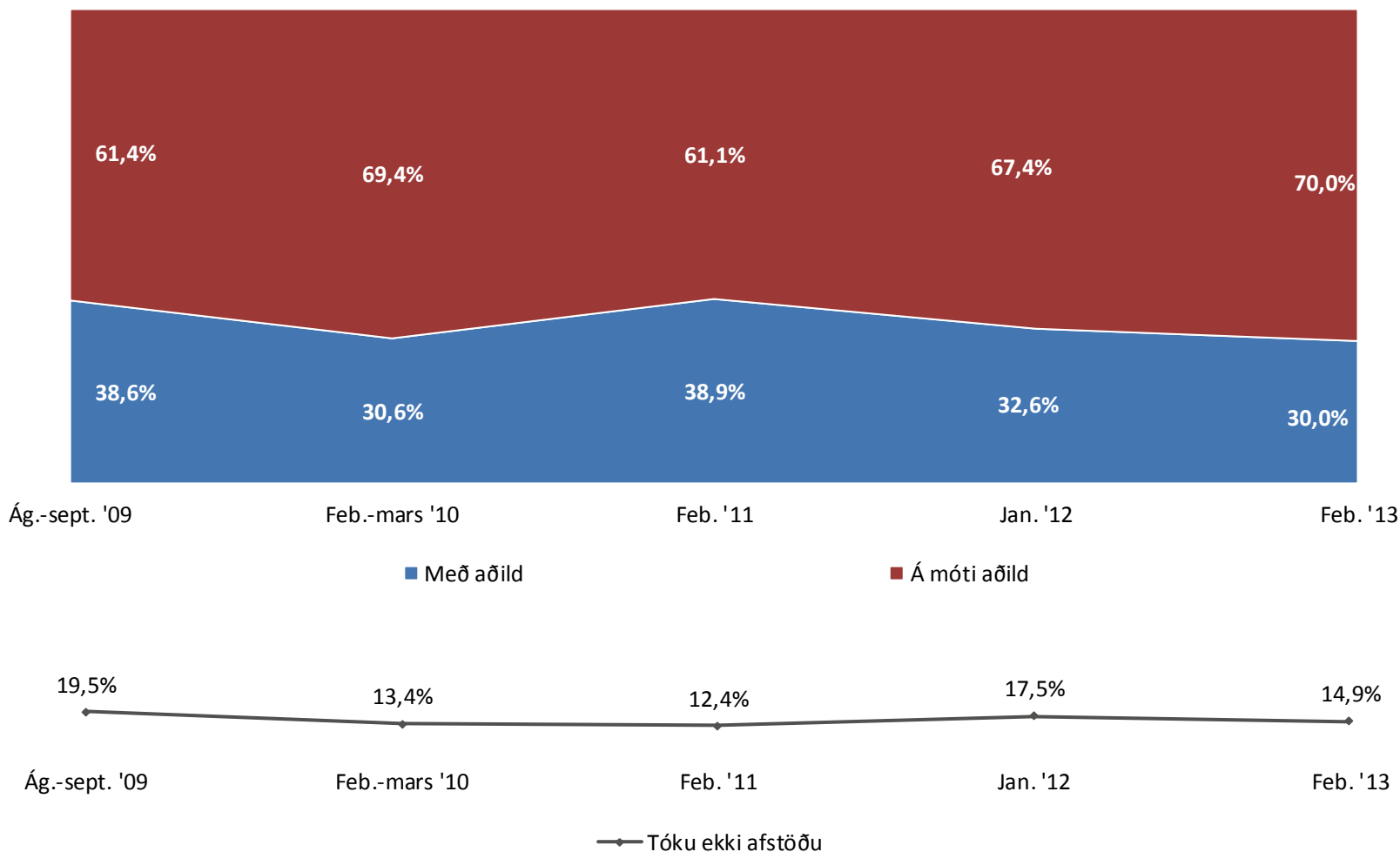


Þróun



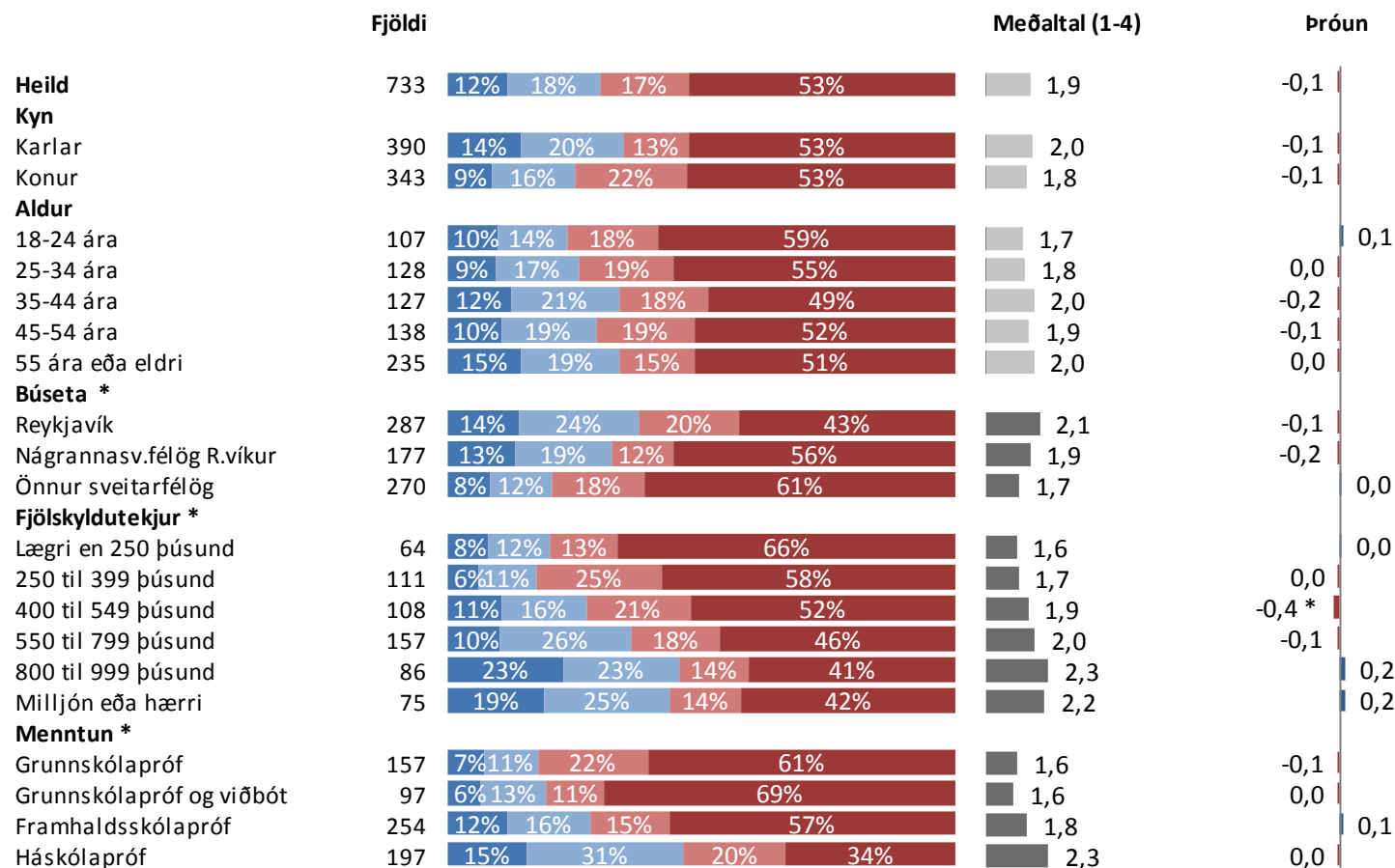
### Sp. 3. Ef aðild Íslands að Evrópusambandinu (ESB) yrði borin undir þjóðaratkvæði í dag, hvernig telur þú líklegast að þú myndir greiða atkvæði?

Þróun



# Sp. 3. Ef aðild Íslands að Evrópusambandinu (ESB) yrði borin undir þjóðaratkvæði í dag, hvernig telur þú líklegast að þú myndir greiða atkvæði?

## Greiningar

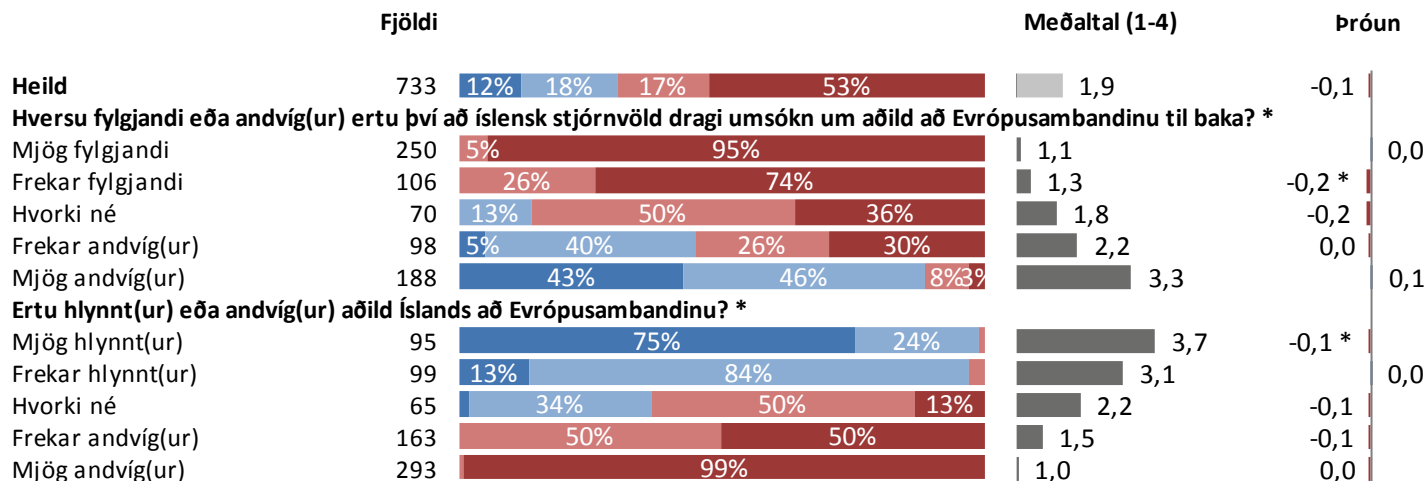


\* Marktækur munur á meðaltölum

■ Örugglega með aðild   ■ Sennilega með aðild   ■ Sennilega á móti aðild   ■ Örugglega á móti aðild

# Sp. 3. Ef aðild Íslands að Evrópusambandinu (ESB) yrði borin undir þjóðaratkvæði í dag, hvernig telur þú líklegast að þú myndir greiða atkvæði?

## Greiningar



\* Marktækur munur á meðaltölum

■ Örugglega með aðild   
 ■ Sennilega með aðild   
 ■ Sennilega á móti aðild   
 ■ Örugglega á móti aðild

# Leiðbeiningar um túlkun niðurstaðna

## Ertu hlynnt(ur) eða andvíg(ur) ...?

	Fjöldi	%	+/-
Mjög hlynnt(ur) (5)	217	27,6	3,1
Frekar hlynnt(ur) (4)	356	45,3	3,5
Hvorki né (3)	133	16,9	2,6
Frekar andvíg(ur) (2)	61	7,8	1,9
Mjög andvíg(ur) (1)	19	2,4	1,1
Hlynnt(ur)	72,9		3,1
Hvorki né	16,9		2,6
Andvíg(ur)	10,2		2,1
Fjöldi svara	786	100,0	
Tóku afstöðu	786	69,2	
Tóku ekki afstöðu	350	30,8	
Fjöldi aðspurðra	1.136	100,0	
Spurðir	1.136	95,8	
Ekki spurðir	50	4,2	
Fjöldi svarenda	1.186	100,0	
<b>Meðaltal (1-15)</b>	3,9		
Vikmörk ±	0,1		

Í **tíðnitöflu** má sjá hvernig svör þátttakenda dreifast á ólíka svarkosti. Þar má einnig sjá hversu margir tóku afstöðu til spurningarinnar og hversu margir voru spurðir. Í töflunni hér fyrir ofan má sjá að tæplega 28% þátttakenda eru mjög hlynnt því sem spurt var um og riflega 45% frekar hlynnt. Ef teknir eru saman þeir sem segjast frekar og mjög hlynntir má sjá að í heildina eru tæplega 73% hlynnt málefnum. Vekja ber athygli á að hátt hlutfall aðspurðra, eða 30,8%, tók ekki afstöðu til spurningarinnar og er talan því rauðlituð því til áherslu.

**Meðaltal** er reiknað með því að leggja saman margfeldi af vægi svars og fjölda sem velja það svar og deila upp í summuna með heildarfjölda svara. Í töflunni hér fyrir ofan reiknast meðaltal skv. eftirfarandi formúlu: [Mjög hlynnt(ur) (fj. x 5) + frekar hlynnt(ur) (fj. x 4) + hvorki né (fj. x 3) + frekar andvíg(ur) (fj. x 2) + mjög andvíg(ur) (fj. x 1)] / Heildarfjöldi svara. Í þessu dæmi tekur meðaltalið gildi á kvarðanum 1 til 5 en meðaltalið tekur gildi á því bili sem kvarðinn er hverju sinni.

### Vikmörk (sjá +/- dálk í tíðnitöflu)

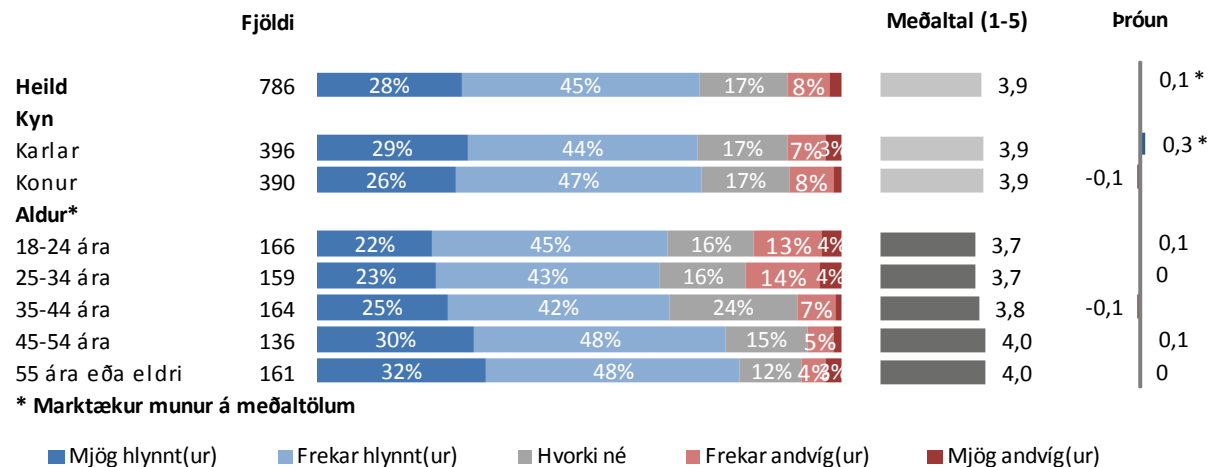
Til að geta áttað sig betur á niðurstöðum rannsókna er nauðsynlegt að skilja hvað vikmörk eru. Vikmörk eru reiknuð fyrir hverja hlutfallstölu og meðaltöl og ná jafn langt upp fyrir og niður fyrir töluna nema ef vikmörkin fara niður að 0% eða upp að 100%. Oftast er miðað við 95% vissu. Segja má með 95% vissu að niðurstaða sem fengin er úr rannsókn liggja innan þessara vikmarka ef allir í þýðinu eru spurðir. Í dæminu hér til hliðar má segja með 95% vissu að hefðu allir í þýðinu verið spurðir, hefðu á bilinu 24,5% til 30,7% (27,6% +/- 3,1%) verið mjög hlynnt málefnum. Einnig má nota vikmörk til að skoða hvort marktækur munur sé á fjölda þeirra sem velja ólíka svarkosti. Ef vikmörkin skarast ekki er marktækur munur á fjöldanum. T.d. væri hægt að segja með 95% vissu að marktækt fleiri einstaklingar séu frekar hlynntir málefnum en mjög hlynntir því.

### Greiningar og marktækt

Oft er gerð greining á hverri spurningu eftir lýðfræðibreytum, s.s. kyni, aldri og búsetu, sem og eftir öðrum spurningum í sömu könnun. Hér fyrir neðan má sjá greiningu eftir kyni og aldri þátttakenda. Þar sést t.d. að 29% karla eru mjög hlynntir málefnum á móti 26% kvenna. Í greiningum er jafnframt sýnt meðaltal mismunandi hópa og tekið fram hvort sá munur á meðaltölum sem kom fram á hópum í könnuninni er tölfræðilega marktækur. Þegar munurinn er marktækur er titillinn stjómumerktur, eins og í tilfelli aldurs spurningarinnar í greiningunni hér fyrir neðan. Að auki eru súlur sem sýna meðaltöl litaðar dökkgrár til áherslu.

Algengur misskilningur er að ef tölfræðiprófið er ekki marktækt þá sé ekkert að marka þá niðurstöðu. Það er hins vegar rangt, því merking tölfræðilegrar marktæktar felst í því hvort hægt sé að alhæfa mun sem kemur fram í könnun yfir á þýði. Í dæminu hér fyrir neðan má sjá að eftir því sem fólk eldist er það hlynntara málefnum og staðhæfa má með 95% vissu að þessi munur eftir aldurshópum á sér einnig stað í þýðinu (t.d. meðal þjóðarinnar).

Langst til hægri á myndinni hér fyrir neðan er sýndar breytingar á meðaltölum frá síðustu mælingu. Í þessu dæmi má sjá að með altal karla hefur lækkað um 0,3 stig frá síðustu mælingu (er nú 3,9 og var síðast 3,6). Stjórnumerkingin við súluna vísar til þess að munur milli mælinga er tölfræðilega marktækur. Því má segja að karlmenn séu nú að jafnaði hlynntari málefnum en þeir voru í síðustu mælingu.



# Vigtun

Gögn rannsóknarinnar eru vigtuð til þess að úrtak endurspegli þýði nákvæmlega með tilliti til kyns, aldurs og búsetu. Fjöldatölur í skýrslunni eru því námundaðar að næstu heilu tölu, en hlutföll og meðaltöl miðast við fjöldatöluna eins og hún væri með aukastöfum. Misræmi getur því verið á samanlögðum fjölda einstaklinga í greiningum og í tíðnitöflum.

## Hlutfall svarenda fyrir vigtun:

### Kyn:

Karlar	51,4%
Konur	48,6%

### Aldur:

18-24 ára	9,4%
25-34 ára	16,8%
35-44 ára	18,4%
45-54 ára	22,1%
55 ára eða eldri	33,3%

### Búseta:

Höfuðborgarsvæðið	36,0%
Landsbyggðin	64,0%

## Hlutfall svarenda eftir vigtun:

### Kyn:

Karlar	50,2%
Konur	49,8%

### Aldur:

18-24 ára	14,6%
25-34 ára	17,8%
35-44 ára	17,6%
45-54 ára	19,0%
55 ára eða eldri	30,9%

### Búseta:

Höfuðborgarsvæðið	35,8%
Landsbyggðin	64,2%



# Að lokum

**Reykjavík, 19. febrúar 2013**

Bestu þakkir fyrir gott samstarf,

Jóna Karen Sverrisdóttir  
Sigríður Herdís Bjarkadóttir

Allar ábendingar varðandi framsetningu skýrslunnar eru vel þegnar.  
Vinsamlegast sendið tölvupóst á [abending@capacent.is](mailto:abending@capacent.is) til að koma þeim á framfæri.