

Skýrsla þessi og innihald hennar er eingöngu til innanhússnota hjá því fyrirtæki, stofnun eða einstaklingi sem hana keypti. Öll opinber birting eða dreifing er óheimil án skriflegs leyfis Capacent Gallup. Starfsemi Capacent Gallup er með ISO 9001 gæðavottun. Allur réttur áskilinn: © Capacent Gallup
Capacent Gallup er aðili að Gallup International

Samtök iðnaðarins

Viðhorf almennings til ESB

September 2009

Bls.

4 **Framkvæmd**

5 **Helstu niðurs töður**

Ítarlegar niðurstöður

7 Sp. 1 Ertu ánægð(ur) eða óánægð(ur) með að ríkisstjórn Íslands hefur sótt um aðild að Evrópusambandinu (ESB)?

8 Sp. 2 Ertu hlynnt(ur) eða andvíg(ur) aðild Íslands að Evrópusambandinu (ESB)?

10 Sp. 3 Ef aðild Íslands að Evrópusambandinu (ESB) yrði borin undir þjóðaratkvæði í dag, hvernig telur þú líklegast að þú myndir greiða atkvæði?

11 **Túlkun niðurs tagna**

Lýsing á rannsókn

Unnið fyrir	Samtök iðnaðarins
Markmið	Að kanna viðhorf almennings til aðildar Íslands að ESB og þróun þar á
Framkvæmdatími	25. ágúst til 10. september 2009
Aðferð	Símakönnun
Úrtak	1678 manns á öllu landinu, 16 ára og eldri, handahófsvalið úr þjóðskrá
Verknúmer	4019282

Stærð úrtaks og svörun

Upphaflegt úrtak	1678
Búsettir í útlöndum, veikir eða látnir	29
Endanlegt úrtak	1649
Neita að svara	605
Næst ekki í	181
Fjöldi svarenda	863
Svarhlutfall	52,3%

Greiningarbreytur

Kyn	Karlar og konur
Aldur	Sex aldursflokkar
Búseta	Reykjavík, nágrennasveitarfélög Reykjavíkur og önnur sveitarfélög
Fjölskyldutekjur	Tekjur allra á heimilinu fyrir skatta, fimm flokkar
Menntun	Fjórir flokkar
Stuðningur við stjórnmalaflokk	Sex flokkar

Reykjavík, 14. september 2009

Bestu þakkir fyrir gott samstarf,

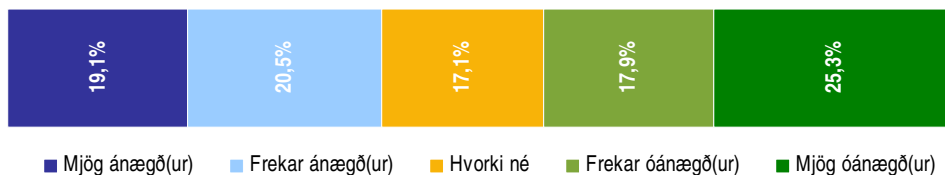
Guðbjörg Andrea Jónsdóttir

Kolbrún Jónsdóttir

Matthías Þorvaldsson

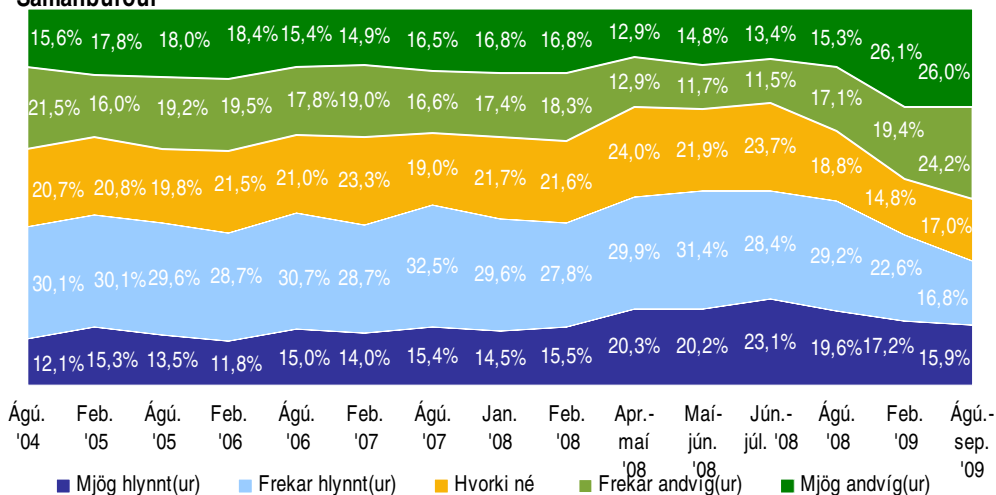
Allar ábendingar varðandi framsetningu skýrslunnar eru vel þegnar. Vinsamlegast sendið tölvupóst á abending@capacent.is til að koma þeim á framfæri.

Ertu ánægð(ur) eða óánægð(ur) með að ríkisstjórn Íslands hefur sótt um aðild að Evrópusambandinu (ESB)?

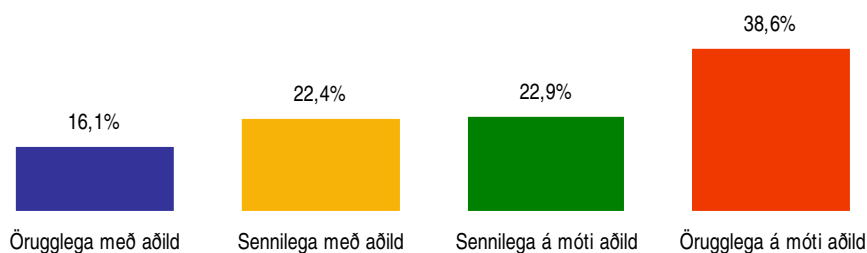


Ertu hlynnt(ur) eða andvíg(ur) aðild Íslands að Evrópusambandinu?

Samanburður



Ef aðild Íslands að Evrópusambandinu (ESB) yrði borin undir þjóðaratkvæði í dag, hvernig telur þú líklegast að þú myndir greiða atkvæði?

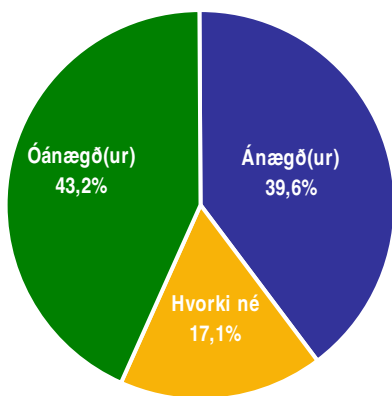




Sp. 1. Ertu ánægð(ur) eða óánægð(ur) með að ríkisstjórn Íslands hefur sótt um aðild að Evrópusambandinu (ESB)?

Ágúst - september 2009

Svör	Fjöldi	Hlutfall %	Víkmörk +/-
Mjög ánægð(ur) (5)	147	19,1	2,8
Frekar ánægð(ur) (4)	158	20,5	2,9
Hvorki né (3)	132	17,1	2,7
Frekar óánægð(ur) (2)	138	17,9	2,7
Mjög óánægð(ur) (1)	195	25,3	3,1
Ánægð(ur)	39,6	3,5	
Hvorki né	17,1	2,7	
Óánægð(ur)	43,2	3,5	
Fjöldi svara	770	100,0	
Tóku afstöðu	770	89,2	
Tóku ekki afstöðu	93	10,8	
Fjöldi svarenda	863	100,0	
Meðaltal	2,9		
Víkmörk ±	0,1		



Meðaltal er reiknað með því að leggja saman margfeldi af vægi svars og fjölda sem velja það svar og deila upp í summuna með heildarfjölda svara. Í töflunni hér fyrir ofan reiknast meðaltal skv. eftirfarandi formúlu: [Mjög ánægð(ur) (fj. x 5) + frekar ánægð(ur) (fj. x 4) + hvorki né (fj. x 3) + frekar óánægð(ur) (fj. x 2) + mjög óánægð(ur) (fj. x 1)] / Heildarfjöldi svara. Meðaltalið tekur gildi á kvarðanum 1 til 5.



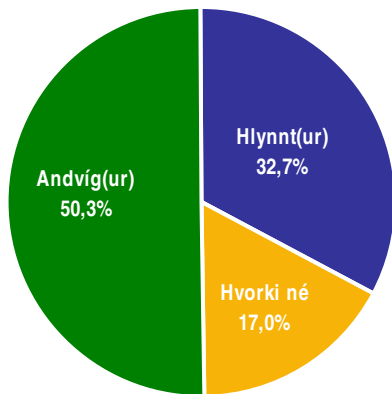
■ Mjög ánægð(ur) ■ Frekar ánægð(ur) ■ Hvorki né ■ Frekar óánægð(ur) ■ Mjög óánægð(ur)

Greiningar

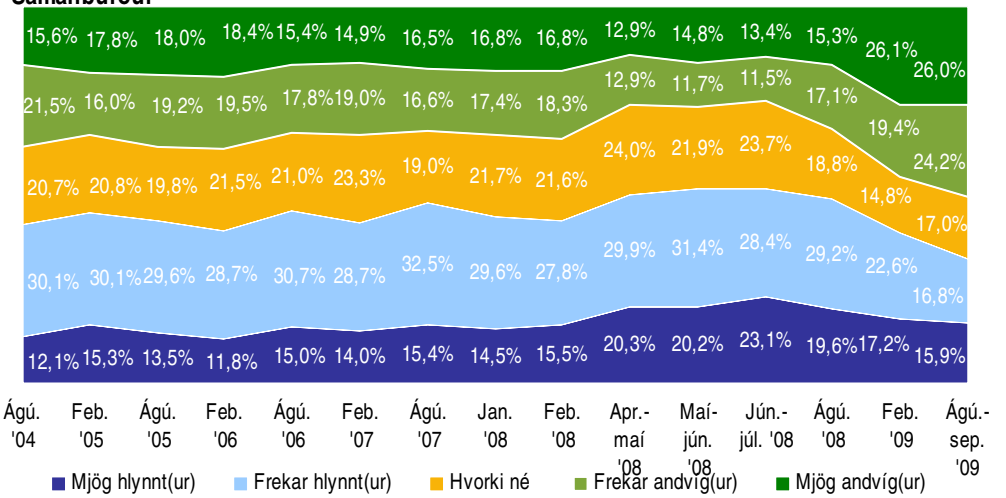
	Fjöldi svara	Mjög ánægð(ur)	Frekar ánægð(ur)	Hvorki né	Frekar óánægð(ur)	Mjög óánægð(ur)	Meðaltal
Kyn							
Karlar	379	23,7%	18,2%	12,7%	17,7%	27,7%	2,9
Konur	391	14,6%	22,8%	21,5%	18,2%	23,0%	2,9
Aldur							
16-24 ára	108	15,7%	15,7%	22,2%	24,1%	22,2%	2,8
25-34 ára	125	15,2%	19,2%	19,2%	17,6%	28,8%	2,7
35-44 ára	152	14,5%	28,3%	19,7%	16,4%	21,1%	3,0
45-54 ára	142	26,8%	15,5%	17,6%	18,3%	21,8%	3,1
55-64 ára	116	25,9%	20,7%	6,9%	14,7%	31,9%	2,9
65 ára og eldri	127	16,5%	22,0%	16,5%	17,3%	27,6%	2,8
Búseta *							
Reykjavík	266	24,1%	24,4%	20,3%	15,0%	16,2%	3,3
Nágrannasv.félög R.víkur	189	23,3%	19,0%	16,4%	16,4%	24,9%	3,0
Önnur sveitarfélög	315	12,4%	18,1%	14,9%	21,3%	33,3%	2,5
Fjölskyldutekjur *							
Lægri en 250 þúsund	75	14,7%	10,7%	17,3%	28,0%	29,3%	2,5
250 til 399 þúsund	149	17,4%	22,8%	18,1%	14,8%	26,8%	2,9
400 til 549 þúsund	124	21,8%	12,9%	16,9%	16,1%	32,3%	2,8
550 til 799 þúsund	144	15,3%	34,0%	10,4%	19,4%	20,8%	3,0
800 þúsund eða hærri	119	26,1%	23,5%	13,4%	13,4%	23,5%	3,2
Menntun *							
Grunnskólapróf	119	11,8%	10,9%	26,1%	19,3%	31,9%	2,5
Grunnskólapróf og viðbót	147	15,6%	21,1%	12,2%	19,0%	32,0%	2,7
Framhaldsskólapróf	267	21,3%	18,0%	16,9%	18,4%	25,5%	2,9
Háskólapróf	227	21,6%	27,8%	16,7%	15,9%	18,1%	3,2
Ef kosið yrði til Alþingis í dag, hvaða flokk eða lista myndirðu kjósa/líklegast kjósa? *							
B-lista Framsóknarflokks	90	14,4%	14,4%	16,7%	23,3%	31,1%	2,6
D-lista Sjálfstæðisflokks	138	7,2%	20,3%	12,3%	15,2%	44,9%	2,3
S-lista Samfylkingarinnar	116	54,3%	29,3%	6,9%	6,0%	3,4%	4,3
V lista Vinstri grænna	96	13,5%	24,0%	20,8%	25,0%	16,7%	2,9
Annan flokk/lista	11	9,1%	18,2%	18,2%	18,2%	36,4%	2,5
Myndi ekki kjósa/skila auðu	117	12,8%	18,8%	11,1%	25,6%	31,6%	2,6

* Marktækur munur á meðaltölum hópa

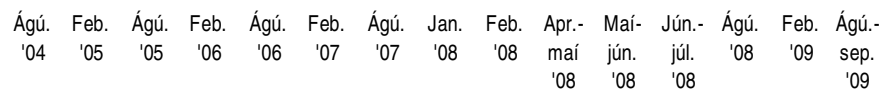
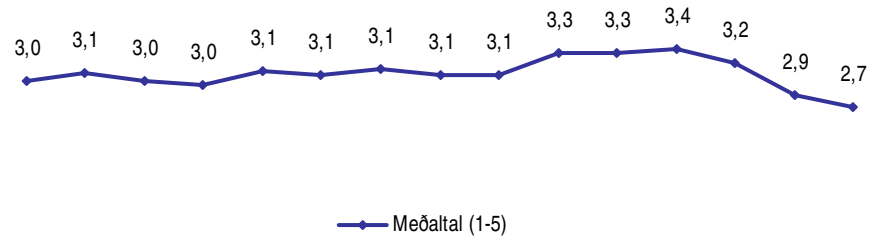
Svör	Fjöldi	Hlutfall %	Víkmörk +/-
Mjög hlynnt(ur) (5)	116	15,9	2,7
Frekar hlynnt(ur) (4)	123	16,8	2,7
Hvorki né (3)	124	17,0	2,7
Frekar andvíg(ur) (2)	177	24,2	3,1
Mjög andvíg(ur) (1)	190	26,0	3,2
Hlynnt(ur)		32,7	3,4
Hvorki né		17,0	2,7
Andvíg(ur)		50,3	3,6
Fjöldi svara	730	100,0	
Tóku afstöðu	730	84,6	
Tóku ekki afstöðu	133	15,4	
Fjöldi svarenda	863	100,0	
Meðaltal		2,7	
Víkmörk ±		0,1	



Samanburður



Próun



Greiningar

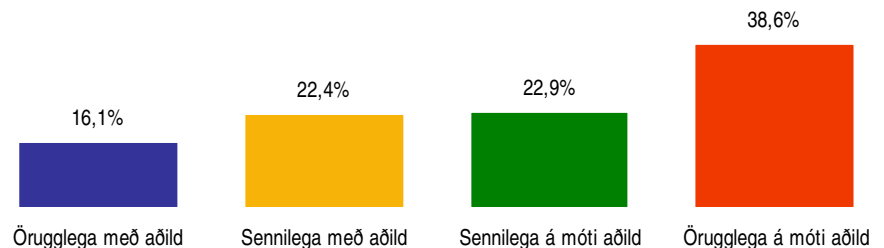
	Fjöldi svara	Mjög hlynt(ur)	Frekar hlynt(ur)	Hvorki né	Frekar andvíg(ur)	Mjög andvíg(ur)	Meðaltal
Kyn							
Karlar	361	19,1%	16,1%	14,4%	20,8%	29,6%	2,7
Konur	369	12,7%	17,6%	19,5%	27,6%	22,5%	2,7
Aldur							
16-24 ára	103	15,5%	19,4%	19,4%	21,4%	24,3%	2,8
25-34 ára	121	12,4%	11,6%	24,8%	24,0%	27,3%	2,6
35-44 ára	133	9,8%	21,1%	22,6%	22,6%	24,1%	2,7
45-54 ára	138	25,4%	15,9%	12,3%	22,5%	23,9%	3,0
55-64 ára	113	20,4%	12,4%	8,8%	27,4%	31,0%	2,6
65 ára og eldri	122	11,5%	20,5%	13,9%	27,9%	26,2%	2,6
Búseta *							
Reykjavík	246	22,0%	18,7%	20,7%	20,7%	17,9%	3,1
Nágrannasv.félög R.víkur	176	17,6%	17,0%	15,9%	24,4%	25,0%	2,8
Önnur sveitarfélög	308	10,1%	15,3%	14,6%	26,9%	33,1%	2,4
Fjölskyldutekjur							
Lægri en 250 þúsund	76	7,9%	15,8%	14,5%	31,6%	30,3%	2,4
250 til 399 þúsund	145	18,6%	15,9%	19,3%	20,0%	26,2%	2,8
400 til 549 þúsund	116	18,1%	7,8%	18,1%	19,8%	36,2%	2,5
550 til 799 þúsund	134	11,9%	23,1%	14,2%	26,1%	24,6%	2,7
800 þúsund eða hærr	112	19,6%	22,3%	12,5%	20,5%	25,0%	2,9
Menntun *							
Grunnskólapróf	116	11,2%	16,4%	14,7%	30,2%	27,6%	2,5
Grunnskólapróf og viðbót	146	11,6%	14,4%	19,2%	21,9%	32,9%	2,5
Framhaldsskólapróf	251	17,1%	12,7%	16,7%	25,9%	27,5%	2,7
Háskólapróf	209	19,1%	23,0%	17,2%	21,1%	19,6%	3,0
Ef kosið yrði til Alþingis í dag, hvaða flokk eða lista myndirðu kjósa/líklegast kjósa? *							
B-lista Framsóknarflokks	85	5,9%	10,6%	17,6%	28,2%	37,6%	2,2
D-lista Sjálfstæðisflokks	133	6,0%	14,3%	12,0%	24,8%	42,9%	2,2
S-lista Samfylkingarinnar	117	44,4%	29,9%	12,0%	10,3%	3,4%	4,0
V lista Vinstri grænna	92	10,9%	13,0%	18,5%	34,8%	22,8%	2,5
Annan flokk/lista	11	18,2%		9,1%	36,4%	36,4%	2,3
Myndi ekki kjósa/skila auðu	108	13,9%	12,0%	18,5%	26,9%	28,7%	2,6

* Marktækur munur á meðaltölum hópa

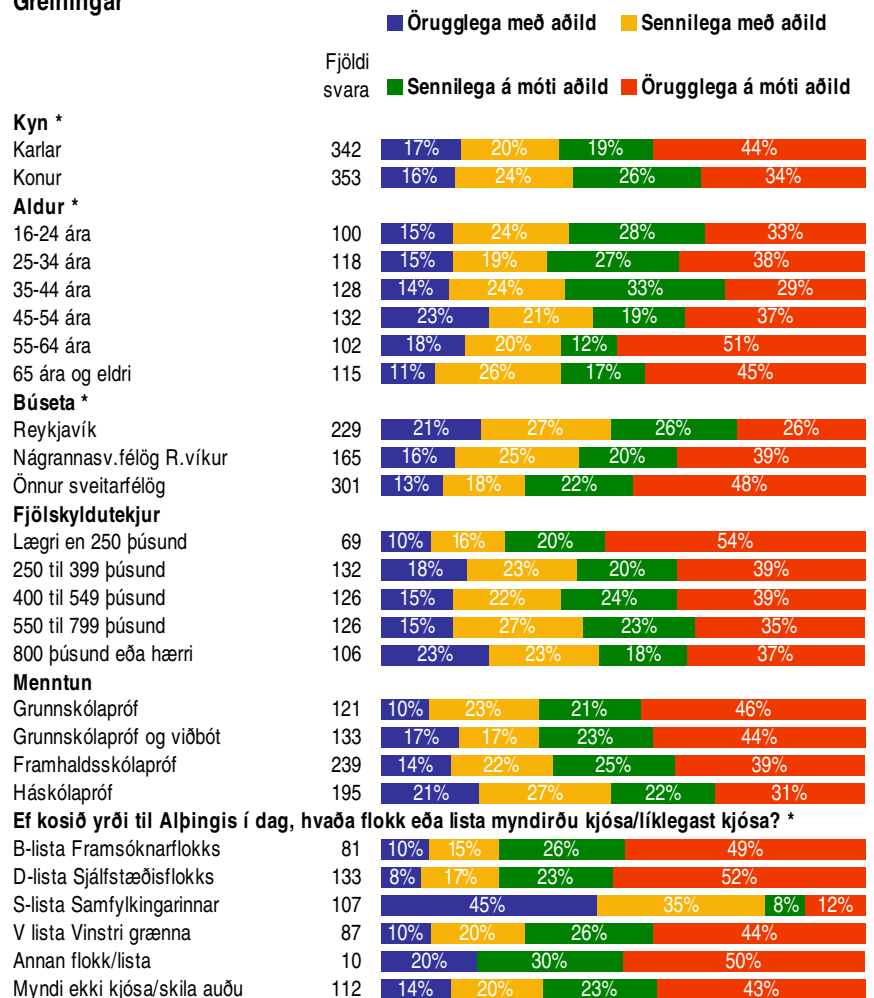
Sp. 3. Ef aðild Íslands að Evrópusambandinu (ESB) yrði borin undir þjóðaratkvæði í dag, hvernig telur þú líklegast að þú myndir greiða atkvæði?

Ágúst - september 2009

Svör	Fjöldi	Hlutfall %	Vikmörk +/-
Örugglega með aðild	112	16,1	2,7
Sennilega með aðild	156	22,4	3,1
Sennilega á móti aðild	159	22,9	3,1
Örugglega á móti aðild	268	38,6	3,6
Fjöldi svara	695	100,0	
Tóku afstöðu	695	80,5	
Tóku ekki afstöðu	168	19,5	
Fjöldi svarenda	863	100,0	



Greiningar



* Marktækur munur á milli hópa

Svör	Fjöldi	Hlutfall %	Vikmörk +/-
Mjög miklu máli (5)	217	27,6	3,1
Frekar miklu máli (4)	356	45,3	3,5
Hvorki né (3)	133	16,9	2,6
Frekar litlu máli (2)	61	7,8	1,9
Mjög litlu máli (1)	19	2,4	1,1
Miklu máli		72,9	3,1
Hvorki né		16,9	2,6
Litlu máli		10,2	2,1
Fjöldi svara	786	100,0	
Tóku afstöðu	786	99,0	
Tóku ekki afstöðu	8	1,0	
Fjöldi svarenda	794	100,0	
Meðaltal	3,9		
Vikmörk ±	0,1		

Meðaltal er reiknað með því að leggja saman margfeldi af vægi svars og fjölda sem velja það svar og deila upp í summuna með heildarfjölda svara. Í töflunni hér fyrir ofan reiknast meðaltal skv. eftirfarandi formúlu: $[Mjög\ miklu\ máli\ (fj.\ x\ 5) + Frekar\ miklu\ máli\ (fj.\ x\ 4) + hvorki\ né\ (fj.\ x\ 3) + Frekar\ litlu\ máli\ (fj.\ x\ 2) + mjög\ litlu\ máli\ (fj.\ x\ 1)] / Heildarfjöldi\ svara$.
Meðaltalið tekur gildi á kvarðanum 1 til 5.

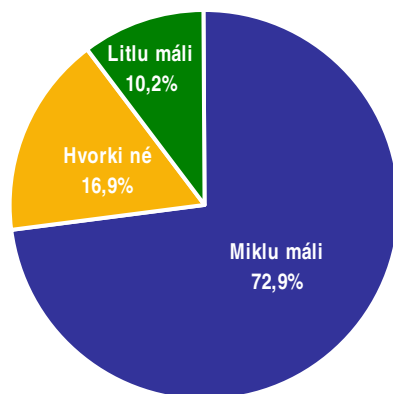
Staðalfrávik er algengur mælikvarði á dreifingu svara í kringum meðaltal. Það segir til um hversu lík eða ólík svör þátttakenda við spurningu eru. Hátt staðalfrávik ber að túlka þannig að svör þátttakenda séu ólík en lágt staðalfrávik þannig að svörin séu lík.

Töflur

Niðurstöður fyrir hverja spurningu eru settar fram í töflum og myndum. Hver spurning er efst á hverri blaðsíðu og nafnið á því sem hún á að mæla er sett fyrir ofan hverja töflu. Í töflunni er hægt að sjá svör þátttakenda og hve margir þeirra tóku ekki afstöðu til þessarar spurningar eða voru ekki spurðir. Í töflunni hér til hliðar má sjá að rétt tæp 28% þátttakenda telja það sem spurt var um skipta mjög miklu máli og ríflega 45% frekar miklu. Ef teknir eru saman þeir sem segja þetta skipta „frekar miklu“ og „mjög miklu“ þá gefur það naumlega 73%.

Vikmörk

Til að geta áttað sig betur á niðurstöðum rannsókna er nauðsynlegt að skilja hvað vikmörk eru. Vikmörk eru reiknuð fyrir hverja hlutfallstölu og meðaltöl og ná jafn langt upp fyrir og niður fyrir töluna nema ef vikmörkin fara niður að 0% eða upp að 100%. Oftast er miðað við 95% vissu. Segja má með 95% vissu að niðurstaða sem fengin er úr rannsókn lægi innan þessara vikmarka ef allir í þýðinu væru spurðir. Dæmi: segja má með 95% vissu að hefðu allir í þýði verið spurðir, hefðu á bilinu 24,5% til 30,7% (27,6% +/- 3,1%) þeirra sagt að þetta skipti mjög miklu máli.
Í framhaldi af þessu er hægt að bera saman svarmöguleikana. Ef vikmörkin skarast ekki er munur á þeim marktækur. T.d. væri hægt að segja með 95% vissu að marktækt fleiri einstaklingar teldu það sem spurt var um skipta frekar miklu máli en mjög miklu máli.



Myndir

Í myndum er reynt að draga saman helstu niðurstöður þannig að auðvelt sé fyrir lesandann að átta sig á hvað sé markverðast hverju sinni. Ennfremur er oft gerð greining á hverri spurningu eftir öðrum greiningarbreytum í könnuninni. Má þar nefna kyn, aldur, búsetu, menntun og aðrar spurningar í sömu könnun. Hér fyrir neðan má sjá greiningu eftir kyni og aldri þátttakenda. Þar sést að ekki er munur á meðaltölum eftir kyni en hins vegar er munur eftir aldri þátttakenda. Hér skiptir það sem spurt var um þá sem eldri eru meira máli en þá sem yngri eru.

Greiningar

	Fjöldi	Mjög miklu	Frekar miklu	Í meðal-lagi	Frekar litlu	Mjög litlu	Meðaltal
Kyn							
Karlar	396	28,8%	43,7%	17,2%	7,1%	3,3%	3,9
Konur	390	26,4%	46,9%	16,7%	8,5%	1,5%	3,9
Aldur *							
16-24 ára	166	22,1%	44,8%	16,3%	12,8%	4,0%	3,7
25-34 ára	159	22,6%	42,8%	16,4%	13,8%	4,4%	3,7
35-44 ára	164	25,0%	42,1%	24,4%	7,3%	1,2%	3,8
45-54 ára	136	30,1%	47,8%	15,4%	5,1%	1,5%	4,0
55-75 ára	161	32,3%	48,4%	11,8%	4,3%	3,1%	4,0

* Marktækur munur á meðaltölum hópa

Marktekt

Algengur misskilningur er að ef niðurstaða tölfræðiþrófs er ekki tölfræðilega marktæk þá sé ekkert að marka þá niðurstöðu. Það er rangt, því eina merking tölfræðilegrar marktæktar felst í því hvort hægt sé að alhæfa mun í úrtaki yfir á þýði.

Við úrvinnslu á niðurstöðum eru alla jafna notuð tölfræðiþróf sem greina hvort munur á tilteknum hópum sé tölfræðilega marktækur eða ekki. Í flestum tilfellum er einhver munur á öllum hópnum sem athugaðir eru. Þar sem einungis er verið að vinna með úrtök eru marktæktarþróf notuð til að meta hvort hægt sé að staðhæfa hvort einhver munur sé einnig í því þýði sem úrtakið var dregið úr (dæmi um þýði: Allir Íslendingar á aldrinum 18-69 ára). Ef niðurstaða er ekki tölfræðilega marktæk er ekki hægt að staðhæfa að einhver munur sé á tilteknum hópum í þýði þrátt fyrir að munur sé á þeim í úrtakinu. Ef niðurstaða er tölfræðilega marktæk má álykta sem svo að munur sé á þessum hópum í þýðinu.