

Skýrsla þessi og innihald hennar er eingöngu til innanhússnota hjá því fyrirtæki, stofnun eða einstaklingi sem hana keypti. Öll opinber birting eða dreifing er óheimil án skriflegs leyfis Capacent Gallup.  
Allur réttur áskilinn: © Capacent Gallup  
**Capacent Gallup er aðili að Gallup International**

---

## **Samtök iðnaðarins**

**Viðhorf almennings til ESB  
Viðhorfsrannsókn**

Janúar 2008

## Bls.

|    |   |
|----|---|
| 4  | <b>Framkvæmd</b>  |
| 5  | <b>Helstu niðurstöður</b>   |
|    | <b>Ítarlegar niðurstöður</b>  |
| 8  | Sp. 1 Ertu hlynnt(ur) eða andvíg(ur) því að taka upp aðildarviðræður við Evrópusambandið?                     |
| 9  | Sp. 2 Ertu hlynnt(ur) eða andvíg(ur) aðild Íslands að Evrópusambandinu?                                       |
| 10 | Sp. 3 Ertu hlynnt(ur) eða andvíg(ur) því að taka upp evru sem gjaldmiðil á Íslandi í stað íslensku krónunnar? |
| 11 | Sp. 4 Telur þú að aðild að Evrópusambandinu yrði almennt hagstæð eða óhagstæð fyrir líf skjör þín?            |
| 12 | Sp. 5 Telur þú að það sé gott eða slæmt fyrir efnahag Íslands í heild að ganga í Evrópusambandið?             |
| 13 | Sp. 6 Telur þú líklegt eða ólíklegt að Ísland sæki um aðild að Evrópusambandinu?                              |
| 14 | Sp. 7 Telur þú að Ísland sæki um á næstu 5 árum, á næstu 5-10 árum eða síðar?                                 |
| 15 | <b>Túlkun niðurstaðna</b>   |

**Lýsing á rannsókn**

|                |  |
|----------------|--|
| Unnið fyrir    | Samtök iðnaðarins  |
| Markmið        | Að kanna viðhorf Íslendinga til aðildar að Evrópusambandinu (ESB) og breytingar sem þar hafa orðið á |
| Framkvæmdatími | 16. til 29. janúar 2008  |
| Aðferð         | Símakönnun   |
| Úrtak          | 1350 manns á öllu landinu, 16-75 ára, handahófsvalið úr þjóðskrá                                     |
| Verknúmer      | 4017413  |

**Stærð úrtaks og svörun**

|                     |              |
|---------------------|--------------|
| Upphaflegt úrtak    | 1350         |
| Búsettir í útlöndum | 19           |
| Veikir              | 5            |
| Endanlegt úrtak     | <b>1326</b>  |
| Neita að svara      | 310          |
| Næst ekki í         | 216          |
| Fjöldi svarenda     | 800          |
| Svarhlutfall        | <b>60,3%</b> |

**Greiningarbreytur**

|                                |   |
|--------------------------------|---|
| Kyn                            | Karlar og konur   |
| Aldur                          | Fimm aldursflokkar  |
| Búseta                         | Reykjavík, nágrennasveitarfélög Reykjavíkur og önnur sveitarfélög |
| Fjölskyldutekjur               | Tekjur allra á heimilinu fyrir skatta, fimm flokkar               |
| Menntun                        | Fjórir flokkar  |
| Stuðningur við stjórnvalaflokk | Sex flokkar   |

**Reykjavík, 4. febrúar 2008****Bestu þakkir fyrir gott samstarf,**

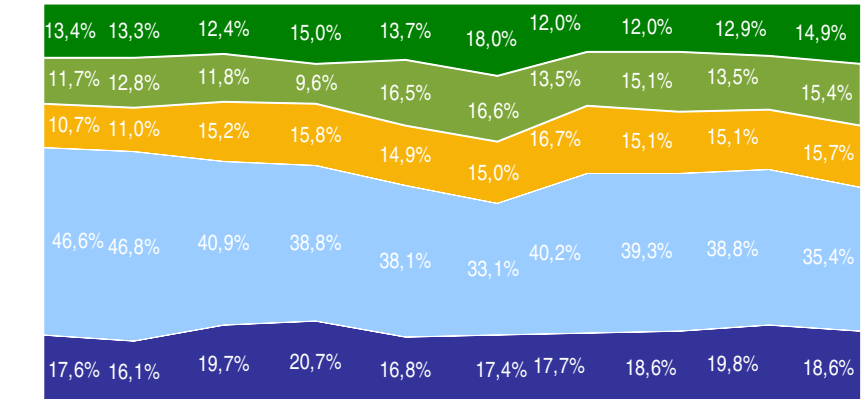
Þorsteinn Brynjar Björnsson  
Linda María Þorsteinsdóttir  
Matthías Þorvaldsson

## Helstu niðurstöður

Janúar 2008

Ertu hlynnt(ur) eða andvíg(ur) því að taka upp aðildarviðræður við Evrópusambandið?

### Próun

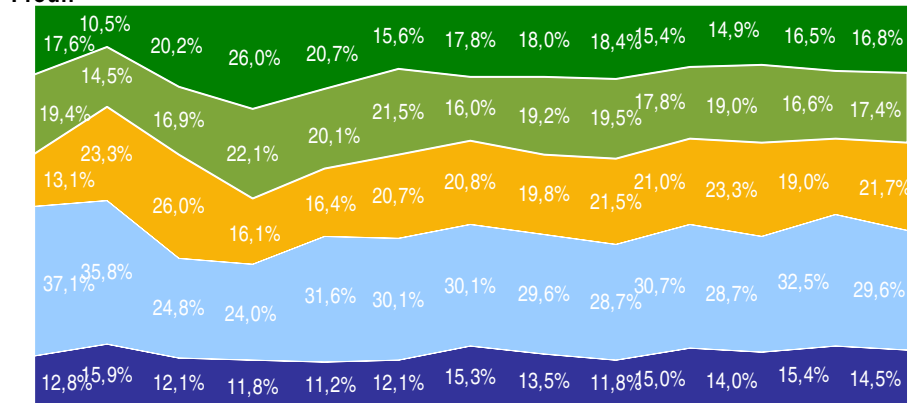


Feb. '03 Jan.-feb. '04 Ágúst '04 Feb. '05 Ágúst '05 Feb. '06 Ágúst '06 Feb. '07 Ágúst '07 Jan. '08

■ Mjög hlynnt(ur) ■ Frekar hlynnt(ur) ■ Hvorki né ■ Frekar andvíg(ur) ■ Mjög andvíg(ur)

Ertu hlynnt(ur) eða andvíg(ur) aðild Íslands að Evrópusambandinu?

### Próun

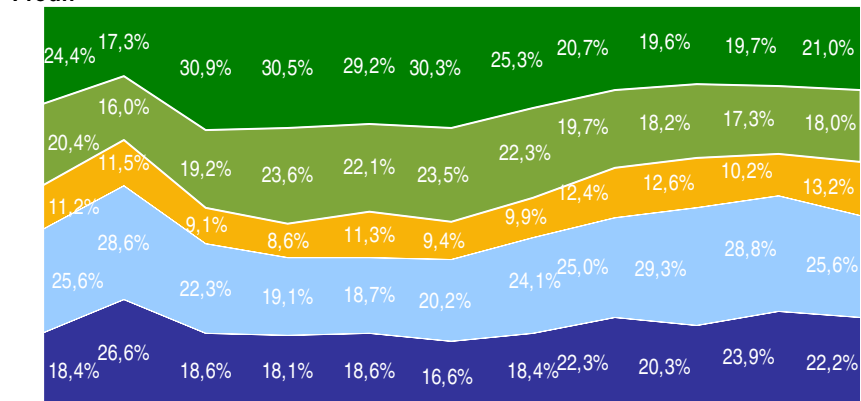


Ágúst '01 Feb. '02 Júní-júlí '02 Feb. '03 Jan.-feb. '04 Ágúst '04 Feb. '05 Ágúst '05 Feb. '06 Ágúst '06 Feb. '07 Ágúst '07 Jan. '08

■ Mjög hlynnt(ur) ■ Frekar hlynnt(ur) ■ Hvorki né ■ Frekar andvíg(ur) ■ Mjög andvíg(ur)

Ertu hlynnt(ur) eða andvíg(ur) því að taka upp evru sem gjaldmiðil á Íslandi í stað íslensku krónunnar?

### Próun

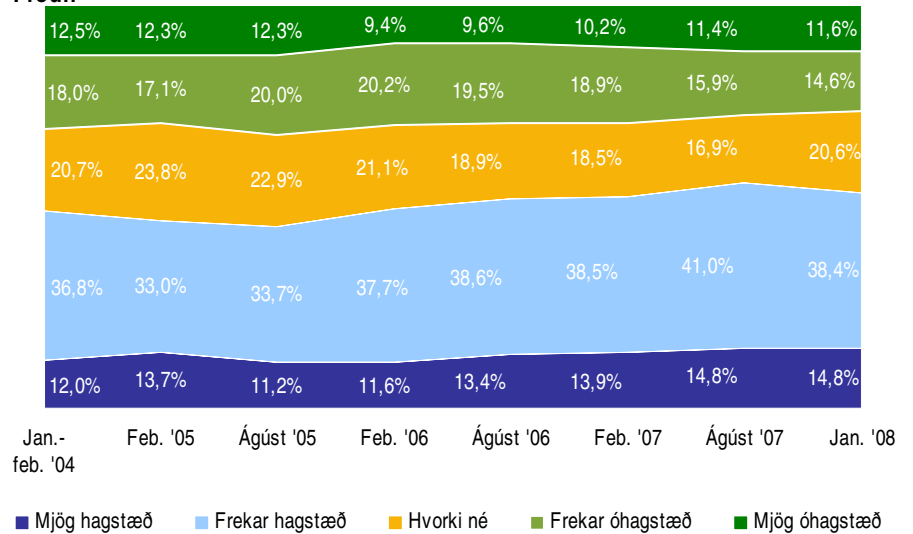


Ágúst '01 Feb. '02 Feb. '03 Jan.-feb. '04 Feb. '05 Ágúst '05 Feb. '06 Ágúst '06 Feb. '07 Ágúst '07 Jan. '08

■ Mjög hlynnt(ur) ■ Frekar hlynnt(ur) ■ Hvorki né ■ Frekar andvíg(ur) ■ Mjög andvíg(ur)

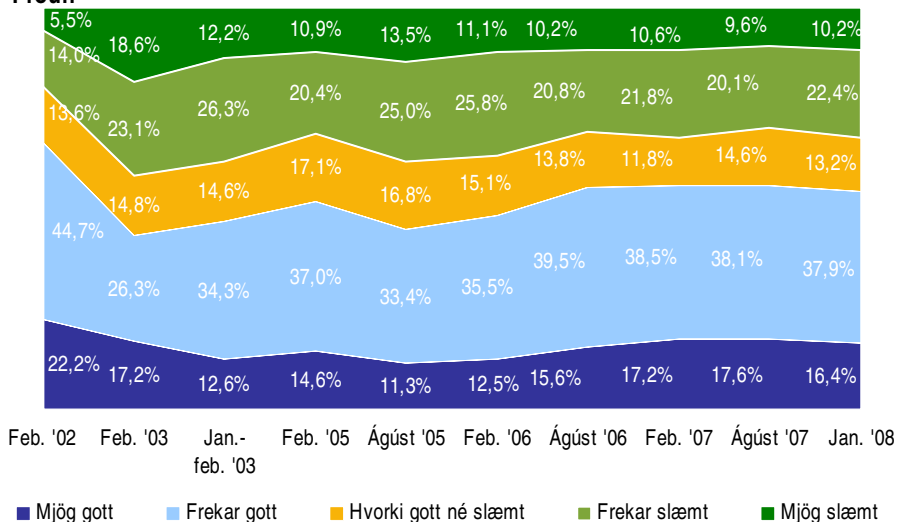
Telur þú að aðild að Evrópusambandinu yrði almennt hagstæð eða óhagstæð fyrir líf skjör þín?

Þróun



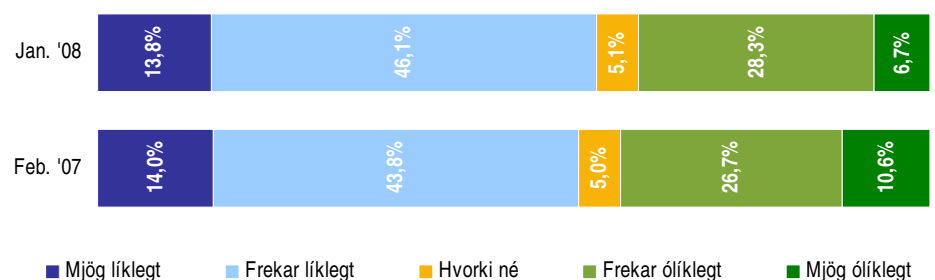
Telur þú að það sé gott eða slæmt fyrir efnahag Íslands í heild að ganga í Evrópusambandið?

Þróun



Telur þú líklegt eða ólíklegt að Ísland sæki um aðild að Evrópusambandinu?

Samanburður





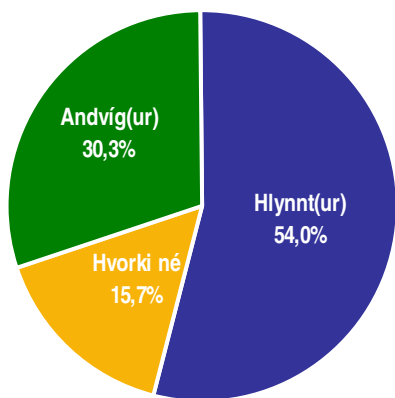
*Samtök iðnaðarins*

Sp. 1. Ertu hlynnt(ur) eða andvíg(ur) því að taka upp aðildarviðræður við Evrópusambandið?

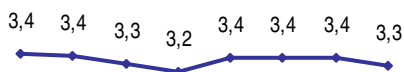
Janúar 2008

| Svör                  | Fjöldi | Hlutfall % | Vikmörk +/- |
|-----------------------|--------|------------|-------------|
| Mjög hlynnt(ur) (5)   | 126    | 18,6       | 2,9         |
| Frekar hlynnt(ur) (4) | 239    | 35,4       | 3,6         |
| Hvorki né (3)         | 106    | 15,7       | 2,7         |
| Frekar andvíg(ur) (2) | 104    | 15,4       | 2,7         |
| Mjög andvíg(ur) (1)   | 101    | 14,9       | 2,7         |
| Hlynnt(ur)            |        | 54,0       | 3,8         |
| Hvorki né             |        | 15,7       | 2,7         |
| Andvíg(ur)            |        | 30,3       | 3,5         |
| Fjöldi svara          | 676    | 100,0      |             |
| Tóku afstöðu          | 676    | 84,5       |             |

|                   |       |       |
|-------------------|-------|-------|
|                   | 84,5% | 15,5% |
| Tóku ekki afstöðu | 124   | 15,5  |
| Fjöldi svarenda   | 800   | 100,0 |
| <b>Meðaltal</b>   | 3,3   |       |
| Staðalfrávik      | 1,3   |       |



Próun



Meðaltal (1-5)

Ágúst '04 Feb. '05 Ágúst '05 Feb. '06 Ágúst '06 Feb. '07 Ágúst '07 Jan. '08

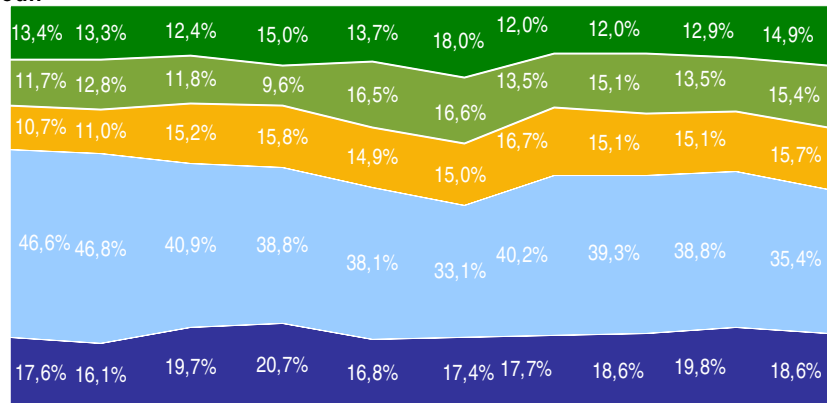
Um helmingur svarenda fékk spurningu 1 á undan spurningu 2 og hinn helmingur svarenda fékk spurningu 1 á eftir spurningu 2. Tilviljun réði því hvora spurningaröðina svarendur fengu. Röðun hafði ekki áhrif á svör við þessari spurningu.

**Meðaltal**

Er reiknað með því að leggja allar tölur saman og deila í summuna með fjölda svarenda. Í töflunni hér fyrir ofan reiknast meðaltal skv. eftirfarandi formúlu: [Mjög hlynnt(ur) (fj. x 5) + frekar hlynnt(ur) (fj. x 4) + í meðallagi (fj. x 3) + frekar andvíg(ur) (fj. x 2) + mjög andvíg(ur) (fj. x 1)] / Heildarfjöldi svara.

Meðaltalið tekur gildi á kvarðanum 1 til 5.

**Próun**



Feb. '03 Jan.-feb. '04 Ágúst '04 Feb. '05 Ágúst '05 Feb. '06 Ágúst '06 Feb. '07 Ágúst '07 Jan. '08

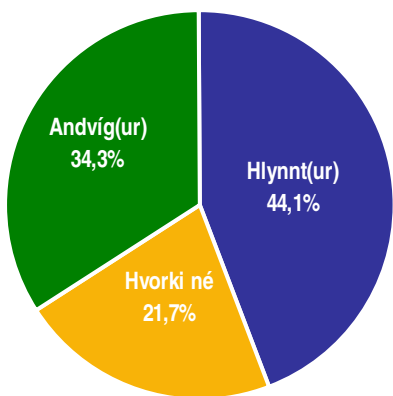
■ Mjög hlynnt(ur) ■ Frekar hlynnt(ur) ■ Hvorki né ■ Frekar andvíg(ur) ■ Mjög andvíg(ur)

**Greiningar**

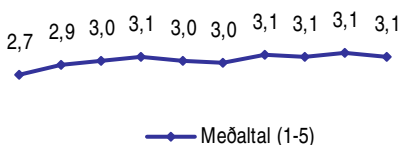
|   | Fjöldi svara | Mjög hlynnt(ur) | Frekar hlynnt(ur) | Hvorki né | Frekar andvíg(ur) | Mjög andvíg(ur) | Meðaltal |
|---|--------------|-----------------|-------------------|-----------|-------------------|-----------------|----------|
| <b>Kyn</b>  |              |                 |                   |           |                   |                 |          |
| Karl  | 346          | 22,3%           | 31,8%             | 12,4%     | 16,8%             | 16,8%           | 3,3      |
| Kona  | 330          | 14,8%           | 39,1%             | 19,1%     | 13,9%             | 13,0%           | 3,3      |
| <b>Aldur</b>  |              |                 |                   |           |                   |                 |          |
| 16-24 ára   | 114          | 14,9%           | 28,9%             | 29,8%     | 15,8%             | 10,5%           | 3,2      |
| 25-34 ára   | 121          | 14,9%           | 34,7%             | 20,7%     | 14,0%             | 15,7%           | 3,2      |
| 35-44 ára   | 176          | 19,3%           | 39,2%             | 12,5%     | 14,2%             | 14,8%           | 3,3      |
| 45-54 ára   | 117          | 27,4%           | 34,2%             | 6,8%      | 12,0%             | 19,7%           | 3,4      |
| 55-75 ára   | 148          | 16,9%           | 37,2%             | 11,5%     | 20,3%             | 14,2%           | 3,2      |
| <b>Búseta</b>   |              |                 |                   |           |                   |                 |          |
| Reykjavík   | 234          | 20,9%           | 33,8%             | 15,8%     | 15,4%             | 14,1%           | 3,3      |
| Nágrannasv.félag Rvk  | 168          | 21,4%           | 36,3%             | 17,3%     | 14,3%             | 10,7%           | 3,4      |
| Önnur sveitarfélög  | 274          | 15,0%           | 36,1%             | 14,6%     | 16,1%             | 18,2%           | 3,1      |
| <b>Fjölskyldutekjur *</b>   |              |                 |                   |           |                   |                 |          |
| Lægri en 250 þúsund   | 61           | 13,1%           | 27,9%             | 21,3%     | 21,3%             | 16,4%           | 3,0      |
| 250 til 399 þúsund  | 140          | 13,6%           | 37,1%             | 13,6%     | 21,4%             | 14,3%           | 3,1      |
| 400 til 549 þúsund  | 134          | 17,2%           | 36,6%             | 15,7%     | 10,4%             | 20,1%           | 3,2      |
| 550 til 799 þúsund  | 141          | 27,7%           | 39,7%             | 12,1%     | 9,2%              | 11,3%           | 3,6      |
| 800 þúsund eða hærrí  | 94           | 22,3%           | 38,3%             | 13,8%     | 14,9%             | 10,6%           | 3,5      |
| <b>Menntun</b>  |              |                 |                   |           |                   |                 |          |
| Grunnskólapróf  | 112          | 12,5%           | 34,8%             | 17,0%     | 17,0%             | 18,8%           | 3,1      |
| Grunnskólapróf og viðbót  | 130          | 13,1%           | 37,7%             | 16,9%     | 18,5%             | 13,8%           | 3,2      |
| Framhaldsskólapróf  | 222          | 19,8%           | 33,8%             | 19,4%     | 15,3%             | 11,7%           | 3,3      |
| Háskólapróf   | 209          | 24,4%           | 36,4%             | 10,0%     | 12,4%             | 16,7%           | 3,4      |
| <b>Ef kosið yrði til Alþingis í dag, hvaða flokk eða lista myndir þú kjósa/líklega kjósa? *</b> |              |                 |                   |           |                   |                 |          |
| Framsóknarflokk   | 34           | 11,8%           | 38,2%             | 5,9%      | 29,4%             | 14,7%           | 3,0      |
| Sjálfstæðisflokk  | 197          | 15,2%           | 31,0%             | 14,7%     | 19,3%             | 19,8%           | 3,0      |
| Samfylkinguna   | 136          | 36,0%           | 42,6%             | 14,7%     | 2,2%              | 4,4%            | 4,0      |
| Vinstri græna   | 79           | 11,4%           | 24,1%             | 13,9%     | 25,3%             | 25,3%           | 2,7      |
| Annar flokk/lista   | 24           | 20,8%           | 41,7%             | 8,3%      | 12,5%             | 16,7%           | 3,4      |
| Myndi ekki kjósa/skila auðu   | 52           | 11,5%           | 30,8%             | 26,9%     | 11,5%             | 19,2%           | 3,0      |

\* Marktækur munur á meðaltölum hópa

| Svör                  | Fjöldi | Hlutfall % | Vikmörk +/- |
|-----------------------|--------|------------|-------------|
| Mjög hlynt(ur) (5)    | 93     | 14,5       | 2,7         |
| Frekar hlynt(ur) (4)  | 190    | 29,6       | 3,5         |
| Hvorki né (3)         | 139    | 21,7       | 3,2         |
| Frekar andvíg(ur) (2) | 112    | 17,4       | 2,9         |
| Mjög andvíg(ur) (1)   | 108    | 16,8       | 2,9         |
| Hlynt(ur)             |        | 44,1       | 3,8         |
| Hvorki né             |        | 21,7       | 3,2         |
| Andvíg(ur)            |        | 34,3       | 3,7         |
| Fjöldi svara          | 642    | 100,0      |             |
| Tóku afstöðu          | 642    | 80,3       |             |
|                       |        | 19,8       |             |
| Tóku ekki afstöðu     | 158    | 19,8       |             |
| Fjöldi svarenda       | 800    | 100,0      |             |
| <b>Meðaltal</b>       |        | 3,1        |             |
| Staðalfrávik          |        | 1,3        |             |



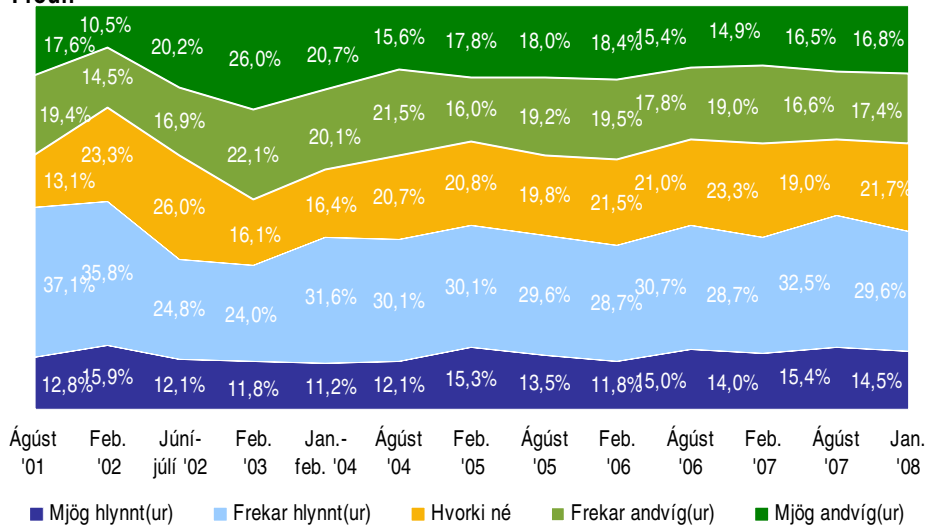
Próun



Feb. '03 Jan. '04 Ág. '04 Feb. '05 Ág. '05 Feb. '06 Ág. '06 Feb. '07 Ág. '07 Jan. '08

Um helmingur svarenda fékk spurningu 2 á undan spurningu 1 og hinn helmingur svarenda fékk spurningu 2 á eftir spurningu 1. Tilviljun réði því hvora spurningaröðina svarendur fengu. Röðun hafði ekki áhrif á svör við þessari spurningu.

### Próun



### Greiningar

|   | Fjöldi svara | Mjög hlynt(ur) | Frekar hlynt(ur) | Hvorki né | Frekar andvíg(ur) | Mjög andvíg(ur) | Meðaltal |
|---|--------------|----------------|------------------|-----------|-------------------|-----------------|----------|
| <b>Kyn</b>  |              |                |                  |           |                   |                 |          |
| Karl  | 336          | 15,8%          | 28,9%            | 19,3%     | 18,2%             | 17,9%           | 3,1      |
| Kona  | 306          | 13,1%          | 30,4%            | 24,2%     | 16,7%             | 15,7%           | 3,1      |
| <b>Aldur</b>  |              |                |                  |           |                   |                 |          |
| 16-24 ára   | 115          | 13,0%          | 26,1%            | 30,4%     | 18,3%             | 12,2%           | 3,1      |
| 25-34 ára   | 118          | 10,2%          | 31,4%            | 28,0%     | 13,6%             | 16,9%           | 3,0      |
| 35-44 ára   | 167          | 15,6%          | 32,3%            | 20,4%     | 16,2%             | 15,6%           | 3,2      |
| 45-54 ára   | 110          | 19,1%          | 30,9%            | 14,5%     | 13,6%             | 21,8%           | 3,1      |
| 55-75 ára   | 132          | 14,4%          | 26,5%            | 15,9%     | 25,0%             | 18,2%           | 2,9      |
| <b>Búseta *</b>   |              |                |                  |           |                   |                 |          |
| Reykjavík   | 223          | 17,9%          | 25,1%            | 24,7%     | 15,2%             | 17,0%           | 3,1      |
| Nágrannasv.félög Rvk  | 160          | 13,8%          | 37,5%            | 21,9%     | 15,6%             | 11,3%           | 3,3      |
| Önnur sveitarfélög  | 259          | 12,0%          | 28,6%            | 18,9%     | 20,5%             | 20,1%           | 2,9      |
| <b>Fjölskyldutekjur *</b>   |              |                |                  |           |                   |                 |          |
| Lægri en 250 þúsund   | 62           | 6,5%           | 21,0%            | 24,2%     | 25,8%             | 22,6%           | 2,6      |
| 250 til 399 þúsund  | 129          | 9,3%           | 32,6%            | 16,3%     | 22,5%             | 19,4%           | 2,9      |
| 400 til 549 þúsund  | 123          | 17,1%          | 26,8%            | 23,6%     | 13,8%             | 18,7%           | 3,1      |
| 550 til 799 þúsund  | 136          | 19,1%          | 36,0%            | 22,8%     | 8,1%              | 14,0%           | 3,4      |
| 800 þúsund eða hærrí  | 92           | 16,3%          | 32,6%            | 17,4%     | 22,8%             | 10,9%           | 3,2      |
| <b>Menntun</b>  |              |                |                  |           |                   |                 |          |
| Grunnskólapróf  | 103          | 11,7%          | 29,1%            | 17,5%     | 16,5%             | 25,2%           | 2,9      |
| Grunnskólapróf og viðbót  | 126          | 11,9%          | 35,7%            | 16,7%     | 19,0%             | 16,7%           | 3,1      |
| Framhaldsskólapróf  | 214          | 13,1%          | 28,0%            | 26,6%     | 18,7%             | 13,6%           | 3,1      |
| Háskólapróf   | 196          | 19,4%          | 28,1%            | 20,9%     | 15,3%             | 16,3%           | 3,2      |
| <b>Ef kosið yrði til Alþingis í dag, hvaða flokk eða lista myndir þú kjósa/líklega kjósa? *</b> |              |                |                  |           |                   |                 |          |
| Framsóknarflokk   | 32           | 3,1%           | 37,5%            | 12,5%     | 21,9%             | 25,0%           | 2,7      |
| Sjálfstæðisflokk  | 192          | 13,0%          | 26,6%            | 19,8%     | 21,4%             | 19,3%           | 2,9      |
| Samfylkinguna   | 129          | 25,6%          | 38,0%            | 25,6%     | 6,2%              | 4,7%            | 3,7      |
| Vinstri græna   | 81           | 8,6%           | 19,8%            | 17,3%     | 29,6%             | 24,7%           | 2,6      |
| Annan flokk/lista   | 25           | 20,0%          | 40,0%            | 8,0%      | 8,0%              | 24,0%           | 3,2      |
| Myndi ekki kjósa/skila auðu   | 45           | 8,9%           | 24,4%            | 26,7%     | 15,6%             | 24,4%           | 2,8      |

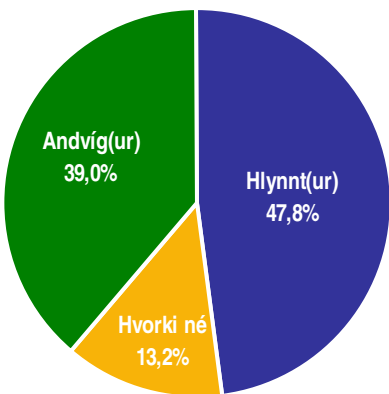
\* Marktækur munur á meðaltölum hópa



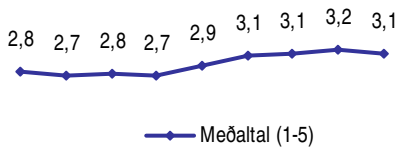
Sp. 3. Ertu hlynt(ur) eða andvíg(ur) því að taka upp evru sem gjaldmiðil á Íslandi í stað íslensku krónunnar?

Janúar 2008

| Svör                  | Fjöldi | Hlutfall % | Vikmörk +/- |
|-----------------------|--------|------------|-------------|
| Mjög hlynt(ur) (5)    | 158    | 22,2       | 3,1         |
| Frekar hlynt(ur) (4)  | 182    | 25,6       | 3,2         |
| Hvorki né (3)         | 94     | 13,2       | 2,5         |
| Frekar andvíg(ur) (2) | 128    | 18,0       | 2,8         |
| Mjög andvíg(ur) (1)   | 149    | 21,0       | 3,0         |
| Hlynt(ur)             | 47,8   | 3,7        |             |
| Hvorki né             | 13,2   | 2,5        |             |
| Andvíg(ur)            | 39,0   | 3,6        |             |
| Fjöldi svara          | 711    | 100,0      |             |
| Tóku afstöðu          | 711    | 88,9       |             |
| Tóku ekki afstöðu     | 89     | 11,1       |             |
| Fjöldi svarenda       | 800    | 100,0      |             |
| <b>Meðaltal</b>       | 3,1    |            |             |
| Staðalfrávik          | 1,5    |            |             |

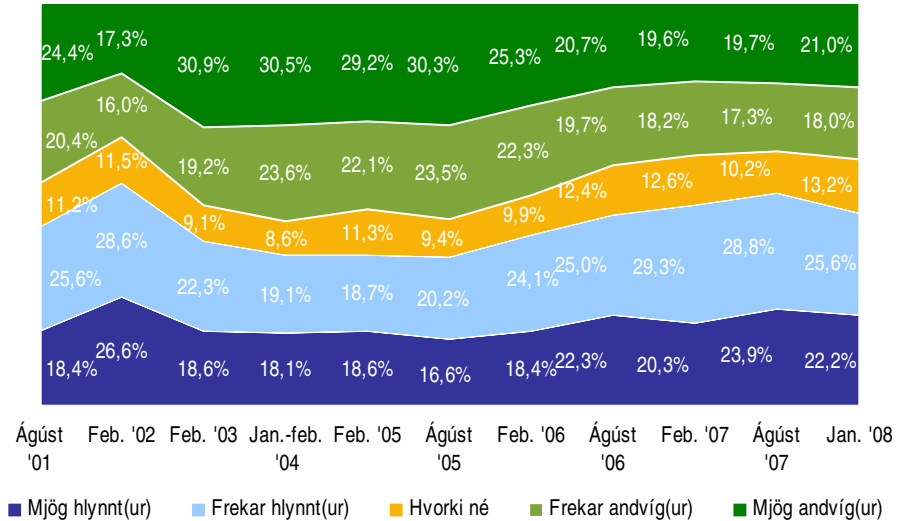


Próun



Feb. '03 Jan.-Feb. '04 Feb. '05 Ágúst '06 Feb. '07 Ágúst '07 Jan. '08

Próun



Greiningar

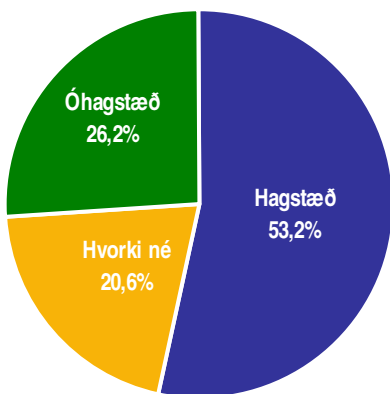
|   | Fjöldi svara | Mjög hlynt(ur) | Frekar hlynt(ur) | Hvorki né | Frekar andvíg(ur) | Mjög andvíg(ur) | Meðaltal |
|---|--------------|----------------|------------------|-----------|-------------------|-----------------|----------|
| <b>Kyn *</b>  |              |                |                  |           |                   |                 |          |
| Karl  | 355          | 30,7%          | 25,1%            | 11,8%     | 14,1%             | 18,3%           | 3,4      |
| Kona  | 356          | 13,8%          | 26,1%            | 14,6%     | 21,9%             | 23,6%           | 2,8      |
| <b>Aldur *</b>  |              |                |                  |           |                   |                 |          |
| 16-24 ára   | 139          | 17,3%          | 23,7%            | 10,8%     | 20,1%             | 28,1%           | 2,8      |
| 25-34 ára   | 123          | 19,5%          | 29,3%            | 15,4%     | 17,9%             | 17,9%           | 3,1      |
| 35-44 ára   | 181          | 29,8%          | 23,8%            | 17,7%     | 14,4%             | 14,4%           | 3,4      |
| 45-54 ára   | 120          | 25,0%          | 25,8%            | 10,0%     | 18,3%             | 20,8%           | 3,2      |
| 55-75 ára   | 148          | 17,6%          | 26,4%            | 10,8%     | 20,3%             | 25,0%           | 2,9      |
| <b>Búseta *</b>   |              |                |                  |           |                   |                 |          |
| Reykjavík   | 245          | 20,0%          | 24,5%            | 15,1%     | 22,0%             | 18,4%           | 3,1      |
| Nágrannasv.félög Rvk  | 180          | 26,1%          | 29,4%            | 12,8%     | 14,4%             | 17,2%           | 3,3      |
| Önnur sveitarfélög  | 286          | 21,7%          | 24,1%            | 11,9%     | 16,8%             | 25,5%           | 3,0      |
| <b>Fjölskyldutekjur *</b>   |              |                |                  |           |                   |                 |          |
| Lægri en 250 þúsund   | 75           | 10,7%          | 22,7%            | 13,3%     | 28,0%             | 25,3%           | 2,7      |
| 250 til 399 þúsund  | 141          | 18,4%          | 27,0%            | 11,3%     | 16,3%             | 27,0%           | 2,9      |
| 400 til 549 þúsund  | 133          | 22,6%          | 27,8%            | 13,5%     | 15,8%             | 20,3%           | 3,2      |
| 550 til 799 þúsund  | 142          | 31,7%          | 27,5%            | 14,8%     | 15,5%             | 10,6%           | 3,5      |
| 800 þúsund eða hærr   | 92           | 32,6%          | 20,7%            | 14,1%     | 17,4%             | 15,2%           | 3,4      |
| <b>Menntun *</b>  |              |                |                  |           |                   |                 |          |
| Grunnskólapróf  | 125          | 18,4%          | 24,0%            | 3,2%      | 18,4%             | 36,0%           | 2,7      |
| Grunnskólapróf og viðbót  | 154          | 18,2%          | 29,2%            | 12,3%     | 18,8%             | 21,4%           | 3,0      |
| Framhaldsskólapróf  | 231          | 24,2%          | 22,5%            | 16,9%     | 19,0%             | 17,3%           | 3,2      |
| Háskólapróf   | 198          | 25,8%          | 27,3%            | 15,2%     | 16,2%             | 15,7%           | 3,3      |
| <b>Ef kosið yrði til Alþingis í dag, hvaða flokk eða lista myndir þú kjósa/líklega kjósa? *</b> |              |                |                  |           |                   |                 |          |
| Framsóknarflokk   | 32           | 15,6%          | 21,9%            | 9,4%      | 28,1%             | 25,0%           | 2,8      |
| Sjálfstæðisflokk  | 200          | 23,0%          | 23,5%            | 14,0%     | 17,5%             | 22,0%           | 3,1      |
| Samfylkinguna   | 138          | 32,6%          | 30,4%            | 15,9%     | 12,3%             | 8,7%            | 3,7      |
| Vinstri græna   | 89           | 14,6%          | 24,7%            | 10,1%     | 24,7%             | 25,8%           | 2,8      |
| Annan flokk/lista   | 28           | 35,7%          | 21,4%            | 7,1%      | 14,3%             | 21,4%           | 3,4      |
| Myndi ekki kjósa/skila auðu   | 55           | 9,1%           | 30,9%            | 12,7%     | 14,5%             | 32,7%           | 2,7      |

\* Marktækur munur á meðaltölum hópa

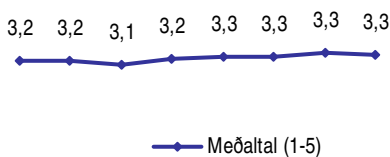
Sp. 4. Telur þú að aðild að Evrópusambandinu yrði almennt hagstæð eða óhagstæð fyrir lífskjör þín?

Janúar 2008

| Svör                | Fjöldi | Hlutfall % | Vikmörk +/- |
|---------------------|--------|------------|-------------|
| Mjög hagstæð (5)    | 82     | 14,8       | 3,0         |
| Frekar hagstæð (4)  | 213    | 38,4       | 4,1         |
| Hvorki né (3)       | 114    | 20,6       | 3,4         |
| Frekar óhagstæð (2) | 81     | 14,6       | 2,9         |
| Mjög óhagstæð (1)   | 64     | 11,6       | 2,7         |
| Hagstæð             |        | 53,2       | 4,2         |
| Hvorki né           |        | 20,6       | 3,4         |
| Óhagstæð            |        | 26,2       | 3,7         |
| Fjöldi svara        | 554    | 100,0      |             |
| Tóku afstöðu        | 554    | 69,3       |             |
|                     |        | 30,8%      |             |
| Tóku ekki afstöðu   | 246    | 30,8       |             |
| Fjöldi svarenda     | 800    | 100,0      |             |
| <b>Meðaltal</b>     | 3,3    |            |             |
| Staðalfrávik        | 1,2    |            |             |

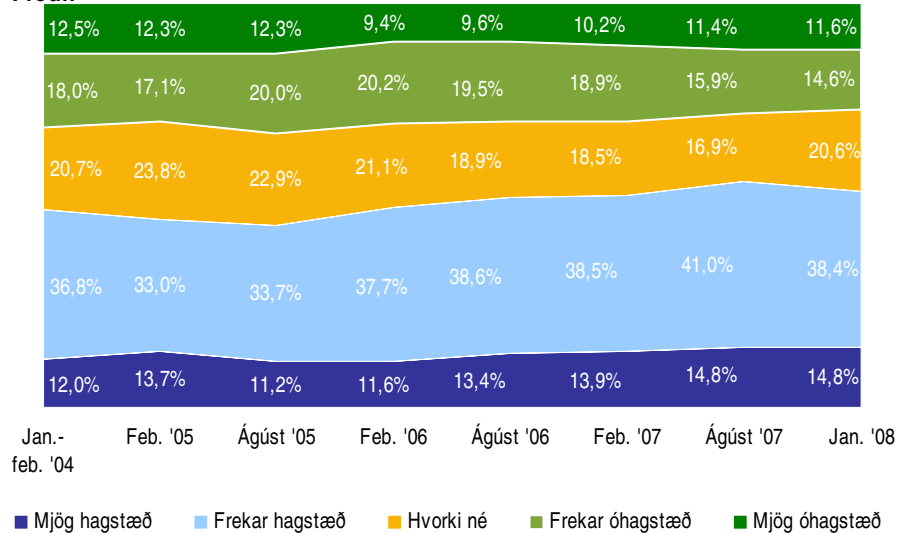


Próun



Jan.- feb. '04    Feb. '05    Ágúst '05    Feb. '06    Ágúst '06    Feb. '07    Ágúst '07    Jan. '08

Próun



Greiningar

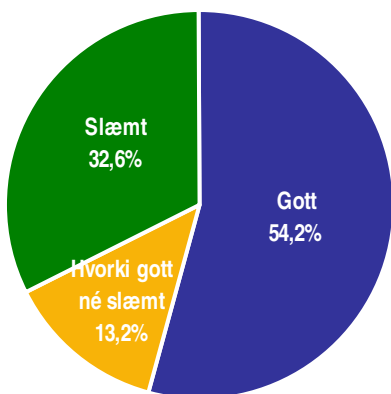
|   | Fjöldi svara | Mjög hagstæð | Frekar hagstæð | Hvorki né | Frekar óhagstæð | Mjög óhagstæð | Meðaltal |
|---|--------------|--------------|----------------|-----------|-----------------|---------------|----------|
| <b>Kyn</b>  |              |              |                |           |                 |               |          |
| Karl  | 296          | 16,6%        | 36,1%          | 19,9%     | 14,9%           | 12,5%         | 3,3      |
| Kona  | 258          | 12,8%        | 41,1%          | 21,3%     | 14,3%           | 10,5%         | 3,3      |
| <b>Aldur</b>  |              |              |                |           |                 |               |          |
| 16-24 ára   | 102          | 15,7%        | 38,2%          | 20,6%     | 15,7%           | 9,8%          | 3,3      |
| 25-34 ára   | 99           | 12,1%        | 37,4%          | 23,2%     | 19,2%           | 8,1%          | 3,3      |
| 35-44 ára   | 148          | 14,9%        | 47,3%          | 14,9%     | 12,8%           | 10,1%         | 3,4      |
| 45-54 ára   | 102          | 18,6%        | 33,3%          | 23,5%     | 6,9%            | 17,6%         | 3,3      |
| 55-75 ára   | 103          | 12,6%        | 32,0%          | 23,3%     | 19,4%           | 12,6%         | 3,1      |
| <b>Búseta</b>   |              |              |                |           |                 |               |          |
| Reykjavík   | 190          | 16,8%        | 37,4%          | 18,9%     | 17,4%           | 9,5%          | 3,3      |
| Nágrannasv.félög Rvk  | 138          | 15,2%        | 47,1%          | 16,7%     | 9,4%            | 11,6%         | 3,4      |
| Önnur sveitarfélög  | 226          | 12,8%        | 34,1%          | 24,3%     | 15,5%           | 13,3%         | 3,2      |
| <b>Fjölskyldutekjur *</b>   |              |              |                |           |                 |               |          |
| Lægri en 250 þúsund   | 52           | 3,8%         | 32,7%          | 25,0%     | 23,1%           | 15,4%         | 2,9      |
| 250 til 399 þúsund  | 112          | 13,4%        | 36,6%          | 17,0%     | 17,9%           | 15,2%         | 3,2      |
| 400 til 549 þúsund  | 110          | 13,6%        | 39,1%          | 21,8%     | 12,7%           | 12,7%         | 3,3      |
| 550 til 799 þúsund  | 125          | 20,8%        | 48,8%          | 17,6%     | 11,2%           | 1,6%          | 3,8      |
| 800 þúsund eða hærri  | 71           | 15,5%        | 43,7%          | 16,9%     | 11,3%           | 12,7%         | 3,4      |
| <b>Menntun</b>  |              |              |                |           |                 |               |          |
| Grunnskólapróf  | 88           | 14,8%        | 33,0%          | 22,7%     | 15,9%           | 13,6%         | 3,2      |
| Grunnskólapróf og viðbót  | 109          | 11,0%        | 39,4%          | 18,3%     | 15,6%           | 15,6%         | 3,1      |
| Framhaldsskólapróf  | 185          | 17,3%        | 35,7%          | 22,2%     | 14,1%           | 10,8%         | 3,3      |
| Háskólapróf   | 169          | 14,8%        | 44,4%          | 17,8%     | 14,2%           | 8,9%          | 3,4      |
| <b>Ef kosið yrði til Alþingis í dag, hvaða flokk eða lista myndir þú kjósa/líklega kjósa? *</b> |              |              |                |           |                 |               |          |
| Framsóknarflokk   | 25           | 12,0%        | 32,0%          | 12,0%     | 32,0%           | 12,0%         | 3,0      |
| Sjálfstæðisflokk  | 150          | 12,7%        | 38,7%          | 18,7%     | 16,7%           | 13,3%         | 3,2      |
| Samfylkinguna   | 113          | 23,0%        | 51,3%          | 15,9%     | 7,1%            | 2,7%          | 3,8      |
| Vinstri græna   | 71           | 8,5%         | 28,2%          | 23,9%     | 22,5%           | 16,9%         | 2,9      |
| Annan flokk/lista   | 25           | 32,0%        | 36,0%          | 8,0%      | 8,0%            | 16,0%         | 3,6      |
| Myndi ekki kjósa/skila auðu   | 39           | 10,3%        | 28,2%          | 35,9%     | 10,3%           | 15,4%         | 3,1      |

\* Marktækur munur á meðaltölum hópa

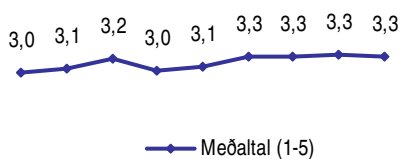
Sp. 5. Telur þú að það sé gott eða slæmt fyrir efnahag Íslands í heild að ganga í Evrópusambandið?

Janúar 2008

| Svör                     | Fjöldi | Hlutfall % | Vikmörk +/- |
|--------------------------|--------|------------|-------------|
| Mjög gott (5)            | 93     | 16,4       | 3,0         |
| Frekar gott (4)          | 215    | 37,9       | 4,0         |
| Hvorki gott né slæmt (3) | 75     | 13,2       | 2,8         |
| Frekar slæmt (2)         | 127    | 22,4       | 3,4         |
| Mjög slæmt (1)           | 58     | 10,2       | 2,5         |
| Gott                     |        | 54,2       | 4,1         |
| Hvorki gott né slæmt     |        | 13,2       | 2,8         |
| Slæmt                    |        | 32,6       | 3,9         |
| Fjöldi svara             | 568    | 100,0      |             |
| Tóku afstöðu             | 568    | 71,0       | 29,0%       |
| Tóku ekki afstöðu        | 232    | 29,0       |             |
| Fjöldi svarenda          | 800    | 100,0      |             |
| <b>Meðaltal</b>          |        | 3,3        |             |
| Staðalfrávik             |        | 1,3        |             |

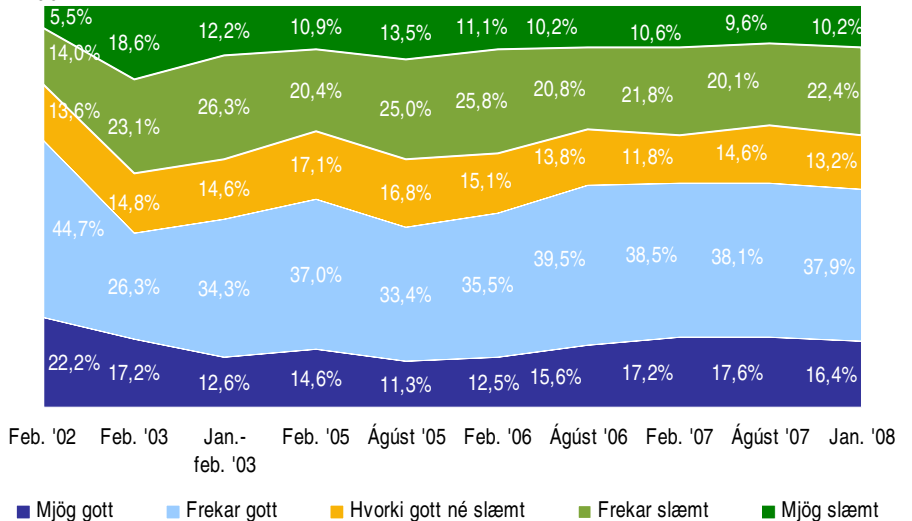


Próun



Feb. '03 Jan.- feb. '05 Ágúst '05 Feb. '06 Ágúst '06 Feb. '07 Ágúst '07 Jan. '08

Próun

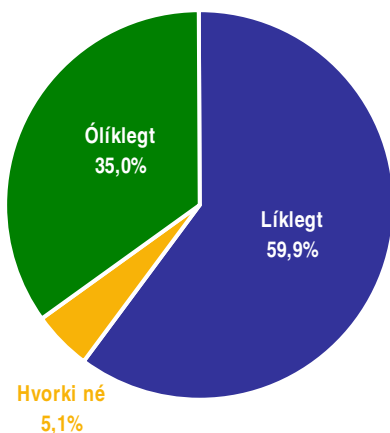


Greiningar

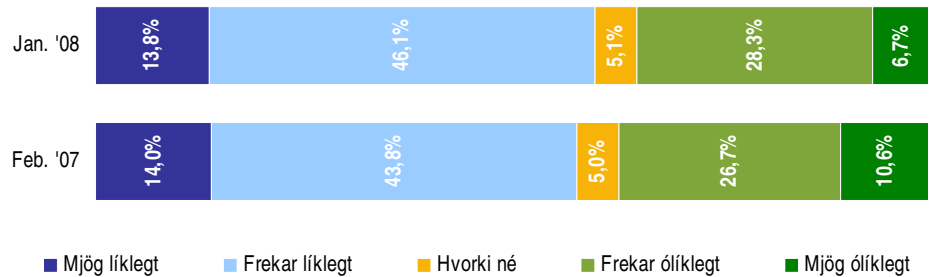
|   | Fjöldi svara | Mjög gott | Frekar gott | Hvorki gott né slæmt | Frekar slæmt | Mjög slæmt | Meðaltal |
|---|--------------|-----------|-------------|----------------------|--------------|------------|----------|
| <b>Kyn</b>  |              |           |             |                      |              |            |          |
| Karl  | 309          | 20,4%     | 32,4%       | 13,9%                | 21,7%        | 11,7%      | 3,3      |
| Kona  | 259          | 11,6%     | 44,4%       | 12,4%                | 23,2%        | 8,5%       | 3,3      |
| <b>Aldur</b>  |              |           |             |                      |              |            |          |
| 16-24 ára   | 98           | 11,2%     | 39,8%       | 11,2%                | 28,6%        | 9,2%       | 3,2      |
| 25-34 ára   | 103          | 12,6%     | 38,8%       | 16,5%                | 21,4%        | 10,7%      | 3,2      |
| 35-44 ára   | 152          | 19,7%     | 39,5%       | 9,9%                 | 21,1%        | 9,9%       | 3,4      |
| 45-54 ára   | 99           | 20,2%     | 38,4%       | 13,1%                | 17,2%        | 11,1%      | 3,4      |
| 55-75 ára   | 116          | 16,4%     | 32,8%       | 16,4%                | 24,1%        | 10,3%      | 3,2      |
| <b>Búseta *</b>   |              |           |             |                      |              |            |          |
| Reykjavík   | 196          | 14,8%     | 33,2%       | 14,8%                | 23,5%        | 13,8%      | 3,1      |
| Nágrannasv.félög Rvk  | 145          | 16,6%     | 49,7%       | 11,0%                | 17,9%        | 4,8%       | 3,6      |
| Önnur sveitarfélög  | 227          | 17,6%     | 34,4%       | 13,2%                | 24,2%        | 10,6%      | 3,2      |
| <b>Fjölskyldutekjur *</b>   |              |           |             |                      |              |            |          |
| Lægri en 250 þúsund   | 55           | 7,3%      | 38,2%       | 16,4%                | 27,3%        | 10,9%      | 3,0      |
| 250 til 399 þúsund  | 115          | 13,0%     | 39,1%       | 8,7%                 | 27,8%        | 11,3%      | 3,1      |
| 400 til 549 þúsund  | 107          | 22,4%     | 32,7%       | 15,0%                | 20,6%        | 9,3%       | 3,4      |
| 550 til 799 þúsund  | 126          | 18,3%     | 47,6%       | 12,7%                | 14,3%        | 7,1%       | 3,6      |
| 800 þúsund eða hærr   | 82           | 19,5%     | 35,4%       | 8,5%                 | 24,4%        | 12,2%      | 3,3      |
| <b>Menntun</b>  |              |           |             |                      |              |            |          |
| Grunnskólapróf  | 92           | 17,4%     | 29,3%       | 12,0%                | 25,0%        | 16,3%      | 3,1      |
| Grunnskólapróf og viðbót  | 106          | 10,4%     | 46,2%       | 14,2%                | 19,8%        | 9,4%       | 3,3      |
| Framhaldsskólapróf  | 199          | 16,1%     | 39,7%       | 13,6%                | 21,6%        | 9,0%       | 3,3      |
| Háskólapróf   | 169          | 20,1%     | 35,5%       | 11,8%                | 23,7%        | 8,9%       | 3,3      |
| <b>Ef kosið yrði til Alþingis í dag, hvaða flokk eða lista myndir þú kjósa/líklega kjósa? *</b> |              |           |             |                      |              |            |          |
| Framsóknarflokk   | 26           | 7,7%      | 46,2%       | 7,7%                 | 26,9%        | 11,5%      | 3,1      |
| Sjálfstæðisflokk  | 170          | 10,6%     | 37,1%       | 14,1%                | 26,5%        | 11,8%      | 3,1      |
| Samfylkinguna   | 109          | 33,0%     | 44,0%       | 12,8%                | 5,5%         | 4,6%       | 4,0      |
| Vinstri græna   | 73           | 13,7%     | 32,9%       | 12,3%                | 34,2%        | 6,8%       | 3,1      |
| Annar flokk/lista   | 25           | 28,0%     | 24,0%       | 8,0%                 | 32,0%        | 8,0%       | 3,3      |
| Myndi ekki kjósa/skila auðu   | 40           | 10,0%     | 17,5%       | 22,5%                | 22,5%        | 27,5%      | 2,6      |

\* Marktækur munur á meðaltölum hópa

| Svör                | Fjöldi | Hlutfall % | Vikmörk +/- |
|---------------------|--------|------------|-------------|
| Mjög líklegt (5)    | 94     | 13,8       | 2,6         |
| Frekar líklegt (4)  | 315    | 46,1       | 3,7         |
| Hvorki né (3)       | 35     | 5,1        | 1,7         |
| Frekar ólíklegt (2) | 193    | 28,3       | 3,4         |
| Mjög ólíklegt (1)   | 46     | 6,7        | 1,9         |
| Líklegt             |        | 59,9       | 3,7         |
| Hvorki né           |        | 5,1        | 1,7         |
| Ólíklegt            |        | 35,0       | 3,6         |
| Fjöldi svara        | 683    | 100,0      |             |
| Tóku afstöðu        | 683    | 85,4       |             |
| Tóku ekki afstöðu   | 117    | 14,6       |             |
| Fjöldi svarenda     | 800    | 100,0      |             |
| <b>Meðaltal</b>     |        | 3,3        |             |
| Vikmörk ±           |        | 0,1        |             |



### Samanburður



### Greiningar

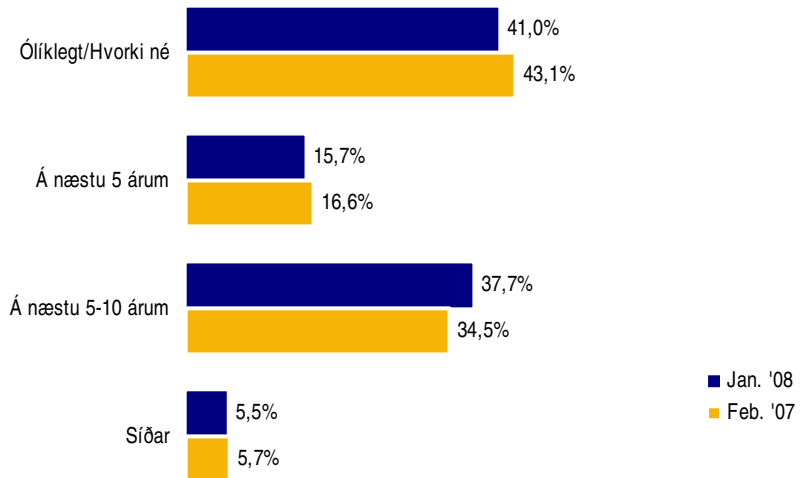
|   | Fjöldi svara | Mjög líklegt | Frekar líklegt | Hvorki né | Frekar ólíklegt | Mjög ólíklegt | Meðaltal |
|---|--------------|--------------|----------------|-----------|-----------------|---------------|----------|
| <b>Kyn *</b>  |              |              |                |           |                 |               |          |
| Karl  | 339          | 16,5%        | 36,9%          | 3,8%      | 32,7%           | 10,0%         | 3,2      |
| Kona  | 344          | 11,0%        | 55,2%          | 6,4%      | 23,8%           | 3,5%          | 3,5      |
| <b>Aldur</b>  |              |              |                |           |                 |               |          |
| 16-24 ára   | 120          | 16,7%        | 40,0%          | 8,3%      | 29,2%           | 5,8%          | 3,3      |
| 25-34 ára   | 122          | 9,8%         | 44,3%          | 4,1%      | 36,1%           | 5,7%          | 3,2      |
| 35-44 ára   | 171          | 14,0%        | 46,2%          | 6,4%      | 26,3%           | 7,0%          | 3,3      |
| 45-54 ára   | 122          | 13,1%        | 47,5%          | 4,9%      | 23,0%           | 11,5%         | 3,3      |
| 55-75 ára   | 148          | 14,9%        | 51,4%          | 2,0%      | 27,7%           | 4,1%          | 3,5      |
| <b>Búseta</b>   |              |              |                |           |                 |               |          |
| Reykjavík   | 238          | 12,6%        | 48,3%          | 7,1%      | 25,2%           | 6,7%          | 3,3      |
| Nágrannasv.félög Rvk  | 177          | 17,5%        | 44,1%          | 5,6%      | 26,0%           | 6,8%          | 3,4      |
| Önnur sveitarfélög  | 268          | 12,3%        | 45,5%          | 3,0%      | 32,5%           | 6,7%          | 3,2      |
| <b>Fjölskyldutekjur</b>   |              |              |                |           |                 |               |          |
| Lægri en 250 þúsund   | 62           | 21,0%        | 33,9%          | 8,1%      | 35,5%           | 1,6%          | 3,4      |
| 250 til 399 þúsund  | 143          | 11,9%        | 45,5%          | 7,0%      | 27,3%           | 8,4%          | 3,3      |
| 400 til 549 þúsund  | 131          | 13,7%        | 52,7%          | 2,3%      | 27,5%           | 3,8%          | 3,5      |
| 550 til 799 þúsund  | 147          | 15,6%        | 49,0%          | 1,4%      | 25,2%           | 8,8%          | 3,4      |
| 800 þúsund eða hærrí  | 89           | 14,6%        | 37,1%          | 9,0%      | 30,3%           | 9,0%          | 3,2      |
| <b>Menntun</b>  |              |              |                |           |                 |               |          |
| Grunnskólapróf  | 121          | 11,6%        | 50,4%          | 6,6%      | 24,8%           | 6,6%          | 3,4      |
| Grunnskólapróf og viðbót  | 133          | 12,8%        | 51,1%          | 3,0%      | 30,1%           | 3,0%          | 3,4      |
| Framhaldsskólapróf  | 219          | 15,5%        | 42,9%          | 5,5%      | 28,8%           | 7,3%          | 3,3      |
| Háskólapróf   | 207          | 14,0%        | 43,5%          | 4,8%      | 29,0%           | 8,7%          | 3,3      |
| <b>Ef kosið yrði til Alþingis í dag, hvaða flokk eða lista myndir þú kjósa/líklega kjósa?</b> |              |              |                |           |                 |               |          |
| Framsóknarflokk   | 32           | 18,8%        | 43,8%          |           | 31,3%           | 6,3%          | 3,4      |
| Sjálfstæðisflokk  | 198          | 11,1%        | 42,4%          | 7,1%      | 32,8%           | 6,6%          | 3,2      |
| Samfylkinguna   | 136          | 21,3%        | 46,3%          | 4,4%      | 23,5%           | 4,4%          | 3,6      |
| Vinstri græna   | 88           | 13,6%        | 48,9%          | 6,8%      | 27,3%           | 3,4%          | 3,4      |
| Annan flokk/lista   | 25           | 24,0%        | 20,0%          |           | 44,0%           | 12,0%         | 3,0      |
| Myndi ekki kjósa/skila auðu   | 48           | 10,4%        | 45,8%          | 4,2%      | 33,3%           | 6,3%          | 3,2      |

\* Marktækur munur á meðaltölum hópa

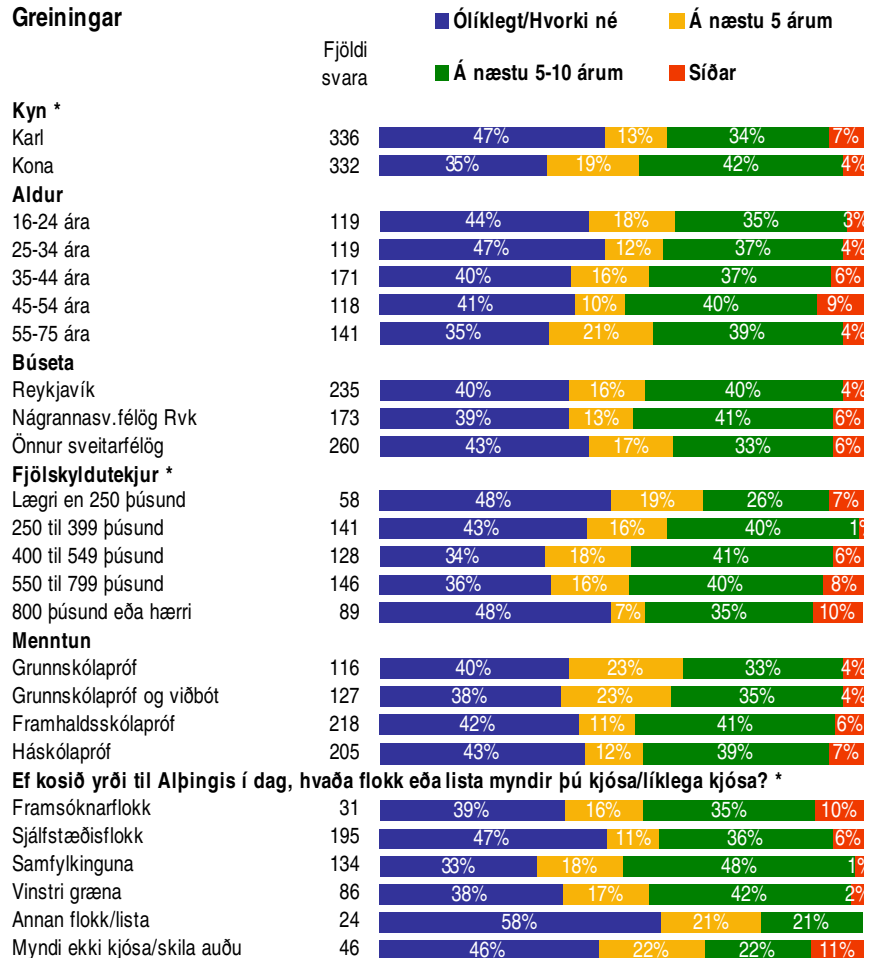
| Svör               | Fjöldi | Hlutfall % | Víkmörk +/- |
|--------------------|--------|------------|-------------|
| Ólíklegt/Hvorki né | 274    | 41,0       | 3,7         |
| Á næstu 5 árum     | 105    | 15,7       | 2,8         |
| Á næstu 5-10 árum  | 252    | 37,7       | 3,7         |
| Síðar              | 37     | 5,5        | 1,7         |
| Fjöldi svara       | 668    | 100,0      |             |
| Tóku afstöðu       | 668    | 97,8       |             |
| Tóku ekki afstöðu  | 15     | 2,2        |             |
| Fjöldi aðspurðra   | 683    | 100,0      |             |
| Spurðir            | 683    | 85,4       |             |
| Ekki spurðir       | 117    | 14,6       |             |
| Fjöldi svarenda    | 800    | 100,0      |             |

Þeir sem töldu það mjög líklegt eða frekar líklegt að Ísland sæki um aðild að Evrópusambandinu (sp. 6) voru spurðir þessarar spurningar. En hlutfall þeirra sem töldu það ólíklegt eða hvorki líklegt né ólíklegt að Íslendingar sæki um aðild er einnig sýnt í töflu, mynd og greiningu.

### Samanburður



### Greiningar



\* Marktækur munur á milli hópa

| Svör                  | Fjöldi | Hlutfall % | Vikmörk +/- |
|-----------------------|--------|------------|-------------|
| Mjög miklu máli (5)   | 217    | 27,6       | 3,1         |
| Frekar miklu máli (4) | 356    | 45,3       | 3,5         |
| Hvorki né (3)         | 133    | 16,9       | 2,6         |
| Frekar litlu máli (2) | 61     | 7,8        | 1,9         |
| Mjög litlu máli (1)   | 19     | 2,4        | 1,1         |
| Miklu máli            |        | 72,9       | 3,1         |
| Hvorki né             |        | 16,9       | 2,6         |
| Litlu máli            |        | 10,2       | 2,1         |
| Fjöldi svara          | 786    | 100,0      |             |
| Tóku afstöðu          | 786    | 99,0       |             |
| Tóku ekki afstöðu     | 8      | 1,0        |             |
| Fjöldi svarenda       | 794    | 100,0      |             |
| <b>Meðaltal</b>       | 3,9    |            |             |
| <b>Staðalfrávik</b>   | 1,0    |            |             |

**Meðaltal** er reiknað með því að leggja saman margfeldi af vægi svars og fjölda sem velja það svar og deila upp í summuna með heildarfjölda svara. Í töflunni hér fyrir ofan reiknast meðaltal skv. eftirfarandi formúlu: [Mjög miklu máli (fj. x 5) + frekar miklu máli (fj. x 4) + hvorki né (fj. x 3) + frekar litlu máli (fj. x 2) + mjög litlu máli (fj. x 1)] / Heildarfjöldi svara. Meðaltalið tekur gildi á kvarðanum 1 til 5.

**Staðalfrávik** er algengur mælikvarði á dreifingu svara í kringum meðaltal. Það segir til um hversu lík eða ólík svör þátttakenda við spurningu eru. Hátt staðalfrávik ber að túlka þannig að svör þátttakenda séu ólík en lágt staðalfrávik þannig að svörin séu lík.

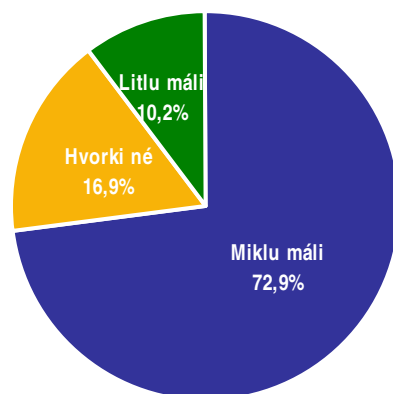
### Töflur

Niðurstöður fyrir hverja spurningu eru settar fram í töflum og myndum. Hver spurning er efst á hverri blaðsíðu og nafnið á því sem hún á að mæla er sett fyrir ofan hverja töflu. Í töflunni er hægt að sjá svör þátttakenda og hve margir þeirra tóku ekki afstöðu til þessarar spurningar eða voru ekki spurðir. Í töflunni hér til hliðar má sjá að rétt tæp 28% þátttakenda telja það sem spurt var um skipta mjög miklu máli og ríflega 45% frekar miklu. Ef teknir eru saman þeir sem segja þetta skipta „frekar miklu“ og „mjög miklu“ þá gefur það naumlega 73%.

### Vikmörk

Til að geta áttað sig betur á niðurstöðum rannsókna er nauðsynlegt að skilja hvað vikmörk eru. Vikmörk eru reiknuð fyrir hverja hlutfallstölu og ná jafn langt upp fyrir og niður fyrir töluna nema ef vikmörkin fara niður að 0% eða upp að 100%. Oftast er miðað við 95% vissu. Segja má með 95% vissu að niðurstaða sem fengin er úr rannsókn lægi innan þessarar vikmarka ef allir í þýðinu væru spurðir. Dæmi: segja má með 95% vissu að hefðu allir í þýði verið spurðir, hefðu á bilinu 24,5% til 30,7% (27,6% +/- 3,1%) þeirra sagt að þetta skipti mjög miklu máli.

Í framhaldi af þessu er hægt að bera saman svarmöguleikana. Ef vikmörkin skarast ekki er munur á þeim marktækur. T.d. væri hægt að segja með 95% vissu að marktækt fleiri einstaklingar teldu það sem spurt var um skipta mjög miklu máli en frekar miklu máli.



### Myndir

Í myndum er reynt að draga saman helstu niðurstöður þannig að auðvelt sé fyrir lesandann að átta sig á hvað sé markverðast hverju sinni. Ennfremur er oft gerð greining á hverri spurningu eftir öðrum greiningarbreytum í könnuninni. Má þar nefna kyn, aldur, búsetu, menntun og aðrar spurningar í sömu könnun. Hér fyrir neðan má sjá greiningu eftir kyni og aldri þátttakenda. Þar sést að ekki er munur á meðaltölum eftir kyni en hins vegar er munur eftir aldri þátttakenda. Hér skiptir það sem spurt var um þá sem eldri eru meira máli en þá sem yngri eru.

### Greiningar

|                | Fjöldi | Mjög miklu | Frekar miklu | Í meðal-lagi | Frekar litlu | Mjög litlu | Meðaltal |
|----------------|--------|------------|--------------|--------------|--------------|------------|----------|
| <b>Kyn</b>     |        |            |              |              |              |            |          |
| Karlar         | 396    | 28,8%      | 43,7%        | 17,2%        | 7,1%         | 3,3%       | 3,9      |
| Konur          | 390    | 26,4%      | 46,9%        | 16,7%        | 8,5%         | 1,5%       | 3,9      |
| <b>Aldur *</b> |        |            |              |              |              |            |          |
| 16-24 ára      | 166    | 22,1%      | 44,8%        | 16,3%        | 12,8%        | 4,0%       | 3,7      |
| 25-34 ára      | 159    | 22,6%      | 42,8%        | 16,4%        | 13,8%        | 4,4%       | 3,7      |
| 35-44 ára      | 164    | 25,0%      | 42,1%        | 24,4%        | 7,3%         | 1,2%       | 3,8      |
| 45-54 ára      | 136    | 30,1%      | 47,8%        | 15,4%        | 5,1%         | 1,5%       | 4,0      |
| 55-75 ára      | 161    | 32,3%      | 48,4%        | 11,8%        | 4,3%         | 3,1%       | 4,0      |

\* Marktækur munur á meðaltölum hópa

### Marktekt

Algengur misskilningur er að ef niðurstaða tölfræðiprófs er ekki tölfræðilega marktæk þá sé ekkert að marka þá niðurstöðu. Það er rangt, því eina merking tölfræðilegrar marktæktar felst í því hvort hægt sé að alhæfa mun í úrtaki yfir á þýði.

Við úrvinnslu á niðurstöðum eru alla jafna notuð tölfræðipróf sem greina hvort munur á tilteknum hópum sé tölfræðilega marktækur eða ekki. Í flestum tilfellum er einhver munur á öllum hópnum sem athugaðir eru. Þar sem einungis er verið að vinna með úrtöku eru marktæktarpróf notuð til að meta hvort hægt sé að staðhæfa hvort einhver munur sé einnig í því þýði sem úrtakið var dregið úr (dæmi um þýði: Allir Íslendingar á aldrinum 18-69 ára). Ef niðurstaða er ekki tölfræðilega marktæk er ekki hægt að staðhæfa að einhver munur sé á tilteknum hópum í þýði þrátt fyrir að munur sé á þeim í úrtakinu. Ef niðurstaða er tölfræðilega marktæk má álykta sem svo að munur sé á þessum hópum í þýðinu.