

Skýrsla þessi og innihald hennar er eingöngu til innanhússnota hjá því fyrirtæki, stofnun eða einstaklingi sem hana keypti. Öll opinber birting eða dreifing er óheimil án skriflegs leyfis Capacent Gallup.

Allur réttur áskilinn: © Capacent Gallup

Capacent Gallup er aðili að Gallup International

Samtök iðnaðarins

**Viðhorf almennings til ESB
Viðhorfsrannsókn**

Febrúar 2007

Bls.

4 **Framkvæmd**

5 **Helstu niðurstöður**

Ítarlegar niðurstöður

8 Sp. 1 Ertu hlynnt(ur) eða andvíg(ur) því að taka upp aðildarviðræður við Evrópusambandið?

9 Sp. 2 Ertu hlynnt(ur) eða andvíg(ur) aðild Íslands að Evrópusambandinu?

10 Sp. 3 Ertu hlynnt(ur) eða andvíg(ur) því að taka upp evru sem gjaldmiðil á Íslandi í stað íslensku krónunnar?

11 Sp. 4 Telur þú að aðild að Evrópusambandinu yrði almennt hagstæð eða óhagstæð fyrir þín lífskjör?

12 Sp. 5 Telur þú að það sé gott eða slæmt fyrir efnahag Íslands í heild að ganga í Evrópusambandið?

13 Sp. 6 Telur þú líklegt eða ólíklegt að Ísland sæki um aðild að Evrópusambandinu?

14 Sp. 7 Telur þú að Ísland sæki um á næstu 5 árum, á næstu 5-10 árum eða síðar?

15 **Túlkun niðurstaðna**

Lýsing á rannsókn

Unnið fyrir	Samtök iðnaðarins
Markmið	Að kanna viðhorf Íslendinga til aðildar að Evrópusambandinu (ESB) og breytingar sem þar hafa orðið á
Framkvæmdatími	8. - 17. febrúar 2007
Aðferð	Símakönnun
Úrtak	1350 manns á öllu landinu, 16-75 ára, handahófsvalið úr þjóðskrá
Verknúmer	4016290

Stærð úrtaks og svörun

Upphaflegt úrtak	1350
Búsettir í útlöndum	28
Veikir	14
Látnir	1
Endanlegt úrtak	1307
Neita að svara	391
Næst ekki í	116
Fjöldi svarenda	800
Svarhlutfall	61,2%

Greiningarbreytur

Kyn	Karlar og konur
Aldur	Fimm aldursflokkar
Búseta	Reykjavík, nágrannasveitarfélög Reykjavíkur og önnur sveitarfélög
Fjölskyldutekjur	Tekjur allra á heimilinu fyrir skatta, fimm flokkar
Menntun	Fjórir flokkar
Stuðningur við stjórnmálaflokk	Sex flokkar

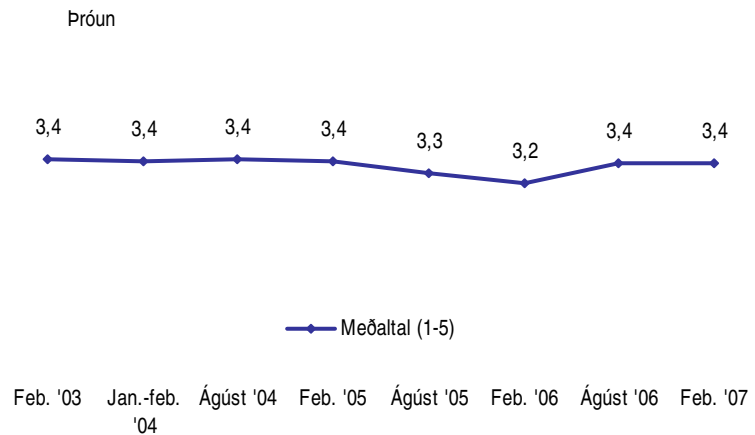
Reykjavík, 20. febrúar 2007**Bestu þakkir fyrir gott samstarf,**

Guðbjörg Andrea Jónsdóttir
Lilja Gunnlaugsdóttir
Matthías Þorvaldsson

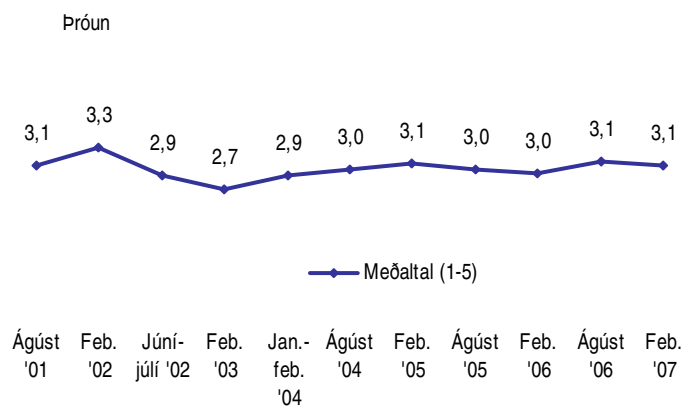
Helstu niðurstöður

Febrúar 2007

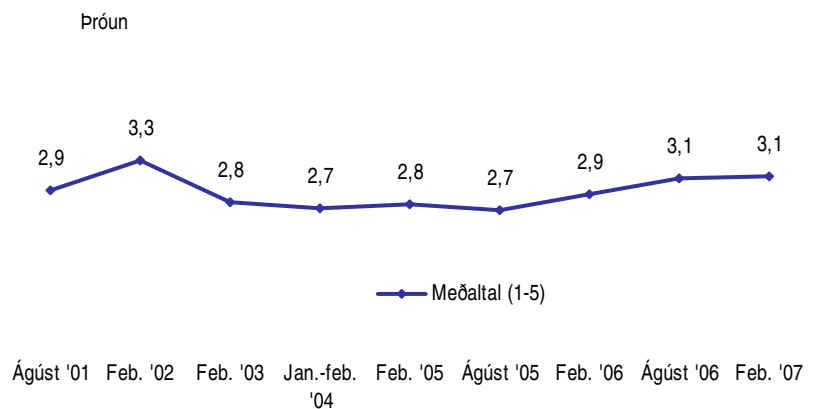
Ertu hlynnt(ur) eða andvíg(ur) því að taka upp aðildarviðræður við Evrópusambandið?



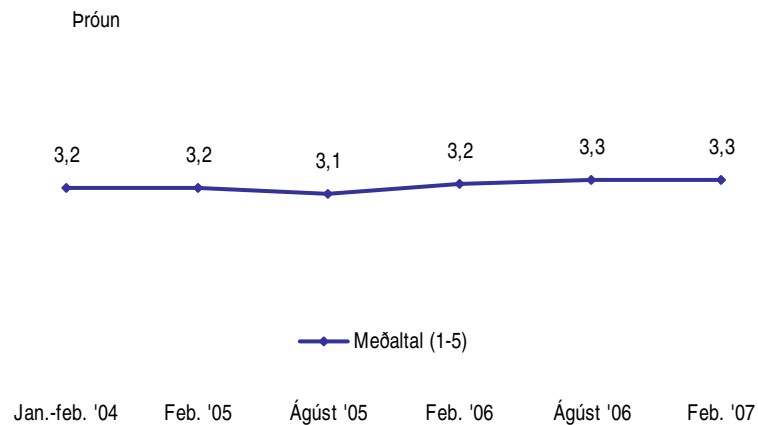
Ertu hlynnt(ur) eða andvíg(ur) aðild Íslands að Evrópusambandinu?



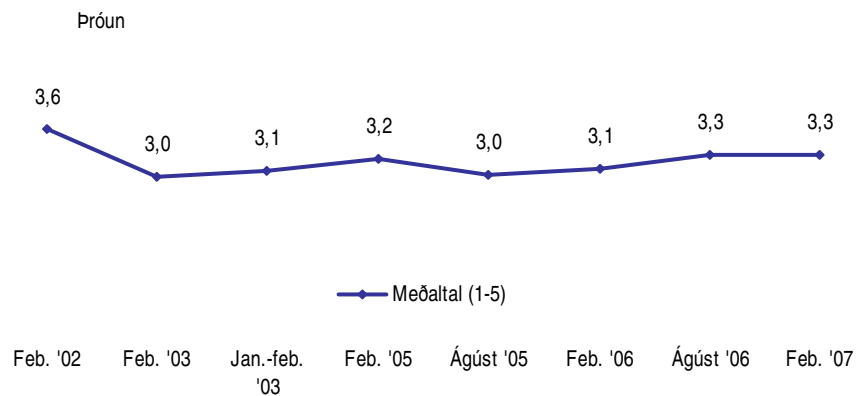
Ertu hlynnt(ur) eða andvíg(ur) því að taka upp evru sem gjaldmiðil á Íslandi í stað íslensku krónunnar?



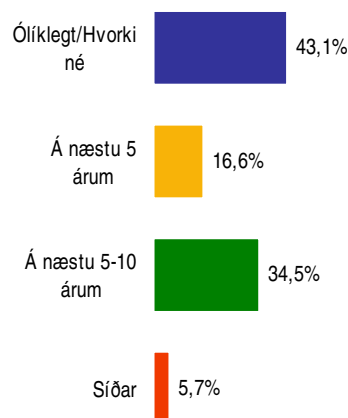
Telur þú að aðild að Evrópusambandinu yrði almennt hagstæð eða óhagstæð fyrir þín lífskjör?



Telur þú að það sé gott eða slæmt fyrir efnahag Íslands í heild að ganga í Evrópusambandið?



Telur þú að Ísland sæki um á næstu 5 árum, á næstu 5-10 árum eða síðar?





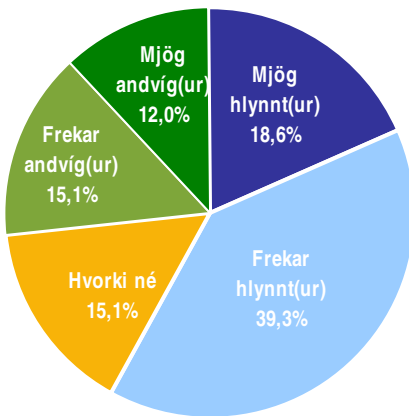
Samtök iðnaðarins

Sp. 1. Ertu hlynnt(ur) eða andvíg(ur) því að taka upp aðildarviðræður við Evrópusambandið?

Febrúar 2007

Svör	Fjöldi	Hlutfall %	Víkmörk +/-
Mjög hlynnt(ur) (5)	126	18,6	2,9
Frekar hlynnt(ur) (4)	266	39,3	3,7
Hvorki né (3)	102	15,1	2,7
Frekar andvíg(ur) (2)	102	15,1	2,7
Mjög andvíg(ur) (1)	81	12,0	2,4
Hlynnt(ur)		57,9	3,7
Hvorki né		15,1	2,7
Andvíg(ur)		27,0	3,3
Fjöldi svara	677	100,0	
Tóku afstöðu	677	84,6	
Tóku ekki afstöðu	123	15,4	
		84,6%	15,4%
Fjöldi svarenda	800	100,0	
Meðaltal		3,4	
Staðalfrávik		1,3	

Hlutfall þeirra sem tóku afstöðu

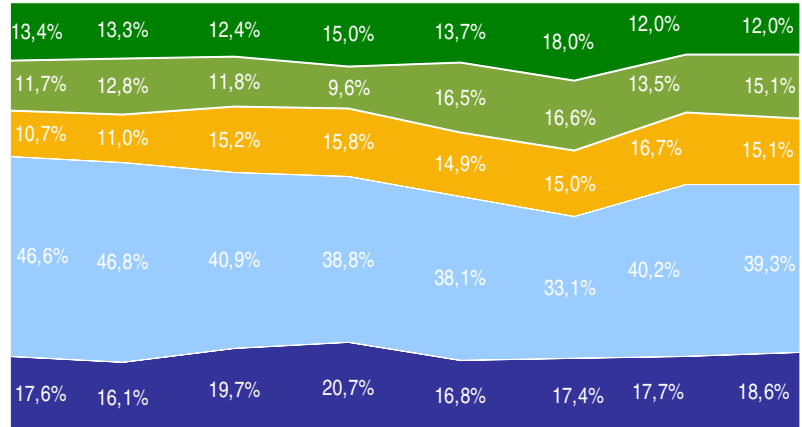


Um helmingur svarenda fékk spurningu 1 á undan spurningu 2 og hinn helmingur svarenda fékk spurningu 1 á eftir spurningu 2. Tilviljun réði því hvora spurningaröðina svarendur fengu. Svarendur sem fengu fyrst spurningu 2 um aðild að ESB voru jákvæðari gagnvart aðildarviðræðum.

Meðaltal

Er reiknað með því að leggja allar tölur saman og deila í summuna með fjölda svarenda. Í töflunni hér fyrir ofan reiknast meðaltal skv. eftirfarandi formúlu: $[Mjög\ hlynnt(ur)\ (fj.\ x\ 5) + Frekar\ hlynnt(ur)\ (fj.\ x\ 4) + Hvorki\ né\ (fj.\ x\ 3) + Frekar\ andvíg(ur)\ (fj.\ x\ 2) + Mjög\ andvíg(ur)\ (fj.\ x\ 1)] / Heildarfjöldi\ svara$. Meðaltalið tekur gildi á kvarðanum 1 til 5.

Próun



Feb. '03 Jan.-feb. '04 Ágúst '04 Feb. '05 Ágúst '05 Feb. '06 Ágúst '06 Feb. '07

■ Mjög hlynnt(ur) ■ Frekar hlynnt(ur) ■ Hvorki né ■ Frekar andvíg(ur) ■ Mjög andvíg(ur)

Greiningar

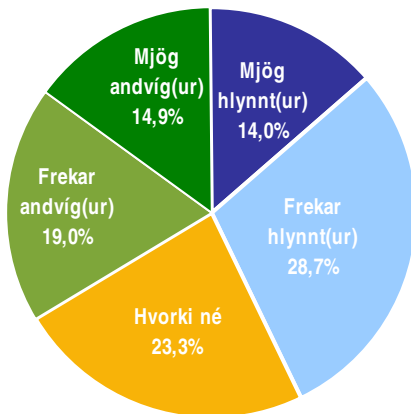
	Fjöldi svara	Mjög hlynnt(ur)	Frekar hlynnt(ur)	Hvorki né	Frekar andvíg(ur)	Mjög andvíg(ur)	Meðaltal
Kyn							
Karlar	353	21,2%	39,1%	11,0%	15,0%	13,6%	3,4
Konur	324	15,7%	39,5%	19,4%	15,1%	10,2%	3,4
Aldur							
16-24 ára	109	11,9%	45,0%	24,8%	10,1%	8,3%	3,4
25-34 ára	144	20,1%	36,8%	18,8%	15,3%	9,0%	3,4
35-44 ára	134	24,6%	35,1%	11,9%	17,2%	11,2%	3,4
45-54 ára	131	21,4%	40,5%	7,6%	14,5%	16,0%	3,4
55-75 ára	159	14,5%	40,3%	13,8%	17,0%	14,5%	3,2
Búseta *							
Reykjavík	236	22,0%	36,4%	16,5%	14,0%	11,0%	3,4
Nágrannasv.félög Rvk	162	24,1%	41,4%	14,2%	13,6%	6,8%	3,6
Önnur sveitarfélög	279	12,5%	40,5%	14,3%	16,8%	15,8%	3,2
Fjölskyldutekjur							
Lægri en 250 þúsund	86	18,6%	46,5%	18,6%	5,8%	10,5%	3,6
250 til 399 þúsund	156	13,5%	37,8%	14,7%	23,7%	10,3%	3,2
400 til 549 þúsund	147	25,2%	40,1%	12,2%	13,6%	8,8%	3,6
550 til 799 þúsund	114	21,9%	36,0%	14,0%	12,3%	15,8%	3,4
800 þúsund eða hærrí	77	19,5%	41,6%	11,7%	15,6%	11,7%	3,4
Menntun							
Grunnskólapróf	99	9,1%	48,5%	19,2%	11,1%	12,1%	3,3
Grunnskólapróf og viðbót	154	15,6%	41,6%	22,1%	11,7%	9,1%	3,4
Framhaldsskólapróf	222	23,0%	32,9%	14,4%	17,6%	12,2%	3,4
Háskólapróf	200	20,5%	40,0%	8,5%	17,0%	14,0%	3,4
Ef kosið yrði til Alþingis í dag, hvaða flokk eða lista myndir þú kjósa/líklega kjósa? *							
Framsóknarflokk	37	5,4%	37,8%	8,1%	35,1%	13,5%	2,9
Sjálfstæðisflokk	176	10,2%	35,8%	14,8%	21,6%	17,6%	3,0
Frjálslynda flokkinn	28	25,0%	17,9%	28,6%	3,6%	25,0%	3,1
Samfylkinguna	100	34,0%	52,0%	8,0%	4,0%	2,0%	4,1
Vinstri græna	116	20,7%	40,5%	9,5%	12,9%	16,4%	3,4
Myndi ekki kjósa/skila auðu	37	24,3%	27,0%	24,3%	13,5%	10,8%	3,4

* Marktækur munur á meðaltölum hópa

Svör	Fjöldi	Hlutfall %	Vikmörk +/-
Mjög hlynnt(ur) (5)	91	14,0	2,7
Frekar hlynnt(ur) (4)	187	28,7	3,5
Hvorki né (3)	152	23,3	3,2
Frekar andvíg(ur) (2)	124	19,0	3,0
Mjög andvíg(ur) (1)	97	14,9	2,7
Hlynnt(ur)	42,7	3,8	
Hvorki né	23,3	3,2	
Andvíg(ur)	33,9	3,6	
Fjöldi svara	651	100,0	
Tóku afstöðu	651	81,4	
Tóku ekki afstöðu	149	18,6	

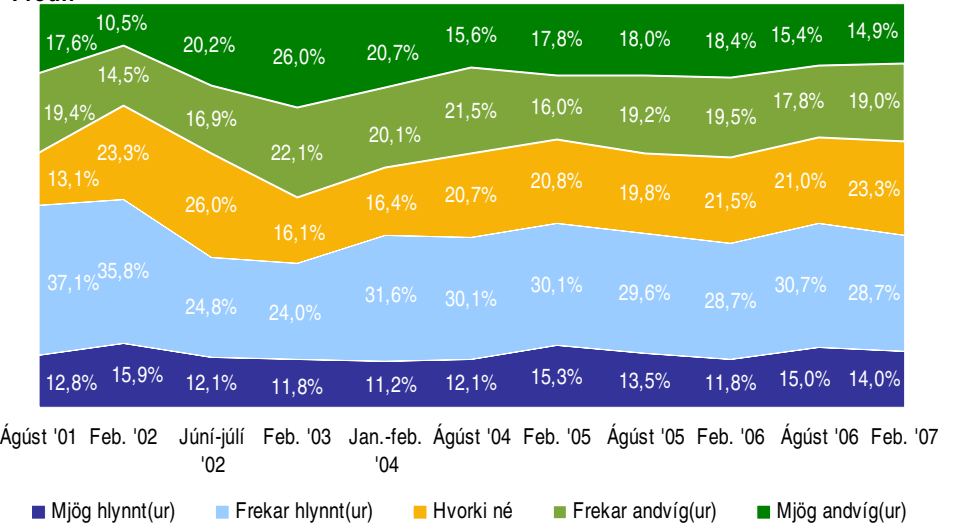
	81,4%	18,6%
Fjöldi svarenda	800	100,0
Meðaltal	3,1	
Staðalfrávik	1,3	

Hlutfall þeirra sem tóku afstöðu



Um helmingur svarenda fékk spurningu 2 á undan spurningu 1 og hinn helmingur svarenda fékk spurningu 2 á eftir spurningu 1. Tilviljun réði því hvora spurningaröðina svarendur fengu. Röðun hafði ekki áhrif á svör við þessari spurningu.

Þróun



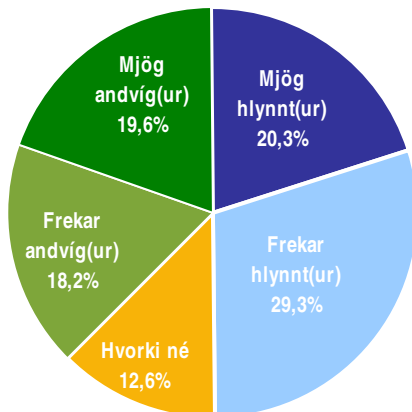
Greiningar

	Fjöldi svara	Mjög hlynnt(ur)	Frekar hlynnt(ur)	Hvorki né	Frekar andvíg(ur)	Mjög andvíg(ur)	Meðaltal
Kyn							
Karlar	354	13,8%	29,7%	19,8%	19,5%	17,2%	3,0
Konur	297	14,1%	27,6%	27,6%	18,5%	12,1%	3,1
Aldur *							
16-24 ára	106	8,5%	40,6%	27,4%	15,1%	8,5%	3,3
25-34 ára	147	17,0%	27,2%	24,5%	20,4%	10,9%	3,2
35-44 ára	132	16,7%	25,8%	25,0%	18,9%	13,6%	3,1
45-54 ára	123	17,1%	27,6%	20,3%	16,3%	18,7%	3,1
55-75 ára	143	9,8%	25,2%	20,3%	23,1%	21,7%	2,8
Búseta *							
Reykjavík	226	16,4%	26,5%	23,9%	20,4%	12,8%	3,1
Nágrannasv.félög Rvk	154	18,8%	31,2%	24,7%	14,9%	10,4%	3,3
Önnur sveitarfélög	271	9,2%	29,2%	22,1%	20,3%	19,2%	2,9
Fjölskyldutekjur							
Lægri en 250 þúsund	78	16,7%	33,3%	25,6%	12,8%	11,5%	3,3
250 til 399 þúsund	152	13,8%	22,4%	22,4%	27,0%	14,5%	2,9
400 til 549 þúsund	143	14,7%	32,9%	25,2%	16,1%	11,2%	3,2
550 til 799 þúsund	105	16,2%	27,6%	21,0%	14,3%	21,0%	3,0
800 þúsund eða hærri	74	10,8%	32,4%	20,3%	18,9%	17,6%	3,0
Menntun							
Grunnskólapróf	92	4,3%	43,5%	20,7%	19,6%	12,0%	3,1
Grunnskólapróf og viðbót	145	13,8%	31,7%	29,7%	11,7%	13,1%	3,2
Framhaldsskólapróf	216	14,8%	25,5%	22,2%	20,8%	16,7%	3,0
Háskólapróf	196	17,3%	23,5%	20,9%	22,4%	15,8%	3,0
Ef kosið yrði til Alþingis í dag, hvaða flokk eða lista myndir þú kjósa/líklega kjósa? *							
Framsóknarflokk	37	8,1%	16,2%	24,3%	32,4%	18,9%	2,6
Sjálfstæðisflokk	172	5,8%	25,6%	19,8%	25,0%	23,8%	2,6
Friðslynda flokkinn	28	14,3%	28,6%	25,0%	10,7%	21,4%	3,0
Samfylkinguna	91	25,3%	41,8%	20,9%	8,8%	3,3%	3,8
Vinstri græna	115	14,8%	25,2%	24,3%	16,5%	19,1%	3,0
Myndi ekki kjósa/skila auðu	40	20,0%	22,5%	27,5%	17,5%	12,5%	3,2

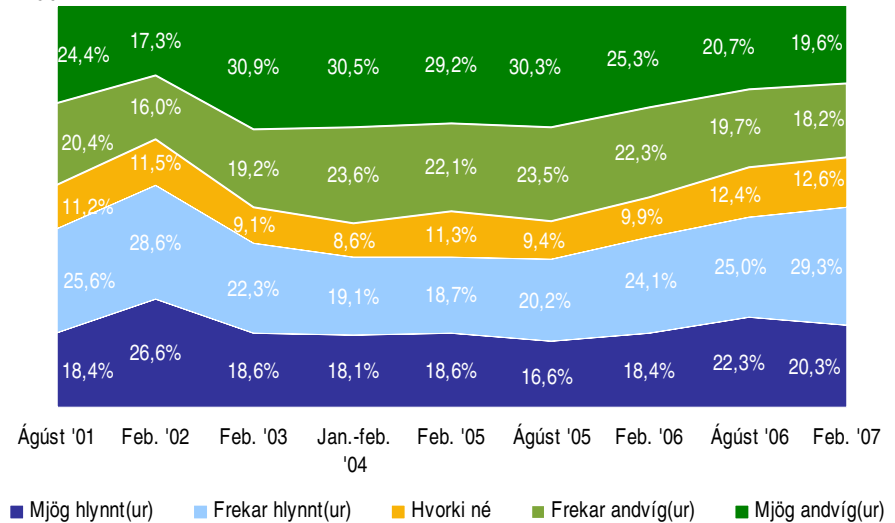
* Marktækur munur á meðaltölum hópa

	Fjöldi	Hlutfall %	Vikmörk +/-
Svör			
Mjög hlynt(ur) (5)	150	20,3	2,9
Frekar hlynt(ur) (4)	216	29,3	3,3
Hvorki né (3)	93	12,6	2,4
Frekar andvíg(ur) (2)	134	18,2	2,8
Mjög andvíg(ur) (1)	145	19,6	2,9
Hlynt(ur)	49,6	3,6	
Hvorki né	12,6	2,4	
Andvíg(ur)	37,8	3,5	
Fjöldi svara	738	100,0	
Tóku afstöðu	738	92,3	
Tóku ekki afstöðu	62	7,8	
		92,3%	7,8%
Fjöldi svarenda	800	100,0	
Meðaltal		3,1	
Staðalfrávik		1,4	

Hlutfall þeirra sem tóku afstöðu



Þróun



Greiningar

	Fjöldi svara	Mjög hlynt(ur)	Frekar hlynt(ur)	Hvorki né	Frekar andvíg(ur)	Mjög andvíg(ur)	Meðaltal
Kyn *							
Karlar	378	24,1%	32,3%	8,7%	17,5%	17,5%	3,3
Konur	360	16,4%	26,1%	16,7%	18,9%	21,9%	3,0
Aldur *							
16-24 ára	133	15,0%	34,6%	12,8%	18,8%	18,8%	3,1
25-34 ára	159	23,3%	26,4%	16,4%	16,4%	17,6%	3,2
35-44 ára	148	23,0%	31,1%	13,5%	20,3%	12,2%	3,3
45-54 ára	135	22,2%	28,9%	10,4%	20,7%	17,8%	3,2
55-75 ára	163	17,8%	26,4%	9,8%	15,3%	30,7%	2,9
Búseta							
Reykjavík	266	20,7%	30,5%	12,0%	17,3%	19,5%	3,2
Nágrannasv.félög Rvk	175	19,4%	35,4%	13,7%	18,3%	13,1%	3,3
Önnur sveitarfélög	297	20,5%	24,6%	12,5%	18,9%	23,6%	3,0
Fjölskyldutekjur *							
Lægri en 250 þúsund	96	19,8%	25,0%	11,5%	20,8%	22,9%	3,0
250 til 399 þúsund	162	16,7%	29,0%	11,7%	19,1%	23,5%	3,0
400 til 549 þúsund	153	28,1%	28,8%	13,1%	16,3%	13,7%	3,4
550 til 799 þúsund	120	21,7%	31,7%	12,5%	16,7%	17,5%	3,2
800 þúsund eða hærr	85	18,8%	34,1%	12,9%	16,5%	17,6%	3,2
Menntun							
Grunnskólapróf	120	14,2%	33,3%	9,2%	19,2%	24,2%	2,9
Grunnskólapróf og viðbót	166	21,1%	34,3%	11,4%	16,3%	16,9%	3,3
Framhaldsskólapróf	240	22,5%	27,5%	11,7%	18,8%	19,6%	3,1
Háskólapróf	210	20,5%	25,2%	16,2%	18,6%	19,5%	3,1
Ef kosið yrði til Alþingis í dag, hvaða flokk eða lista myndir þú kjósa/líklega kjósa? *							
Framsóknarflokk	40	17,5%	20,0%	10,0%	25,0%	27,5%	2,8
Sjálfstæðisflokk	197	11,7%	27,4%	13,2%	20,3%	27,4%	2,8
Frjálslynda flokkinn	30	16,7%	33,3%	13,3%	16,7%	20,0%	3,1
Samfylkinguna	98	34,7%	40,8%	9,2%	7,1%	8,2%	3,9
Vinstri græna	122	22,1%	25,4%	12,3%	15,6%	24,6%	3,0
Myndi ekki kjósa/skila auðu	44	25,0%	25,0%	13,6%	22,7%	13,6%	3,3

* Marktækur munur á meðaltölum hópa

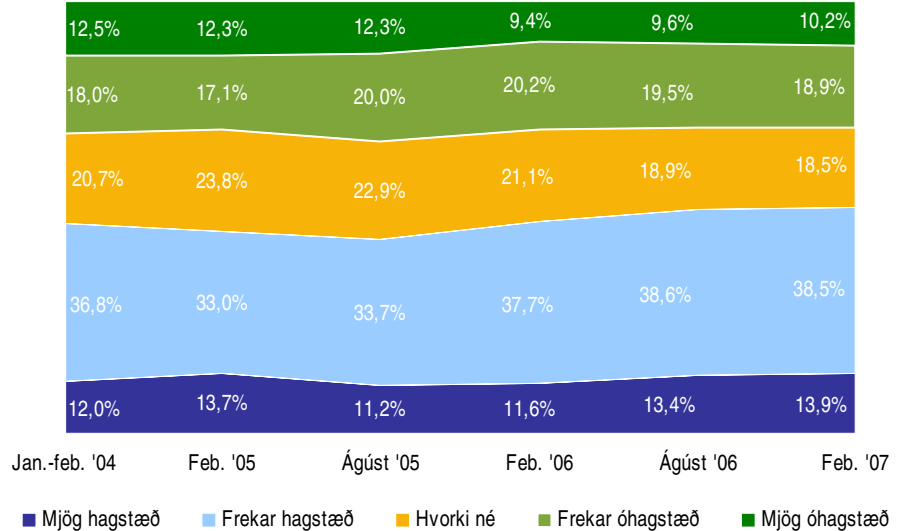
Sp. 4. Telur þú að aðild að Evrópusambandinu yrði almennt hagstæð eða óhagstæð fyrir þín lífskjör?

Febrúar 2007

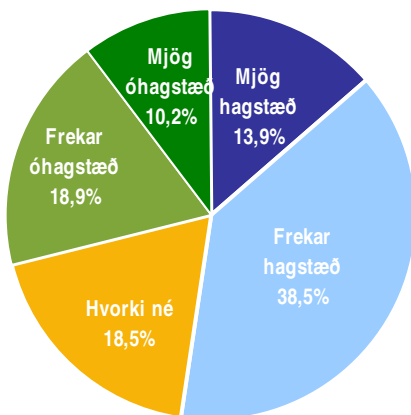
Svör	Fjöldi	Hlutfall %	Vikmörk +/-
Mjög hagstæð (5)	80	13,9	2,8
Frekar hagstæð (4)	222	38,5	4,0
Hvorki né (3)	107	18,5	3,2
Frekar óhagstæð (2)	109	18,9	3,2
Mjög óhagstæð (1)	59	10,2	2,5
Hagstæð	52,3	4,1	
Hvorki né	18,5	3,2	
Óhagstæð	29,1	3,7	
Fjöldi svara	577	100,0	
Tóku afstöðu	577	72,1	
Tóku ekki afstöðu	223	27,9	

Meðaltal	Staðalfrávik
3,3	1,2

Þróun



Hlutfall þeirra sem tóku afstöðu



Greiningar

	Fjöldi svara	Mjög hagstæð	Frekar hagstæð	Hvorki né	Frekar óhagstæð	Mjög óhagstæð	Meðaltal
Kyn							
Karlar	318	15,7%	36,8%	17,3%	19,2%	11,0%	3,3
Konur	259	11,6%	40,5%	20,1%	18,5%	9,3%	3,3
Aldur							
16-24 ára	93	10,8%	47,3%	16,1%	19,4%	6,5%	3,4
25-34 ára	125	17,6%	39,2%	14,4%	21,6%	7,2%	3,4
35-44 ára	121	15,7%	38,0%	19,8%	16,5%	9,9%	3,3
45-54 ára	112	15,2%	40,2%	17,0%	14,3%	13,4%	3,3
55-75 ára	126	9,5%	30,2%	24,6%	22,2%	13,5%	3,0
Búseta *							
Reykjavík	201	15,9%	41,3%	17,4%	18,4%	7,0%	3,4
Nágrannasv.félög Rvk	142	19,0%	39,4%	20,4%	15,5%	5,6%	3,5
Önnur sveitarfélög	234	9,0%	35,5%	18,4%	21,4%	15,8%	3,0
Fjölskyldutekjur *							
Lægrí en 250 þúsund	68	8,8%	42,6%	22,1%	14,7%	11,8%	3,2
250 til 399 þúsund	136	11,8%	36,0%	19,1%	19,1%	14,0%	3,1
400 til 549 þúsund	121	21,5%	39,7%	14,9%	16,5%	7,4%	3,5
550 til 799 þúsund	98	16,3%	45,9%	15,3%	18,4%	4,1%	3,5
800 þúsund eða hærri	66	12,1%	34,8%	21,2%	21,2%	10,6%	3,2
Menntun							
Grunnskólapróf	80	10,0%	37,5%	21,3%	17,5%	13,8%	3,1
Grunnskólapróf og viðbót	123	12,2%	48,0%	16,3%	14,6%	8,9%	3,4
Framhaldsskólapróf	194	17,5%	34,0%	15,5%	23,2%	9,8%	3,3
Háskólapróf	179	12,8%	36,9%	22,3%	17,9%	10,1%	3,2
Ef kosið yrði til Alþingis í dag, hvaða flokk eða lista myndir þú kjósa/líklega kjósa? *							
Framsóknarflokk	34	8,8%	23,5%	17,6%	29,4%	20,6%	2,7
Sjálfstæðisflokk	153	4,6%	32,0%	24,2%	26,8%	12,4%	2,9
Friðslynda flokkinn	21	23,8%	28,6%	9,5%	14,3%	23,8%	3,1
Samfylkinguna	85	29,4%	49,4%	11,8%	7,1%	2,4%	4,0
Vinstri græna	99	15,2%	40,4%	19,2%	14,1%	11,1%	3,3
Myndi ekki kjósa/skila auðu	36	19,4%	30,6%	16,7%	25,0%	8,3%	3,3

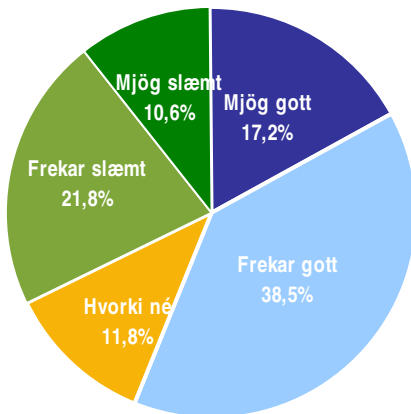
* Marktækur munur á meðaltölum hópa

Sp. 5. Telur þú að það sé gott eða slæmt fyrir efnahag Íslands í heild að ganga í Evrópusambandið?

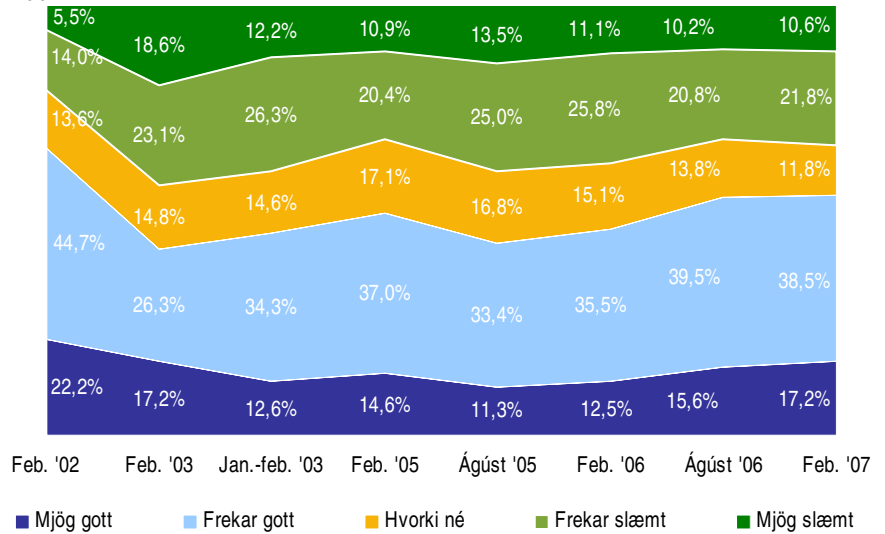
Febrúar 2007

Svör	Fjöldi	Hlutfall %	Vikmörk +/-
Mjög gott (5)	102	17,2	3,0
Frekar gott (4)	228	38,5	3,9
Hvorki né (3)	70	11,8	2,6
Frekar slæmt (2)	129	21,8	3,3
Mjög slæmt (1)	63	10,6	2,5
Gott		55,7	4,0
Hvorki né		11,8	2,6
Slæmt		32,4	3,8
Fjöldi svara	592	100,0	
Tóku afstöðu	592	74,0	
Tóku ekki afstöðu	208	26,0	
		74,0%	26,0%
Fjöldi svarenda	800	100,0	
Meðaltal		3,3	
Staðalfrávik		1,3	

Hlutfall þeirra sem tóku afstöðu



Próun



Greiningar

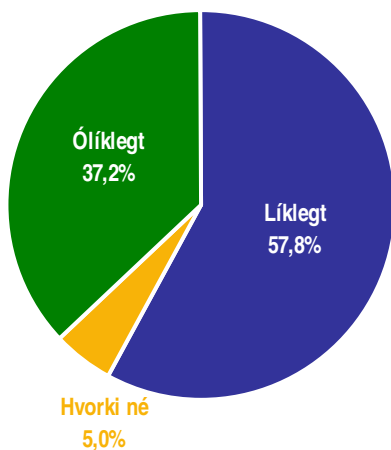
	Fjöldi svara	Mjög gott	Frekar gott	Hvorki né	Frekar slæmt	Mjög slæmt	Meðaltal
Kyn							
Karlar	324	19,8%	35,2%	11,1%	22,5%	11,4%	3,3
Konur	268	14,2%	42,5%	12,7%	20,9%	9,7%	3,3
Aldur							
16-24 ára	104	16,3%	46,2%	9,6%	20,2%	7,7%	3,4
25-34 ára	129	17,8%	37,2%	14,0%	20,9%	10,1%	3,3
35-44 ára	119	16,0%	37,0%	16,0%	21,0%	10,1%	3,3
45-54 ára	112	21,4%	37,5%	8,9%	20,5%	11,6%	3,4
55-75 ára	128	14,8%	35,9%	10,2%	25,8%	13,3%	3,1
Búseta *							
Reykjavík	207	17,9%	39,1%	11,1%	24,6%	7,2%	3,4
Nágrannasv.félög Rvk	141	23,4%	36,9%	14,9%	20,6%	4,3%	3,5
Önnur sveitarfélög	244	13,1%	38,9%	10,7%	20,1%	17,2%	3,1
Fjölskyldutekjur							
Lægri en 250 þúsund	66	15,2%	51,5%	10,6%	13,6%	9,1%	3,5
250 til 399 þúsund	136	14,0%	41,2%	10,3%	24,3%	10,3%	3,2
400 til 549 þúsund	124	22,6%	38,7%	8,1%	20,2%	10,5%	3,4
550 til 799 þúsund	100	16,0%	40,0%	14,0%	20,0%	10,0%	3,3
800 þúsund eða hærrí	71	15,5%	35,2%	18,3%	22,5%	8,5%	3,3
Menntun							
Grunnskólapróf	88	18,2%	35,2%	9,1%	27,3%	10,2%	3,2
Grunnskólapróf og viðbót	130	20,0%	47,7%	7,7%	14,6%	10,0%	3,5
Framhaldsskólapróf	198	18,7%	36,4%	12,1%	23,2%	9,6%	3,3
Háskólapróf	175	13,1%	36,0%	15,4%	22,9%	12,6%	3,1
Ef kosið yrði til Alþingis í dag, hvaða flokk eða lista myndir þú kjósa/líklega kjósa? *							
Framsóknarflokk	34	11,8%	35,3%	14,7%	20,6%	17,6%	3,0
Sjálfstæðisflokk	163	9,2%	31,3%	12,3%	31,3%	16,0%	2,9
Frjálslynda flokkinn	23	21,7%	21,7%	17,4%	21,7%	17,4%	3,1
Samfylkinguna	90	30,0%	48,9%	7,8%	11,1%	2,2%	3,9
Vinstri græna	98	18,4%	36,7%	10,2%	21,4%	13,3%	3,3
Myndi ekki kjósa/skila auðu	35	20,0%	31,4%	25,7%	8,6%	14,3%	3,3

* Marktækur munur á meðaltölum hópa

Sp. 6. Telur þú líklegt eða ólíklegt að Ísland sæki um aðild að Evrópusambandinu?

Febrúar 2007

Svör	Fjöldi	Hlutfall %	Vikmörk +/-
Mjög líklegt (5)	98	14,0	2,6
Frekar líklegt (4)	307	43,8	3,7
Hvorki né (3)	35	5,0	1,6
Frekar ólíklegt (2)	187	26,7	3,3
Mjög ólíklegt (1)	74	10,6	2,3
Líklegt	57,8		3,7
Hvorki né	5,0		1,6
Ólíklegt	37,2		3,6
Fjöldi svara	701	100,0	
Tóku afstöðu	701	87,6	
Tóku ekki afstöðu	99	12,4	
		87,6%	12,4%
Fjöldi svarenda	800	100,0	
Meðaltal			3,2
Vikmörk ±			0,1

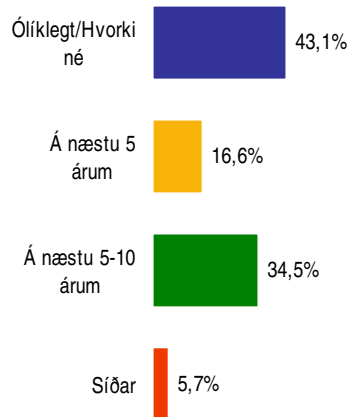


Greiningar

	Fjöldi svara	Mjög líklegt	Frekar líklegt	Hvorki né	Frekar ólíklegt	Mjög ólíklegt	Meðaltal
Kyn *							
Karlar	368	12,8%	38,6%	4,9%	28,0%	15,8%	3,0
Konur	333	15,3%	49,5%	5,1%	25,2%	4,8%	3,5
Aldur							
16-24 ára	120	15,0%	46,7%	2,5%	27,5%	8,3%	3,3
25-34 ára	153	10,5%	39,2%	4,6%	32,0%	13,7%	3,0
35-44 ára	145	11,0%	47,6%	6,2%	28,3%	6,9%	3,3
45-54 ára	136	18,4%	45,6%	2,2%	22,8%	11,0%	3,4
55-75 ára	147	15,6%	40,8%	8,8%	22,4%	12,2%	3,3
Búseta							
Reykjavík	259	13,1%	40,2%	5,4%	32,4%	8,9%	3,2
Nágrannasv.félög Rvk	158	15,8%	41,8%	5,7%	26,6%	10,1%	3,3
Önnur sveitarfélög	284	13,7%	48,2%	4,2%	21,5%	12,3%	3,3
Fjölskyldutekjur							
Lægri en 250 þúsund	84	9,5%	48,8%	9,5%	23,8%	8,3%	3,3
250 til 399 þúsund	160	11,9%	45,6%	4,4%	28,1%	10,0%	3,2
400 til 549 þúsund	147	18,4%	44,9%	2,7%	22,4%	11,6%	3,4
550 til 799 þúsund	113	15,9%	32,7%	6,2%	32,7%	12,4%	3,1
800 þúsund eða hærrí	85	11,8%	49,4%	3,5%	25,9%	9,4%	3,3
Menntun							
Grunnskólapróf	110	20,0%	45,5%	4,5%	22,7%	7,3%	3,5
Grunnskólapróf og viðbót	147	15,0%	44,2%	5,4%	22,4%	12,9%	3,3
Framhaldsskólapróf	236	13,6%	41,1%	6,4%	26,3%	12,7%	3,2
Háskólapróf	205	10,7%	45,4%	2,9%	32,7%	8,3%	3,2
Ef kosið yrði til Alþingis í dag, hvaða flokk eða lista myndir þú kjósa/líklega kjósa? *							
Framsóknarflokk	39	2,6%	53,8%	7,7%	17,9%	17,9%	3,1
Sjálfstæðisflokk	184	12,5%	37,0%	6,5%	32,1%	12,0%	3,1
Frjálslynda flokkinn	28	3,6%	46,4%		17,9%	32,1%	2,7
Samfylkinguna	99	15,2%	42,4%	4,0%	30,3%	8,1%	3,3
Vinstri græna	114	12,3%	49,1%	2,6%	24,6%	11,4%	3,3
Myndi ekki kjósa/skila auðu	41	29,3%	39,0%	7,3%	24,4%		3,7

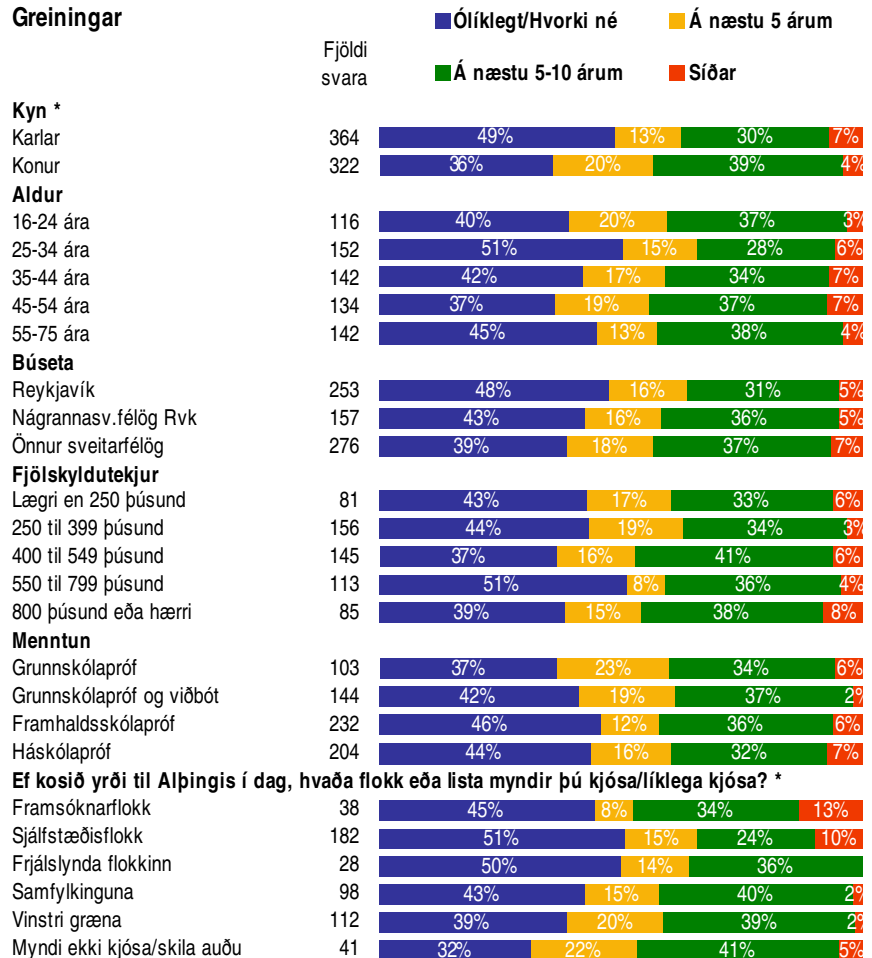
* Marktækur munur á meðaltölum hópa

Svör	Fjöldi	Hlutfall %	Vikmörk +/-
Ólíklegt/Hvorki né	296	43,1	3,7
Á næstu 5 árum	114	16,6	2,8
Á næstu 5-10 árum	237	34,5	3,6
Síðar	39	5,7	1,7
Fjöldi svara	686	100,0	
Tóku afstöðu	686	97,9	
Tóku ekki afstöðu	15	2,1	
Fjöldi aðspurðra	701	100,0	
Spurðir	701	87,6	
Ekki spurðir	99	12,4	
Fjöldi svarenda	800	100,0	



Þeir sem töldu það mjög líklegt eða frekar líklegt að Ísland sæki um aðild að Evrópusambandinu (sp. 6) voru spurðir þessarar spurningar. En hlutfall þeirra sem töldu það ólíklegt eða hvorki líklegt né ólíklegt að Íslendingar sæki um aðild er einnig sýnt í töflu, mynd og greiningu.

Greiningar



* Marktækur munur á milli hópa

Svör	Fjöldi	Hlutfall %	Vikmörk +/-
Mjög miklu máli (5)	217	27,6	3,1
Frekar miklu máli (4)	356	45,3	3,5
Hvorki né (3)	133	16,9	2,6
Frekar litlu máli (2)	61	7,8	1,9
Mjög litlu máli (1)	19	2,4	1,1
Miklu máli		72,9	3,1
Hvorki né		16,9	2,6
Litlu máli		10,2	2,1
Fjöldi svara	786	100,0	
Tóku afstöðu	786	99,0	
Tóku ekki afstöðu	8	1,0	
Fjöldi svarenda	794	100,0	
Meðaltal	3,9		
Staðalfrávik	1,0		

Meðaltal er reiknað með því að leggja saman margfeldi af vægi svars og fjölda sem velja það svar og deila upp í summuna með heildarfjölda svara. Í töflunni hér fyrir ofan reiknast meðaltal skv. eftirfarandi formúlu: $[Mjög\ miklu\ máli\ (fj.\ x\ 5) + Frekar\ miklu\ máli\ (fj.\ x\ 4) + hvorki\ né\ (fj.\ x\ 3) + Frekar\ litlu\ máli\ (fj.\ x\ 2) + mjög\ litlu\ máli\ (fj.\ x\ 1)] / Heildarfjöldi\ svara$.
Meðaltalið tekur gildi á kvarðanum 1 til 5.

Staðalfrávik er algengur mælikvarði á dreifingu svara í kringum meðaltal. Það segir til um hversu lík eða ólík svör þátttakenda við spurningu eru. Hátt staðalfrávik ber að túlka þannig að svör þátttakenda séu ólík en lágt staðalfrávik þannig að svörin séu lík.

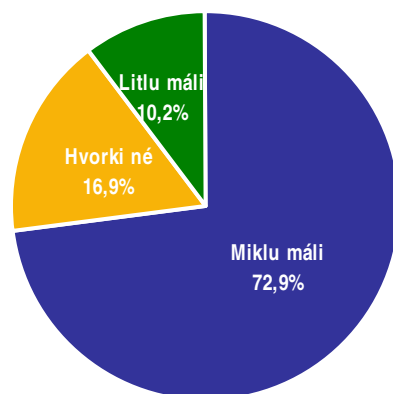
Töflur

Niðurstöður fyrir hverja spurningu eru settar fram í töflum og myndum. Hver spurning er efst á hverri blaðsíðu og nafnið á því sem hún á að mæla er sett fyrir ofan hverja töflu. Í töflunni er hægt að sjá svör þátttakenda og hve margir þeirra tóku ekki afstöðu til þessarar spurningar eða voru ekki spurðir. Í töflunni hér til hliðar má sjá að rétt tæp 28% þátttakenda telja það sem spurt var um skipta mjög miklu máli og ríflega 45% frekar miklu. Ef teknir eru saman þeir sem segja þetta skipta „frekar miklu“ og „mjög miklu“ þá gefur það naumlega 73%.

Vikmörk

Til að geta áttað sig betur á niðurstöðum rannsókna er nauðsynlegt að skilja hvað vikmörk eru. Vikmörk eru reiknuð fyrir hverja hlutfallstölu og ná jafn langt upp fyrir og niður fyrir töluna nema ef vikmörkin fara niður að 0% eða upp að 100%. Oftast er miðað við 95% vissu. Segja má með 95% vissu að niðurstaða sem fengin er úr rannsókn lægi innan þessarar vikmarka ef allir í þýðinu væru spurðir. Dæmi: segja má með 95% vissu að hefðu allir í þýði verið spurðir, hefðu á bilinu 24,5% til 30,7% (27,6% +/- 3,1%) þeirra sagt að þetta skipti mjög miklu máli.

Í framhaldi af þessu er hægt að bera saman svarmöguleikana. Ef vikmörkin skarast ekki er munur á þeim marktækur. T.d. væri hægt að segja með 95% vissu að marktækt fleiri einstaklingar teldu það sem spurt var um skipta mjög miklu máli en frekar miklu máli.



Myndir

Í myndum er reynt að draga saman helstu niðurstöður þannig að auðvelt sé fyrir lesandann að átta sig á hvað sé markverðast hverju sinni. Ennfremur er oft gerð greining á hverri spurningu eftir öðrum greiningarbreytum í könnuninni. Má þar nefna kyn, aldur, búsetu, menntun og aðrar spurningar í sömu könnun. Hér fyrir neðan má sjá greiningu eftir kyni og aldri þátttakenda. Þar sést að ekki er munur á meðaltölum eftir kyni en hins vegar er munur eftir aldri þátttakenda. Hér skiptir það sem spurt var um þá sem eldri eru meira máli en þá sem yngri eru.

Greiningar

	Fjöldi	Mjög miklu	Frekar miklu	Í meðal-lagi	Frekar litlu	Mjög litlu	Meðaltal
Kyn							
Karlar	396	28,8%	43,7%	17,2%	7,1%	3,3%	3,9
Konur	390	26,4%	46,9%	16,7%	8,5%	1,5%	3,9
Aldur *							
16-24 ára	166	22,1%	44,8%	16,3%	12,8%	4,0%	3,7
25-34 ára	159	22,6%	42,8%	16,4%	13,8%	4,4%	3,7
35-44 ára	164	25,0%	42,1%	24,4%	7,3%	1,2%	3,8
45-54 ára	136	30,1%	47,8%	15,4%	5,1%	1,5%	4,0
55-75 ára	161	32,3%	48,4%	11,8%	4,3%	3,1%	4,0

* Marktækur munur á meðaltölum hópa

Marktekt

Algengur misskilningur er að ef niðurstaða tölfræðiprófs er ekki tölfræðilega marktæk þá sé ekkert að marka þá niðurstöðu. Það er rangt, því eina merking tölfræðilegrar marktæktar felst í því hvort hægt sé að alhæfa mun í úrtaki yfir á þýði.

Við úrvinnslu á niðurstöðum eru alla jafna notuð tölfræðipróf sem greina hvort munur á tilteknum hópum sé tölfræðilega marktækur eða ekki. Í flestum tilfellum er einhver munur á öllum hópnum sem athugaðir eru. Þar sem einungis er verið að vinna með úrtöku eru marktæktarpróf notuð til að meta hvort hægt sé að staðhæfa hvort einhver munur sé einnig í því þýði sem úrtakið var dregið úr (dæmi um þýði: Allir Íslendingar á aldrinum 18-69 ára). Ef niðurstaða er ekki tölfræðilega marktæk er ekki hægt að staðhæfa að einhver munur sé á tilteknum hópum í þýði þrátt fyrir að munur sé á þeim í úrtakinu. Ef niðurstaða er tölfræðilega marktæk má álykta sem svo að munur sé á þessum hópum í þýðinu.