



Nýtt skattaumhverfi á Íslandi -áhrif á iðnað og efnahag

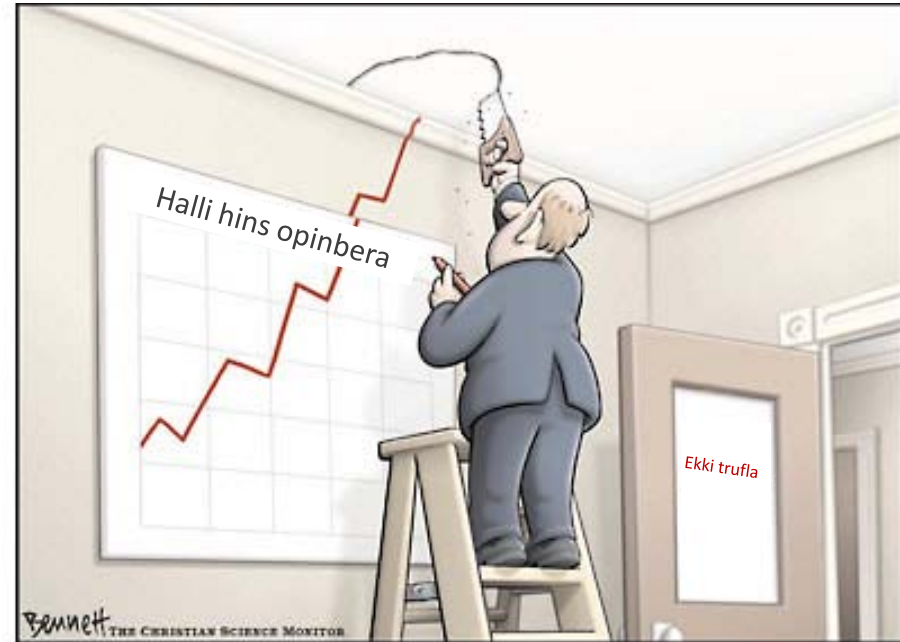
Erindi haldið á ráðgjafaráðsfundi SI 26. nóvember 2009

Bjarni Már Gylfason
Hagfræðingur SI

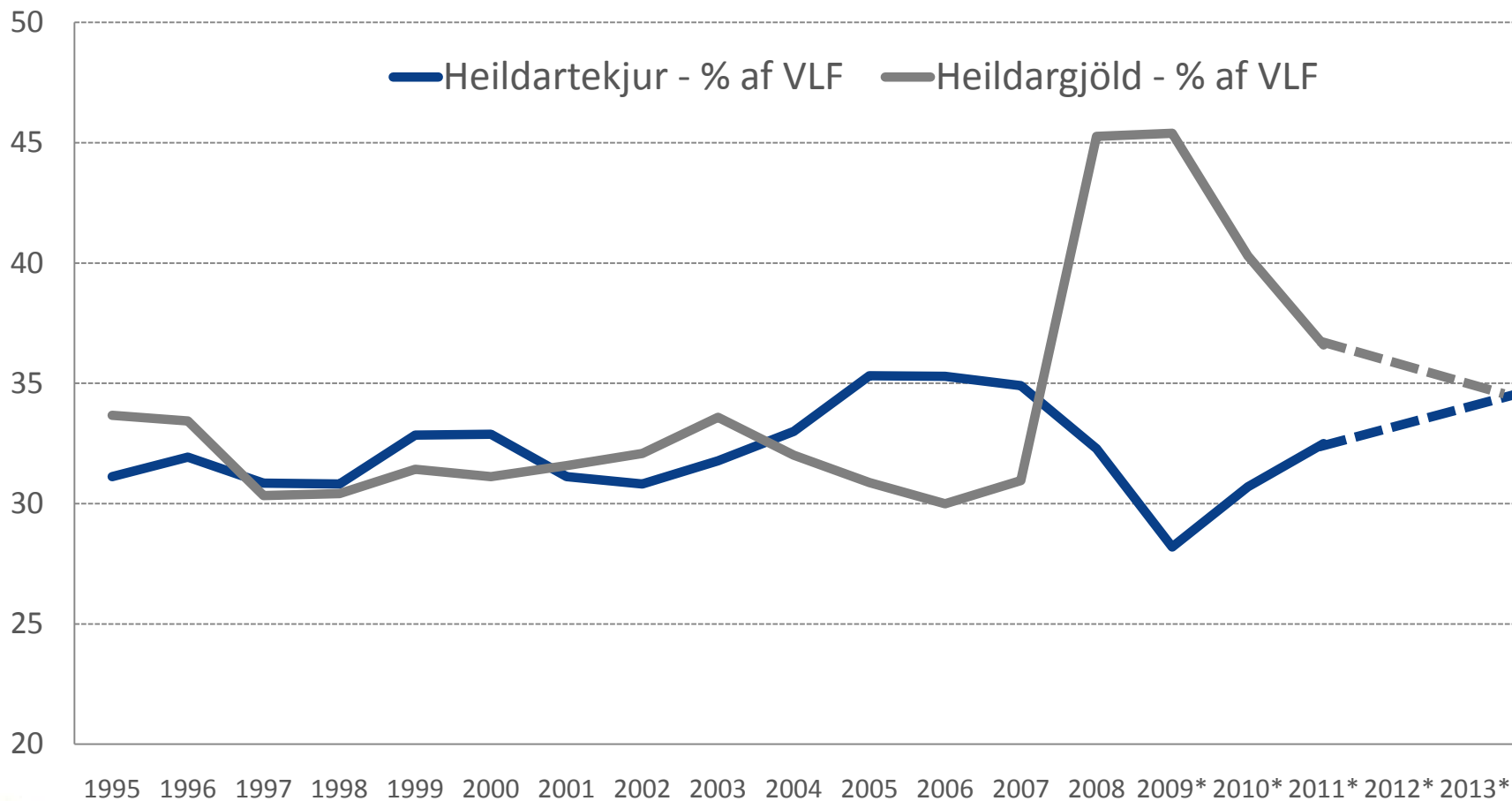
Halli hins opinbera og viðbrögð við því



- Halli hins opinbera árið 2009 er áætlaður 253 m.a.
- Þrátt fyrir skattahækkanir og niðurskurð er hallinn árið 2010 áætlaður 150 m.a. og 67 m.a. 2011. Jafnvægi náð 2013.
- Róttækra aðgerða augljóslega þörf, bæði á tekju- og gjaldahlið hins opinbera.
- Reka þarf ríkissjóð með kerfisbundnum afgangi til lengri tíma litið til að borga niður skuldir.

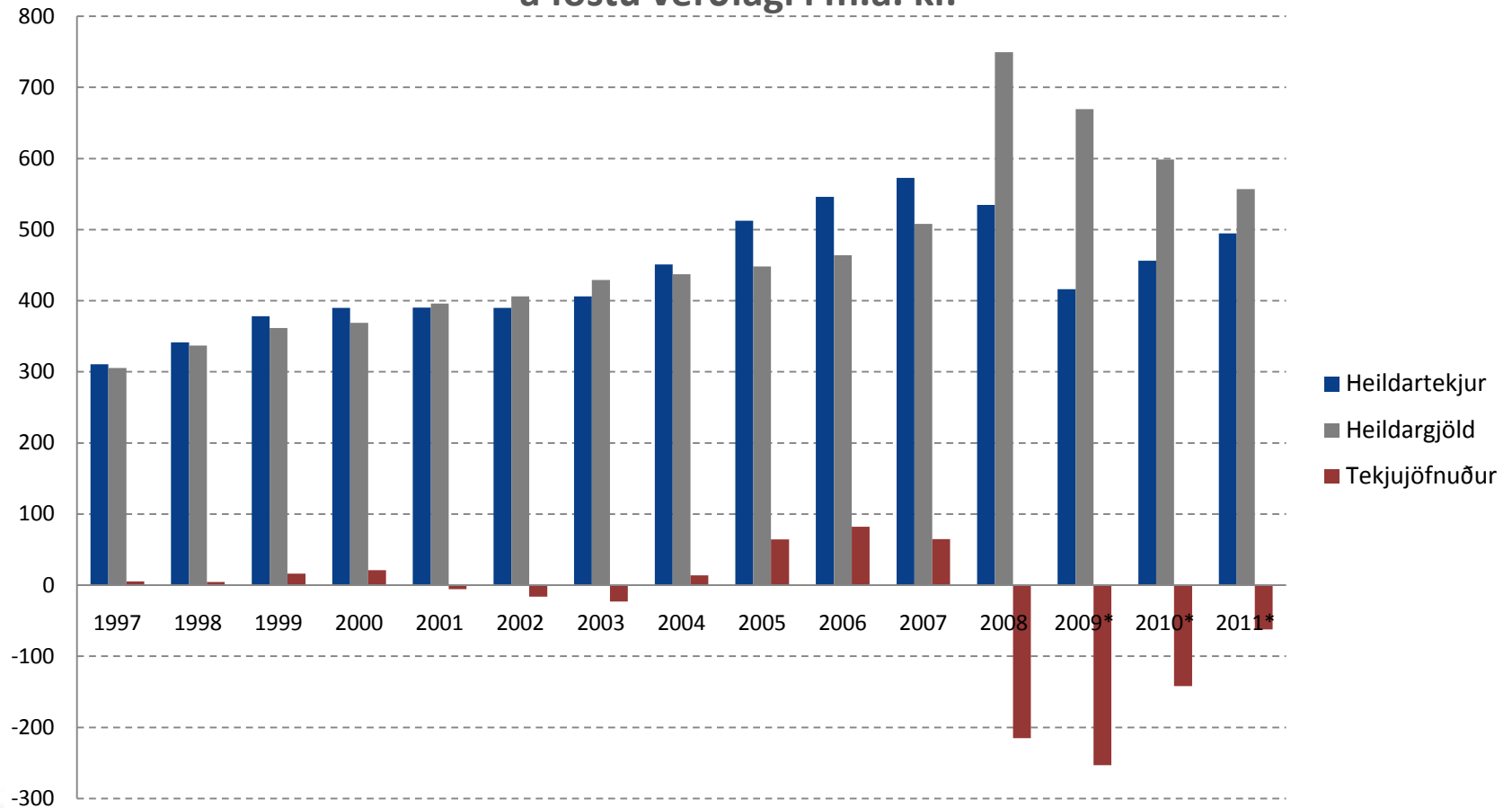


Umsvif ríkisins í efnahagslífinu 1995-2011



Heimild: Fjármálaráðuneytið

Tekjur og gjöld ríkisins 1997-2011 á föstu verðlagi í m.a. kr.



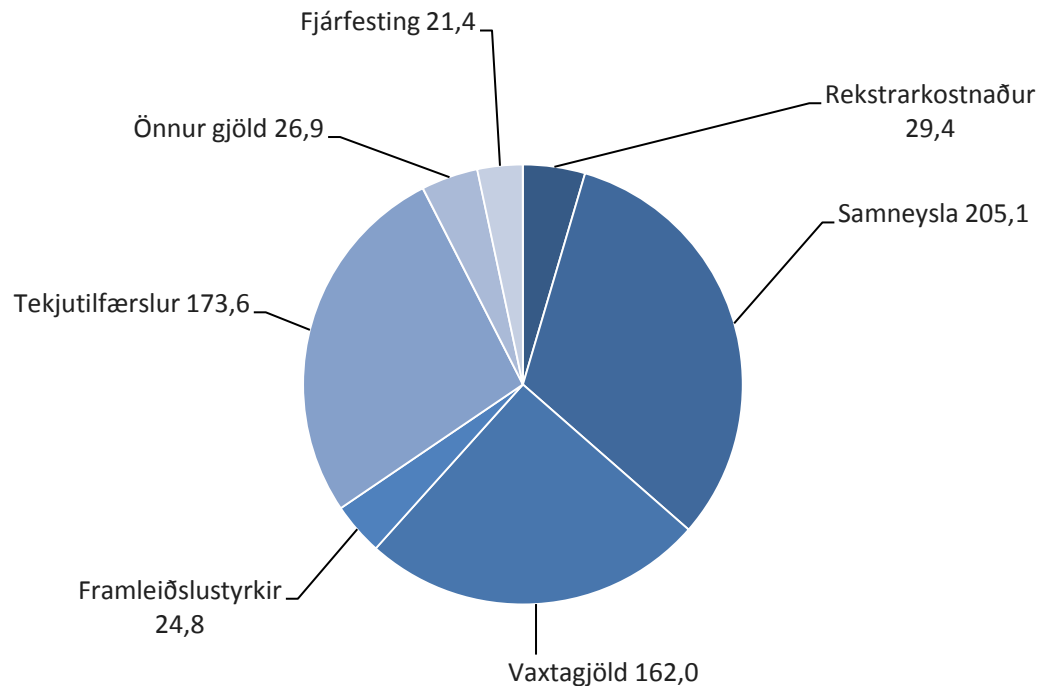
Heimild: Fjármálaráðuneytið

- Miklar skattahækkningar eru hættulegar – en að kljást ekki við hallann er enn hættulegra
- Lækkað lánsþæfismat ríkissjóðs
- Opinber hallarekstur hækkar fjármagnskostnað einkageirans og þrýstir upp raunvöxtum
 - (e. *Crowding out effect*).
- Hallarekstur veikir gengið
 - (fræðilega getur verið um styrkingu að ræða ef erlendir aðilar eru tilbúnir að fjármagna hallann – þurfum litlar áhyggjur að hafa af því)
- Aukin verðbólga samfara peningaprentun
 - Ekki vísbendingar um slíkt ennþá a.m.k

Útgjöld ríkisins...



Skipting á 628 milljarða útgjöldum ríkissjóðs 2010



Þetta er almenni rekstur ríkisins. Launakostnaður ríkisins er líklega um **120** milljarðar á næsta ári og starfsmenn um 18-20 þúsund í um 200 stofnunum ríkisins.

Heilbrigðisþjónusta, menntamál og löggæsla er fyrirferðamest.

Heimild: Fjármálaráðuneytið

Stefna og markmið í ríkisfjármálum



- Jöfnuður í ríkisfjármálum 2013.
- Skuldir ríkissjóðs minni en 60% af VLF til lengri tíma.
- Blönduð leið samdráttar í útgjöldum og skattahækkunum.
- Meiri áhersla á skattahækkunir en útgjaldasamdrátt fyrst um sinn.
 - Lækkun útgjalda hefur meiri áhrif til að lækka framleiðslustig til skamms tíma.
 - Skattahækkunir hafa minni áhrif til lækkunar á landsframleiðslu.
- Samdráttur í útgjöldum 2010 er 35 m.a., en 16-26 m.a. árið 2011, 12-20 m.a. árið 2012 og 8-14 m.a. árið 2013.
- Að mati SI verður vart gengið lengra í skattahækkunum – áætlanir ríkisstjórnarinnar benda þó til annars.

Áhersluatriði ríkisstjórnarinnar



- Samstarf við aðila vinnumarkaðarins
- Samstarf við sveitarfélög
- Samstarf við aðra hagsmunaaðila
- Atvinnulíf og fjölgun starfa
- Bætt áætlanagerð í ríkisfjármálum
- Aukinn agi í framkvæmd fjárlaga
- Að jafnræði sé í skattlagningu
- Að skattbyrði sé dreift með sanngjörnum hætti
- Að skattlagning hafi sem minnst áhrif á fjárfestingu og neyslu
- Að skattkerfið sé einfalt og falli að fyrirbyggjandi skattframkvæmd

Helstu skattbreytingar



- Hærri tekjuskattar – þrjú þrep
- Fjármagnstekjuskattur í 18%
- Þriggja þrepa virðisaukaskattur
- Hærri vörugjöld og bifreiðagjöld
- Nýir orku-, auðlinda- og umhverfisskattar
- Hærra tryggingagjald
- Auðlegðarskattur



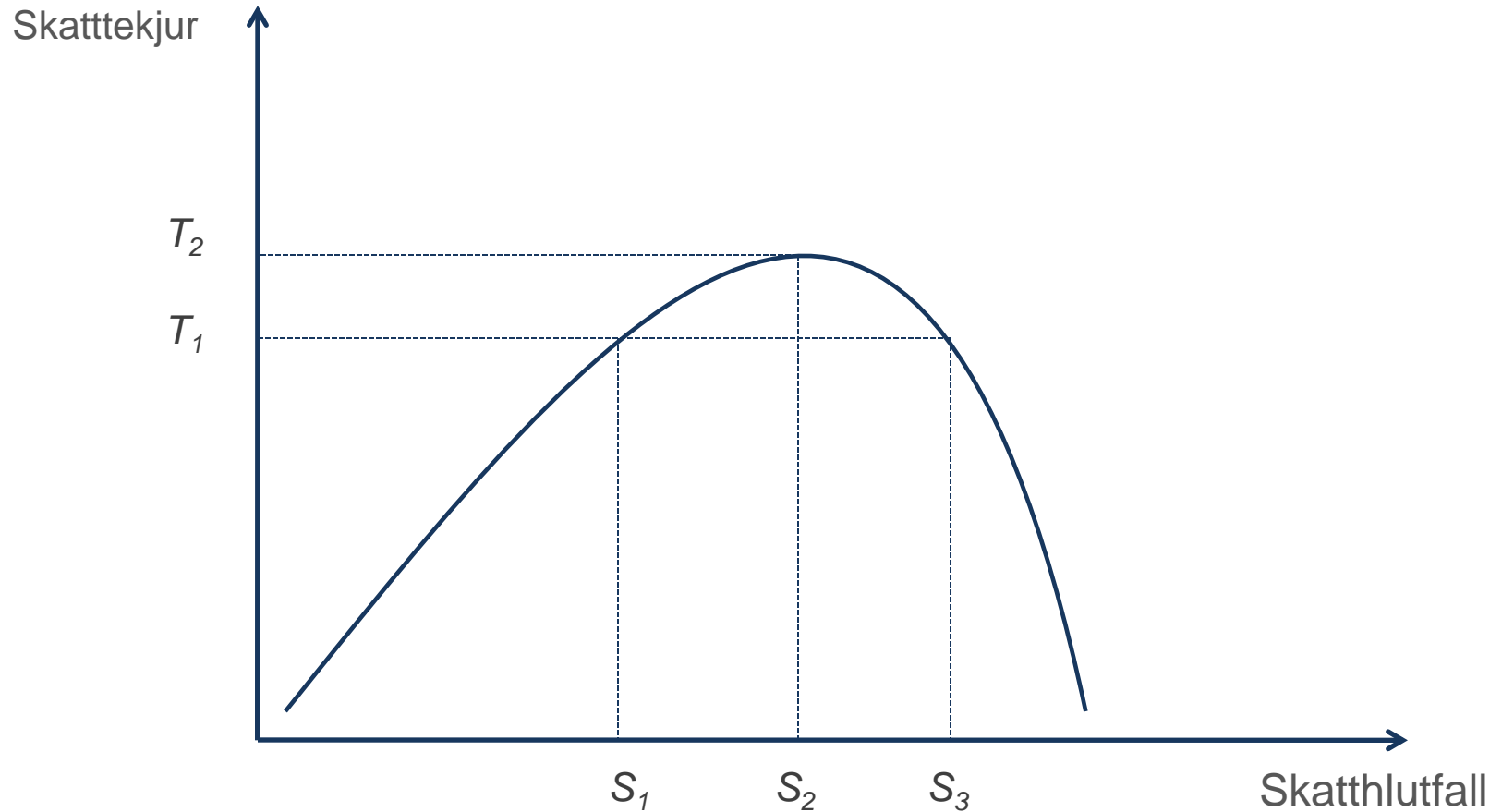
"In this world nothing can be said to be certain, except death and taxes." (Benjamin Franklin 1789)

Ýmsir skattar og áætlaðar tekjur vegna breytinga.....

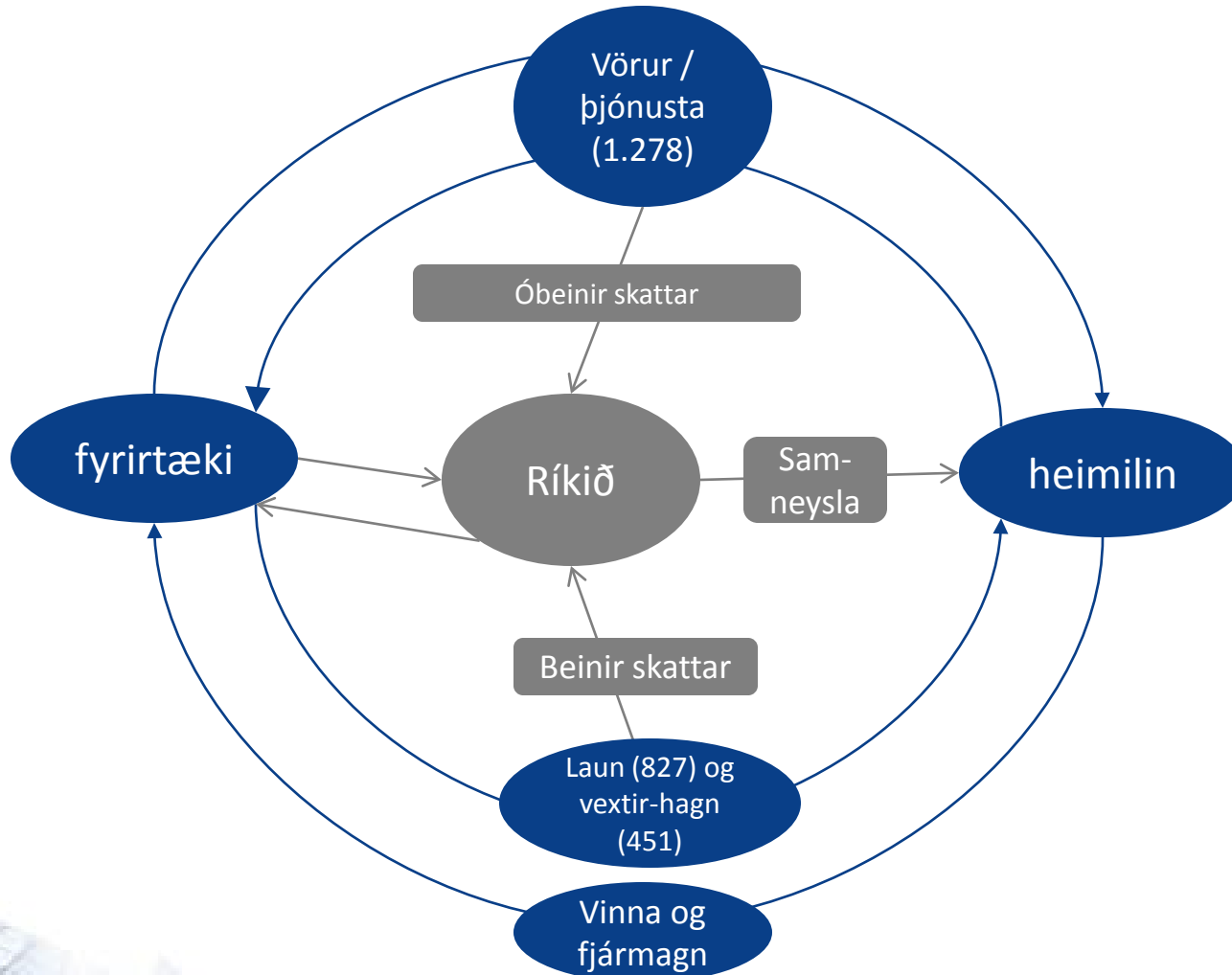


- 10% hækkun á áfengisgjaldi og tóbaki 1.100 m.kr.
- 2,5 kr. í bensíngjald og 1,65kr olíugjald 600 m.kr.
- 10% hækkun bifreiðagjalds 500 m.kr.
- Hækkun VSK úr 24,5 í 25% og færsla úr 7% í 14% 6.000 m.kr.
- Ýmis leyfisgjöld oph. 1.500 m.kr.
- Hækkun á útborgun séreignalífeyrissjóðs um 2,5 m.kr. 5.000 m.kr.
 - Heildaráhrifin 20 milljarðar
- Samtals 14.700 m.kr.

Hætt er við að á sumum sviðum skattlagningar sé verið að þrýsta okkur niður af toppi Laffer kúrfu



Áhrif skattbreytinga....



Með skattatillögum er verið að soga út úr kerfinu um 50 milljarða króna.

Umsvifin minnka hins vegar meira en sem því nemur því einkasparnaður hefur tilhneigingu til að aukast þegar halli hins opinbera eykst.

Áhrif á kaupmátt og almenna eftirspurn



- Áætlað hefur verið að skattbreytingar lyfti VNV um 1,2-1,3%. Mat ríkisstjórnarinnar er 0,85%.
- Líklegt að um ofmat sé að ræða vegna staðkvæmdaáhrifa.
 - Svali hækkar í verði en kókómjólk ekki.
 - Neysla á kókómjólk eykst en dregst saman á svala.
 - Vogir í vísitölu eru hins vegar óbreyttar.
 - VNV ofmetur þannig þátt vara sem hækka í verði.



Áhrif á kaupmátt og almenna eftirspurn



- Tiltölulega auðvelt er að meta áhrif einstakra skattbreytinga
- Mun erfiðara er að meta heildaráhrif og samspil ólíkra skattbreytinga.

Samanlögð áhrif
skattbreytinga



Heildaráhrif
skattbreytinga

- Hætt er við neikvæðum margföldunaráhrifum
- Mikill samdráttur í útgjöldum heimila:
 - Einkaneysla dregst saman um 17% á þessu ári og 6-7% á því næsta
 - Smávægileg nafnlaunahækkun en raunlaun og kaupmáttur dragast mikið saman
 - Atvinnuleysi er um 8% - fer líklega vaxandi og nær hámarki á næsta ári
 - Atvinnupátttaka hefur dregist verulega saman sem og vinnumagnið

Bein áhrif á skattahækkana á iðnaðinn

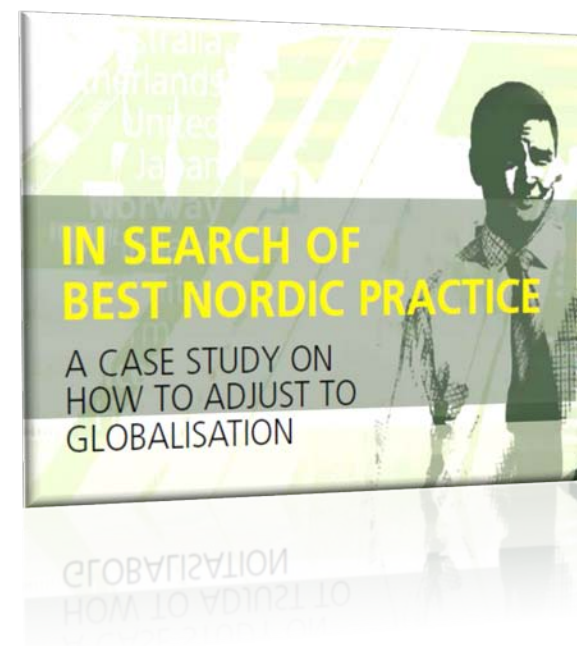


- Framboð af vörum og þjónustu iðnaðarins:
 - Matur
 - Kjöt, gos, mjólk, safar, kex, sælgæti, brauð og kökur
 - Vörur
 - Prentverk, málm- og vélsmíði, plast, innréttingar, lyf, ál og járnblendi o.s.frv.
 - Þjónusta
 - Ræsting, sorphirða, endurvinnsla, gullsmíði, úrsmíði, tannsmíði, ljósmyndun, snyrting, hárgreiðsla, heilsurækt, hugbúnaður.
 - Almennt má segja að skattahækkarnir dragi mátt úr efnahagsstarfsseminni. Þær greinar/vörur sem skattlagðar eru sérstaklega verða einkum illa úti.
- Þeim mun meiri “lúxus” sem varan eða þjónustan er þeim mun viðkvæmari er hún fyrir skattbreytingum og tekjubreytingum.

Áhrif prepaskipts tekjuskatts á iðnaðinn



- Almennt hefur skattaumhverfið á Íslandi verið talið hagfellt og til þess fallið að ýta undir atvinnu og framtaksemi.
- Skattkerfið hér hefur verið notað sem fyrirmynd annarra.
- Prepaskiptur tekjuskattur er skref afturábak.
- Erfiðara verður að byggja upp iðnað sem reiðir sig á sérstaklega hæft starfsfólk – möguleikar á að laða til okkar besta fólkið dvína.

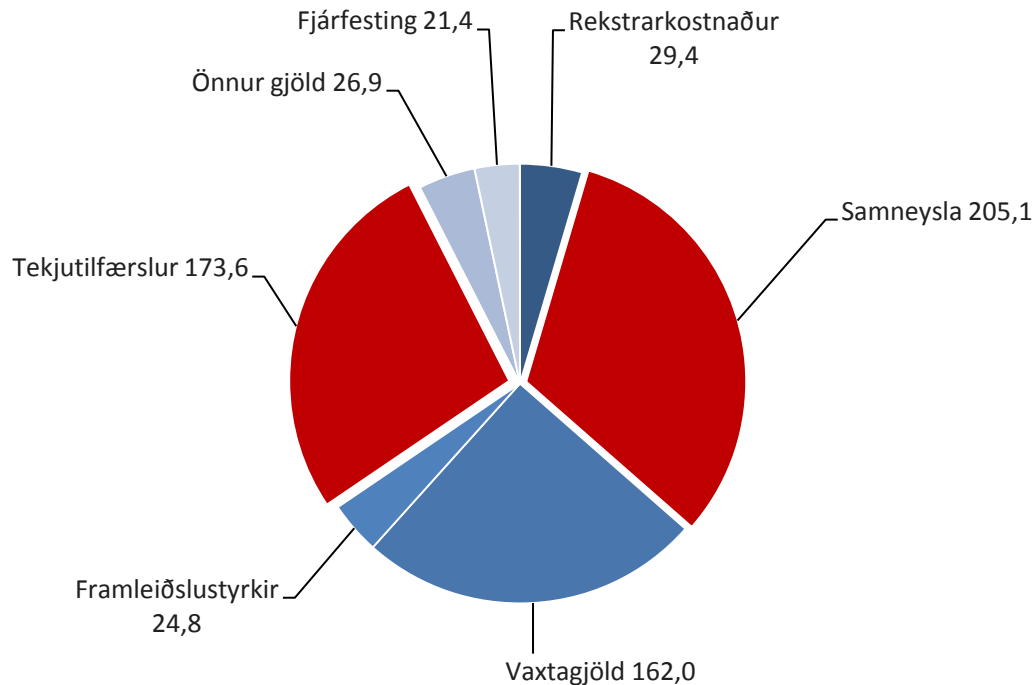


- Staða ríkisfjármála er afar erfið – aukin tekjuöflun og samdráttur í útgjöldum óhjákvæmilegur.
- Að ári verður einnig mikil aðlögunarþörf í ríkisbúskapnum – þá þarf þunginn að koma fram á útgjaldahliðinni.
- Svigrúm til skattahækkana er líklega fullnýtt.
- Skattahækkanir koma við iðnaðinn með beinum og óbeinum hætti.
- Afleiðingar hallareksturs til lengri tíma eru alvarlegri en háir skattar.
- Hvað höfum við efni á mikilli samneyslu og tilfærslum?

Niðurstaða.....það verður að ráðast á stóru sneiðarnar.....



Skipting á 628 milljarða útgjöldum ríkissjóðs 2010



Heimild: Fjármálaráðuneytið

Almennt um þátt ríkisútgjalda í efnahagslífinu

SLEPPA



- Mikil ríkisútgjöld hafa neikvæð áhrif á framleiðni og hagvöxt:
 - Ríkisútgjöld eru fjármögnuð með sköttum. Háir skattar draga úr hvata til vinnu, sparnaðar og fjárfestinga.
 - Hver króna sem hið opinbera eyðir kemur annars staðar frá. Það að skattleggja Pétur til styrkja Pál mun ekki skapa hvata til aukna vinnu eða verðmætasköpun hjá hvorugum þeirra.
 - Sama gildir um skattlagningu á eina atvinnugrein til að styrkja aðra
 - Ríkisútgjöld fela yfirleitt ekki í sér næga aukningu á framleiðni til að bæta upp fyrir þau verðmæti sem tapast með því að letja einkageirann.
 - Vega þarf saman skilvirkni og jöfnuð