
Menntakönnun SA og aðildarfélaga

Menntadagur iðnaðarins

24. janúar 2013

Bjarni Már Gylfason
Hagfræðingur SI

Um könnunina og framkvæmd



- Markmið könnunarinnar, sem unnin var í byrjun janúar, er meta stöðu menntunar og framtíðarþörf fyrirtækja fyrir menntað starfsfólk.

Stærð úrtaks og svörun*:

Upphaflegt úrtak	1259
Fjöldi svarenda	345
Svöruðu ekki	914
Svarhlutfall	27,40%

- Rannsóknir og mat á menntaþörf atvinnulífsins í nútíð og framtíð er verkfæri til að skipuleggja og þróa menntakerfið og brúa mögulegar gjár.

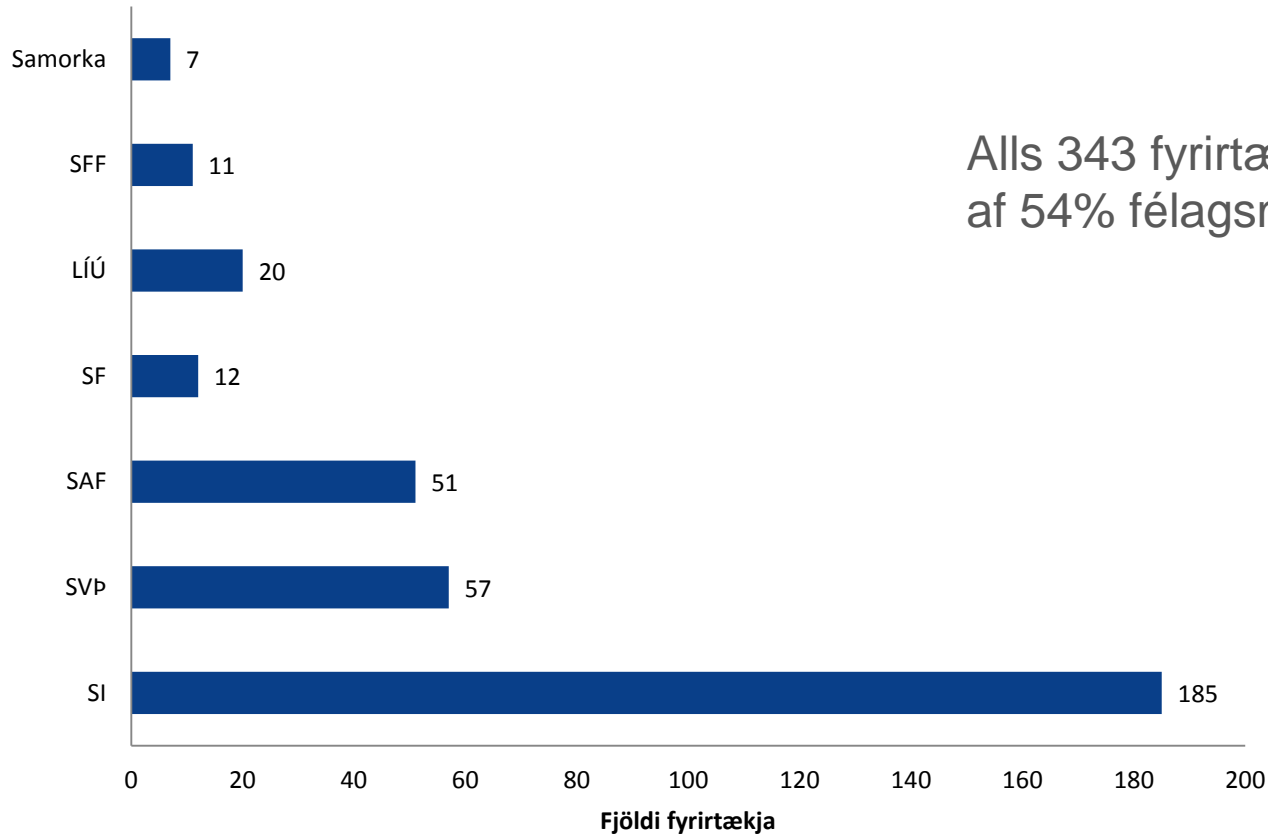
Stækkað umfang menntakönnunar



- SI hafa áður látið framkvæma menntakönnun meðal félagsmanna árið 2004 og 2011.
 - Gaf eingöngu mynd af um fjórðungi atvinnulífsins
- Könnunin nú tekur til allra aðildarfélaga SA.
- Þetta eru frumniðurstöður
 - Frekari úrvinnsla og mat á niðurstöðum kemur síðar
 - Samanburður við eldri kannanir ekki komnar
- Rétt að gera ýmsa fyrirvara

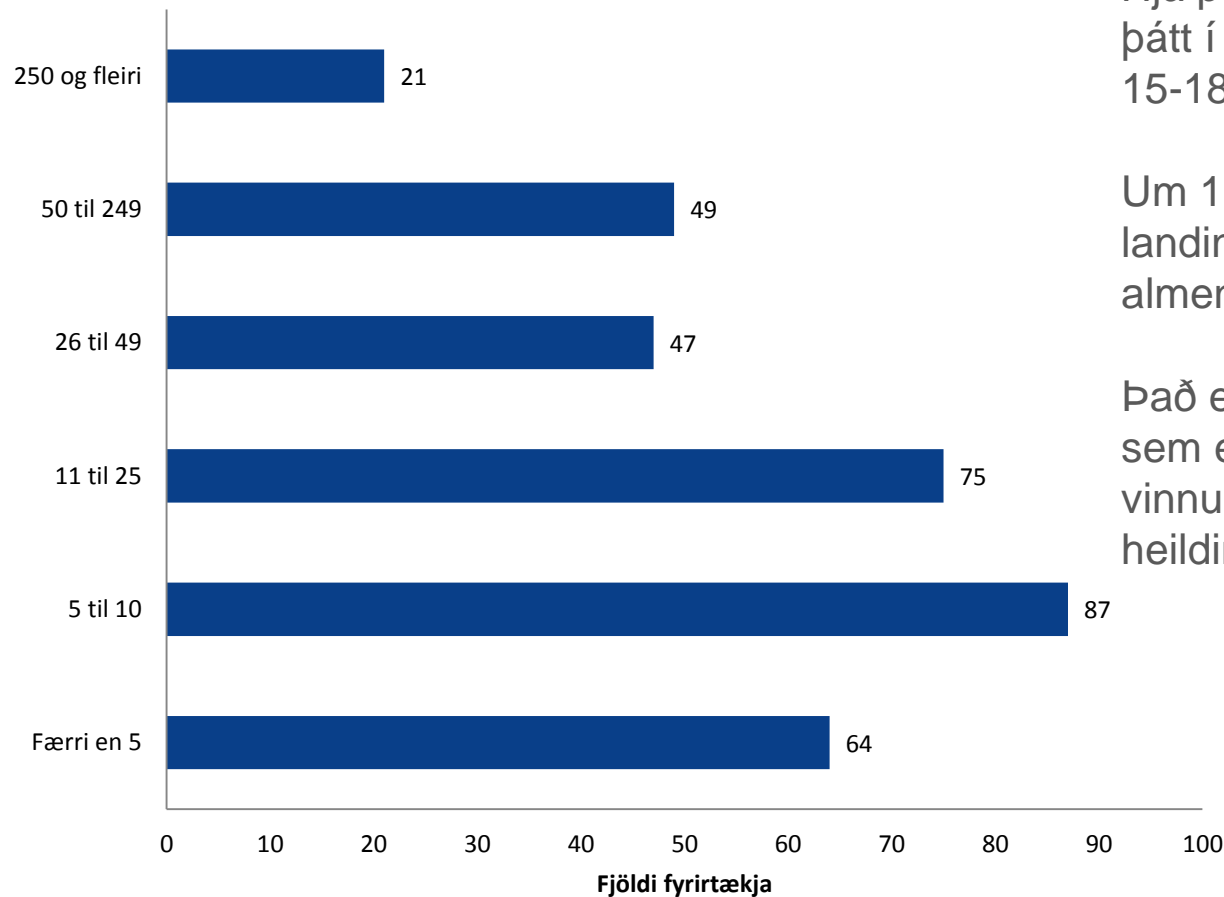
- Í grunninn eru aðföngin í verðmætasköpun í hagkerfinu aðeins tvö:
 - Fjármagn
 - Vinnuafli
- $\text{Tæknistig} * \text{Vinnuafli} * \text{Fjármagn} = \text{Verðmæti}$
- Vinnuaflið er framleiddur framleiðsluþáttur
 - Getum stækkað vinnuaflið og bætt gæðin með aukinni og bættri menntun
- Þannig helst menntun og mannauður í hendur við aukna hagsæld

1) Í hvaða aðildarsamtökum SA er fyrirtækið þitt?



Alls 343 fyrirtæki, þar af 54% félagsmenn SI

2) Hver er heildarfjöldi starfsmanna í fyrirtækinu að jafnaði?

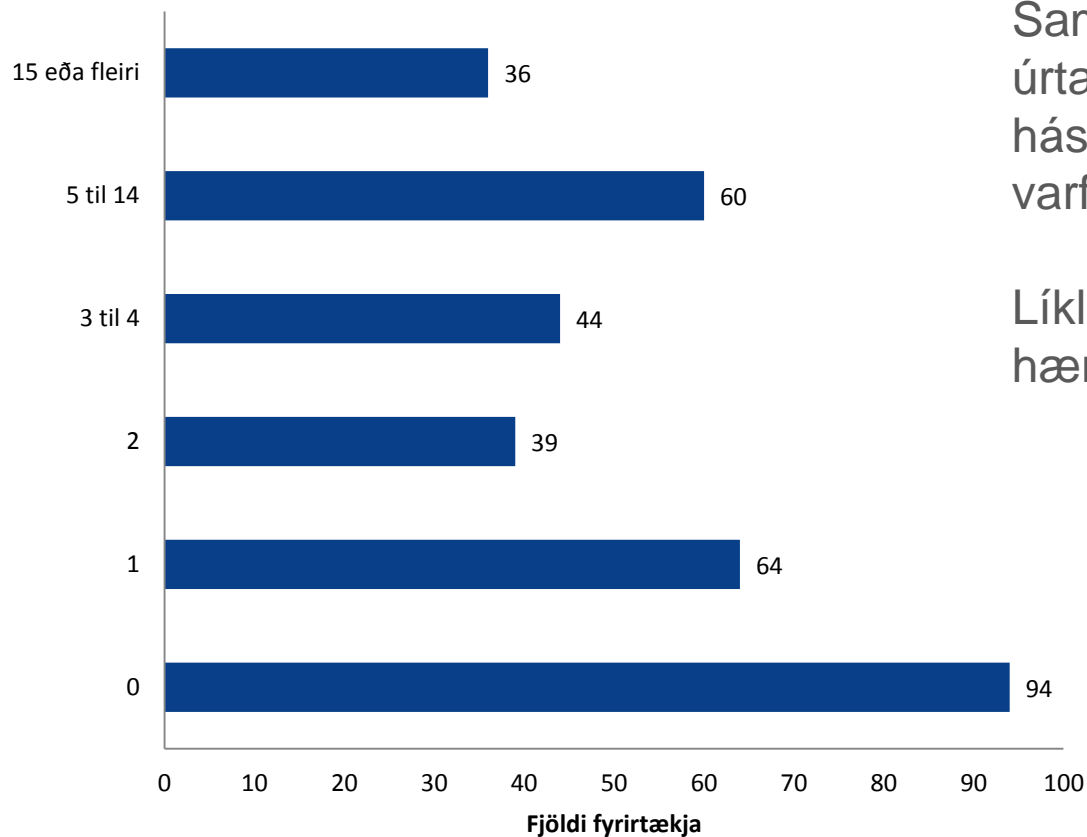


Hjá þeim fyrirtækjum sem taka þátt í könnuninni starfa á bilinu 15-18þ manns.

Um 170þ eru starfandi í landinu, þar af um 130þ á almenna vinnumarkaðnum.

Það er um 12-15% af þeim sem eru starfandi á almenna vinnumarkaðnum en 8-10% af heildinni.

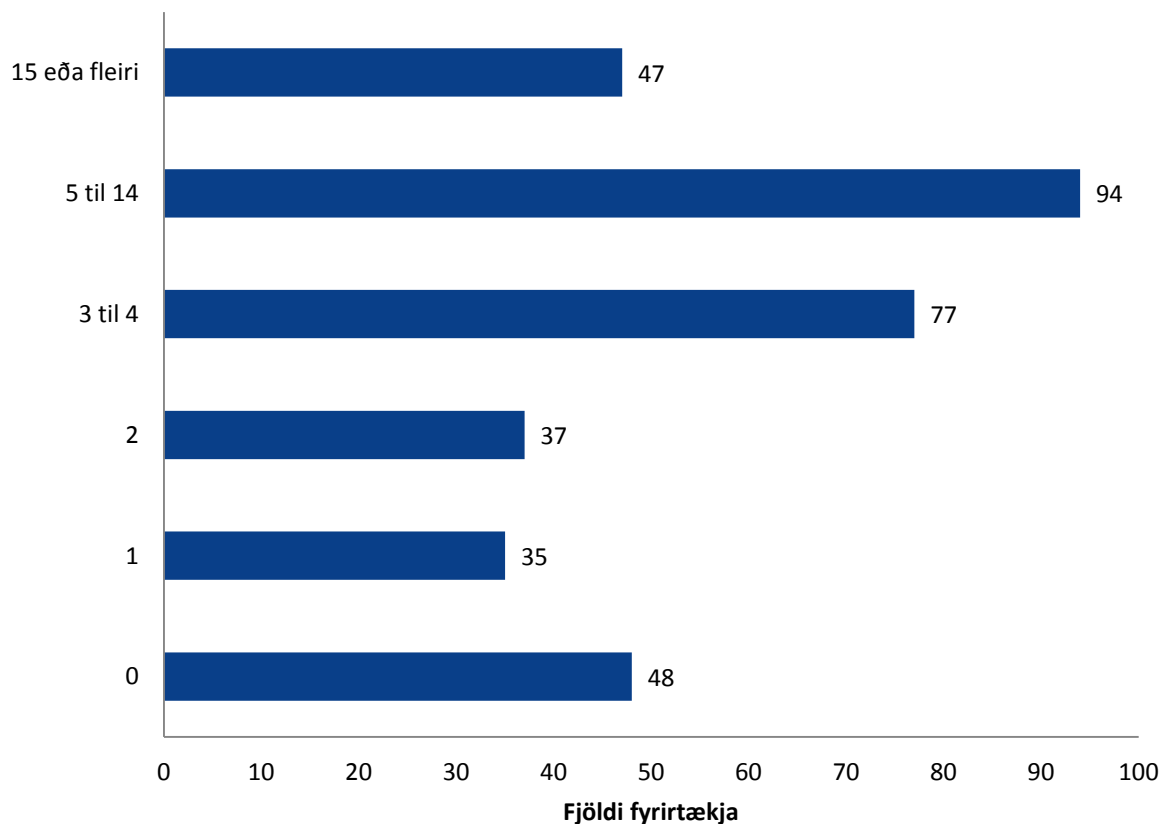
3) Hvað eru margir starfsmenn með háskólamenntun í fyrirtækinu?



Samkvæmt þessu eru fyrirtækin í úrtakinu með 1.400-1.500 háskólamenntaða í vinnu (mjög varfærið mat)

Líklegt að þetta sé umtalsvert hærra.

4) Hvað eru margir starfsmenn í fyrirtækinu með iðn- eða starfsmenntun?

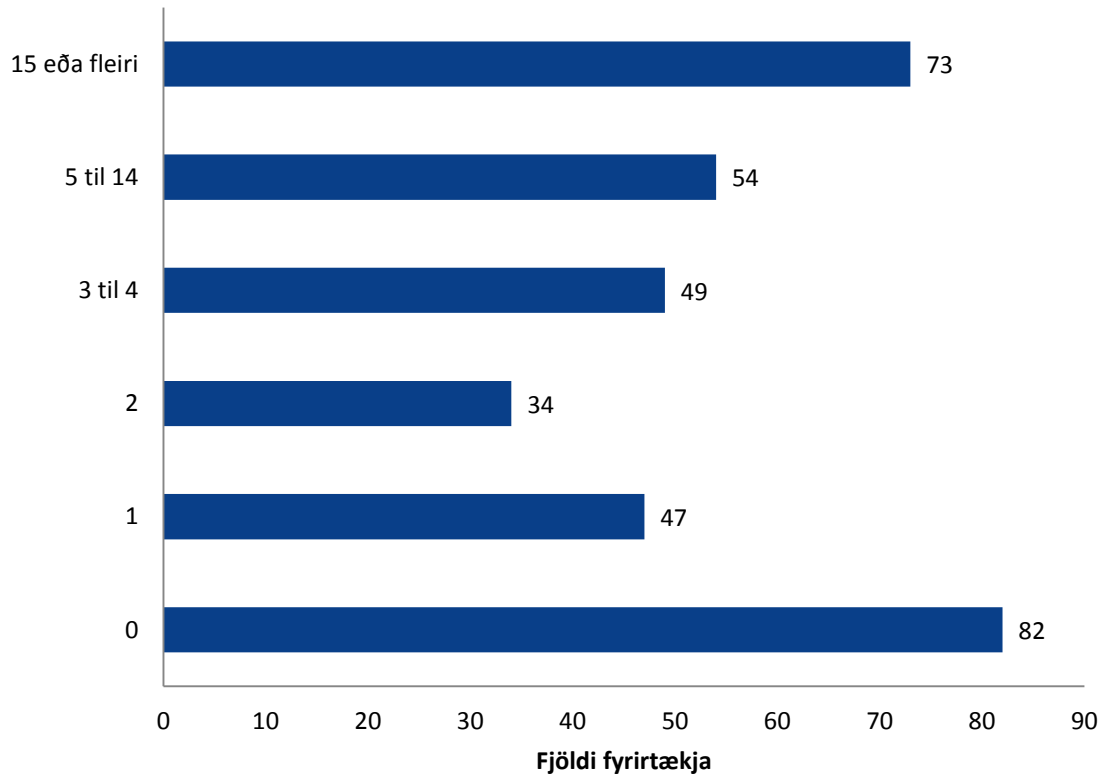


Í fyrirtækjum í öllum greinum er notast við fólk með iðn- eða starfsmenntun.

Eðlilega eru iðnfyrirtæki fyrirferðamest en fjármálafyrirtækin fyrirferðaminnst.

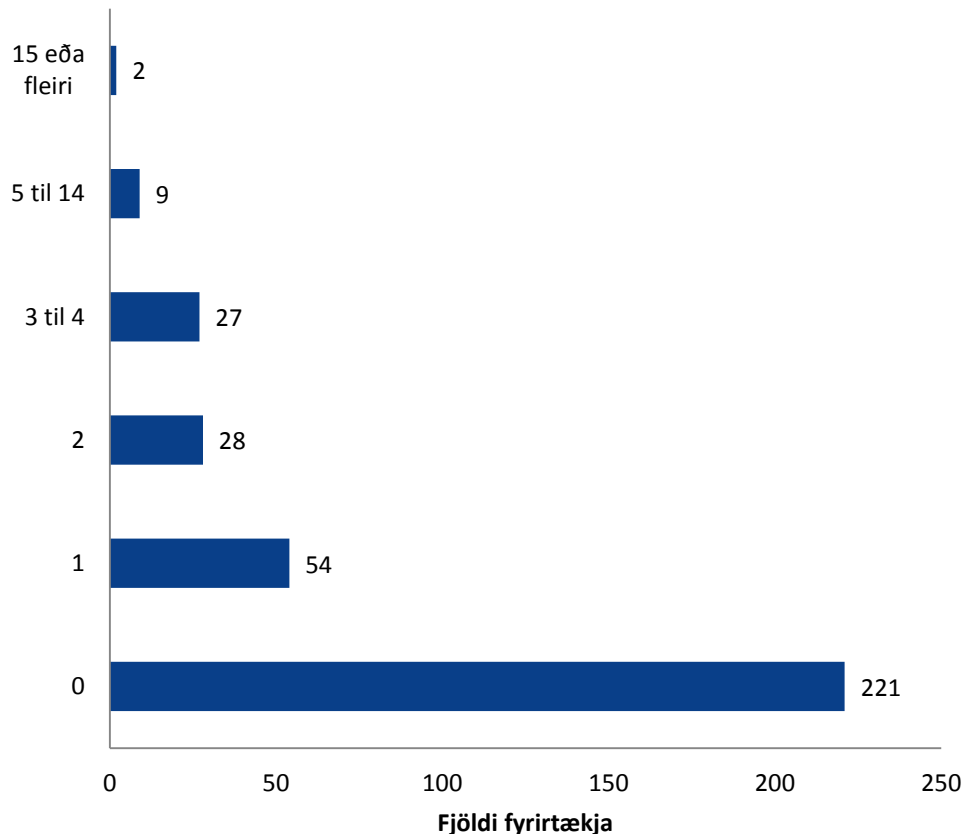
Í þessum hópi fyrirtækja eru ríflega **2.000** með iðn- eða starfsmenntun.

5) Hvað eru margir ófaglærðir starfsmenn í fyrirtækinu eða starfsmenn sem hafa ekki lokið prófi frá framhaldsskóla?



Í þessum hópi fyrirtækja er tæplega 2.000 aðeins með grunnenntun.

6) Hvað telur þú að fyrirtækið muni hafa þörf fyrir marga háskólamenntaða starfsmenn á næstu 12 mánuðum, til viðbótar við þann fjölda sem þið hafið í dag?



Alls eru þetta 344 manns

114 tækni- og verkfræðingar

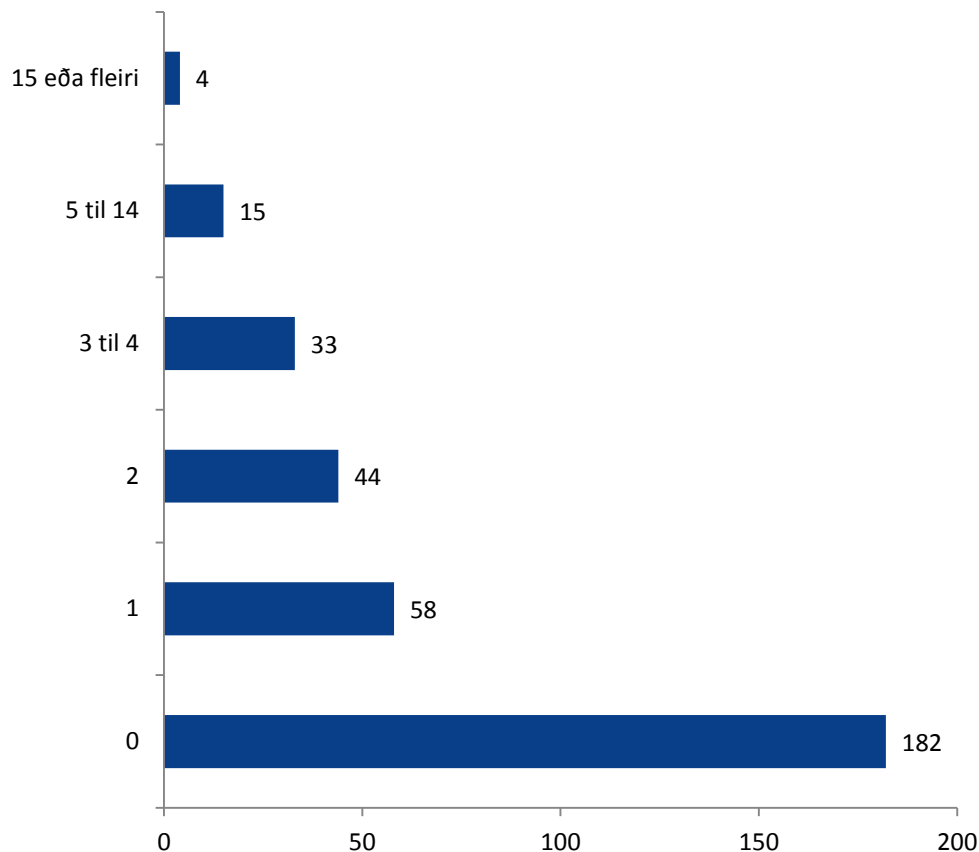
117 stjórnunar og rekstrarmenntun

113 aðra sérfræðimenntun

Erfitt er að áætla hversu mikil hlutfallsleg fjölgun þetta er en ljóst er að hún er umtalsverð.

35% fyrirtækja hyggjast bæta við sig háskólamenntuðum starfsmanni á næstu 12 mánuðum

7) Hvað telur þú að fyrirtækið muni hafa þörf fyrir marga starfsmenn með iðn- eða starfsmenntun á næstu 12 mánuðum, til viðbótar við þann fjölda sem þið hafið í dag?



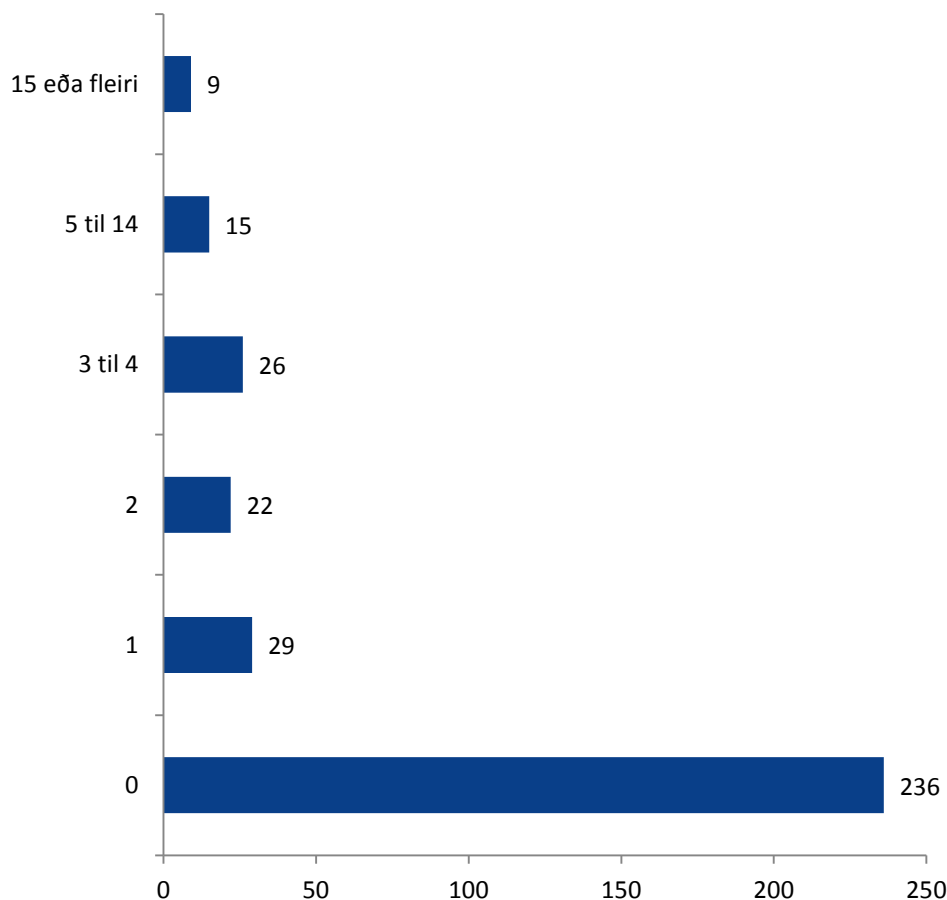
Samkvæmt þessu má áætla að fyrirtækin í úrtaki þurfi tæplega **450** manns með iðn- og starfsmenntun á næstu 12 mánuðum.

Ef starfsmenn fyrirtækjanna í þessu úrtaki eru 15% af almenna vinnumarkaðnum og gert er ráð fyrir sömu hlutfallslegu þörf annarsstaðar er þörfin fyrir hagkerfið í heild sinni **3.300 manns með iðn- og starfsmenntun á næstu 12 mánuðum**.

Ef allur vinnumarkaðurinn væri undir væri fjöldinn **5.000**.

Alls hyggjast 45,8% fyrirtækja bæta við sig starfsmanni með iðn- eða starfsmenntun á næstu 12 mánuðum.

8) Hvað telur þú að fyrirtækið muni hafa þörf fyrir marga ófaglærða starfsmenn sem ekki hafa lokið prófi frá framhaldsskóla á næstu 12 mánuðum til viðbótar við þann fjölda sem þið hafið í dag?

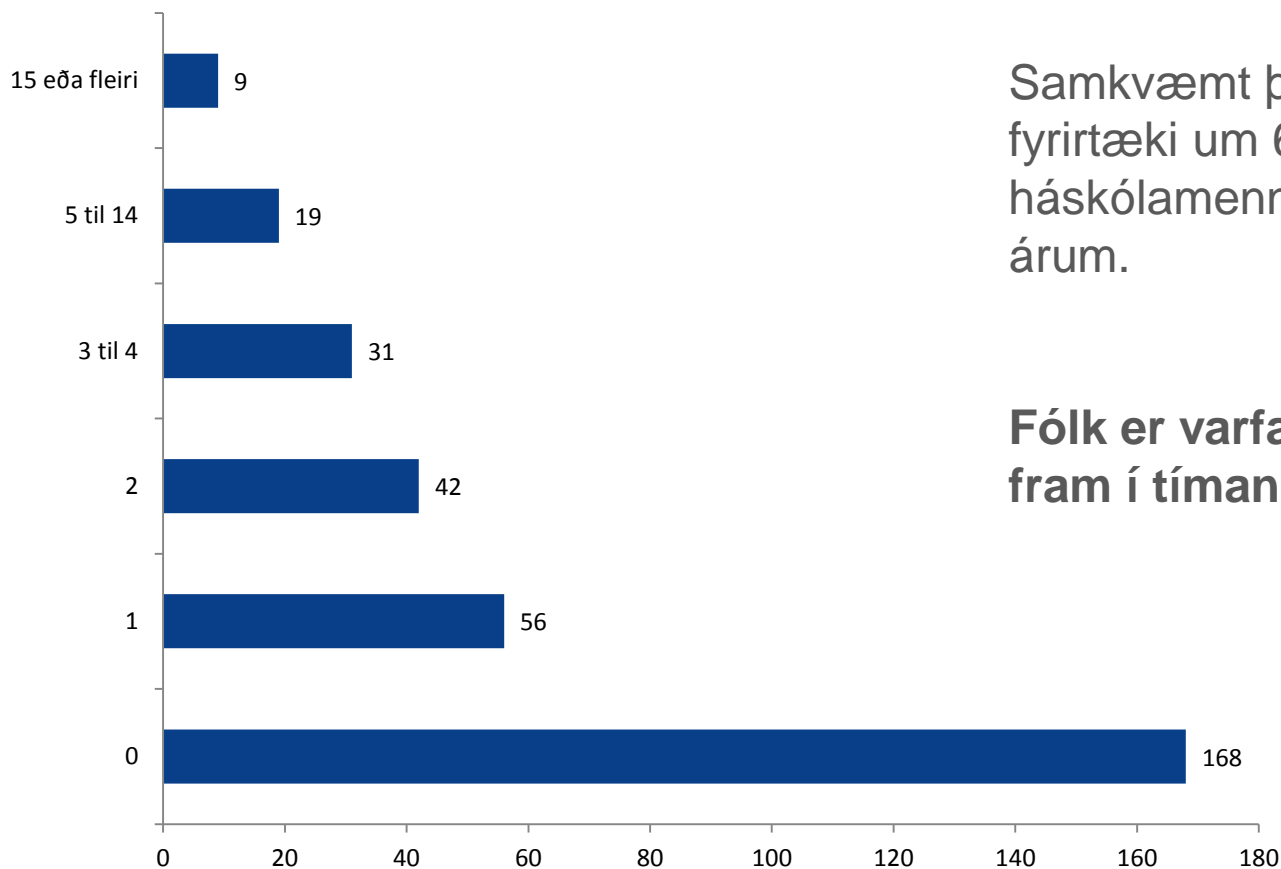


Samkvæmt þessu þurfa þessi fyrirtæki um 450 ófaglærða starfsmenn á næstu 12 mánuðum.

Ef fyrirtækin í þessu úrtaki eru 15% af vinnumarkaðnum og gert er ráð fyrir sömu hlutfallslegu þörf er þörfin fyrir hagkerfið í heild sinni **3.000 manns með iðn- og starfsmenntun á næstu 12 mánuðum.**

30% fyrirtækja hyggjast bæta við sig ófaglærðum starfsmanni á næstu 12 mánuðum.

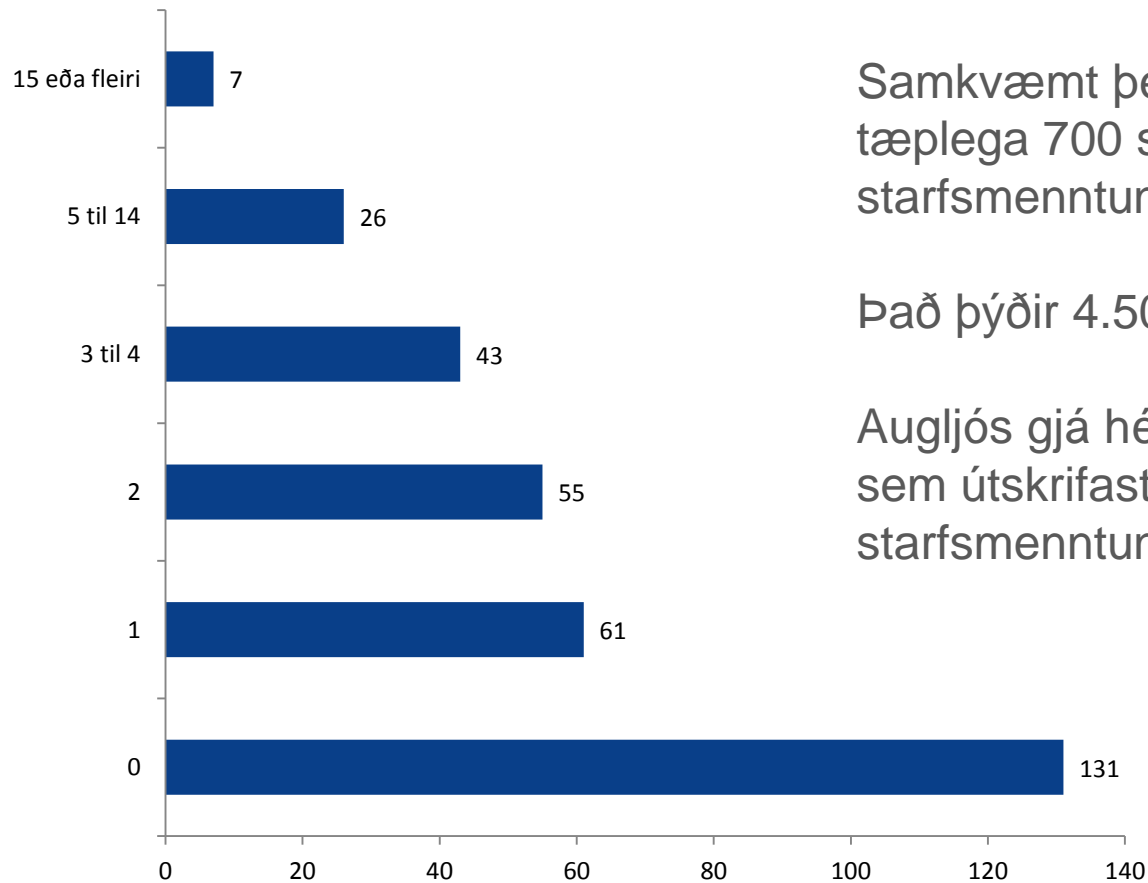
9) Hvað telur þú að fyrirtækið muni hafa þörf fyrir marga háskólamenntaða starfsmenn á næstu 3 árum, til viðbótar við þann fjölda sem þið hafið í dag?



Samkvæmt þessu þurfa þessi fyrirtæki um 600 starfsmenn með háskólamenntun á næstu þremur árum.

Fólk er varfærið við spár 3 ár fram í tímann.

10) Hvað telur þú að fyrirtækið muni hafa þörf fyrir marga starfsmenn með iðn- eða starfsmenntun á næstu 3 árum, til viðbótar við við þann fjölda sem þið hafið í dag?

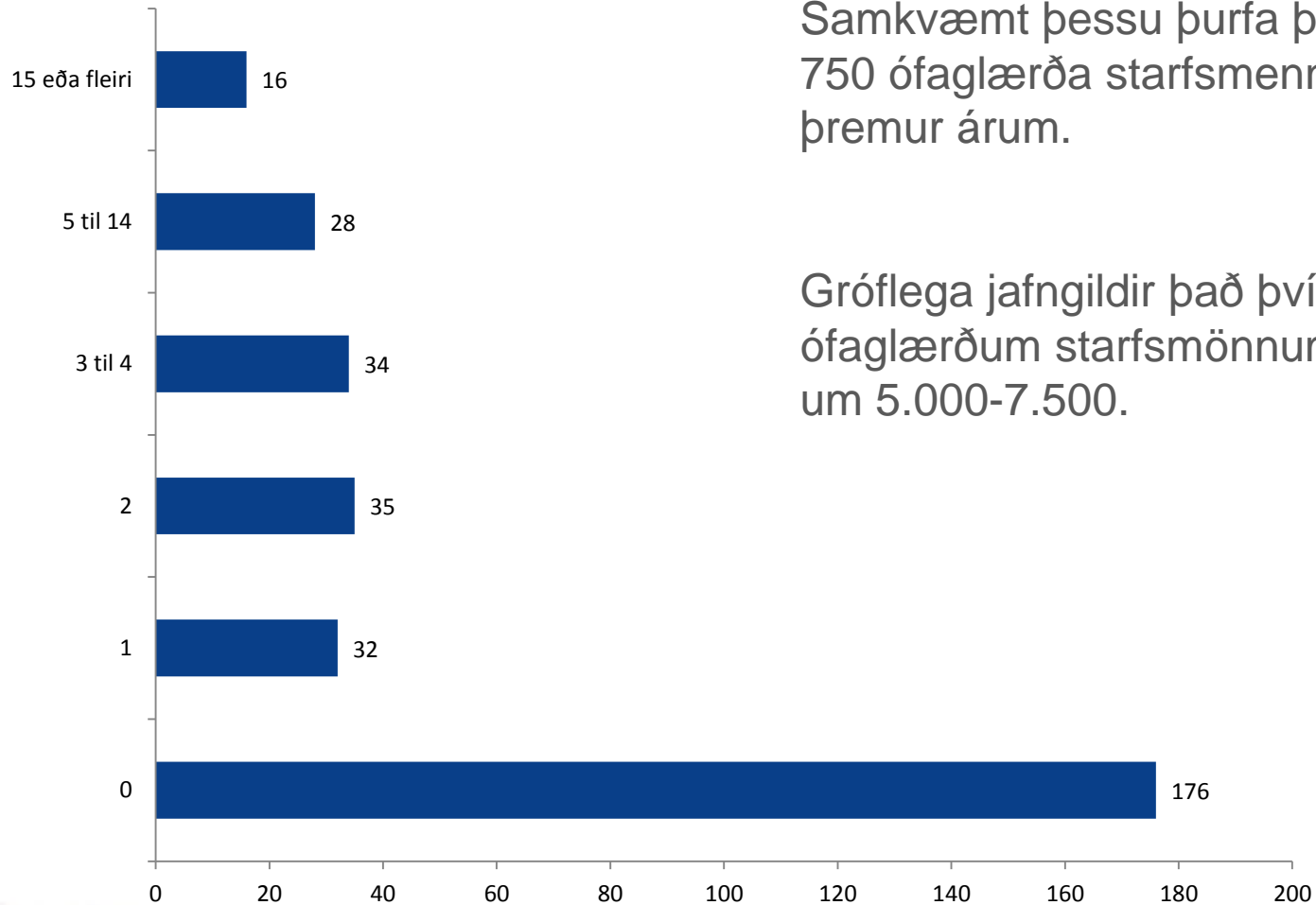


Samkvæmt þessu þurfa þessi fyrirtæki tæplega 700 starfsmenn með iðn- og starfsmenntun á næstu þremur árum.

Það þýðir 4.500-7.000 fyrir hagkerfið allt.

Augljós gjá hér á milli m.v. þann fjölda sem útskrifast árlega með iðn- og starfsmenntun.

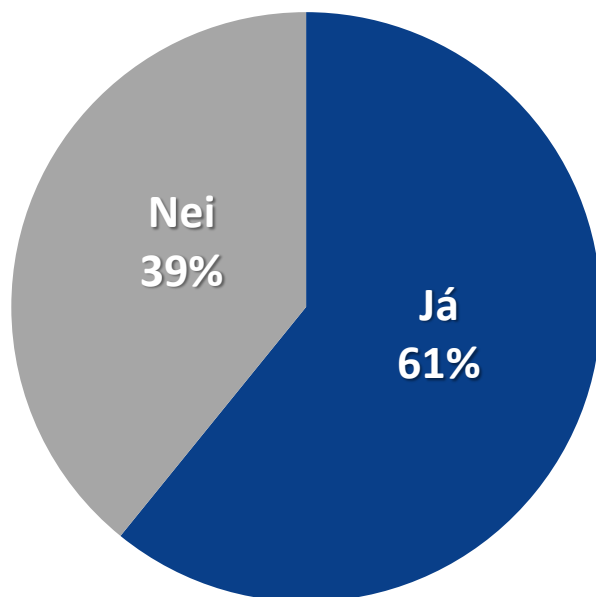
11) Hvað telur þú að fyrirtækið muni hafa þörf fyrir marga ófaglærða starfsmenn sem ekki hafa lokið prófi frá framhaldsskóla á næstu 3 árum, til viðbótar við þann fjölda sem þið hafið í dag?



Samkvæmt þessu þurfa þessi fyrirtæki um 750 ófaglærða starfsmenn á næstu þremur árum.

Gróflega jafngildir það því að fjölga þurfi ófaglærðum starfsmönnum í hagkerfinu um 5.000-7.500.

12) Fer fram markviss vinnustaðakennsla, -þjálfun eða námskeið fyrir starfsmenn á vegum fyrirtækisins?



Almennt gildir að þeim mun stærri sem fyrirtækin eru þeim mun algengara er markviss vinnustaðakennsla á vegum fyrirtækis.

Hér er mikil breyting frá fyrri könnunum. Árið 2004 sögðu 45,8% fyrirtækja að markviss vinnustaðakennsla ætti sér stað og 50,3%% árið 2011.

Umhugsunarefni m.v. þörf fyrirtækja fyrir ófaglært starfsfólk. Spurning hvort fyrirtækin séu í auknu mæli að taka að sér menntun starfsfólks.

Ályktanir og samantekt



- Áberandi þörf fyrir starfsfólk á öllum sviðum á næstu 12 mánuðum, mest fyrir iðn- og starfsmenntun
 - 35% fyrirtækja ætla bæta við sig starfsmönnum m/háskólamenntun
 - 45% fyrirtækja ætla bæta við sig starfsmönnum m/ iðn- og starfsm.
 - 30% fyrirtækja ætla bæta við sig ófaglærðum
- Fyrirtækin eru varfærin við mat á menntaþörf næstu 3 árin
- Markviss vinnustaðakennsla orðin mjög almenn
- Frekari vinna framundan við krosskeyrslur og ályktanir út könnunni