



Íslenskur iðnaður

FRÉTTABRÉF

07. töl. • Júlí 2002

***Við erum flutt í
Hús atvinnulífsins***



Samtök iðnaðarins, Borgartúni 35, 105 Reykjavík

Sími 591 0100, fax 591 0101 - www.si.is

Þversagnir og lýðræðishalli

Ýmsir þeirra, sem börðust hardest gegn EES-samningnum á sínum tíma, óttuðust að með honum væri of langt gengið varðandi framsal á ákvörðunar-rétti okkar til ESB í ýmsum málum. Til þess að tryggja frjáls og óhindruð viðskipti á innri markaði Evrópu er augljóst að samræma þarf ákaflega margt í lögum og reglum Evrópuríkja. Með samningnum var vissulega framseldur hluti af fullveldi okkar eða því deilt með öðrum Evrópuþjóðum. Tilgangurinn er hins vegar ekki sá að svipta Evrópuþjóðir frelsi og forræði í eigin málum heldur að auðvelda viðskipti, auka hagvöxt og bæta lífskjör í aðildarríkjunum.

Léttvægt samráð

Þegar EES-samningurinn var gerður var að sönnu verulegur munur á stærð og styrkleika samningsaðila. EFTA megin við borðið voru ríki með u.þ.b. 33 milljónir íbúa, þar á meðal Svíþjóð, Finnland, Austurríki og Sviss. Þetta er þó umtalsverður markaður og tekjuhár. Nú eru einungis þrjú lönd Noregur, Ísland og Lichtenstein eftir EFTA megin við borðið með samtals tæpar 5 milljónir íbúa (Sviss hafnaði aðild að EES-samningnum) en viðsemjandinn, ESB ríkin, aftur á móti með 375 milljónir manna sem mun fjölga veru-

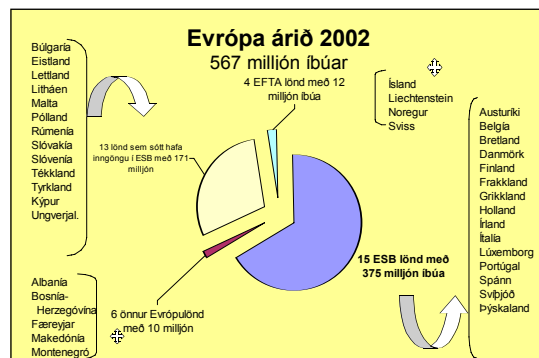
lega á næstu árum. Hlutföllin hafa raskast gersamlega. Ljóst er að áhrif EFTA ríkjanna eru hverfandi og það samráð, sem samningurinn gerir ráð fyrir, er lítið annað en dauður bókstafur. Það er þess vegna hárrétt að við höfum nú lítil sem engin áhrif á leikreglurnar og áreiðanlega alls engin meðan við erum ekki aðilar að ESB.

Jákvæð efnahagsleg áhrif

Jafnvel þeir, sem mest óttuðust fullveldisframsal EES-samningsins, viðurkenna flestir að efnahagsleg áhrif samningsins hafi orðið betri og meiri en þeir reiknuðu með fyrirfram. Þessi jákvæðu áhrif voru engan veginn fyrirþáanleg og þaðan af síður hægt að reikna þau út af nákvæmni. Hins vegar hefur ótvírætt komið í ljós að íslenskum fyrirtækum og heimilum hentar það sama og fyrirtækum og heimilum í nágrennlöndunum. Það furðulega er að stór hluti íslensku þjóðarinnar virðist ekki trúá eigin augum í þessum efnunum. Enn og aftur er staglast á því að atvinnulíf okkar sé sérstakt, efnahagssveiflurnar sérstakar og lífið á Íslandi sé og verði saltfiskur. Kvartað er hástöfum yfir því að á þessu öllu skorti mjög skilning í öðrum Evrópulöndum.

Þversagnir í umræðunni

Það er margar fleiri einkennilegar þversagnir í Evrópuumræðunni á Íslandi. Við óttumst áhrifaleyfi sem smáríki en afsöllum okkur í raun öllum möguleikum til að hafa áhrif því að við eigum ekki fulltrúa við borðið þar sem ákvarðanir eru teknar. Við kvörtum yfir reglufargani frá ESB en hrósum um leið EES-samningnum þar sem við samþykktum að taka upp allar þessar reglur. Stærsta þversögnin er svo auðvitað sú að til þess að verjast efnahagssveiflum þurfum við okkar eigin mynt sem stöðugt sveiflast upp eða niður og er þar með uppspretta endalausra kúvendinga í atvinnurekstri okkar og efnahagsstjórn. Á sama tíma taka aðrar Evrópuþjóðir upp evruna og samræma efnahagsstjórnina í Evrópu. Þar er áherslan umfram allt lögð á stöðug-



leika, lága vexti og stöðugt verðlag. Þá koma fram á Íslandi sérfræðingar sem lýsa þeirri skoðun sinni að það geri okkur ekki nema gott að hafa hér tvöfalda eða þrefalda vexti á við það sem gerist í nágrennlöndunum!

Vagga lýðræðisins?

Við óttumst lýðræðishalla ESB en virðumst ekki taka eftir því að valdið er smám saman að færast frá framkvæmdastjórn ESB til ráðherraráðsins og Evrópuþingsins. Á sama tíma fara völd þingmanna á Íslandi sífellt minnkandi en löggjöfin kemur ýmist forsníðin frá ESB eða fæðist fullsköpuð í ráðuneytunum. Þeir stjórnmalamenn, sem mestar áhyggjur hafa af lýðræðishalla innan ESB, sjá ekkert athuga-vert við þetta. Þeir raða sjálfir á framboðslista sína og finnst fráleitt að íslenska þjóðin fái að greiða atkvæði um stefnuna í Evrópumálum eða öðrum mikilvægum hagsmunamálum sínum. Þingmenn eru beittir svo hörðum flokksaga að þeir þora varla að hafa skoðun á nokkru máli. Það er helst að losni um hömlurnar þegar ræddar eru hvalveiðar, hnefaleikar eða hvort breyta eigi klukkunni.

Umræðan um lýðræði er þörf og góð

Það er ekki nema gott að við veltum því fyrir okkur hvort við stöndum þar öðrum þjóðum frammar en vandséð í hverju þeir yfirburðir eru fölgir. Er það svo að nágrennaþjóðir okkar hafi glatað frelsi sínu og sjálfstæði með aðild sinni að ESB? Svarið við þeirri spurningu er auðvitað nei. Samt trúum við því mörg hver að Íslendingar myndu glata frelsi sínu og fullveldi með aðild að ESB. Er það ekki enn ein þversögnin í íslenski Evrópuumræðu?

Sveinn Hannesson



ÍSLENSKUR IÐNAÐUR
07. tbl. Júlí 2002
ISSN 1022-7741
Fór í prentsmiðju: 26.06. 2002
Prentvinnsla: Prentækni hf.
Hönnun og myndskreytingar: Vala Óla.
Ljósmyndir: Jóhannes Long, Odd Stefán

Útgefandi: Samtök iðnaðarins
Hallveigarstíg 1, Pósthólf 1450, 121 Reykjavík
Sími: 511 5555, fax: 511 5566
Kennitala 511093-2019
www.si.is, e-mail:thora@si.is/thorak@si.is

Ábyrgðarmaður: Sveinn Hannesson
Ritsstjóri: Haraldur D. Nelson
Efnisstjóri og umbrot: Þóra Ólafsdóttir
Málfarsráðgjafi: Þóra Kristín Jónsdóttir

Fjölmiðlum er frjálst að nota efni úr Íslenskum iðnaði í heild sinni eða að hluta. Fjölmiðlamenn eru vinsamlegast beðnir að geta heimildir á slíkum tilvikum.

Kynningarfundur um Microscope - Benchmarking

- aðferð til að auka framleiðni í rekstri -

Samstarfsvettvangur um framleiðni- aukandi aðgerðir hóf formlega starfsemi í byrjun þessa árs eftir mikla undirbúningsvinnu aðstandenda en þeir eru auk Samtaka iðnaðarins - Iðntæknistofnun Íslands, Samtök atvinnulífsins, Nýsköpunarsjóður atvinnulífsins og Stjórnvísí. Í tilefni af því að lokid er þjálfun ráðgjafa og úttekt á fyrsta fyrirtækjahópnum sem prófað hefur Microscope – Benchmarking aðferðina stóðu aðstandendur verkefnisins fyrir fundi til að kynna fyrstu reynsluna af notkun þessa öflugra verkfæris hér á landi. Í þessari grein er sagt frá því helsta sem kom fram á fundinum.

Vilmundur Jósefsson, formaður SI setti fundinn og sagði að þetta verkefni væri ofarlega á forgangslista stjórnar SI í nýafstaðinni stefnumótun. Stjórn SI bindur miklar vonir við að slíkar aðferðir geti vegið þungt í markvissum aðgerðum til að bæta framleiðni og auka samkeppnishæfni íslenskra fyrirtækja. „Bætt framleiðni og aukin samkeppnishæfni eru þau markmið sem við setjum hvað efst á blað í starfi SI og í atvinnulífinu almennt,“ sagði Vilmundur.

Fyrstu skrefin í starfsemi samstarfsvettvangsins eru að byggja upp aðferðafræðilegan grundvöll og viðmið fyrir íslensk fyrirtæki til að bera sig saman við þá sem best standa sig á hverju sviði. Líður í þessu var að gerast aðili að alþjóðlegum gagnagrunni og tilheyrandi verklagi - Microscope- við stöðumat á fyrirtækjum. Þetta gefur íslenskum fyrirtækjum tækifæri til að meta starfsemi sína og bera sig saman við þau 1700 evrópsku fyrirtæki sem eru skráð í grunninum fyrir.

Þessu næst tók Magnús Þór Ásmundsson framkvæmdastjóri framleiðsluferla hjá Marel við stjórn fundarins en Marel var í fyrsta úttektarhópnum. Magnús upplýsti að fyrirtæki hans hefði mælst í hópi „framsækinnna“ fyrirtækja og að allar forsendur væru fyrir hendi í starfsháttum hjá fyrirtækinu til að komast í röð hinna fremstu (World class). Engu að síður hefðu fengist skýr skilaboð um það sem betur mætti fara í rekstrinum í samanburði

við þá bestu. Magnús sagði að aðferðin hefði fengið góðan hljómgrunn í stjórnenda-hópi fyrirtækisins og að niðurstöðurnar yrðu notaðar sem innlegg í næstu stefnumótunarvinnu í fyrirtækinu í haust.

Í Microscope fæst staða fyrirtækisins hvað varðar árangur og starfshætti í samanburði við önnur fyrirtæki í gagnagrunninum.

Fyrst á mælendaskrá fundarins var Anna Margrét Jóhannesdóttir, verkefnisstjóri vettvangsins og starfsmaður á Impru, en Impru sér um framkvæmdina og heldur utan um íslenska gagnagrunnin. Anna Margrét sagði forsögu Microscope verkefnisins, skýrði aðferðafræðina og hvaða fyrirtæki hefðu tekið þátt í verkefninu. Aðferðin gerir fyrirtækjum kleift að bera sig saman við fyrirtæki á alþjóðamörkuðum með því að nota þekkingarbanka og sérstakan hugbúnað sem þróaður hefur verið. Um er að ræða tver útgáfur af Microscope. Önnur er ætluð framleiðslufyrirtækjum eingöngu en hin er ætluð þjónustufyrirtækjum og þjónustuiðnaði. Aðferðin hefur nú þegar sannað sig sem öflugt tæki til umbóta í rekstri og þar með til aukinnar framleiðni. Alls hafa 8 Evrópulönd auk Íslands tekið upp Microscope og fleiri eru á leiðinni. Stærstu notendahóparnir eru í Bretlandi, Ítalíu, Belgíu á Írlandi. Þá eru þýsk, sænsk,

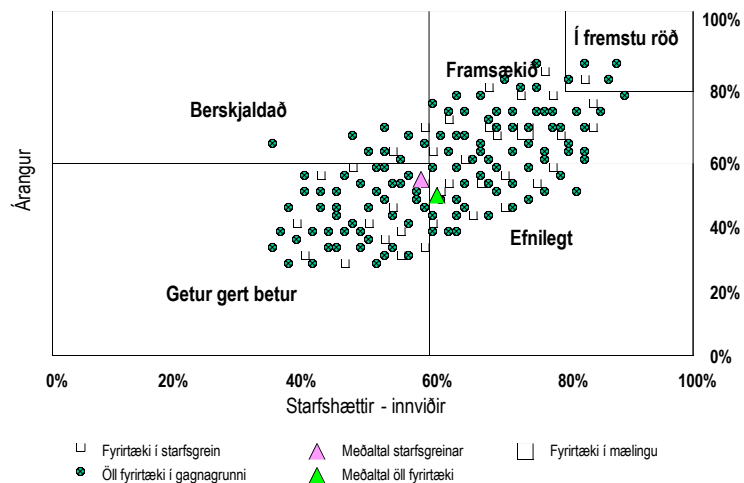
austurísk og dönsk fyrirtæki einnig meðal þátttakenda.

Þá tók til máls Magnús Bollason, framleiðslustjóri hjá Nóa – Sírusi. Hann sagði að NS hefði, eins og Marel mælst í hópi „framsækinnna“ fyrirtækja og þyrfti aðeins að bæta við 10 stigum í starfsháttum og árangri til að komast í hóp hinna bestu í heiminum sem er mjög góð staða. Matvælafyrirtæki starfa eftir strangara eftirliti en mörg önnur fyrirtæki og verða því að tileinka sér ákveðin og öguð vinnubrögð. Hann sagði að líkt og hjá Marel hefði NS fengið hærri einkunn í starfsháttum og innviðum en í árangri, en margt af því sem hefur verið bætt í framleiðslu og stjórnun hefur ekki enn skilað endanlegum árangri. Unnið er að endurbótum og NS er á réttri leið. Fyrirtækið stendur sterkast í gæðamálum sem mikil áhersla hefur verið lögð á. Mælingin leiddi hins vegar í ljós að huga þyrfti betur að fyrirtækjameningu sem og atriðum sem tengjast þjálfun og menntun starfsfólks.

Unnið er að stefnumótun í fyrirtækinu og skýrslan kemur að góðu gagni við þá vinnu. Stefnir er að því að mæla árangurinn aftur á næsta ári – en allt framleiðsluferlið er í athugun. Magnús telur úttektina kostnaðarins virði og að næst þyrftu fleiri starfsmenn að taka þátt í matinu. „Sá tími og kostnaður sem í þetta fer vinnist upp í sparnaði við stefnumótunarvinnu og er því vel varið,“ sagði Magnús.

Steinþór Jónsson hóteltstjóri Hótel Keflavík var síðastur á mælendaskrá. Fyrirtæki hans var metið með þjónustu-Microscope. Hótelid hefur verið í farar-

framhald bls. 5



Í Microscope eru árangur og starfshættir fyrirtækisins mældir og færðir inn í dreifitið hér að ofan sem auðveldar samanburð við önnur fyrirtæki í gagnagrunninum - meðaltöl þeirra og viðkomandi starfsgreinar.

Starfsskiyrði hafa úrslitaáhrif á framleiðni í iðnaði

Framleiðniþróun í iðnaði á Íslandi er slök í alþjóðlegum samanburði en fer batnandi skv. nýlegum mælingum.¹ Þennan slaka árangur má rekja til þess að starfsskiyrði hérlendis eru enn ekki sambærileg við það sem þekktist víða erlendis. Þar ber hæst að efnahagsstarfsemi og stjórn byggjast á lítilli mynt sem fylgir óhagræði og hár viðskiptakostnaður.

Hvað er framleiðni?

Framleiðni er mikilvæg mælistika á vaxningu fyrirtækja, atvinnugreina og efnahagslífsins í heild. Fyrirtæki skipuleggja framleiðsluferli frá innlagi að útlagi. Innlag þeirra er vinnuafli, fjármagn, hráefni og þekking en útlagið vörur og þjónusta sem fyrirtækin selja á markaði. Markmiðið með starfsemi fyrirtækja er að söluandvirði útlagsins sé meira en kostnaður innlagsins. Því eru framleiðni og arðsemi nátengd hugtök.

Ein mæling á framleiðni vinnuafli er velta fyrirtækis á hvern starfsmann. Framleiðni er einnig mæld fyrir fyrirtæki í sömu atvinnugrein eða hagkerfinu í heild. Þjóðartekjur á mann eru sambærilegt fram-

leiðnihlutfall fyrir hagkerfið í heild. Hér er þó um einföldun að ræða þar sem framlag annarra framleiðsluþátta til veltunnar er ekki tekið með í reikninginn. Hjá iðnvæddum ríkjum eru þjóðartekjur á mann hærri en hjá ríkjum skemmra á veg komin í hagþróuninni. Þróuð ríki hafa byggt upp framleiðslu og markaðskerfi sem endurspeglar menntastig starfskraftanna, tækniþróun framleiðslutækjanna, hagrænar vinnuáferðir og skilvirkni og stöðugleika hagkerfisins. Þótt framleiðni sé mæld sem hlutfall er það vöxtur framleiðninnar sem er lykillinn að aukinni hagsæld. Til að auka framleiðni þurfa fyrirtæki að lágmarka kostnað og hámarka söluandvirði framleiðslunnar. En það eru ekki bara úrbætur í rekstri sem hafa áhrif á framleiðni. Aðgerðir stjórnvalda hafa einnig mikil áhrif þar á, hvort heldur er í opinberum fjármálum, peningamálum Seðlabankans eða stjórnsýslubreytingum. Þá geta ytri áföll eða búhnykkir einnig haft mikil áhrif.

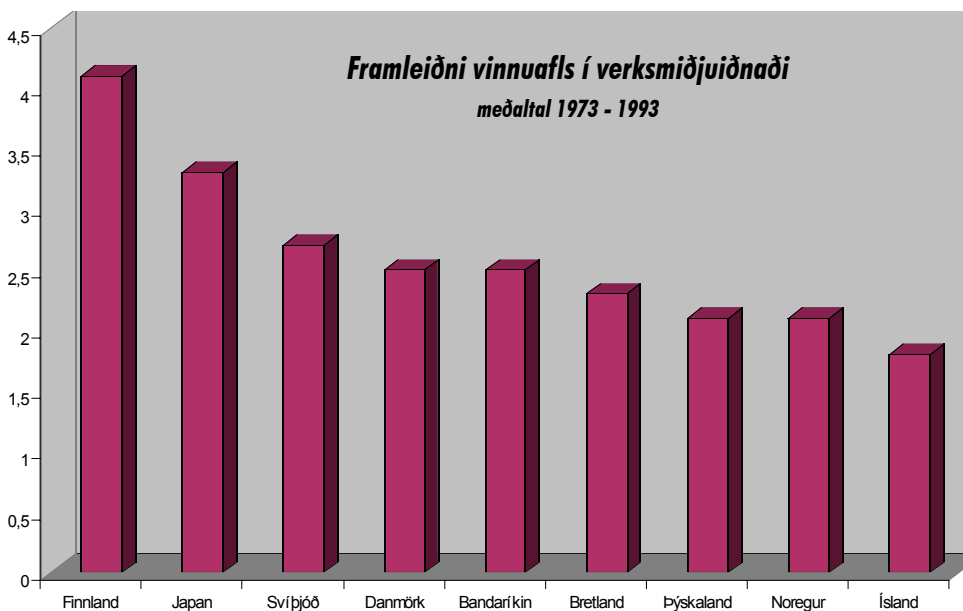
Fyrirtæki nota bæði vinnuafli og fjármagn við framleiðslu sína. Framleiðni vinnuafli og fjármagns er mælanleg á grundvelli skiptingar framleiðslukostnaðar milli launa og fjármagns. Mælingar á launa-

og fjárfestingarkostnaði íslenskra iðnfyrirtækja leiða í ljós að þau eru mannaflafrek í rekstri. Á tímabilinu 1973 til 2000 var hlutfall launa 78 prósent af heildarkostnaði en fjármagns aðeins 22 prósent. Fyrir efnahagslífið í heild á alþjóðavísu var þetta hlutfall nær 70 og 30 prósent. Ein ástæða þessa eru hlutfallslega mikil umsvif hins mannaflafreka byggingariðnaðar. Slök framleiðniþróun útskýrir hægnað vöxt iðnaðar (að frátöldum fiskiðnaði og stóriðju) undanfarna áratugi.

Framleiðniaukning er forsenda útflutnings og hagvaxtar

Það skiptir höfuðmáli að fyrirtækjum takist að auka framleiðslu fyrir hverja einingu af vinnuafli og fjármagn sem það kostar til. Í samkeppni á frjálsum markaði tryggja stjórnendur fyrirtækja lágmarkun innlagsins og hámarkun útlagsins með því að nota nýja framleiðslutækni, tryggja að starfsmennirnir búi yfir þekkingu og getu til að nota þau, að vinnuáferðir séu góðar og að markaðsstarf auki söluna. Markaðurinn velur svo hæfustu framleiðendurna en vinnuafli og fjármagn fyrirtækja, sem standa sig ekki í samkeppni, fara á endanum í aðra starfsemi. Vegna samkeppni bjóðast neytendum bestu vörurnar á lægsta verði sem eykur kaupmátt þeirra og lífsgæði. Um leið er framleiðniaukning grundvöllur varanlegra launahækkana og forsenda sjálfbærs hagvaxtar.

Á tímum alþjóðavæðingar er hagvöxtur í auknum mæli háður erlendum viðskiptum. Framleiðslan verður sérhæfðari og tekur mið af eiginleikum hvers hagkerfis fyrir sig. Til að greiða fyrir innflutt lífsgæði þurfa hagkerfi að hafa samkeppnishæfan útflutningsiðnað. Það þýðir að fyrirtækin þurfa sífellt að auka framleiðni til að geta boðið meiri vörugæði á sama verði eða sambærileg gæði á lægra verði. Einungis þannig haldast fyrirtæki, atvinnugreinar og hagkerfi samkeppnisfær á alþjóðlegum markaði og útflutningur stendur undir innflutningi.



Heimild: OECD

Mikilvægi starfsskilyrða fyrir framleiðni

Góð efnahagsstjórn getur haft úrslitaáhrif á hvort rekstur er arðbær og hagvöxtur er mikill. Á Íslandi hafa sveiflur í gengi, verðbólgu og vaxtastigi haft neikvæð áhrif á kostnað og framleiðni fyrirtækja. Eins og myndin sýnir var framleiðni vinnuafls í íslenskum verksmiðjuíðnaði frá 1973 til 1993 mjög lítil í alþjóðlegum samanburði. Útflutningur iðnaðarvöru, sem hlutfall af heildarútflutningi, hefur staðið í stað svo áratugum skiptir. Á árum áður var þessi þróun nátengd sambýlisvanda iðnaðar og auðlindagreina eins og fiskveiða. Með tilkomu EES samningsins og alþjóðavæðingarinnar lögðust starfsskilyrði íslenskra iðnfyrirtækja mikið. Þó er langt í land með að skilyrði þeirra jafnist á við þau sem erlendir keppinautar þeirra búa við. Krónunni fylgir margvíslegur kostnaður sem rýrir framleiðni og samkeppnisstöðu þeirra. Vöxtur í útflutningi á iðnaðarvörum endurspeglar starfsskilyrði fyrirtækjanna.

Neikvæður vöxtur framleiðni fjármagns í iðnaði

Meðfylgjandi tafla sýnir meðalvöxt framleiðni vinnuafls og fjármagns í iðnaði á þremur tímabilum frá 1973. Athygli vekur að vöxtur í framleiðni fjármagns í iðnaði var neikvæður allt tímabilið og sérstaklega frá 1988 til 1992 þegar fjölmörg iðnfyrirtæki urðu gjaldþrota. Neikvæður vöxtur í framleiðni fjármagns dregur úr fjárfestingu og vexti. Frá 1992 til 2000 var framleiðni fjármagns í iðnaði án fiskiðnaðar og stóriðju jákvæð og má þakka stöðugleika þess tíma. Hins vegar var framleiðni í stóriðju neikvæð vegna þess að miklar fjárfestingar byrjuðu ekki að skila sér í auknu útflutningsverðmæti fyrir en í lok tímabilsins. Þótt tölur liggja ekki fyrir er líklegt að sviptingar í gengi krónunnar árið 2001 hafi haft neikvæð áhrif á framleiðni fjármagns í iðnaði án fiskiðnaðar og stóriðju.

Árlegt meðaltal vaxtar framleiðni vinnuafls og fjármagns í iðnaði

	Vinnuafli	Fjármagn
1973-1982	1,57%	-0,78%
1983-1991	1,56%	-2,13%
1992-2000	2,17%	-1,25%

Heimild: Ráðgjöf og efnahagsspár

Slakur vöxtur í framleiðni vinnuafls

Vöxtur framleiðni vinnuafls í iðnaði jókst hin síðari ár og var sambærilegur því sem gerist víða erlendis.

Framleiðni vinnuafls í stóriðju var leiðandi í þeirri þróun. Hins vegar var framleiðni vinnuafls í iðnaði án fiskiðnaðar og stóriðju aðeins 0,5% að meðaltali yfir síðasta tímabilið sem er langt undir framleiðni erlendra samkeppnisaðila. Slök framleiðniþróun takmarkar möguleika fyrirtækja í alþjóðlegri samkeppni. Þrátt fyrir erfið skilyrði oft á tíðum hafa nokkur íslensk iðnfyrirtæki náð glæsilegum árangri á erlendum markaði. Með sambærileg starfsskilyrði og erlend fyrirtæki búa við yrði framleiðni iðnfyrirtækja eflaust betri á heildina litið.

Evrar bætir starfsskilyrði í samkeppnisgreinum

Erfiðleikar í efnahagsstjórn tengdir krónunni hafa átt stóran þátt í að hefja vöxt iðnfraeileiðslu á Íslandi. Þegar stefnumörkun í alþjóðavæðingunni var alfarið miðuð við sjávarútveginn gekk brösuglega að reka samkeppnisfer fyrirtæki á Íslandi. Starfsskilyrðin hafa þó farið batnandi undanfarin ár með EES samningnum og aukinni þátttöku í alþjóðavæðingunni. Íslendingar verða samt að huga að því að með ESB aðild og upptöku evrunnar verður skrefið stigið til fulls að breyta hagkerfinu úr óhagkvæmu auðlindakerfi í hagkvæmt framleiðslukerfi.

Með því batnar geta okkar til að eignast arðbær og samkeppnisfer fyrirtæki í öllum greinum sem geta aukið útflutning sinn. Það stuðlar að meiri hagvexti og velsæld á komandi árum og áratugum.

Mikill meirihluti félagsmanna SI vill að Ísland gangi í ESB og taki upp evruna til að gera starfsskilyrði iðnaðar á Íslandi sambærileg því sem önnur evrópsk fyrirtæki búa við.

*Þorsteinn Þorgeirsson
hagfræðingur SI*

¹ Ráðgjöf og efnahagsspár ehf gerði skýrslu um framleiðni á Íslandi í júní 2002 að beiðni Iðntækisstofnunar Íslands, Samtaka iðnaðarins og Rannsóknastofnunar byggingariðnaðarins. Skoðu má skýrsluna á vefsetri Samtakanna.

Framhald af bls. 3

Microscope - Benchmarking

broddi varðandi góðan aðbúnað og hefur verið að bæta alla þjónustu. Hann sagði að mælingin hefði verið stutt og gagnleg. Hann taldi að mikilvægt væri að vita hvernig fyrirtækið stæði miðað við aðra bæði hvað snertir veikleika og styrkleika. Fjórir starfsmenn tóku þátt í að svara spurningum ráðgjafa. Þeir höfðu nýlega farið í gegnum ferli varðandi stjórnugjöf hótela. Steinþór sagði að eigendur Hótel Keflavíkur vildu fá úttekt á sem flestum þáttum til að auka gæði hótelsins. Þeir vildu að það væri betra en önnur fjögurra stjarna hótél en ekki endilega fimm stjarna.

Mælingin kom þægilega á óvart

„Auðvelt var að sjá hvað laga þarf og tekið á þáttum sem ekki hafði verið hugað nægilega vel að. Hvatning til að axla ábyrgð og taka ákvarðanir kom vel út en eins og hjá mörgum fyrirtækjum á Íslandi þarf greinilega að huga betur að starfsþjálfun og skráningu kvartana þótt fyrirtækið hafi talið sig leysa slík mál vel hingað til,“ sagði Steinþór.

Eigendur Hótel Keflavíkur eru líka eigendur Ofnasmiðju Suðurnesja og fram kom í máli Steinþórs að þeir vilja líka fara með það fyrirtæki í slíka úttekt. „Rekstur Ofnasmiðjunnar hefur gengið vel en það er ekki nóg að halda sjálfur að maður standi sig vel, samburðurinn gefur nýja vídd í reksturinn“ sagði Steinþór. Þeir Suðurnesjamenn stefna að því að fara aftur í gegnum ferlið eftir u.þ.b. ár og telja að þetta nýja stjórnætti eigi án efa eftir að nýtast vel í sínum fyrirtækjum.

Fjörugar umræður urðu á fundinum í framhaldi af framsöguerindum sem leiddu m.a. í ljós mikinn áhuga meðal rúmlega 100 þátttakenda í fundinum. Af þeirri reynslu og viðtökum sem þessi aðferð hefur hlotið er því ljóst að mikils er að vænta af notkun hennar á næstu árum sem eitt af framsæknum stjórnækjum fyrirtækja í dag.

Þetta öfluga verkfæri stendur öllum fyrirtækjum til boða og þeir, sem vilja nýta sumarið, geta haft samband við undirritaðan eða Önnu Margréti Jóhannesdóttur hjá Impru.

Nánari upplýsingar um verkefnið er að finna á vefslóðinni: www.iti.is/pulsvidbot.pdf.

David Láðvíksson



Gluggasmiðjan hf. fær vottun

Gæðastimpill fyrir framleiðsluna

Fyrir skömmu veitti Rannsóknastofnun byggingariðnaðarins Gluggasmiðjunni hf. í Reykjavík gerðarvottun á fullmál-ada glerjaga timburglugga með opnanlegu fagi, eins og segir í vottunarskjalinu. Vottunin tryggir að sambærilegar framleiðsluvörur fyrirtækisins standist ströngustu kröfur markaðarins á öllum sviðum.

Gæðakerfi fylgir mikil hagræðing

Pétur Þórarinnsson, framleiðslustjóri Gluggasmiðjunnar, segir að fyrirtækið hafi ávallt lagt mikla áherslu á vörubrúun og gæðamál og undanfarin ár hafi verið lagður grunnur að markvissri gæðauppbyggingu. Fyrirtækið hafi komið sér upp ströngu innra eftirliti og að vottunin sé lokapunktur á löngum ferli. „Samtök iðnaðarins aðstoðuðu okkur við að koma á fót gæðastýrikerfi fyrir ári en vottunarferlið tók eitt til tvö ár. Gæðakerfinu fylgir mikil hagræðing, mistökum fækkar, þau upp-götvast fyrir en ella og allir starfsmenn í keðjunni geta fundið galla ef upp koma. Lykillinn að því er fólgin í gæðaeftirliti og skráningu sem úttektaraðili fylgist með. Rannsóknastofnun byggingariðnaðarins þarf, sem úttektaraðili, að fylgjast með því að allt efni í gluggana svo sem hráefni og



íhlutir, sem við kaupum frá birgjum, sé einnig vottað,” segir Pétur.

Vottunin þýðingarmikil

Gunnar Gissurarson, framkvæmdastjóri Gluggasmiðjunnar, segir að fyrirtækið hafi verið brautryðjandi í framleiðslu viðhaldslítilla, áklæddra tréglugga sem ryðja sér æ meira til rúms á markaðinum. „Vottunin hefur mikla þýðingu,” segir Gunnar. „Hún er gæðastimpill fyrir framleiðslu fyrirtækisins, staðfesting fyrir hönnuði á að varan sé í samræmi við kröfur byggingarreglugerðar og um leið trygging neytandans. Sölutækifæri framtíðarinnar ættu að felast í því að ekki sé samið við önnur fyrirtæki en þau sem geta sýnt fram á með vottunum að framleiðsla þeirra standist ákvæði byggingareglugerðar.“

Mistök dýru verði keypt

Gunnar gerir ekki mikið úr kostnaðinum við að afla fyrirtækinu vottunar. Hann vinnist upp á einu til tveimur árum. „Mistök í framleiðslu eru kostnaðarsamari en margir halda, bæði hvað varðar efni og tíma og lítilsháttar mistök geta því orðið dýrt spaug. Þetta ferli hefur orðið okkur mjög til góðs og uppfyllir 120. grein byggingarreglugerðar. Því er mjög mikilvægt að byggingafulltrúar vítt og breitt um landið sinni hlutverki sínu.

Við þekkjum t.d. dæmi þess að fólk hafi orðið fyrir tilfinnanlegum skaða vegna þess að þeir fylgjast ekki nógu vel með því að ákvæðum reglugerðarinnar sé framfylgt. Samkeppni við innflutta staðlaða glugga fer stöðugt vaxandi en Gluggasmiðjan hefur brugðist við þeirri samkeppni með samstarfi við erlend fyrirtæki í fremstu röð hvert á sínu sviði.“

Umboðsfyrirtæki ársins

Sænska stórfyrirtækið Besam Export ab, sem m.a. framleiðir sjálfvirkar rennihurðir og hringhurðir og er í fararbroddi á sínu sviði, valdi Gluggasmiðjuna nýlega umboðsfyrirtæki ársins en sú viðurkenning er veitt u.þ.b. þriðja hvert ár því fyrirtæki sem skarar fram úr hvað varðar sölu og þjónustu. Besam Export rekur verksmiðjur og söluskrifstofur bæði í Evrópu og Bandaríkjunum. Gluggasmiðjan var meðal þeirra fyrstu sem settu sjálfvirkar rennihurðir á markaðinn hér á landi en hún var stofnuð árið 1947 og er því elsta verksmiðja sinnar tegundar á landinu. Fyrirtækið hefur smíðað glugga og hurðir í allar gerðir húsa allt frá íbúðarhúsum til stórra verslunarhúsa. Það sá t.d. um smíði og uppsetningu allra glugga og hurða í Kringlunni og útvegaði allar hringhurðir, rennihurðir og sjálfvirk-an opnunarbúnað aðalinnganga í Smáralind. Starfsmenn Gluggasmiðjunnar eru nú 35 og fyrirhugað er að stækka verk-smiðjuna á þessu ári.

Þóra Kristín Jónsdóttir



Aðalfundur Menntafélags byggingariðnaðarins

Menntafélag byggingariðnaðarins hélt nýlega aðalfund sinn. Eins og fram kemur í skýrslu formanns hefur starfsemi menntafélagsins í megindráttum snúist um tvö málefni á liðnu starfsári. Þau eru endurmenntun og vinna fyrir Starfsgreinaráð í bygginga og mannvirkjagreinum um nýskipan náms í byggingagreinum en sú vinna hefur reynst tímafrekari og snúnari en búist var við.

Endurmenntunarnámskeið áttu undir högg að sækja fyrri hluta ársins og var þátttaka í þeim ekki eins mikil eins og gert hafði verið ráð fyrir en ástæðan var rakin til mikils annríkis á vinnumarkaðnum. Töliverð breyting varð á þátttöku á síðari hluta starfsárs en þá varð hún svipuð og verið hefur undanfarin ár.

Stjórn, varastjórn og starfsmenn unnu að stefnumótun fyrir Menntafélagið og liggur nú fyrir bráðabirgðaskýrsla um afrakstur vinnufundarins. Ákveðið var að taka til frekari úrvinnslu þau mál sem fundarmenn lögðu mesta áherslu á.

Í nýja stjórn voru skipaðir Eyjólfur Bjarnason, Grétar Halldórsson og Tryggvi Jakobsson, allir frá SI en frá Samiðn þeir Guðmundur Ómar Guðmundsson, Guðmundur Ingi Guðmundsson og Ármann Ægir Magnússon. Stjórnin á eftir að skipta með sér verkum. Á fundinum kynnti Baldur Gíslason skólameistari Iðnskólans í Reykjavík hugmyndina um Netskóla Íslands en Iðnskólinn í Reykjavík hefur haft frumkvæði að stofnun slíks skóla. Netskólanum er ætlað að vera samstarfsnet skóla og fræðsluaðila þar sem nám verður kynnt og sem flestar námsgreinar kenndar í fjarkennslu.

Starfsmenn MFB eru fjórir um þessar mundir, þau Kristján Karlsson framkvæmdastjóri, Hafsteinn Eggertsson fræðslufulltrúi, Óttar Ólafsson fræðslufulltrúi og Guðrún Edda Baldursdóttir, fulltrúi.

Félagsmenn eru hvattir til að kynna sér starfsemi MFB nánar á vefsetri félagsins, www.mfb.is og hjá starfsmönnum þess. *Eyjólfur Bjarnason*

Byggingafulltrúar gegni eftirlitsskyldu sinni

Nú þegar enn eitt fyrirtækið í glugga- og hurðaiðnaði hefur fengið framleiðslu sína vottaða Ísl. G-vottun hjá Rannsóknarstofnun byggingaiðnaðarins teljum við hjá Samtökum iðnaðarins rétt að vekja athygli á 121. gr. byggingarreglugerðar sem hljóðar svo:

„121.1 Byggingareining (húseining, húshluti, byggingarhluti) sem er framleidd í verksmiðju eða á verkstaði og ætlað er ákveðið sérhæft hlutverk í byggingu skal ávallt bera vottun samkvæmt ákvæðum í gr. 120.

121.2 Hönnuður sem notar byggingareiningar skal sannprófa að vottun þeirra sé í samræmi við kröfur byggingarreglugerðar.”

Nú eru liðin sex ár frá því þessi ákvæði voru sett í byggingarreglugerð sem glugga- hurða- og glerframleiðendur brugðust við með markvissum hætti strax í upphafi. Allir helstu glugga- og glerframleiðendur landsins hafa tekið þátt í gæða- og eftirlitsskyldu að tilstuðlan Rannsóknastofnunar byggingaiðnaðarins og Iðnteknistofnunar Íslands og hefur verkefnið m.a. fengið styrk úr opinberum sjóðum. Nokkur þessara fyrirtækja hafa komið sér upp tilskildu innra gæðaeftirliti undir ytra eftirliti Rannsóknastofnunar byggingaiðnaðarins og framleiðsla þeirra hefur í allmörg ár borið Ísl.G-vottun sem sannar að framleiðslan uppfyllir kröfur 121. gr. byggingarreglugerðar.

Kaupendur krefjast vottunar

Þrátt fyrir hvatningu þeirra aðila, sem krafan snertir, hafa byggingafulltrúar ekki krafist slíkra vottorða um gæði og notagildi byggingareininga þegar gluggar og hurðir eiga í hlut. Opinberir kaupendur hafa í fastir gengið eftir því hvort gluggar og hurðir séu vottuð þegar gengið er til samninga um nýbyggingar og því eðlilegt að al-mennir húsbýggendur hafi ekki tiltrú eða skilning á kvöðinni.

Þeim rökum hefur verið haldið á lofti að of fáir framleiðendur uppfylli skilyrði um



vottun til að geta sinnt markaðinum. Því má til svara að flest sérhæfðu fyrirtækin á þessu sviði eru með vottaða framleiðslu. Aðrir framleiðendur, sem hafa þekkingu á því sem þeir er að gera og framleiða glugga og hurðir sem standast íslenskar aðstæður, eiga ekki erfitt með að fá framleiðslu sína vottaða.

Innflytjendur og framleiðendur, sem vilja ekki koma sér upp tilskildu framleiðslueftirliti til að eiga kost á að fá framvöru sína vottaða, geta að sjálfsögðu látið prófa glugga og hurðir fyrir sérhvert verk og fengið vottun sem gildir fyrir viðkomandi mannvirki svo framarlega sem framleiðslan er í lagi.

Fyrirmæli virt at vettugi

Svo merkilega sem það kann að hljóma virðast byggingafulltrúar landsins hafa bundist samtökum um að virða að vettugi þetta ákvæði byggingarreglugerðar þrátt fyrir ítrekuð fyrirmæli umhverfisráðuneytisins um að því skuli framfylgt og hvatningu og getu íslenskra framleiðenda til að standast kröfurnar. Verulegt tjón hefur orðið vegna þessa sinnuleysis opinberra eftirlitsaðila og óviðunandi er að neytendur fái ekki notið þeirrar verndar sem lög og reglur gera ráð fyrir. Þegar sett hafa verið lög og reglur og þeir, sem eiga að fara eftir þeim, hafa lagt metnað sinn og fjármagn í að uppfylla skil-yrði þeirra, er með ólíkindum að yfirvöld í héraði skuli með aðgerðarleysi sínu beinlínis hvetja til að reglurnar séu sniðgengnar.

Samtök iðnaðarins skora á umhverfisráðherra, byggingafulltrúa landsins og opinbera aðila að sýna frumkvæði í að farið sé að lögum og reglum með því að fylgja eftir að lagðar séu fram vottanir um að gluggar og hurðir standist íslenskt veðurfar.

*Ferdinand Hansen
verkefnisstjóri/gæðastjórnun í byggingariðnaði
ferdinand@si.is*

Heilbrigði, tækni og vísindi 2002 – Smáralind Kópavogi 19. – 21. júní:

Glæsileg fagsýning, ráðstefna og fyrirtækjastefnumót

Fyrirhuguð stofnun starfsgreinahóps íslensks heilbrigðistækniöðnaðar innan SI

Nýlokið er sýningunni Heilbrigði, tækni og vísindi 2002 sem fram fór við góðar undirtektir í Smáralind Kópavogi. Tilefnið var hin alþjóðlega ráðstefna 12 NBC en hana sóttu um 200 manns víðsvegar að úr heiminum. Alls tóku 95 innlend og erlend fyrirtæki, félög og einstaklingar þátt í sýningunni, þ.a. um fimmtíu læknar, verkfræðingar og vísindamenn er kynntu verkefni sín á staðnum.



Glæsileg hönnun Vetrargarðsins í Smáralind Kópavogi gerir samspil sýningar, ráðstefnu, viðskiptafunda og veitingaþjónustu með því besta sem þekkt á Íslandi í dag. Meðal sýnenda voru: Blóðbankinn, Delta hf, eMR bugbúnaður ehf, Fjarfestingastofan, Fjölrform ehf, Heilbrigðistækni félag Íslands, Heilbrigðistækni vettvangur, Heildverzlunin Donna ehf, Hollustuvernd ríkisins, Hópvinnukerfi ehf, Iðntækni stofnun Íslands, IMPRA, IOP Publishing Ltd - Institute of Physics Publishing, IsoTækni ehf, Íslensk erfðagreining ehf, Ísgel ehf, KINE ehf, Landspítali Háskólasjúkrahús, LaserSjón ehf, Lionsklúbburinn Fjörgyn, Ljfeind ehf, MDS Nordion AB, Neyðarlínan, Nimblegen Systems of Iceland, ONCOlog Medical QA AB, Radeq AB, Rafloft ehf, Rannsóknarráð Íslands, ReMo ehf, Samtök iðnaðarins, Slökkið hlífðborgarsvæðisins, STS hf, HTS ehf, Stod ehf, Tannsmíðastofa Einaris K. E. sj, Taugagreining hf, Theriak ehf, Tilraunastöð HÍ í meinafræðum, Tækniháskóli Íslands, Össur hf, Nýsköpunarsjóður atvinnulífsins, Bláa lónið heilsuvörur, Hreyfigreining, Ljfi-Hlaup ehf, Primex ehf, Urður Verðandi Skuld o.fl.



Forseti Íslands Hr. Ólafur Ragnar Grímsson opnaði sýninguna formlega. Forsetinn og Dorrit kynntu sér nýjustu tækni og vísindi hjá sýnendum



Íslenskur sjúkrabúll, framleiddur fyrir Rauða Kross Íslands af IB ehf á Selfossi, stóð vaktina með reisu í anddyri sýningarinnar



Fjölsótt fyrirtækjastefnumót á vegum Impru og tveir alþjóðlegir fundir voru haldnir í tengslum við sýninguna.