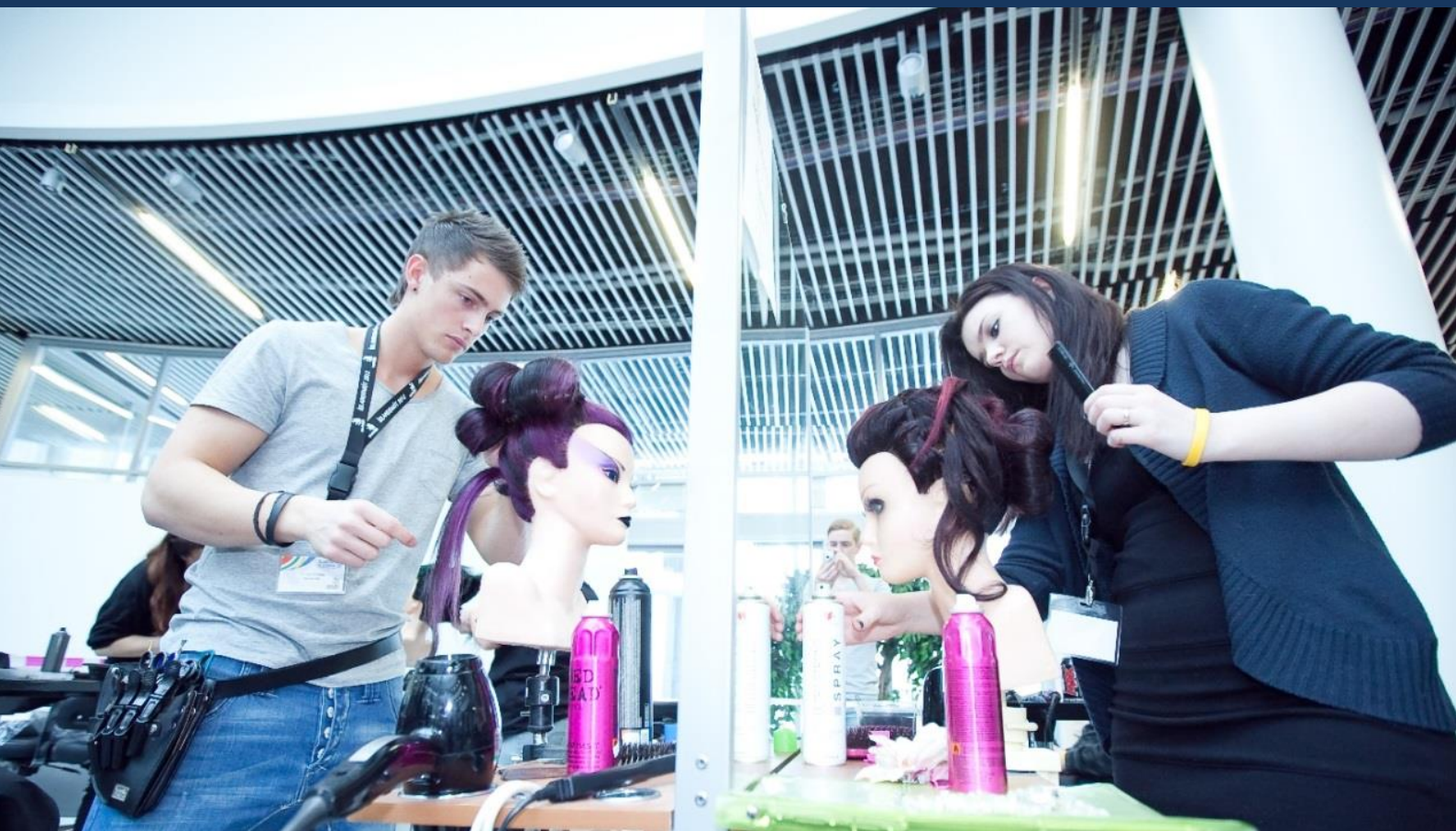


# Hársnyrtifagið í tölum

Yfirlit yfir fjölda starfandi, starfsemina  
og þróun greinarinnar



Skýrsla unnin fyrir starfsgreinaráð snyrtigreina – nóvember 2014.

Útgefandi: Starfsgreinaráð snyrtigreina

Starfsgreinaráð snyrtigreina nóvember 2014

Aðalmenn: Lilja Kristbjörg Sæmundsdóttir (formaður), Agnes Ósk Guðjónsdóttir, Hulda Hafsteinsdóttir, Ragnheiður Bjarnadóttir og Sigurbjörg Lilja Furrow

Varamenn: Alma Guðmundsdóttir, Jón Aðalsteinn Sveinsson, Sigríður Hannesdóttir, Þuríður Stefánsdóttir, Þyri Dóra Sveinsdóttir

Starfsmaður starfsgreinaráðs snyrtigreina er Fjóla Hauksdóttir - IÐAN fræðslusetur

Höfundur skýrslu: Páll Kristbjörn Sæmundsson (M.Sc. í fjármálahagfræði)

Forsíðumynd: Á Íslandsmóti iðn- og verkgreina árið 2012

Prentvinnsla: Umslag ehf.

## Efnisyfirlit

Myndaskrá.....	5
Töfluskrá.....	5
Inngangur .....	7
Vinnumarkaðurinn.....	8
Yfirlit yfir starfandi.....	8
Kynjaskipting .....	10
Meðalaldur og aldursdreifing.....	10
Atvinnumál .....	13
Starfsemin .....	14
fyrirtæki og rekstraraðilar .....	14
Umsvif og velta.....	16
Verð og vísitölur .....	19
Þróun og horfur .....	22
Samantekt .....	27

## Myndaskrá

Mynd 1. Fjöldi starfandi á hársnyrti- og snyrtistofum.....	8
Mynd 2. Fjöldi starfandi.....	8
Mynd 3. Fjöldi aðila í Félagi hársnyrtisveina .....	9
Mynd 4. Aðilar í Félagi hársnyrtisveina sem hlutfall af fjölda starfandi .....	9
Mynd 5. Hlutfall karla af starfandi.....	10
Mynd 6. Meðalaldur starfandi.....	10
Mynd 7. Meðalaldur kvenna og karla.....	11
Mynd 8. Aldursdreifing aðila í Félagi hársnyrtisveina .....	11
Mynd 9. Aldursdreifing á íslenskum vinnumarkaði.....	11
Mynd 10. Þróun aldursdreifingar frá 1996 til 2013.....	12
Mynd 11. Aldursdreifing 2008 og 2013.....	12
Mynd 12. Fjöldi hársnyrta og snyrtifræðinga á atvinnuleysisrá.....	13
Mynd 13. Fjöldi rekstraraðila hársnyrti- og snyrtistofa.....	14
Mynd 14. Fjöldi rekstraraðila .....	14
Mynd 15. Fjöldi rekstraraðila hársnyrtistofa.....	15
Mynd 16. Fjöldi starfsmanna á bak við hvern rekstraraðila.....	15
Mynd 17. Velta hársnyrti- og snyrtistofa.....	16
Mynd 18. Velta hársnyrtistofa.....	16
Mynd 19. Meðalvelta á hvern íbúa landsins .....	17
Mynd 20. Velta á hvern starfsmann hársnyrti- og snyrtistofa .....	17
Mynd 21. Velta á hvern starfsmann hársnyrtistofa .....	18
Mynd 22. Velta hársnyrti- og snyrtistofa sem hlutfall af landsframleiðslu .....	18
Mynd 23. Velta hársnyrti- og snyrtistofa sem hlutfall af einkaneyslu.....	19
Mynd 24. Fjöldi starfsmanna á hverja 1000 íbúa .....	19
Mynd 25. Meðalverð á hársnyrtingu.....	20
Mynd 26. Hlutfallslegur munur á verði hársnyrtingar.....	20
Mynd 27. Verð- og vísitölupróun frá 2002 til 2013 .....	20
Mynd 28. Verð- og vísitölupróun frá 2008 til 2013 .....	21
Mynd 29. Spá um fjölda starfsmanna á hársnyrti- og snyrtistofum.....	24
Mynd 30. Spá um fjölda starfsmanna á hverja 1000 íbúa.....	24

## Töfluskrá

Tafla 1. Spá um fjölda starfandi í hársnyrti- og snyrtigreinum frá 2014 til 2017 .....	23
Tafla 2. Fjölgun starfandi fyrir hvert ár.....	23
Tafla 3. Fjölgun starfandi fyrir hvert ár (aðeins hársnyrtifagið) .....	25

## Inngangur

Þessi samantekt er unnin fyrir starfsgreinaráð snyrtigreina og er henni ætlað að varpa ljósi á þróun og stöðu hársnyrtifagsins. Um er að ræða tölulegt yfirlit sem sýnir meðal annars fjölda starfandi, aldursdreifingu, kynjaskiptingu, starfsemina sem slíka auk annarra þátta sem þykja skipta máli. Samantektin nær yfir 10 til 15 ára tímabil þar sem starfsemin er skoðuð yfir tíma og sett í samhengi við aðrar stærðir í íslensku efnahagslífi. Þó ná sumar tímaraðir yfir lengra tímabil en aðrar yfir skemmra og veltur það að aðgengi gagna hverju sinni.

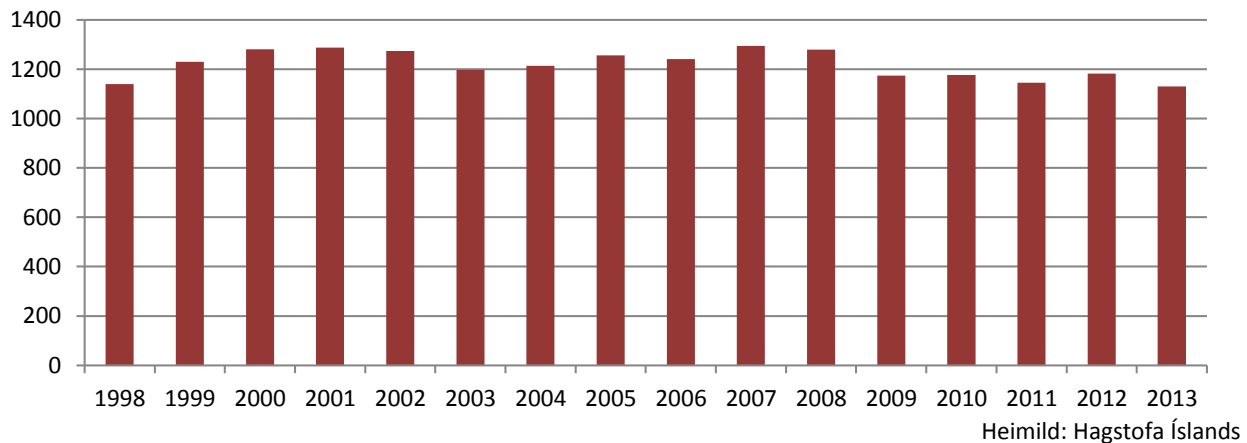
Markmiðið er draga fram í dagsljósið talnaefni úr faginu og meðhöndla þannig að það megi lesa á nokkuð auðveldan og skýran hátt. Getur þetta nýst starfstéttinni og öðrum til að leggja mat á þróun greinarinnar og þær breytingar sem hafa orðið á þessu tímabili. Ítarlegar útskýringar eru settar fram í texta sem þess er talið þurfa en annars verða myndirnar að mestu látnar tala sínu máli. Höfundur skýrslu mun aðeins draga fram helstu staðreyndir en forðast að leggja mat á breytingar í faginu eða setja fram tilgátur í þeim efnum að lokakaflanum undanskildum. Vissulega verður þó reynt að benda á atriði sem gætu þótt áhugaverð til frekari skoðunar. Endanlegt mat og greining á niðurstöðum þessarar skýrslu er lagt í hendur þeirra sem starfa í greininni enda eru þeir best til þess fallnir vegna þekkingar sinnar á innviðum greinarinnar. Að lokum er ætlunin að skoða stöðu greinarinnar út frá niðurstöðum þessarar samantektar og spá fyrir um mannaflapörf á komandi árum.

Verkið var unnið í samvinnu við Félag hársnyrtisveina sem veiti aðgang að gögnum úr félagakerfi auk annarar aðstoðar. Ennfremur var aflað gagna frá Hagstofu Íslands og Vinnumálastofnun.

## Vinnumarkaðurinn

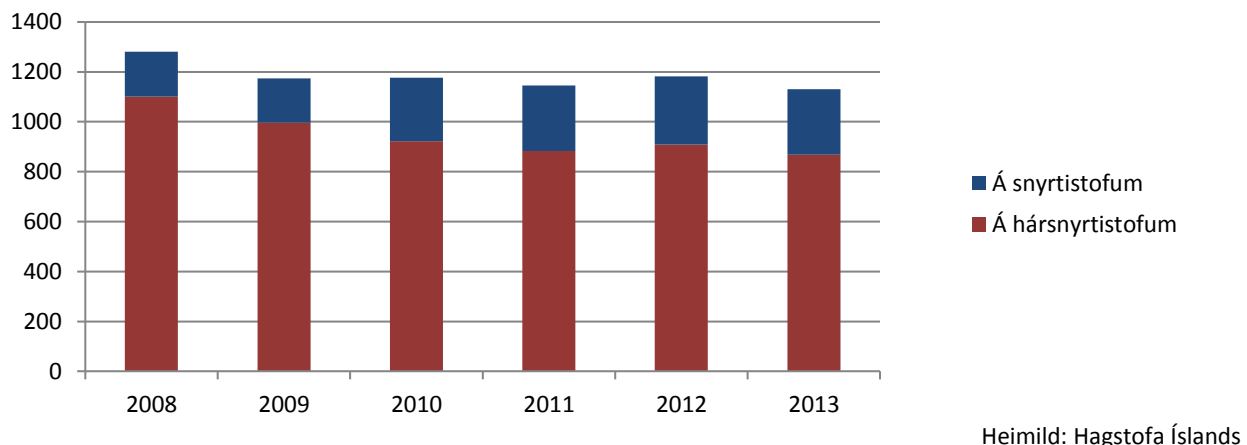
Í þessum hluta er að finna yfirlit yfir fjölda starfandi, kynjaskiptingu, aldursdreifingu í faginu auk atvinnumála. Vegna uppbyggingar eldri flokkunarstaðla var ekki hægt að fá upplýsingar um hársnyrti- og snyrtistofur í sitt hvoru lagi frá Hagstofu Íslands fram til ársins 2008 þar sem greinarnar tvær voru flokkaðar undir sama atvinnugreinaflokk (96.02). Með tilkomu ÍSAT 2008 flokkunarstaðalsins var farið að skipta 96.02 upp í undirflokka þar sem hársnyrtistofur fengu númerið 96.02.1 og snyrtistofur númerið 96.02.2. Það er því einungis hægt að skoða hársnyrtifagið eitt og sér frá og með árinu 2008 út frá Hagstofugögnunum.<sup>1</sup>

### Yfirlit yfir starfandi



#### Mynd 1. Fjöldi starfandi á hársnyrti- og snyrtistofum

Á mynd 1 hér að ofan má sjá fjölda starfandi á hársnyrti- og snyrtistofum (ÍSAT 96.02) frá árinu 1998 til 2013. Þar má greinilega sjá hvernig umsvifin breytast í takt við efnahagsástandið í landinu og kemur það eflaust ekki á óvart. Þetta má sjá á aukningu fjölda starfsmanna fram til ársins 2000 og svo aftur frá 2003 til 2007 sem eru þekkt uppgangsár á þessu tímabili sem hér er til skoðunar. Frá 2008 hefur starfsmönnum fækkað um og yfir 100 manns og hefur sú þróun ekki gengið til baka. Athygli vekur að það starfa nánast jafn margir á hársnyrti- og snyrtistofum 2013 eins og árið 1998.

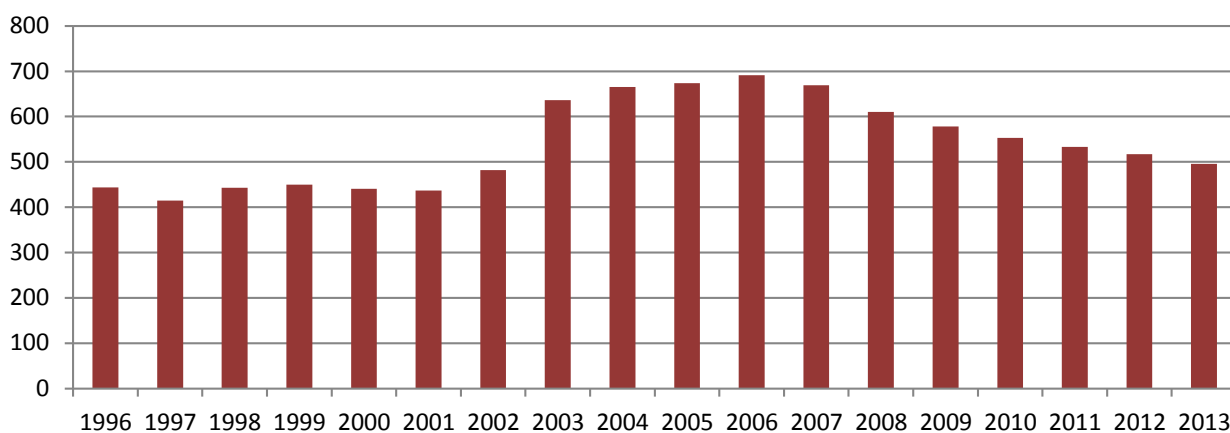


#### Mynd 2. Fjöldi starfandi

<sup>1</sup> Varðandi skiptingu á milli flokka þegar stofur eru með starfsemi í báðum flokkum hefur Hagstofa Íslands yfirleitt þann háttinn á að setja fyrirtæki í þann undirflokk þar sem veltan er meiri.

Mynd 2 sýnir skiptingu starfandi á milli hársnyrtisofa (ÍSAT 96.02.1) og snyrtistofa (ÍSAT 96.02.2) frá árinu 2008. Þetta er í raun sömu stöplar og á mynd 1 nema hér er búið að skipta þeim upp á milli þessara tveggja flokka. Þar sést að langstærsti hluti starfsmanna er skráður á hársnyrtistofur. Það ætti því að vera óhætt að ganga út frá því að breytingar á fjölda starfsmanna á mynd 1 endurspegli nokkurn veginn breytingar í hársnyrtifaginu þar sem það vegur þyngst í þessum tölum.

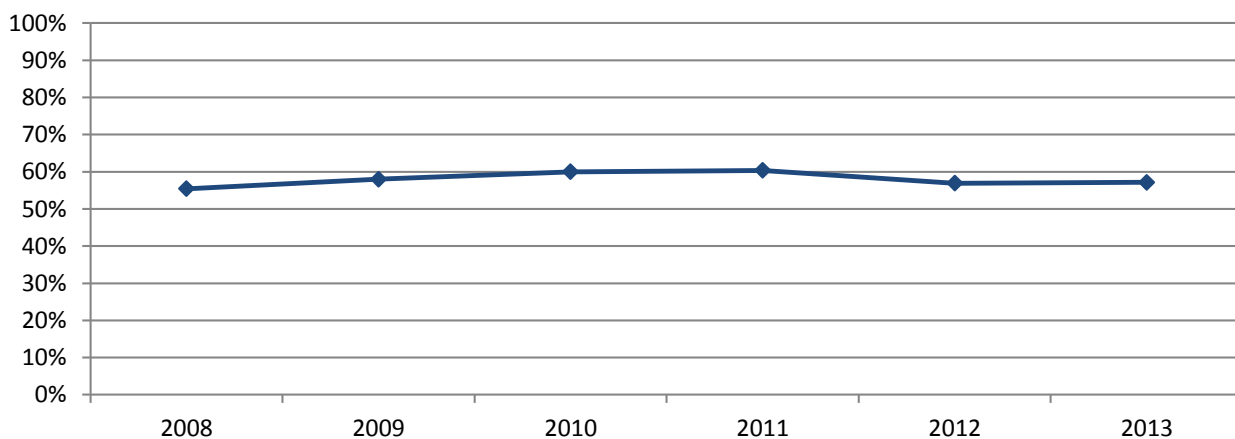
Eitt sem má telja sérstakt á mynd 2 er aukning starfsmanna á snyrtistofum á sama tíma og starfsmannafjöldi á hársnyrtistofum hefur dregist saman. Þetta gæti átt sér tæknilegar skýringar í skráningu og meðhöndlun gagna eða þá verið merki um einhverja þróun. Ekki verður gerð frekari tilraun til að útskýra þetta hér en engu að síður er þetta áhugavert.



Heimild: FHS

### Mynd 3. Fjöldi aðila í Félagi hársnyrtisveina

Á mynd 3 má sjá fjölda aðila í Félagi hársnyrtisveina (FHS). Mikil aukning félagsmanna árið 2003 skýrist helst á því að namar á námsamning fara frá lönnefnum og yfir í Félag hársnyrtisveina á því ári.<sup>2</sup> Aðrar breytingar á myndinni eru nokkuð í takt við breytingar á mynd 1 en þó með þeirri undantekningu fjölgun starfandi fram til ársins 2000 er ekki merkjanleg hér. Fækkun starfandi í faginu eftir efnahagshrunið 2008 er aftur á móti greinileg hér eins og á mynd 1.



Heimild: FHS og Hagstofa Íslands

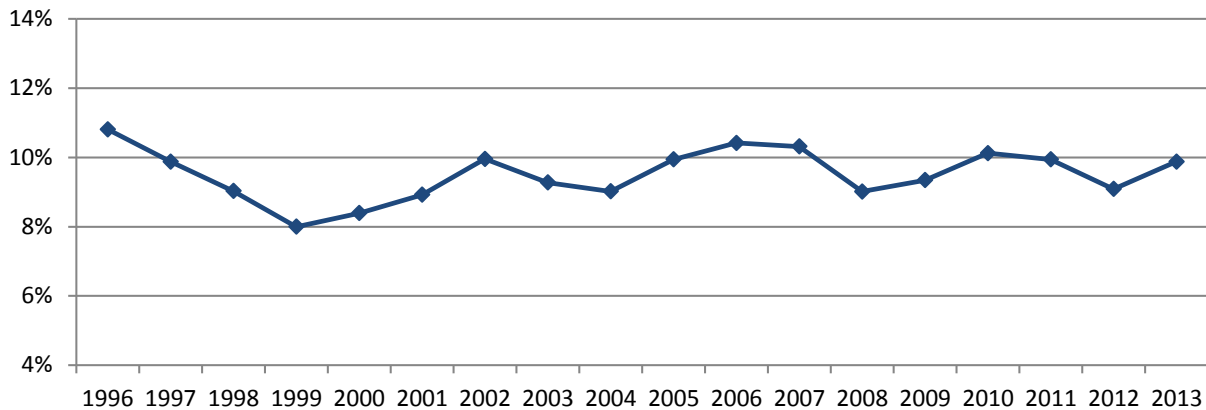
### Mynd 4. Aðilar í Félagi hársnyrtisveina sem hlutfall af fjölda starfandi

Hlutfall starfandi sem eiga aðild að Félagi hársnyrtisveina má sjá á mynd 4. Hér eru tölur Hagstofu Íslands lagðar til grundvallar en þær tölur ná aðeins aftur til ársins 2008 fyrir hársnyrtifagið eitt og

<sup>2</sup> Lilja Kristbjörg Sæmundsdóttir, formaður Félags hársnyrtisveina

sér. Hlutfallið hefur sveiflast á bilinu 55%-60% á þessu tímabili og ekki er hægt að greina neina leitni (trend) til hækkunar eða lækkunar á myndinni enda um stutt tímabil að ræða.

## Kynjaskipting

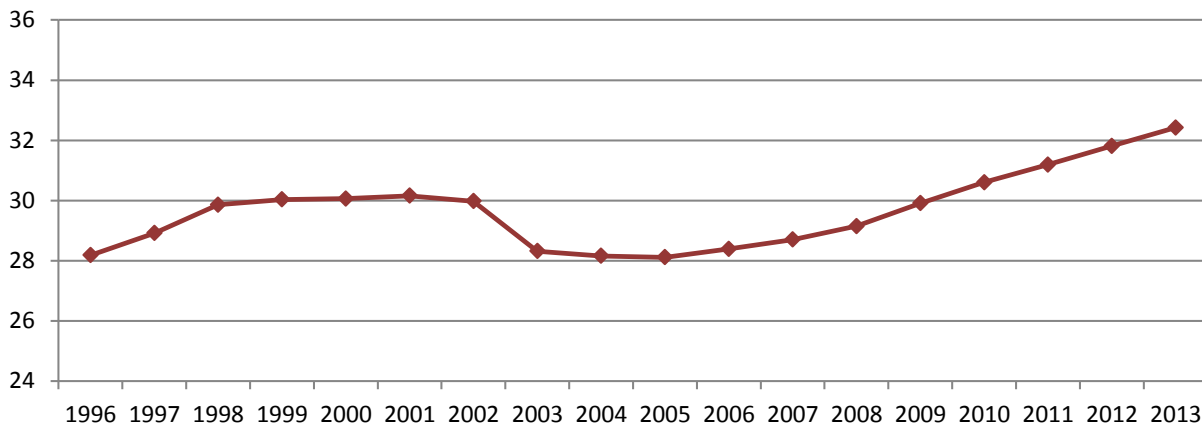


Heimild: FHS

### Mynd 5. Hlutfall karla af starfandi

Mikil meirihluti þeirra sem starfa í hársnyrtifaginu eru konur eða um níu af hverjum tíu starfsmönnum og eru það eflaust engar fréttir fyrir þá sem starfa í greininni. Þar sem munurinn er svona mikill á fjölda karla og kvenna er erfitt að koma öllum upplýsingunum almennilega á framfæri á einni og sömu myndinni. Hér hefur því sú leið verið farin að sýna hlutfall karlmannna af heildarfjölda starfandi. Á mynd 5 má sjá að hlutfall karla hefur verið um og undir 10% á síðustu 17 árum.<sup>3</sup>

## Meðalaldur og aldursdreifing



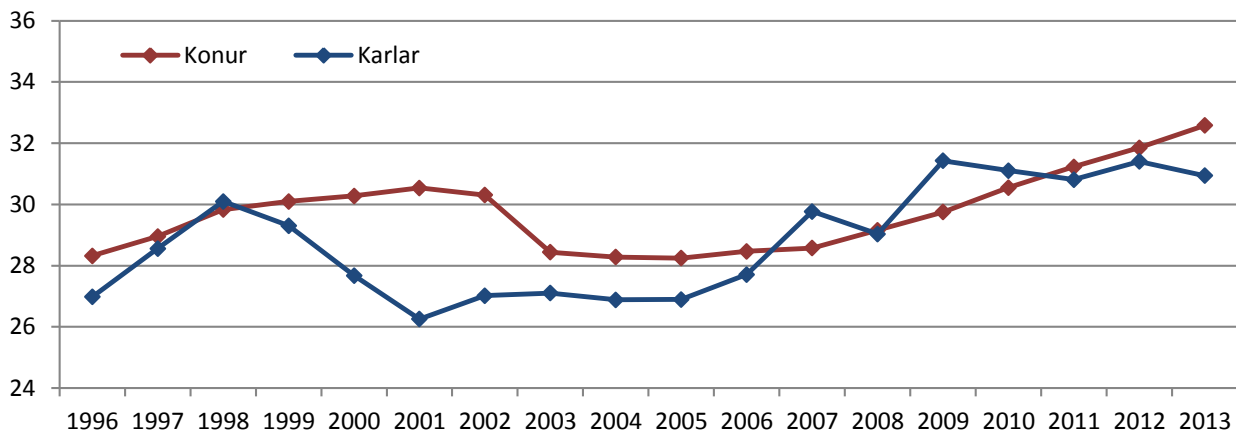
Heimild: FHS

### Mynd 6. Meðalaldur starfandi

Á mynd 6 má sjá þróun meðalaldurs í faginu frá 1996 til ársins 2013 út frá gögnum Félags hársnyrtisveina. Eins og glögggt má greina af myndinni hefur meðalaldur starfsmanna farið hækkandi síðustu ár og hefur hann aldrei verið hærri en á undanförunum árum. Meðalaldur sveiflast lengst af á milli 28 til 30 ár en hann var komin rétt yfir 32 ár árið 2013. Lækkun á meðalaldri 2003 hlýtur að skýrast að mestu leyti vegna innkomu nema á námsamning frá Iðnnemasambandinu og yfir í Félags hársnyrtisveina eins og áður hefur verið vikið að.

<sup>3</sup> Myndin byggir á upplýsingum úr félagakerfi félags hársnyrtisveina sem ætti að vera nokkuð gott þýði til að draga ályktanir varðandi kynjaskiptingu í faginu almennt.

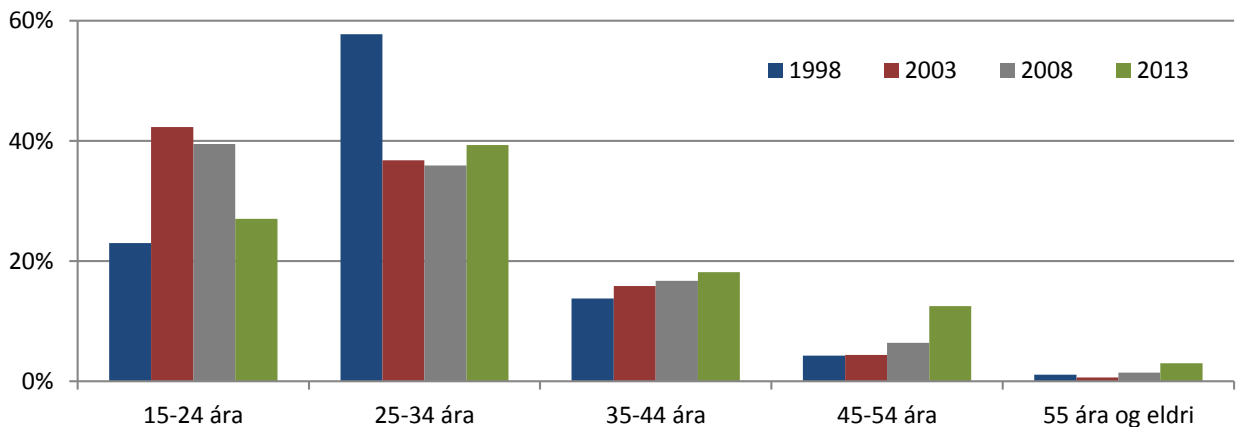




Heimild: FHS

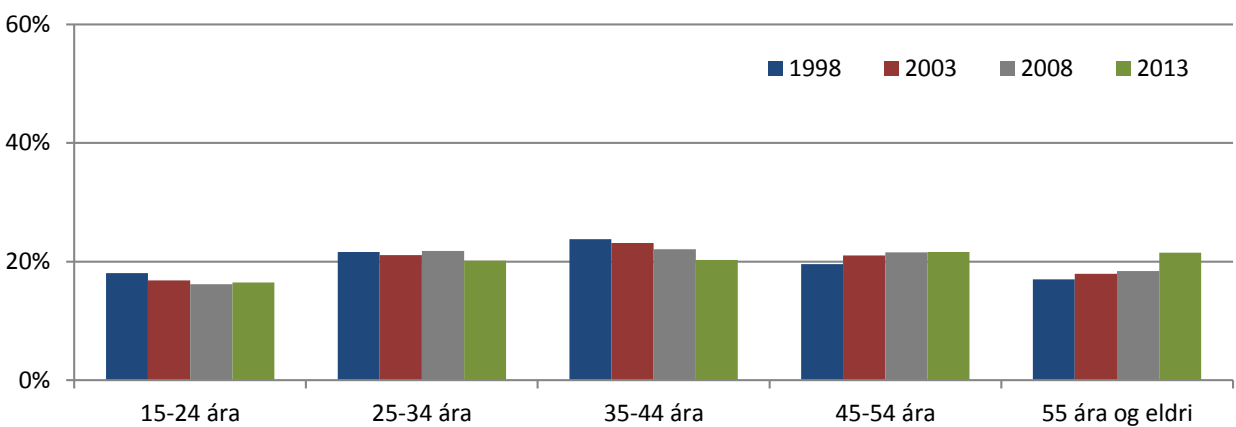
### Mynd 7. Meðalaldur kvenna og karla

Á mynd 7 má sjá hvernig meðalaldur hársnyrta hefur þróast hjá hvoru kyni fyrir sig. Það kemur ekki á óvart að ferill kvenna á myndinni (rauður) er samsvarandi að lögun eins og ferillinn á mynd 6 þar sem konur eru um 90% af heildarfjöldanum. Engu að síður er áhugavert að skoða meðalaldur beggja kynja. Til dæmis þá gefur myndin til kynna að meðalaldur karla hafi einnig hækkað síðustu ár.



Heimild: FHS

### Mynd 8. Aldursdreifing aðila í Félagi hársnyrtisveina



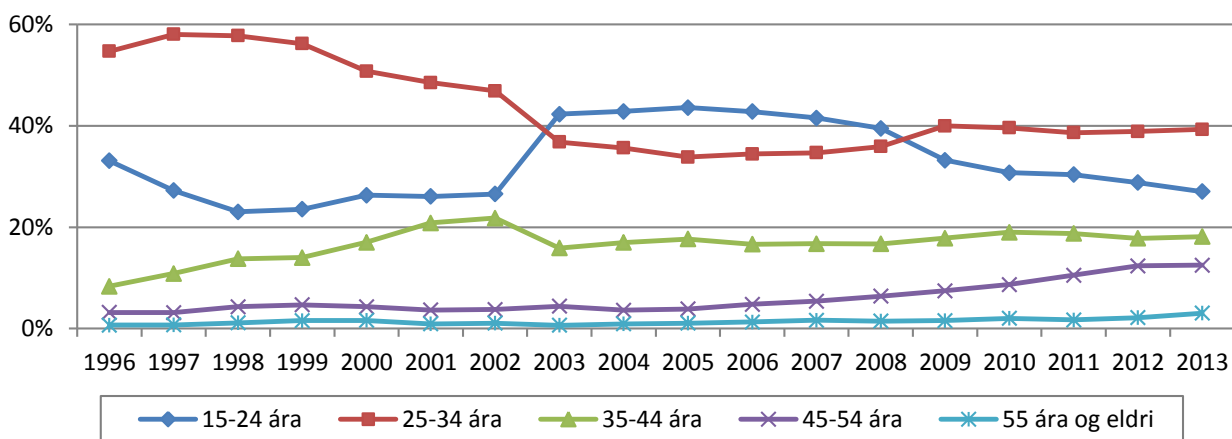
Heimild: Hagstofa Íslands

### Mynd 9. Aldursdreifing á íslenskum vinnumarkaði

Aldursdreifingu aðila í Félagi hársnyrtisveina má sjá á mynd 8 þar sem fjölda starfandi hefur verið skipt upp í fimm aldurshópa. Skoðuð er aldursdreifing á fimm ára fresti frá 1998 til ársins 2013 (1998,

2003, 2008 og 2013). Hér er um hlutfall að ræða en ekki fjölda í hverjum hóp fyrir sig þar sem það gefur betri mynd á samanburði á milli ára. Myndin gefur til kynna hlutfallslega lækkun á tveim yngstu aldurshópunum (15-24 ára og 25-34 ára) en hækkun á þremur eldri (35-44 ára, 45-54 ára og 55 ára og eldri) á þessu tímabili. Ef yngsti hópurinn 15-24 ára er skoðaður sérstaklega má sjá ákveðna þróun. Þessi hópur er um 40% af starfandi árið 2003 sem er ágætis viðmið þar sem iðnemarnir eru komnir í Félag Hársnyrtisveina. Frá árinu 2008 til 2013 fer þessi aldurshópur úr því að vera 40% niður í 27% af starfandi. Út frá þessum tölum eru vísbendingar um að það sé minni nýliðun í faginu. Önnur skýring væri að namar og ný útskrifaðir skiluðu sér ekki í félagið en línuritið á mynd 4 virðist ekki renna stoðum undir þá kenningu.

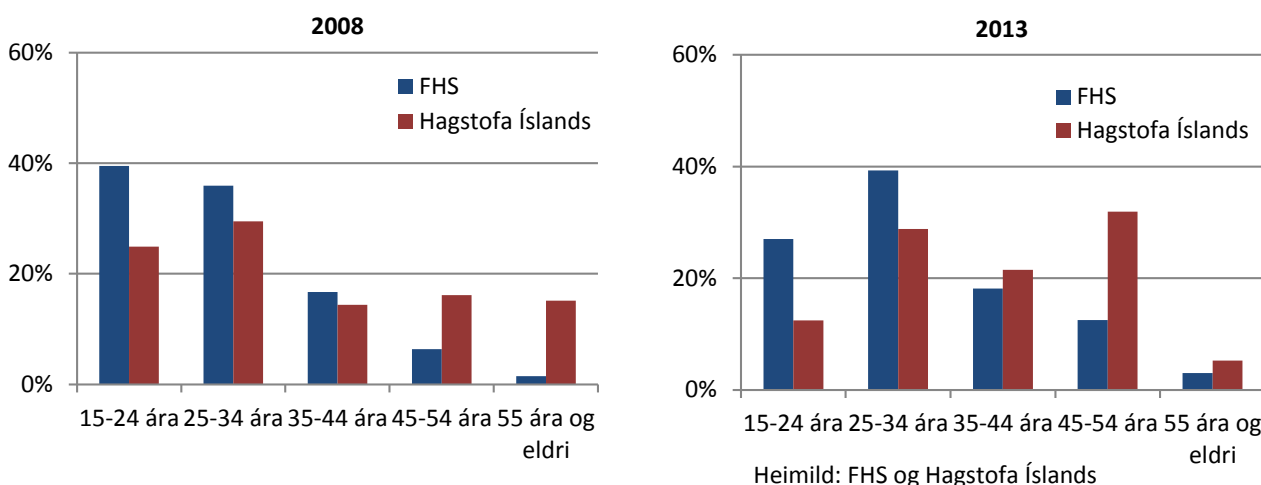
Athyglisvert er að bera mynd 8 saman við mynd 9 sem sýnir aldursdreifingu á íslenska vinnumarkaðnum fyrir sömu ár. Þar kemur fram greinileg sérstaða greinarinnar er varðar aldursdreifingu þeirra sem starfa við fagið sem koma að mestu úr yngri aldurshópunum. Til samanburðar er aldursskiptingin á almennum vinnumarkaði allt önnur eins og sjá má á mynd 9.<sup>4</sup>



Heimild: FHS

### Mynd 10. Þróun aldursdreifingar frá 1996 til 2013

Á mynd 10 má sjá hvernig aldursdreifing aðila í Félagi hársnyrtisveina hefur þróast frá árinu 1996 til ársins 2013. Í raun byggir þessi mynd á sömu gögnum og mynd 8 nema hér eru öll árin frá 1996 til 2013 sýnd í tímaröð. Hér má sjá nánar hvernig yngsti aldurshópurinn 15-24 ára hefur dregist saman frá árinu 2008 og eins að fjölgun í þeim hópi árið 2003 hefur ekki verið varanleg eins og ætla mætti.



Heimild: FHS og Hagstofa Íslands

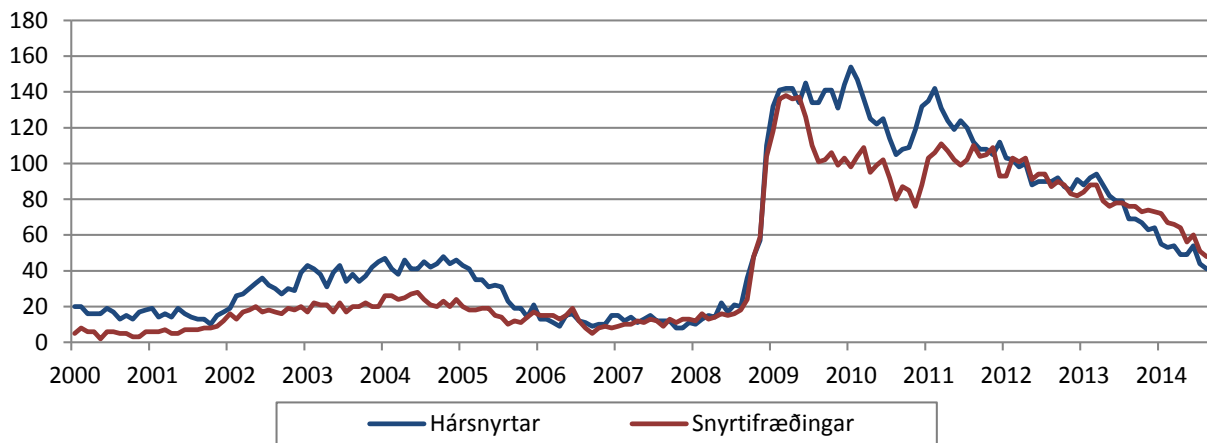
### Mynd 11. Aldursdreifing 2008 og 2013

<sup>4</sup> Skipting á milli aldurshópa á mynd 9 byggir á vinnumarkaðsrannsókn Hagstofu Íslands en það er úrtaksrannsókn sem er framkvæmd ársfjórðungslega.

Mynd 11 byggir að hluta á mynd 8 þar sem aldursdreifingin fyrir árin 2008 og 2013 hjá Félagi hársnyrtisveina eru skoðuð sérstaklega. Hér eru þær tölur bornar saman við tölur frá Hagstofu Íslands sem byggja á vinnumarkaðsrannsókn stofnunarinnar og sýna aldursdreifingu starfsmanna á hársnyrtistofum. Það ber þó að hafa í huga að hársnyrtigreinin er agnarsmár hluti af heildar vinnumarkaðnum sem vekur upp spurningar um stærð úrtaksins sem snýr að þessari tiltekna fagi. Vinnumarkaðsrannsókninni er eflaust ætlað að afla upplýsinga um vinnumarkaðinn í heild sinni frekar en um einstakar greinar en engu að síður er þetta sett hér fram til að bera saman við gögn frá Félagi hársnyrtisveina. Því þarf að hafa í huga að tölur úr vinnumarkaðsrannsókninni geta gefið grófari mynd heldur en raunin er.

Mynd 11 styður að mestu það sem fram kemur á myndum 8 og 10 og niðurstöðum tengdum þeim. Fyrir það fyrsta má sjá að hlutfall þeirra sem eru í eldri hópnum hækkar almennt á milli árunna 2008 og 2013. Þó með þeirri undantekningu að Hagstofugögnin sýna lækkað hlutfall þeirra sem eru 55 ára og eldri. Í annan stað sýna tölur frá Hagstofu Íslands að hlutfall yngsta hópsins (15-24 ára) lækkar verulega frá árinu 2008 til 2013 eins og tölur frá Félagi hársnyrtisveina benda til. Þessar tölur virðast því renna stoðum undir þá ályktun að nýliðun í faginu sé minni en áður.

## Atvinnumál



Heimild: Vinnumálastofnun

### Mynd 12. Fjöldi hársnyrta og snyrtifræðinga á atvinnuleysisrá

Á mynd 12 má sjá atvinnuleysi meðal hársnyrti- og snyrtifræði menntaðra frá 2000 til 2014. Atvinnuleysi eykst gríðarlega mikið hjá báðum hópum í lok 2008 og í byrjun 2009 eins og myndin ber með sér. Til að mynda eru aðeins tæplega 20 hársnyrtar að jafnaði atvinnulausir framan af ári 2008 en þeir eru komnir upp í 140 árið 2009. Nánast sama þróun er hjá snyrtifræðingum.

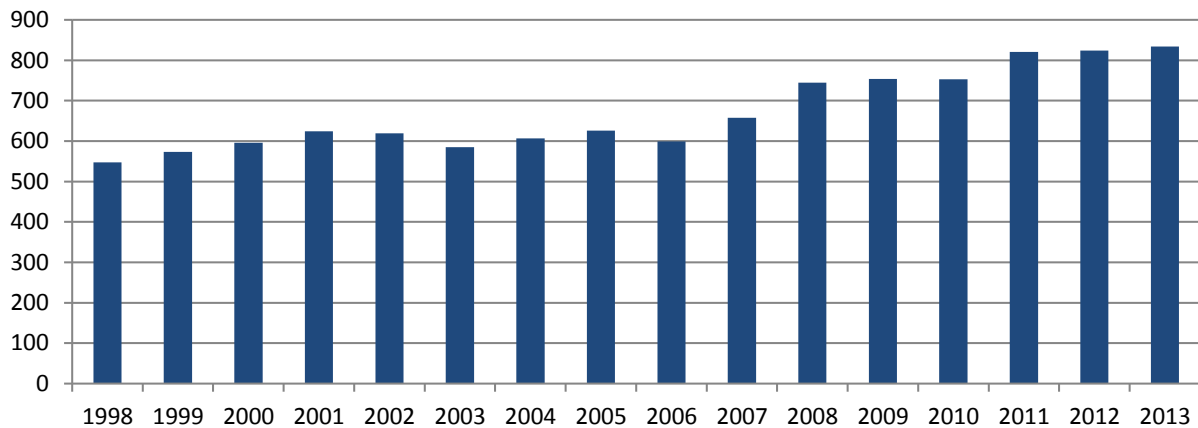
Það sem er sérstakt við myndina við fyrstu sýn er að sambærilegur fjöldi hársnyrta og snyrtifræðinga eru atvinnulausir. Út frá mynd 2 mátti greina að fjöldi þeirra sem starfa á hársnyrtistofum var margfaldur miðað við þann fjölda sem starfa á snyrtistofum. Hefði því mátt búast við sambærilegu hlutfalli hér á milli. Það þarf þó að hafa í huga að á mynd 2 var verið að skoða fjölda þeirra sem starfa í tilteknum atvinnugreinum en hér er verið að skoða menntun þeirra sem eru á atvinnuleysisrá. Skýringin á þessu gæti þess vegna verið sú að hluti snyrtifræðinga starfi hjá fyrirtækum þar sem aðalstarfsemin er önnur en rekstur snyrtistofa eða að þeir starfa einfaldlega ekki við fagið.

Verulega dregur úr atvinnuleysi á meðal hársnyrta frá 2011 til 2014 en ekki er hægt að greina samsvarandi aukningu á meðal starfandi (sjá mynd 2). Hársnyrtar sem fara af atvinnuleysisrá virðast því almennt ekki vera að bætast í hóp starfandi hársnyrta.

## Starfsemin

Í þessum hluta er áherslan á starfsemi hársnyrti- og snyrtistofa og er að finna upplýsingar um fjölda fyrirtækja, umfang greinarinnar auk annars og það sett í samhengi við fjölda starfsmanna og aðrar hagstærðir. Gögnin eru fengin frá Félagi hársnyrtisveina og Hagstofu Íslands. Eins og fram kom í upphafi kaflans hér á undan (*Vinumarkaðurinn, síðu 6*) eru hársnyrti- og snyrtistofur flokkaðar undir sama atvinnugreinaflokkinn fram til ársins 2008. Því er ekki hægt að fá sundurliðuð gögn fyrr en 2008 að farið var að safna gögnum um hársnyrtistofur og snyrtistofur, hverja grein fyrir sig sérstaklega.

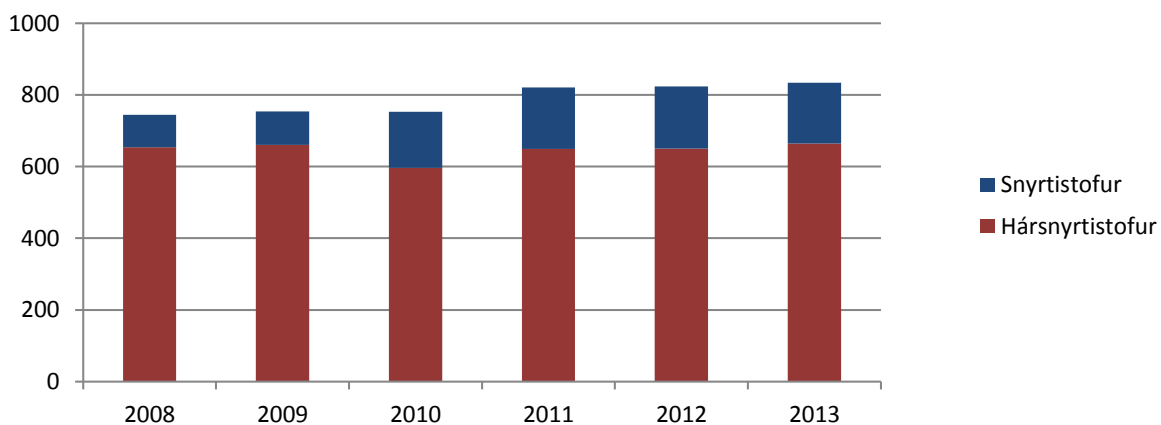
### fyrirtæki og rekstraraðilar



Heimild: Hagstofa Íslands

### Mynd 13. Fjöldi rekstraraðila hársnyrti- og snyrtistofa

Á mynd 13 má sjá fjölda rekstraraðila hársnyrti- og snyrtistofa frá 1998 til 2013. Hér koma allir rekstraraðilar fram óháð rekstrarformi og eru þetta því bæði lögaðilar (fyrirtæki með sér kennitölu) og einstaklingar með rekstur á eigin kennitölu.<sup>5</sup> Fjöldi rekstraraðila er nokkuð stöðugur frá 1998 til 2006 en eftir það tekur þeim að fjölga hægt og bitandi.



Heimild: Hagstofa Íslands

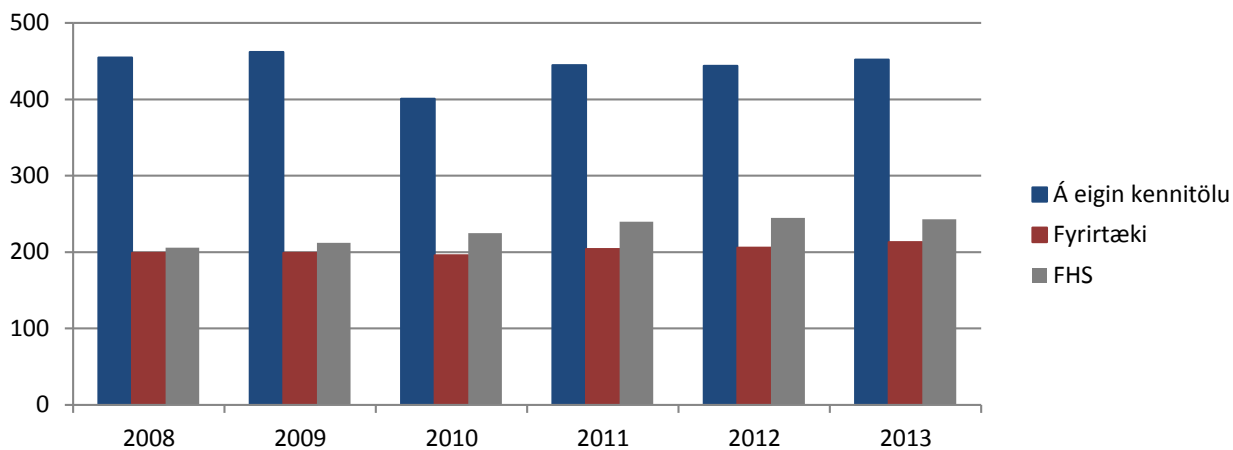
### Mynd 14. Fjöldi rekstraraðila

Á mynd 14 má svo sjá nánar hversu margir aðilar eru í rekstri hársnyrtisofa og hversu margir eru í rekstri snyrtistofa. Þetta er í raun sömu stöplar og á mynd 13 nema hér er búið að skipta þeim upp á milli þessara tveggja flokka og er langstærsti hluti rekstraraðila í rekstri hársnyrtistofa. Ekki er jafn auðvelt að lesa úr myndum 13 og 14 og draga ályktanir varðandi fjölda rekstraraðila í hársnyrtifaginu

<sup>5</sup> Í tölum hvers árs eru aðeins taldir þeir rekstraraðilar sem hafa einhverja veltu á því ári.

eins var með fjölda starfandi á myndum 1 og 2 í kaflanum hér á undan. Svo virðist sem fjöldi hársnyrtistofa hafi staðið í stað frá 2008 til 2013 (mynd 14). Stærstan hluta af aukningunni frá 2006 til 2008 á mynd 13 má eflaust rekja til fjölgunar rekstraraðila hársnyrtistofa.

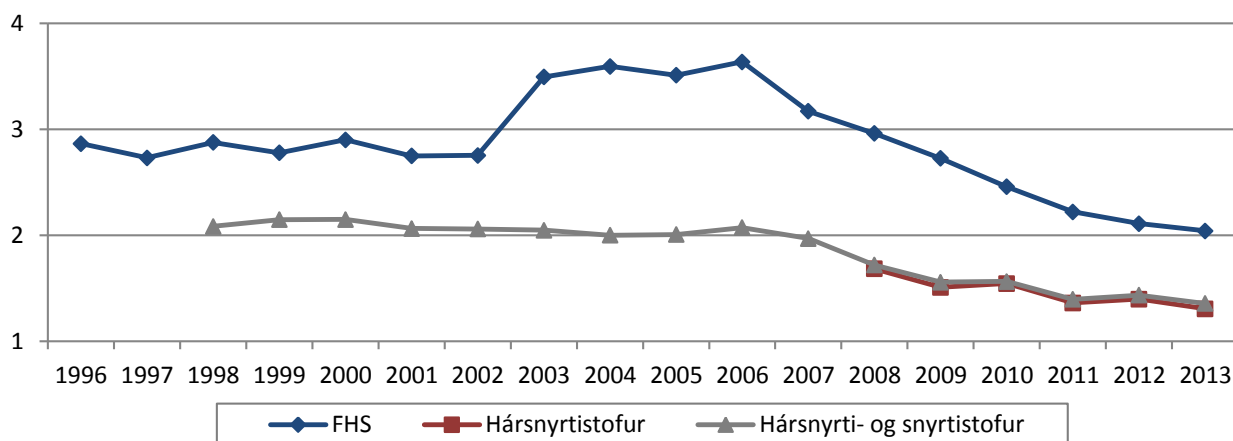
Þó að ekki sé hægt að segja mikið um hársnyrtifagið út frá þessum myndum má sjá ákveðna breytingu í snyrtifaginu. Ef mynd 14 er skoðuð virðist sem að snyrtistofum fjölgi nokkuð frá 2008 til 2013 en sambærilega aukning starfsmanna á snyrtistofum mátti einnig lesa út úr mynd 2. Varðandi þessa þróun er það ítrekað sem kom fram hér áður í texta við mynd 2 að þetta gæti átt sér tæknilegar skýringar í skráningu og meðhöndlun gagna eða þá verið merki um einhverja þróun í snyrtifaginu.



Heimild: FHS og Hagstofa Íslands

#### Mynd 15. Fjöldi rekstraraðila hársnyrtistofa

Fjöldi rekstraraðila hársnyrtistofa samkvæmt Hagstofu Íslands hefur verið skipt upp í bláa og rauða stöpla á mynd 15. Bláu stöplarnir tákna aðila sem starfa á eigin kennitölu en þeir rauðu lögaðila. Til samanburðar hefur verið stillt upp fjölda rekstraraðila sem greiða til Félags hársnyrtisveina eða greiða vegna starfsmanna sinna til félagsins. Um það bil þriðjungur rekstraraðila greiða til Félagsins samkvæmt þessu.



Heimild: FHS og Hagstofa Íslands

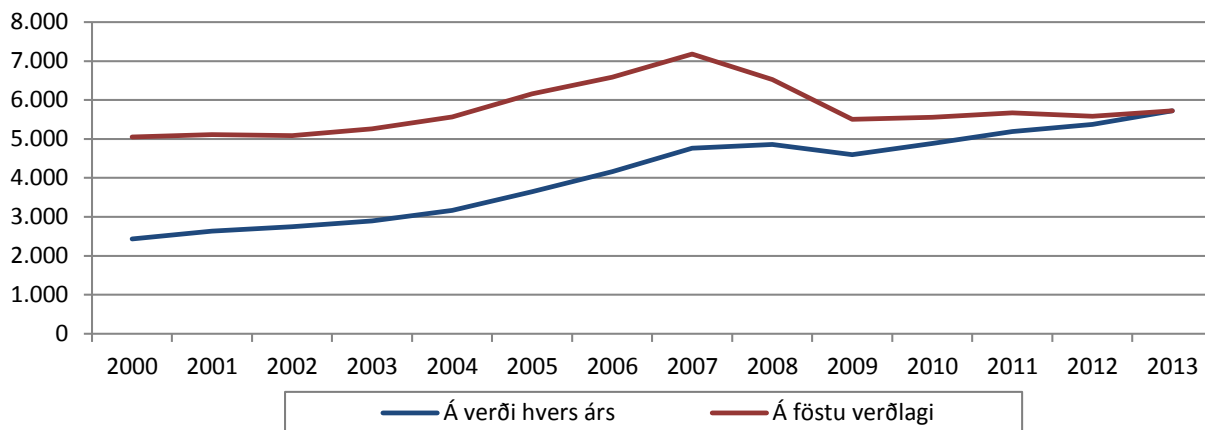
#### Mynd 16. Fjöldi starfsmanna á bak við hvern rekstraraðila

Mynd 16 sýnir hversu margir starfsmenn standa á bak við hvern rekstraraðila að meðaltali. Blái ferillinn á myndinni stendur fyrir meðaltal þeirra sem greiða til Félags hársnyrtisveina og liggur hann ofar en hinir ferlarnir. Meðalfjöldi á bak við hvern rekstraraðila er um þrjú starfsmenn frá 1996 til 2002 en hækkar svo snögglega 2003 upp í þrjú og hálfan. Hækkunina má rekja að mestu leyti vegna innkomu nema á námssamning frá Iðnnemasambandinu og yfir í Félags hársnyrtisveina eins og áður hefur verið vikið að. Frá 2007 hefur fjöldi starfsmanna á bak við hvern rekstraraðila hins vegar farið

lækkandi jafnt og þétt niður í tvo starfsmenn. Gráa og rauða línan sýna svo hvernig meðaltalið er samkvæmt gögnum Hagstofu Íslands. Meðaltalið hefur lengst af verið um tveir starfsmenn en þessir ferlar fara einnig lækkandi frá árinu 2007.

Munurinn á milli bláu línunnar annars vegar og gráu og rauðu hins vegar kemur ekki á óvart. Reikna má með því að flestir stóru rekstraraðilarnir greiði til félagsins vegna starfsmanna sinna en að margir einyrkjanna standi utan félagsins. Það ætti að gera það að verkum að meðaltalið sé lægra þegar heildarfjöldi rekstraraðila er skoðaður út frá gögnum Hagstofu Íslands en hærra þegar skoðað er út frá gögnum Félags hársnyrtisveina.

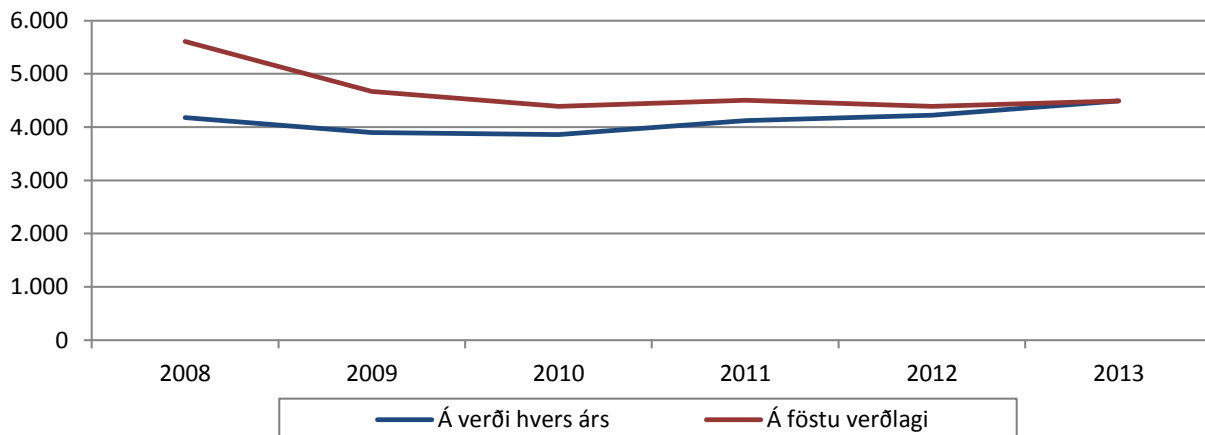
## Umsvif og velta



Heimild: Hagstofa Íslands

### Mynd 17. Velta hársnyrti- og snyrtistofa

Velta hársnyrti- og snyrtistofa frá 2000 til 2013 í milljónum króna má sjá á mynd 17. Erfitt var að nálgast veltutölur á árunum fyrir 2000 með góðu móti og verður þetta því látið duga hér. Á myndinni má sjá veltu greinarinnar á verði hvers árs (blár) og veltuna á föstu verðlagi ársins 2013 (rauður).<sup>6</sup>



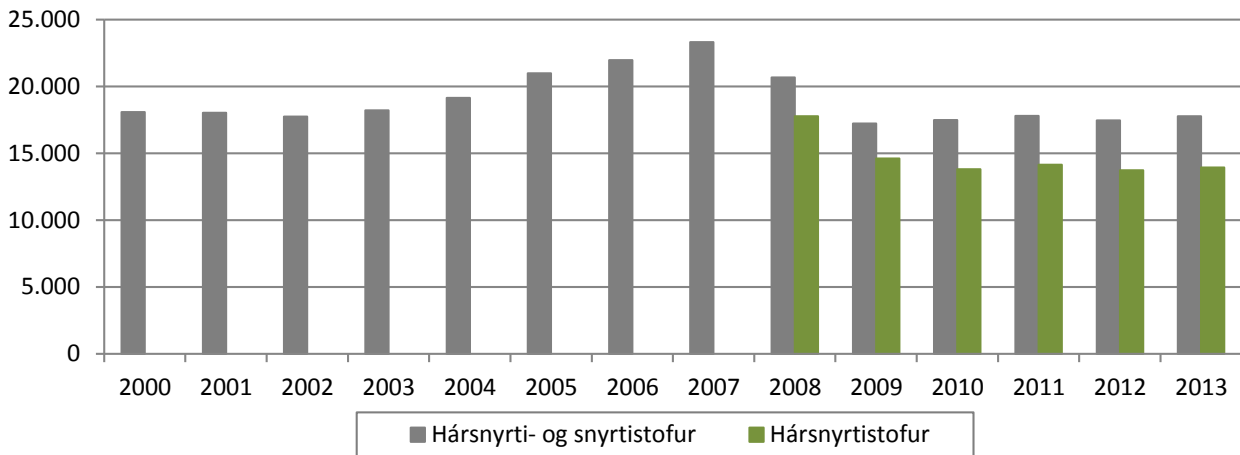
Heimild: Hagstofa Íslands

### Mynd 18. Velta hársnyrtistofa

<sup>6</sup> Á verði hvers árs er átt við veltu fyrirtækjanna eins hún birtist í ársuppgjörom þeirra og opinberum tölum. Á mynd 17 má sjá að veltan tvöfaldast á 10 árum frá 2000 til 2010 eins og blái ferillinn sýnir. Það er hins vegar ljóst að umfang starfseminar hefur ekki tvöfaldast á þessum tíma heldur er stór hluti hækkunarinnar tilkomin vegna hækkunar á almennu verðlagi. Veltuaukning á verðlagi hvers árs yfir tíma segir því meira um verðbólgu á tímabilinu heldur en um raunverulegar breytingar á umsvifum greinarinnar. Með því að umreikna yfir á fast verðlag verða tölurnar samanburðarhæfar á milli ára. Hér hafa veltutölurnar verið umreiknaðar yfir á verðlag ársins 2013 út frá vísitölu neysluverðs. Þegar búið er að umreikna yfir á fast verðlag er talað um að veltan sé á raunvirði.

Mynd 17 gefur til kynna þónokkra raunaukningu veltu hársnyrti- og snyrtistofa frá 2004 til 2007 eins og rauði ferillin á myndinni sýnir. Gengur sú aukning að mestu til baka 2008 og 2009 og hefur velta á raunvirði nánast staðið í stað frá þeim tíma.

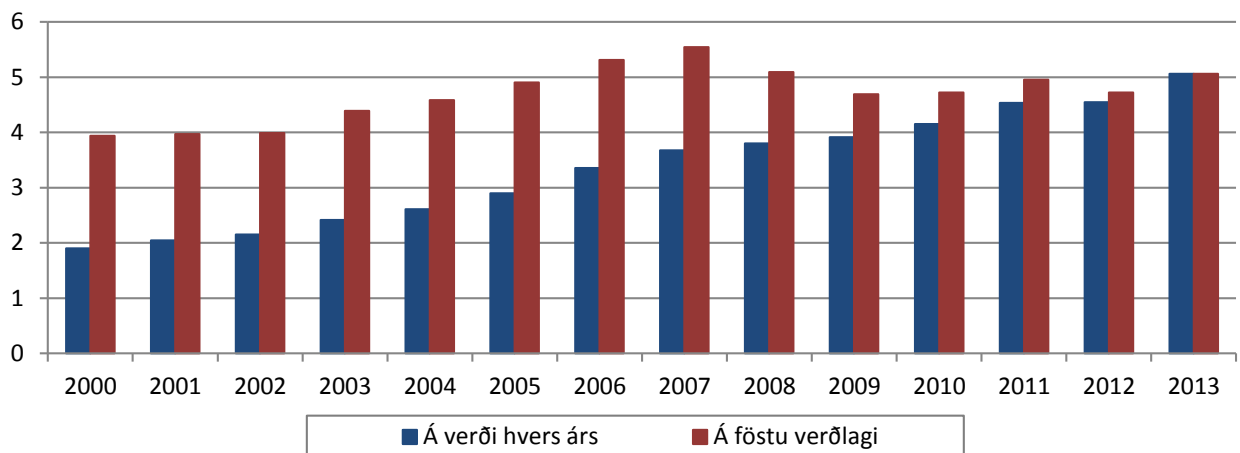
Mynd 18 sýnir veltuna frá 2008 til 2013 fyrir hársnyrtifagið eitt og sér. Erfitt er að draga ályktanir fyrir svo stutt tímabil en svo er að sjá að veltan hafi dregist saman á raunvirði.



Heimild: Hagstofa Íslands

### Mynd 19. Meðalvelta á hvern íbúa landsins

Velta hársnyrti- og snyrtistofa tekur meðal annars breytingum í takt við breytingar á fólksfjölda. Til að mynda ætti fólksfjölgun að öllu öðru óbreyttu að leiða til aukinnar veltu á raunvirði. Vissulega eru margir áhrifaþættir sem spila þarna inn í en oft þarf að setja hluti í einfaldara samhengi til að gera grein fyrir ákveðinni þróun. Á mynd 17 má greina ákveðna langtímaleitni þar sem velta á raunvirði hefur aukist á tímabilinu þó svo að þróunin hefur verið langt frá því að vera bein og jöfn. Á sama tíma hefur landsmönnum fjölgað um rétt rúm 15%.<sup>7</sup> Til að fá betri mynd af þróun síðustu ára þarf að taka út áhrif breytinga sem eru tilkomin vegna fjölda íbúa. Það hefur verið gert á mynd 19 og þar má sjá meðalveltu á hvern íbúa landsins eða með öðrum orðum hvað hver og einn eyðir að meðaltali til að kaupa vörur og þjónustu hjá hársnyrti- og snyrtistofum.<sup>8</sup> Hér kemur skýrt fram að velta eða seld þjónusta á hvern íbúa hefur ekki aukist ef horft er á allt tímabilið og á árunum 2009 til 2013 er hún eitthvað minni heldur en áður. Aukin umsvif veltiáranna 2005 til 2008 eru hinsvegar greinileg.



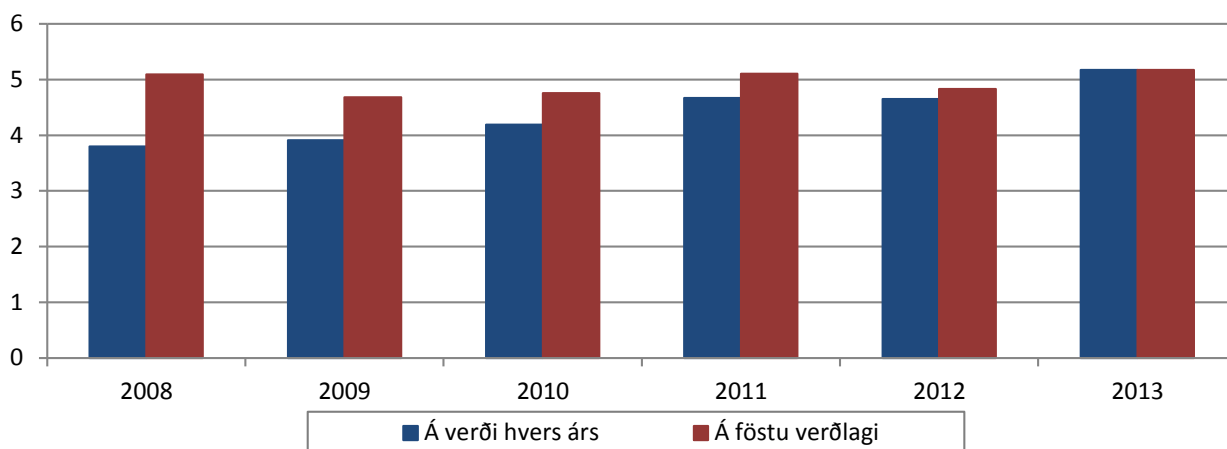
Heimild: Hagstofa Íslands

### Mynd 20. Velta á hvern starfsmann hársnyrti- og snyrtistofa

<sup>7</sup> Heimild: Hagstofa Íslands og útreikningar höfundar

<sup>8</sup> Meðalvelta á hvern íbúa landsins sem slík er ekki endilega það sem ætlunin er að draga fram hér heldur að skoða breytinguna yfir tíma.

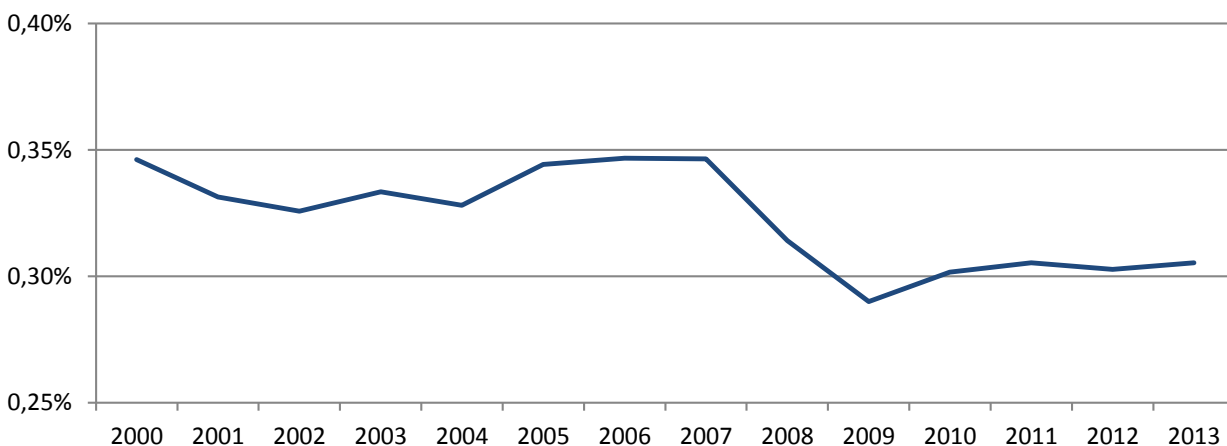
Á mynd 20 má sjá veltu á hvern starfsmann á hársnyrti- og snyrtistofum að meðaltali í milljónum króna. Bláu stöplarnir sýna veltu á hvern starfsmann á verði hvers árs en þeir rauðu á föstu verðlagi 2013 (raunvirði). Velta á hvern starfsmann á raunvirði hefur farið vaxandi ef litið er á allt tímabilið en auk þess má greina aukna veltu á hvern starfsmann á árunum 2005 til 2008 sem gengur þó að hluta til baka.



Heimild: Hagstofa Íslands

### Mynd 21. Velta á hvern starfsmann hársnyrtistofa

Mynd 21 er sambærileg mynd 20 nema hér er aðeins sýnd velta á hvern starfsmann hársnyrtistofa að meðaltali frá 2008 til 2013 í milljónum króna.

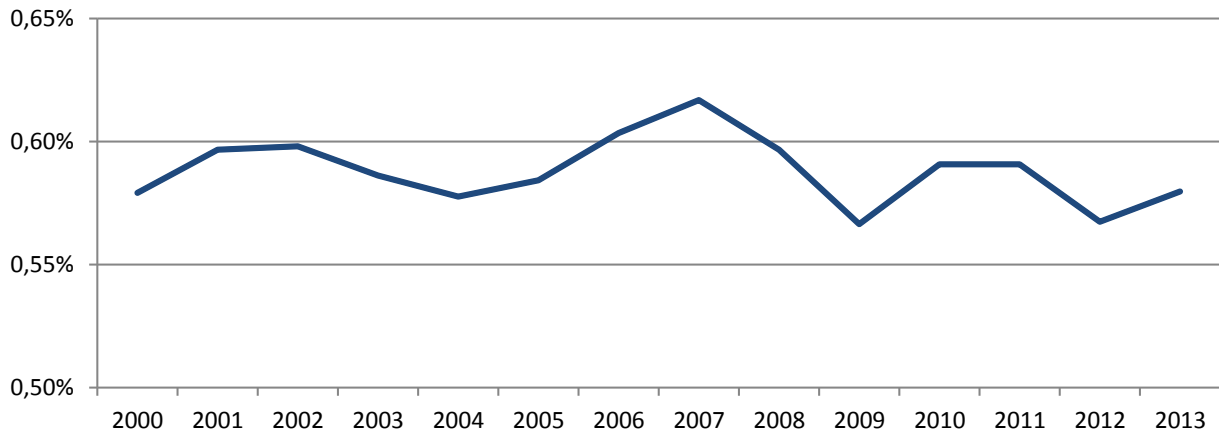


Heimild: Hagstofa Íslands

### Mynd 22. Velta hársnyrti- og snyrtistofa sem hlutfall af landsframleiðslu

Mynd 22 sýnir veltu hársnyrti og snyrtistofa sem hlutfall af landsframleiðslunni. Landsframleiðslan (verg landsframleiðsla) er mælikvarði á markaðsvirði framleiðslu til endanlegra nota hér á landi að teknu tilliti til annarra þátta og verður ekki farið nánar út þá sálma í hér. Þetta er mælikvarði sem er mikið notaður og þökkalegur til að meta umsvif í efnahagslífinu. Rétt að taka fram hér eins og við myndir 19 til 21 að meginmarkmiðið er að skoða ákveðna þróun en ekki horfa á útkomuna sem slíka. Ennfremur þarf að hafa í huga að það er ekki sjálfgefið að einhver hluti tímabilsins sé réttari eða eðlilegri en annar. Á mynd 22 má þó sjá vísbendingu þess efnis að samdráttur í þessum geira hafi verið heldur meiri en í efnahagslífinu almennt þar sem veltan sem hlutfall af landsframleiðslu dregst nokkuð saman árin 2008 og 2009. Fróðlegt hefði verið að sjá þetta hlutfall en lengra aftur, til dæmis frá árinu 1990, til að fá samanburð fyrir lengra tímabil en því miður kemur gagnafátækt í veg fyrir það.

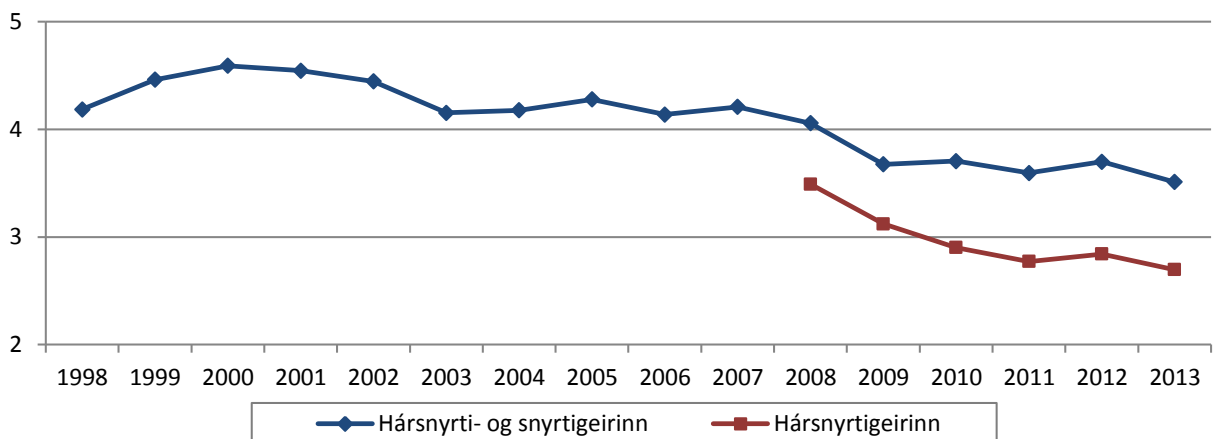




Heimild: Hagstofa Íslands

### Mynd 23. Velta hársnyrti- og snyrtistofa sem hlutfall af einkaneyslu

Mynd 23 sýnir veltu hársnyrti- og snyrtistofa sem hlutfall af einkaneyslu eins og hún er mæld hjá Hagstofu Íslands.<sup>9</sup> Þó hlutfallið lækki á árunum 2008 og 2009 er varanlegt frávik ekki eins greinilegt hér eins og á mynd 22. Með öðrum orðum þá hefur veltan í greininni þróast nokkuð í takt við breytingar á einkaneyslu.



Heimild: Hagstofa Íslands

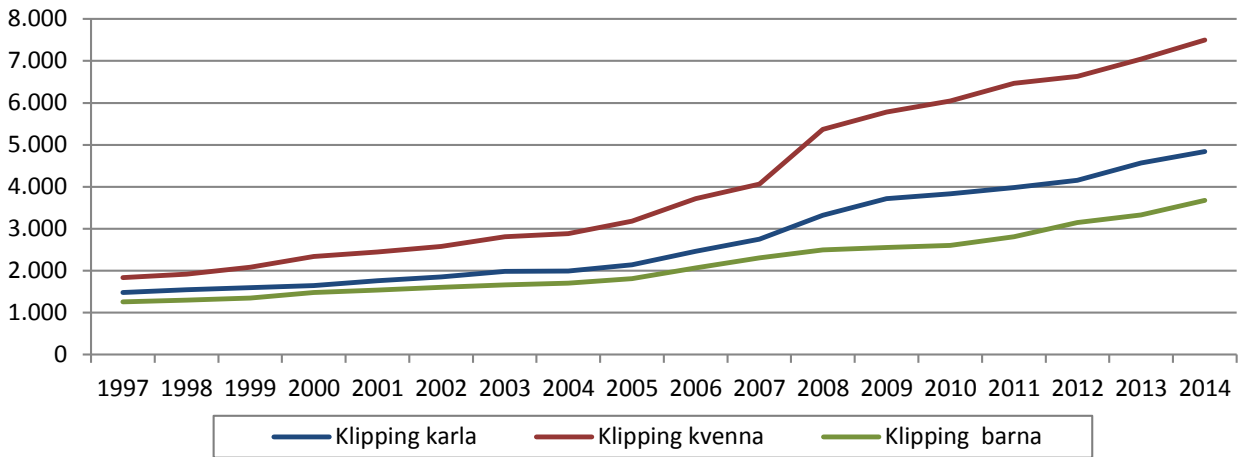
### Mynd 24. Fjöldi starfsmanna á hverja 1000 íbúa

Á mynd 24 má sjá fjölda starfsmanna á hverja 1000 íbúa. Helsti kosturinn við að skoða umsvif starfseminar út frá þessu hlutfalli er að hér eru engin bjögun vegna verðlags. Auk þess sem breytingar á fólksfjölda hafa ekki áhrif þar sem sú stærð er inn í jöfnunni. Þetta hlutfall gefur því nokkuð góða mynd af umsvifum í greininni. Myndin gefur til kynna að fjöldi starfsmanna á hverja 1000 íbúa hefur farið lækkandi á tímabilinu hvort sem horft er á hársnyrti- og snyrtigeirann eða hársnyrtigeirann einan og sér.

### Verð og vísitölur

Hagstofa Íslands safnar og heldur utan um ýmsar upplýsingar um verð á vörum og þjónustu og er þar eitthvað að finna sem tengist hársnyrti- og snyrtigeiranum. Auk þess tekur stofnunin saman vísitölu neysliverðs en hún byggir á verðþróun margra þátta hér á landi.

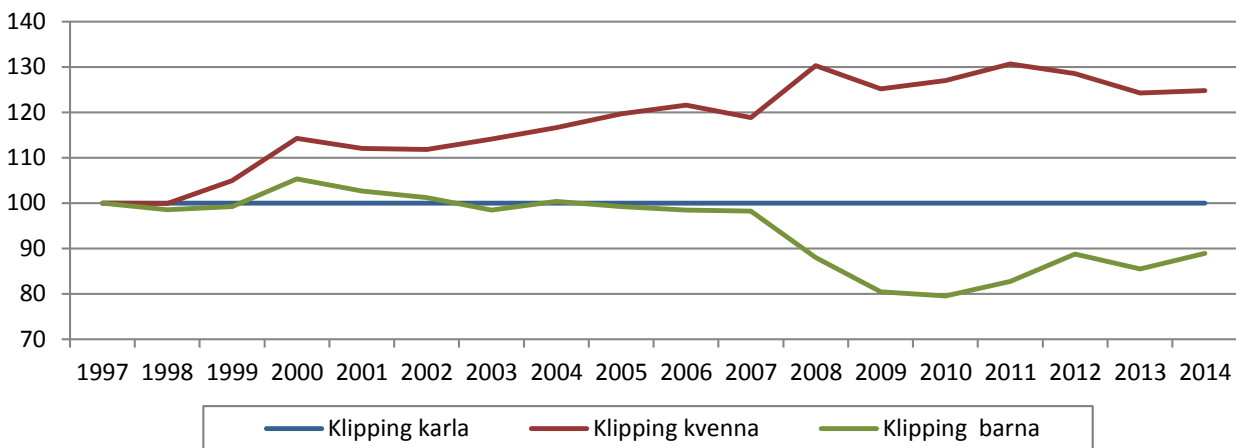
<sup>9</sup> Einkaneysla er fengin úr þjóðhagsreikningum sem Hagstofa Íslands tekur saman en þar er ráðstöfun landsframleiðslunnar skipt upp í einkaneyslu, samneyslu (kaup hins opinbera), fjárfestinga auk annarra minni þátta.



Heimild: Hagstofa Íslands

### Mynd 25. Meðalverð á hársnyrtingu

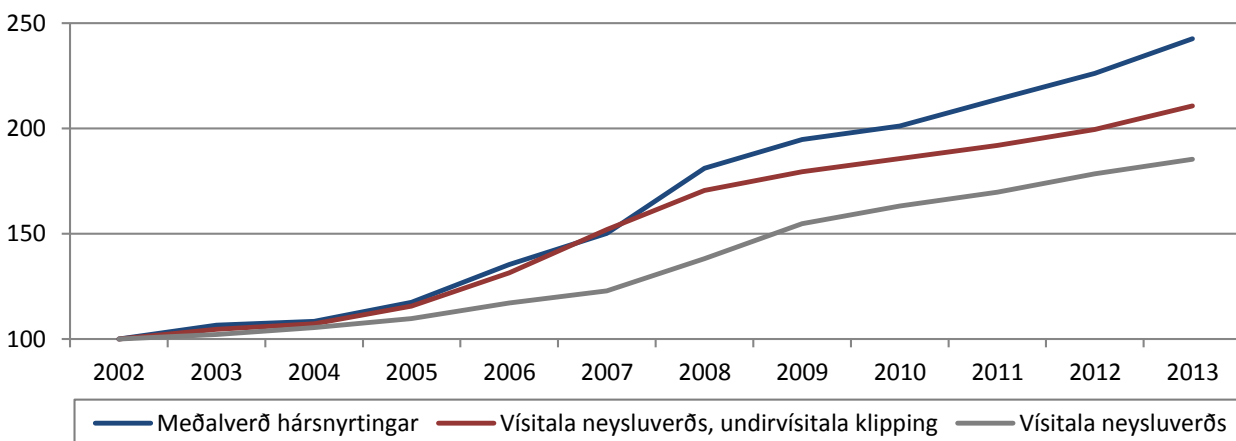
Mynd 25 sýnir meðalverð á hársnyrtingu karla, kvenna og barna samkvæmt gögnum frá Hagstofu Íslands. Á myndinni er notast við sama orðalag og stofnunin notar (klipping) svo að ekki fari á milli mála hvaða gögn sé verið að vísa til.



Heimild: Hagstofa Íslands

### Mynd 26. Hlutfallslegur munur á verði hársnyrtingar

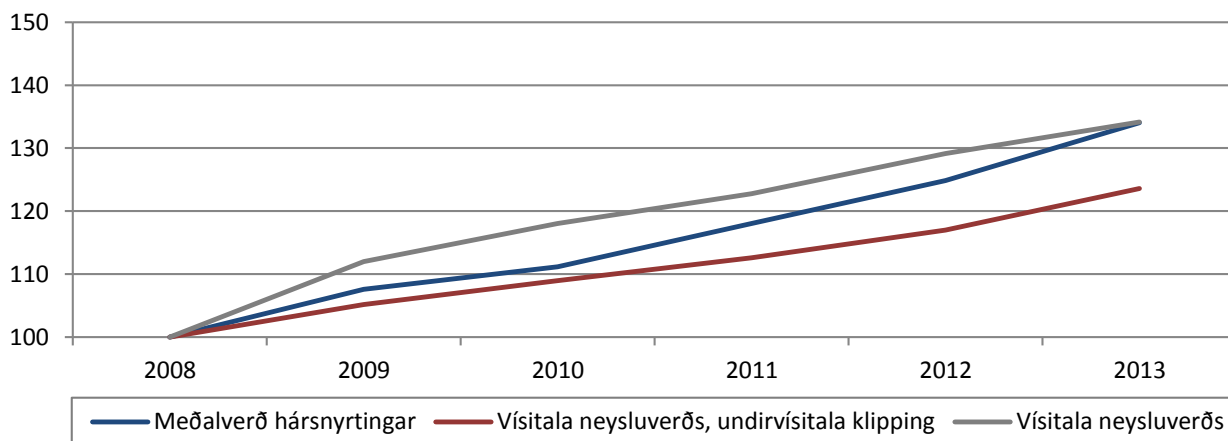
Á mynd 26 er sýnd hlutfallsleg breyting á meðalverði hársnyrtingar. Verð á hársnyrtingu karla er notað sem viðmið og fá allir ferlarnir upphafsgildið 100. Myndir gefur til kynna að meðalverð hársnyrtingu barna hefur hækkað minna en hársnyrting karla á meðan hársnyrting kvenna hefur hækkað hlutfallslega meira.



Heimild: Hagstofa Íslands

### Mynd 27. Verð- og vísitölupróun frá 2002 til 2013

Vísitala neysluverðs er reiknuð út til að varpa ljósi á þróun almenns verðlags hér á landi og er þróun verðs í hársnyrti- og snyrtigeiranum hluti af henni og reiknuð sér undirvísitala sem ber heitið „klipping“. Á mynd 27 má sjá þróun þessarar undirvísitölu og er ferillinn auðkendur með rauðum lit. Til samanburðar hafa verið settir inn ferlar fyrir vísitölu neysluverðs (grár) og verðþróunar sem byggir á sömu gögnum og mynd 25 (blár). Allir ferlar hafa fengið sama upphafsgildið 100. Myndin gefur til kynna að verð á þjónustu hársnyrtistofa hafi hækkað meira en almennt verðlag á tímabilinu og munar mestu um verðþróunina frá 2005 til 2008.



Heimild: Hagstofa Íslands

### Mynd 28. Verð- og vísitölupróun frá 2008 til 2013

Á mynd 28 er búið að afmarka verð- og vísitölupróun við tímabilið 2008 til 2013 og hafa allir ferlar fengið upphafsgildið 100. Út frá þessu tímabili hefur verð- og vísitölupróun verið allt önnur en ef skoðað er lengra tímabil eins og á mynd 27. Undirvísitala klippingar hefur ekki náð að fylgja almennu verðlagi en sé horft til meðalverðs hársnyrtingar er það orðið jafnt breytingu á vísitölu neysluverðs árið 2013.

Þess skal getið að ekkert sérstakt mat hefur verið lagt á gögnin eða áreiðanleika þeirra. Það er helst að þeir sem starfi við fagið geti lagt mat á þróun meðalverðs á mynd 25 og gert sér í hugarlund hversu raunhæft það er. Hér kemur heldur ekkert fram um vísitölupróun á undan 2002. Ekki er útilokað að verð á hársnyrtingu hafi hækkað minna en almennt verðlag fram til ársins 2002 og því átt eitthvað inni. Hér er þetta alltaf spurning um val á upphafspunkti og hvaða gögn eru tiltæk.

## Þróun og horfur

Í þessum hluta er aðaláherslan á þróun og horfur á vinnumarkaði hársnyrti- og snyrtigreina. Kaflarnir tveir hér á undan fjölluðu um vinnumarkaðinn og starfsemina sem slíka og er ætlunin að styðjast við það hér til að reyna að sjá hvers má vænta á næstu árum er varðar fjölda starfandi í greininni. Ástæðan fyrir því að lagt verður mat hársnyrti- og snyrtigreina saman er einfaldlega sú að gögnin leyfa ekki annað.

Umsvif og vinnuafliþörf atvinnugreina ráðast af mörgum þáttum en þó er hægt að benda á ákveðna þætti fyrir einstaka atvinnugreinar. Þjónustugreinar hafa vaxið mikið ef litið er marga áratugi til baka og fóru þær úr því að vera lítil hluti í það að vera mjög stór hluti af hagkerfinu. Kom það til vegna aukinnar velsældar sem má rekja til aukinnar þekkingar og tækniþróunar. Það er auðvelt að gera sér í hugarlund hvernig þróun hársnyrti- og snyrtigreina passar inn í þessa mynd. Auknar ráðstöfunartekjur gerðu það að verkum að fólk flest gat keypt meira af vörum og þjónustu en áður og var það ekki lengur bundið við lífsnauðsynjar. Eftir að farið var yfir þennan lífsgæðapröskuld gat fólk almennt farið að sækja í vörur og þjónustu sem það langaði í en ekki bara það sem þurfti nauðsynlega. Samhliða þessari þróun varð sérhæfing starfa einnig meiri en áður. Þar með var komin grundvöllur fyrir rekstri hársnyrti- og snyrtistofa.

Færa má fyrir því rök að í dag séu ráðandi breytur í hársnyrti- og snyrtigreininni til langs tíma tíska og norm. Erfitt er að sjá fyrir sér annað en að hársnyrti- og snyrtigreinin haldi áfram að fylgja þeirri hagþróun sem hefur átt sér stað síðustu áratugi þó að ekki sé nema að einhverju leyti. Þó að langtímaþættirnir skipti ekki sköpun varðandi þessa greiningu er nauðsynlegt að hafa þá í huga sem undirliggjandi áhrifavalda til lengri tíma og þess vegna verið að eyða nokkrum orðum í það hér.

Sé litið til skemmri tíma er það tvennt sem kemur fram í skýrslunni sem vert er að líta á. Það fyrsta eru greinileg neikvæð áhrif vegna efnahagsástandsins sem koma fram í minni umsvifum og veltu greinarinnar eftir árið 2008. Er ekki að sjá út frá þeim gögnum sem skýrslan byggir á að greinin hafi náð sér á aftur strík. Séu langtímaáhrifaþættir jafnframt hafðir í huga hlýtur að vera óhætt að telja svo að fagið eigi eitthvað inni. Hitt atriðið er aldursamsetning starfandi sem er mjög frábrugðin því sem þekktist á almennum vinnumarkaði að því leyti að stærstur hluti þeirra sem starfa við fagið koma úr yngstu aldurshópunum. Svo virðist að þeir sem starfa í þessum geira leiti í önnur störf þegar vissum aldri er náð. Þróunin síðustu ár hefur þó verið sú að meðalaldur fari hækkandi og stóra spurningin er hvort þetta sé varanleg breyting eða eitthvað sem mun ganga til baka. Getur verið að hækkandi meðalaldur stafi af því að efiðara hefur verið að skipta um starfsvettvang vegna efnahagsástandsins og að það breytist þegar það batnar? Ef þessi þróun gengur til baka þýðir það aukna endurnýjunarþörf starfsmanna að öllu öðru óbreyttu.

Ekki kemur öll vinna sem er unnin er fram í opinberum tölum. Fyrir því geta legið fullkomlega eðlilegar og löglegar skýringar en annað verið á gráu svæði. Líklegast verður telja að sá hluti sé nokkuð stöðugt hlutfall af heildarveltunni og er ekkert í þessari skýrslu sem bendir til annars varðandi hársnyrti- og snyrtifagið. Er því gengið út frá þeirri forsendu hér að ekki hafi orðið stórkostlegar breytingar á þessum tiltekna þætti síðustu árin og að þau gögn sem liggja til grundvallar gefi ágæta mynd af þróuninni.

Hvers er þá að vænta á næstu árum varðandi umsvif og vinnuafliþörf? Það er erfitt svarað því með vissu því við vitum oft lítið um það sem framtíðin ber í skauti sér. Þó má setja fram sviðsmyndir um hvað sé talið líkleg þróun og verður það gert hér. Margt í þessari skýrslu bendir til þess að greinin sé í lægð og sést það best á því að ýmiss hlutföll eru vel undir meðaltölum síðustu ára. Út frá því sem fram kom hér að ofan varðandi áhrifaþætti til skamms og langs tíma þá má fastlega gera ráð fyrir að

greinin leiti aftur í meðaltalið og jafnvel gott betur til lengri tíma. Munu sviðsmyndirnar því byggja á þeirri forsendu að þessi hlutföll leiti í átt að meðaltölum síðustu ára.

Spá um fjölda starfandi í hársnyrti- og snyrtigreinum til ársins 2017 má sjá í töflu 1 og byggir hún á fjórum sviðsmyndum. Sú fyrsta byggir á mannfjöldaspá og að greinin fylgi þeirri þróun. Gengið er út frá því að mannfjöldinn aukist um 1% á ári sem er meðalaukning frá 1990 til 2014. Það má segja að þetta sé grunnspá miðað við að ekkert annað breytist nema mannfjöldinn. Næstu tvær sviðsmyndir, sem sýndar eru í töflu 1, byggja á meðalveltu greinarinnar á hvern í íbúa landsins.<sup>10</sup> Lögð eru til grundvallar tvö meðaltöl og byggir það fyrra á hluta tímabilsins (2000-2004) en það síðara á öllu tímabilinu (2000-2013). Gert er ráð fyrir að aukning í meðalveltu á hvern íbúa kalli á samsvarandi aukningu starfsmanna. Vissulega er það nokkur einföldun en ekki svo fjarstæðukennt fyrir starfsgrein sem byggir á maður á mann þjónustu. Til að ná meðaltali árána 2000-2004 þarf fjöldi starfsmanna að aukast um 3,9% en 8,2% sé horft til meðaltals árána 2000-2013. Fjórða og síðasta sviðsmyndin byggir fjölda starfsmanna á hverja 1000 íbúa að meðaltali frá 1998 til 2013.<sup>11</sup> Sé reiknað með að fjöldi starfsmanna á hverja 1000 íbúa leiti aftur í meðaltal tímabilsins þarf þeim að fjölga um 16,5%.

**Tafla 1. Spá um fjölda starfandi í hársnyrti- og snyrtigreinum frá 2014 til 2017**

Sviðsmyndir	Frávik	Árleg fólksfj.	2013	2014	2015	2016	2017
1. Út frá mannfjöldaspá	0%	1,0%	1.130	1.141	1.153	1.164	1.176
2. Meðalvelta á hvern íbúa 2000-2004	3,9%	1,0%	1.130	1.141	1.168	1.195	1.222
3. Meðalvelta á hvern íbúa 2000-2013	8,2%	1,0%	1.130	1.141	1.185	1.229	1.273
4. Fj. starfsm. á hverja 1000 íbúa 1998-2013	16,5%	1,0%	1.130	1.141	1.217	1.294	1.370
Mannfjöldaspá			321.857	325.076	328.326	331.610	334.926

Sviðsmyndirnar í töflu 1 eru allar mjög frábrugðnar hver annari að tvö og þrjú undanskildum sem byggja á sömu grunnforsendum. Sú fyrsta byggir eingöngu á mannfjöldaspá og er hún jafnframt innbyggð inn í allar hinar sviðsmyndirnar þar sem taka þarf tillits til þess í öllum spánum. Sviðsmyndir tvö og þrjú byggja á veltutölum úr greininni en sú fjórða byggir á hlutfalli sem er ótengt peningalegum stærðum. Forsendur sviðsmyndanna byggja þess vegna á mjög fjölbreyttum grunni. Spáin nær yfir tímabilið 2014 til 2017 og er árið 2013 sett inn til viðmiðunar í töflu 1. Breyting á fjölda starfandi frá 2013 til 2014 tekur eingöngu tillit til aukningu mannfjölda. Frá 2015 til 2017 er gert ráð fyrir að sviðsmyndir tvö, þrjú og fjögur leiti jafnt og þétt í meðaltal sitt og ræðst breytingin af því sem er nefnt frávik í töflu 1. Það er að segja leiðrétting í átt að því meðaltali sem spáin segir til um, fyrir hverja sviðsmynd fyrir sig, verður ekki að fullu náð fyrr en 2017.

**Tafla 2. Fjölgun starfandi fyrir hvert ár**

Sviðsmyndir	2014	2015	2016	2017
1. Út frá mannfjöldaspá	11	11	12	12
2. Meðalvelta á hvern íbúa 2000-2004	11	27	27	27
3. Meðalvelta á hvern íbúa 2000-2013	11	44	44	44
4. Fj. starfsm. á hverja 1000 íbúa 1998-2013	11	76	76	76

<sup>10</sup> Þróun meðalveltunnar frá 2000 til 2013 má skoða nánar á mynd 19 á blaðsíðu 15

<sup>11</sup> Þróunina má sjá á mynd 24 á blaðsíðu 17 en meðaltalið fyrir allt tímabilið er 4,1 starfsmaður á hverja 1000 íbúa en það stóð í 3,5 árið 2013

greinin leiti aftur í meðaltalið og jafnvel gott betur til lengri tíma. Munu sviðsmyndirnar því byggja á þeirri forsendu að þessi hlutföll leiti í átt að meðaltölum síðustu ára.

Spá um fjölda starfandi í hársnyrti- og snyrtigreinum til ársins 2017 má sjá í töflu 1 og byggir hún á fjórum sviðsmyndum. Sú fyrsta byggir á mannfjöldaspá og að greinin fylgi þeirri þróun. Gengið er út frá því að mannfjöldinn aukist um 1% á ári sem er meðalaukning frá 1990 til 2014. Það má segja að þetta sé grunnspá miðað við að ekkert annað breytist nema mannfjöldinn. Næstu tvær sviðsmyndir, sem sýndar eru í töflu 1, byggja á meðalveltu greinarinnar á hvern í íbúa landsins.<sup>10</sup> Lögð eru til grundvallar tvö meðaltöl og byggir það fyrra á hluta tímabilsins (2000-2004) en það síðara á öllu tímabilinu (2000-2013). Gert er ráð fyrir að aukning í meðalveltu á hvern íbúa kalli á samsvarandi aukningu starfsmanna. Vissulega er það nokkur einföldun en ekki svo fjarstæðukennt fyrir starfsgrein sem byggir á maður á mann þjónustu. Til að ná meðaltali árána 2000-2004 þarf fjöldi starfsmanna að aukast um 3,9% en 8,2% sé horft til meðaltals árána 2000-2013. Fjórða og síðasta sviðsmyndin byggir fjölda starfsmanna á hverja 1000 íbúa að meðaltali frá 1998 til 2013.<sup>11</sup> Sé reiknað með að fjöldi starfsmanna á hverja 1000 íbúa leiti aftur í meðaltal tímabilsins þarf þeim að fjölga um 16,5%.

**Tafla 1. Spá um fjölda starfandi í hársnyrti- og snyrtigreinum frá 2014 til 2017**

Sviðsmyndir	Frávik	Árleg fólksfj.	2013	2014	2015	2016	2017
1. Út frá mannfjöldaspá	0%	1,0%	1.130	1.141	1.153	1.164	1.176
2. Meðalvelta á hvern íbúa 2000-2004	3,9%	1,0%	1.130	1.141	1.168	1.195	1.222
3. Meðalvelta á hvern íbúa 2000-2013	8,2%	1,0%	1.130	1.141	1.185	1.229	1.273
4. Fj. starfsm. á hverja 1000 íbúa 1998-2013	16,5%	1,0%	1.130	1.141	1.217	1.294	1.370
Mannfjöldaspá			321.857	325.076	328.326	331.610	334.926

Sviðsmyndirnar í töflu 1 eru allar mjög frábrugðnar hver annari að tvö og þrjú undanskildum sem byggja á sömu grunnforsendum. Sú fyrsta byggir eingöngu á mannfjöldaspá og er hún jafnframt innbyggð inn í allar hinar sviðsmyndirnar þar sem taka þarf tillits til þess í öllum spánum. Sviðsmyndir tvö og þrjú byggja á veltutölum úr greininni en sú fjórða byggir á hlutfalli sem er ótengt peningalegum stærðum. Forsendur sviðsmyndanna byggja þess vegna á mjög fjölbreyttum grunni. Spáin nær yfir tímabilið 2014 til 2017 og er árið 2013 sett inn til viðmiðunar í töflu 1. Breyting á fjölda starfandi frá 2013 til 2014 tekur eingöngu tillit til aukningu mannfjölda. Frá 2015 til 2017 er gert ráð fyrir að sviðsmyndir tvö, þrjú og fjögur leiti jafnt og þétt í meðaltal sitt og ræðst breytingin af því sem er nefnt frávik í töflu 1. Það er að segja leiðrétting í átt að því meðaltali sem spáin segir til um, fyrir hverja sviðsmynd fyrir sig, verður ekki að fullu náð fyrr en 2017.

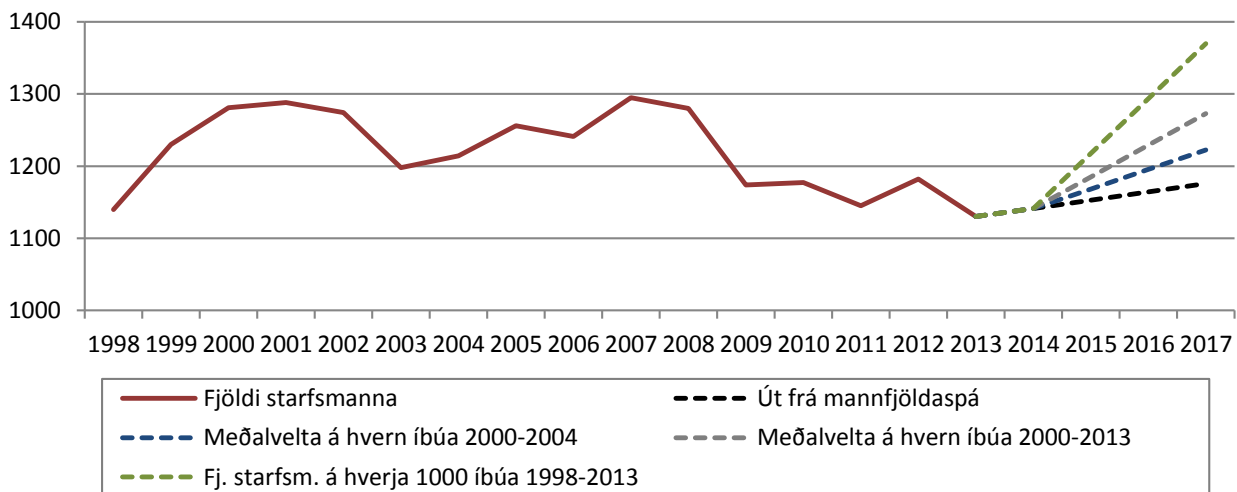
**Tafla 2. Fjölgun starfandi fyrir hvert ár**

Sviðsmyndir	2014	2015	2016	2017
1. Út frá mannfjöldaspá	11	11	12	12
2. Meðalvelta á hvern íbúa 2000-2004	11	27	27	27
3. Meðalvelta á hvern íbúa 2000-2013	11	44	44	44
4. Fj. starfsm. á hverja 1000 íbúa 1998-2013	11	76	76	76

<sup>10</sup> Þróun meðalveltunnar frá 2000 til 2013 má skoða nánar á mynd 19 á blaðsíðu 15

<sup>11</sup> Þróunina má sjá á mynd 24 á blaðsíðu 17 en meðaltalið fyrir allt tímabilið er 4,1 starfsmaður á hverja 1000 íbúa en það stóð í 3,5 árið 2013

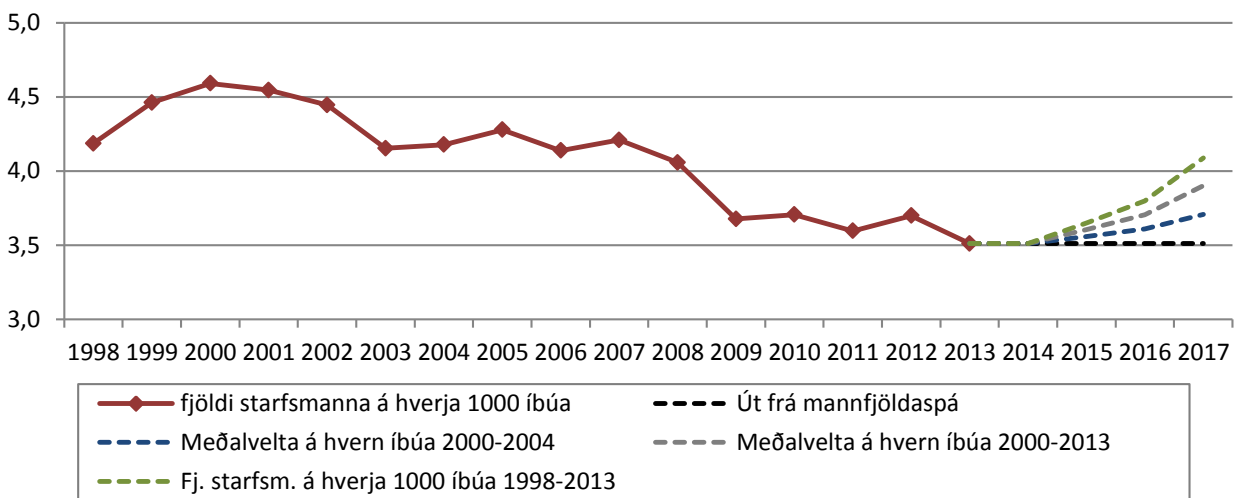
Í töflu 2 hafa verið teknar saman árlegar breytingar úr töflu 1. Taflan sýnir aukningu á fjölda starfsmanna á hársnyrti- og snyrtistofum á spátímabilinu miðað við þessar fjórar sviðsmyndir. Til dæmis gerir grunnspáin (1) aðeins ráð fyrir að starfandi fjölgi um 11 til 12 á ári.



Heimild: Hagstofa Íslands og útreikningar höfundar

### Mynd 29. Spá um fjölda starfsmanna á hársnyrti- og snyrtistofum

Á mynd 29 má sjá betur Sviðsmyndirnar fjórar úr töflu 1 en þeim hefur verið skeytt fyrir aftan feril sem sýni fjölda starfsmanna á hársnyrti- og snyrtistofum frá 1998 til 2013. Með þessu móti er auðveldara að leggja mat á hversu raunhæfar sviðsmyndirnar eru þar sem útkoman er sett í samhengi við sögulega þróun. Til að mynda virðist græni ferillinn (sviðsmynd 4) vera frekar brattur og kannski ólíklegt að viðsnúningurinn geti verið svona hraður. Svarti ferillinn (sviðsmynd 1) er aftur á móti mjög flatur og jafnvel hægt að tala um dökka spá þar sem hún gerir ráð fyrir að færri starfi í greininni heldur en yfir allt tímabilið frá 1999 til 2008 þegar um og yfir 1.200 störfuðu við fagið.



Heimild: Hagstofa Íslands og útreikningar höfundar

### Mynd 30. Spá um fjölda starfsmanna á hverja 1000 íbúa

Mynd 30 sýnir hvernig fjöldi starfsmanna á hverja 1000 íbúa breytist miðað við sviðsmyndirnar fjórar. Út frá þessari mynd virðast ferlar sviðsmyndanna ekki mikið úr takt við sögulega þróun frá 1998 til 2013. Hvort að rétt sé að ganga út frá því að þessar stærðir leiti meðaltalsins að fullu eða að hluta er síðan önnur spurning. Getur til dæmis verið að það hafi verið fleiri í hlutastarfi hér áður en síðustu ár sem skýri að hluta hvers vegna fleiri störfuðu við fagið hér áður? Eitt er þó nokkuð ljóst að niðurbhallandi langtímaleitni (trend) frá 2000 til 2013 getur ekki gefið góða mynd af því hvert greinin stefnir. Miðað við þá þróun yrði engin starfandi við fagið eftir fjóra áratugi.

**Tafla 3. Fjölgun starfandi fyrir hvert ár (aðeins hársnyrtifagið)**

<b>Sviðsmyndir</b>	<b>2014</b>	<b>2015</b>	<b>2016</b>	<b>2017</b>
1. Út frá mannfjöldaspá	9	9	9	9
2. Meðalvelta á hvern íbúa 2000-2004	9	22	22	22
3. Meðalvelta á hvern íbúa 2000-2013	9	35	35	35
4. Fj. starfsm. á hverja 1000 íbúa 1998-2013	9	61	61	61

Tafla 3 er sambærileg töflu 2 nema hér er reynt að áætla þann hluta sem tilheyrir eingöngu hársnyrtifaginu. Gengið er út frá því að hlutur hársnyrtifagsins sé um 80% af því sem fram kemur í töflu 2 en það er áætlun út frá meðalhlut hársnyrtifagsins af báðum greinunum á tímabilinu 2008 til 2013.

Hafa verður í huga að spánnar hér að ofan taka aðeins til hreinnar viðbótar starfsmanna í greininni. Ekkert kom fram um hvaðan nýir starfsmenn kæmu frá eða hvernig þessi þróun tengdist nýliðun í greininni heldur aðeins horft til fjölgunar í heildarhópi starfandi á hverju ári. Í þessum tölum er því ekki fjöldi þeirra sem koma inn í stað þeirra sem hætta vegna aldurs eða hverfa til annarra starfa. Best er að útskýra þetta með skiptingunni sem er sýnd hér að neðan en þar má sjá hvernig skipta má niður þörf fyrir nýja starfsmenn í þrjá flokka.

### **Þörf fyrir nýja starfsmenn**

- 1. Eðlileg endurnýjun þar sem nýir starfsmenn koma í stað þeirra sem hætta**
- 2. Þróun sem leiðir til breytingar á heildarfjölda starfandi (hér breytingar á sviðsmynd)**
- 3. Breytt aldursamsetning**

Punktur eitt tekur mið af eðlilegu ástandi þar sem greinin þjálfar upp nýtt starfsfólk í stað þeirra sem hætta vegna aldurs eða hverfa til annarra starfa. Það má hugsa þannig að hversu marga nýja starfsmenn þarf til að halda heildarfjölda starfandi óbreyttum. Spá um fjölgun starfandi í töflunum og myndunum hér að ofan taka ekkert tillit til þessarar endurnýjunar. Í raun má segja að sviðsmyndirnar fjórar byggja aðeins á breytingu vegna punktar tvö sem er eingöngu hrein viðbót við heildarfjölda starfandi. Þannig að ef það á að meta hversu marga nýja starfsmenn þarf til að mæta heildar endurnýjunarþörf þarf að áætla hversu marga þarf á ári til að uppfylla þörfina varðandi punkt eitt og leggja það saman við útkomu sviðsmyndanna. Til að finna út hugsanlega endurnýjun vegna punkts eitt er einfaldast að reikna út eða áætla einhverja ákveðna prósentu af heildarfjölda starfandi fyrir þennan lið.

Næsta spurning væri líklega hvaðan þessir nýju starfsmenn kæmu. Undir eðlilegum kringumstæðum væru þetta mest namar á samning en ljósi aðstæðna yrði að gera ráð fyrir því að eitthvað af þeim sem störfuðu við fagið áður kæmu til baka þó ekki nema að hluta. Ef það þarf að leggja sérstakt mat á hversu marga nema þarf á samning á næstu árum þarf klárlega að leggjast í einhverja vinnu til að áætla hugsanlega endurkomu þeirra sem hafa horfið af þessum starfsvettfangi á síðustu árum.

Punktur þrjú er fyrst og fremst óvissuþáttur og er haldið hér á lofti vegna þess hve mikil áhrif hann gæti haft. Ekki var gert sérstaklega ráð fyrir því í spánni að aldursamsetningin leitaði aftur í fyrra horf (lægri meðalaldur) en slík breyting mun þýða aukna starfsmannaþörf að öllu öðru óbreyttu. Það mun hugsanlega gerast þannig að starfsfólk úr eldri aldurshópum leiti í önnur störf sem skapar þörf fyrir ennþá fleiri nýráðningar.



Vera má að margt í þessum kafla virðist flókið við fyrstu sýn og liggur það í hlutarins eðli. Framsetning efnisins hefur þó tekið mið af því að reyna að einfalda það sem frekast má án þess að missa út aðalatriðin. Greiningin byggir núverandi stöðu í hagkerfinu og hvers má vænta á næstu árum. Er spáin því gerð með þeim fyrirvara að undirliggjandi grunnþættir efnahagslífsins taki ekki stórum breytingum. Það er að segja að ekki er gert ráð fyrir meiriháttar áföllum eða öðrum röskunum sem gætu sett efnahagslífið úr skorðum.

## Samantekt

Helstu niðurstöður þessarar skýrslu eru að hársnyrtifagið hefur enn ekki náð sér á strik eftir þann samdrátt sem varð eftir efnahagshrunið 2008. Einnig kemur sterkt fram í skýrslunni hve næm greinin er gagnvart sveiflum í efnahagslífinu almennt. Margt bendir til þess að fagið eigi eitthvað inni og megi búast við viðsnúningi í framtíðinni. Það sem rennir stoðum undir þá ályktun er það er að færri starfa við fagið en áður, velta greinarinnar á hvern íbúa landsins er lægri en meðaltal síðustu ára og fjöldi hársnyrta á hvern íbúa er með lægra móti og undir meðaltali síðustu ára.

Margt annað sem kemur fram í skýrslunni er athyglisvert og einnig má finna dæmi um áhugaverða þróun. Til að mynda hefur meðal fjöldi starfsmanna á bak við hvern rekstraraðila farið lækkandi. Samhliða og rekstraraðilum hefur farið fjölgandi síðustu ár hefur starfandi við fagið farið fækkandi. Aldursdreifing þeirra sem starfa við fagið er mjög ólík því sem þekkist á almennum vinnumarkaði þar sem meirihluti hársnyrta kemur að mestu úr yngstu aldurshópunum. Þróun síðustu ára hefur þó verið sú að meðalaldur í greininni hefur farið hækkandi. Atvinnuleysi á meðal hársnyrta jókst mikið í lok árs 2008 og byrjun árs 2009 og þótt það hafi gengið eitthvað til baka eftir 2011 er það enn nokkuð hátt í sögulegu samhengi. Athygli vekur að á sama tíma og hársnyrtum fækkar á atvinnuleysisskrá fjölgar ekki í hópi starfandi hársnyrta.

Spá sem birtist í lokakafla skýrslunnar byggir á fjórum sviðsmyndum sem ganga út á afturhvarf til meðaltala áranna á undan. Þar er að finna hugsanlega þróun hársnyrtifagsins á næstu þrem árum og snýr það að fjölda starfandi í faginu á þeim tíma. Sviðsmyndirnar eru ólíkar og spá fyrir um mismunandi þróun en þó nokkuð jákvæðar heilt yfir að líta.