



HALLÆRISGÓÐÆRI!

Þegar svokallað góðæri í byggingariðnaði hefur staðið í nokkur misseri má ætla að hagur verktaka og birgja blómstri sem aldrei fyrr. Góðærið kallar eftir löngum vinnudegi og langri vinnuviku og 48 til 64 tíma vinnuvika er ekki fátíð hjá mörgum fyrirtækjum þegar mikið er að gera og menn vilja komast yfir mörg verk á sem stystum tíma. Stjórnendum margra fyrirtækja, sem hafa fengið í hendur og rýnt milliuppgjör vegna reksturs fyrri hluta líðandi árs, brá í brún þegar uppgjórið sýndi lakari afkomu heldur en þeir eiga að venjast í árferði án góðæris.

EKKI ER ALLT GULL SEM GLÓIR

Á þessum ágætu góðæristímum ætla margir sér um of og taka ekki tillit til þess aukna kostnaðar sem fylgir eftirvinnu þegar þeir bjóða í verk eða verðleggja vinnu sína að öðru leyti.

Ef eftirvinnuálag er 80% á dagvinnu og unnið er að jafnaði 8 tíma í yfirvinnu á viku hækkar launakostnaður við framleiðslu um tæp 17% og allt að 40% ef unnið er báða helgidagana að auki. Því hærra hlutfall sem framleiðslulaun eru af veltu því óhagstæðara verður mikil yfirvinna fyrir fyrirtækin.

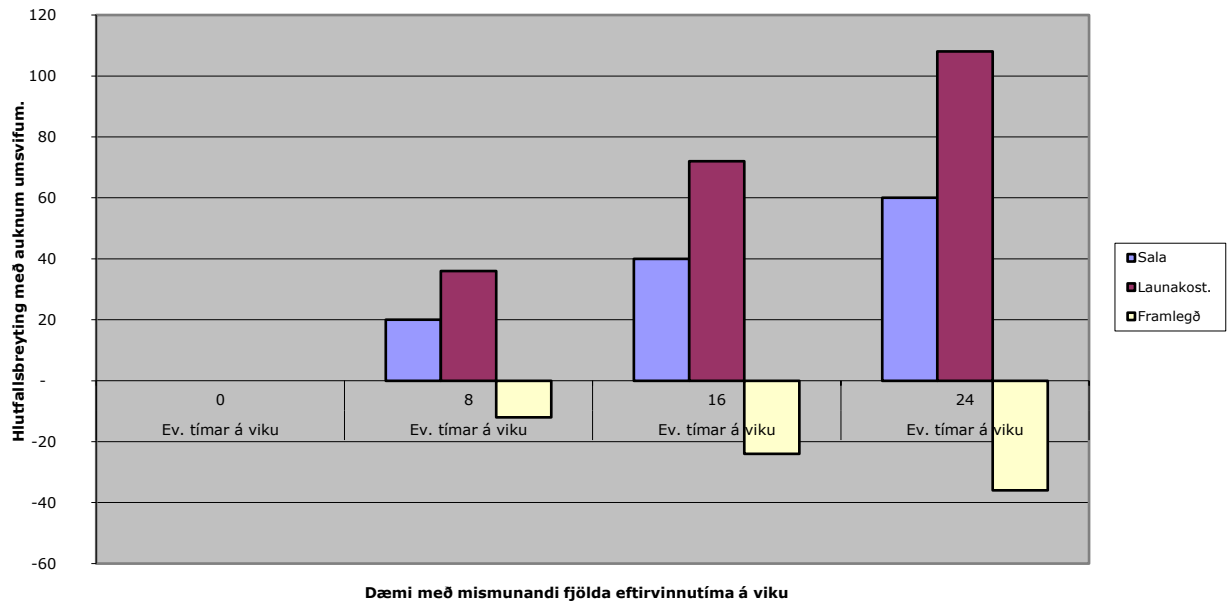
DÆMI

Hér að neðan eru dæmi miðuð við fyrirtæki sem eru með jafnt hlutfall framleiðslulauna og hráefnis eða 40% af veltu. Dæmið er sett þannig upp að gert er ráð fyrir framleiðsluaukningu sem nemur 20%, 40% og 60% og að aukningin eigi sér öll stað með aukinni eftirvinnu. Ekki er gert ráð fyrir minnkandi framleiðni vegna mikils vinnuálags.

Sala	Hráefni	Dagvinna	Eftirvinna	Framlegð	Minni framlegð
100.000.000	40.000.000	40.000.000		20.000.000	
120.000.000	48.000.000	40.000.000	14.400.000	17.600.000	- 2.400.000
140.000.000	56.000.000	40.000.000	28.800.000	15.200.000	- 4.800.000
160.000.000	64.000.000	40.000.000	43.200.000	12.800.000	- 7.200.000



Breyting í hlutfalli af auknum umsvifum byggðum á eftirvinnu.



Hér kemur berlega fram að aukin verkefni, að gefnum forsendum, koma niður á afkomu fyrirtækisins í beinu hlutfalli af aukinni eftirvinnu. Á myndinni, sem er af sama dæmi, má berlega sjá hlutfallslega stígandi í kostnaði og minnkandi framlegð þegar verkefni eru unnin út frá öðrum forsendum en álagning gerir ráð fyrir. Við að auka veltuna um 60% með eftirvinnu hækkar launakostnaður um rúmlega 100% og framlegðin minnkar að sama skapi um 36%.

AUKIN ÁLAGNING

Það er að sjálfsögðu mjög misjafnt hvaða áhrif langur vinnudagur hefur á afkomuna. Í sumum tilvikum, þar sem t.d. fastur kostnaður er mjög hár, getur dæmið snúist við og langur vinnutími aukið framlegð. Aðalatriðið er að ákvarðanir séu teknar út frá þekkingu og eigin rekstrarforsendum en ekki til þess eins að gína yfir öllu sem að höndum ber.

Því miður virðast ótrúlega margir stjórnendur fyrirtækja ekki gefa sér tíma til að skoða eigin rekstur með þessum formerkjum og sá misskilningur virðist vera ríkjandi að aukin verkefni skili alltaf betri afkomu. Starfsmenn njóta góðs af mikilli eftirvinnu og bera meira úr býtum en ella. Ef hækkandi launakostnaður og minni framleiðni vegna langs vinnudags eru hins vegar ekki reiknuð inn í vöruverð kemur það fram sem lakari afkoma fyrirtækisins sem því nemur.

AÐ NOTA ÞEKkingu TIL AÐ STJÓRNA

Samtök iðnaðarins hafa í allmörg ár hvatt félagsmenn sína til að byggja rekstur sinn á raunhæfum forsendum en ekki tilfinningunni einni saman. Samtökin hafa í þessu sambandi látið útbúa kostnaðarforritið TAXTA sem er nú að koma út í þriðja sinn í nýrri og bættri útgáfu. Forritið er mjög einfalt í notkun. Tölur úr bókhaldi ásamt upplýsingum um sérhvern starfsmann eru settar inn í forritið sem kemur jafnharðan með upplýsingar um nauðsynlega álagningu út frá gefnum forsendum. Ef aðstæður breytast, svo sem hærri kostnaður eða aukin



eftirvinna, er fljótlegt að breyta forsendum og kalla með því fram nýja niðurstöðu. Hjá Samtökunum má finna ýmis önnur hjálpartæki til að reikna út kostnað og framlegð með auðveldum og skjótum hætti. Stjórnendum getur reynst erfitt að meta og ákveða hvað sé réttast að gera þegar aðstæður breytast nema þeir búi yfir þekkingu á staðreyndum úr rekstrinum.

TÍMA- OG VERKSKRÁNING

Ein mikilvægasta þekking hvers framleiðslufyrirtækis er nákvæmar tíma- og verkskráningar sérhvers verks og verkþáttar. Með slíkar upplýsingar á reiðum höndum geta stjórnendur vegið, metið, skipulagt og reiknað þegar á þarf að halda og tekið ákvarðanir byggðar á eigin forsendum. Eitt af því sem Samtökin hafa stuðlað að er þróun á tíma- og verkskráningarforritinu Timon sem er sérhannað forrit þar sem starfsmenn verktakafyrirtækja geta stimplað sig inn í sérhvert verk hvar sem þeir eru í símasambandi. Tímarnir safnast upp í kerfinu sem er vistað á Netinu og stjórnendur geta síðan skoðað og prentað út upplýsingar hvar sem þeir eru nettengdir. Nánari upplýsingar um tæki og tól til betri stjórnunar má finna á vefsetri SI www.si.is eða hjá Ferdinand Hansen starfsmanni Samtakanna.

Ferdinand Hansen